

Agilent 7820A 气相色谱仪

故障排除



声明

© Agilent Technologies, Inc. 2015

根据美国和国际版权法，未经 Agilent Technologies, Inc. 事先同意和书面许可，不得以任何形式、任何方式（包括存储为电子版、修改或翻译成外文）复制本手册的任何部分。

手册部件号

G4350-97015

版本

第五版， 2016 年 8 月
第四版， 2015 年 6 月
第三版， 2011 年 7 月
第二版， 2010 年 6 月
第一版， 2007 年 3 月

中国印刷

安捷伦科技（上海）有限公司
英伦路 412 号
外高桥保税区
中国上海，邮编为 200131 中国

安捷伦科技（上海）有限公司
上海市浦东新区外高桥保税区
英伦路 412 号
联系电话：（800）820 3278

担保说明

本档内容按“原样”提供，在将来的版本中如有更改，恕不另行通知。此外，在适用法律允许的最大范围内，Agilent 对本手册以及此处包含的任何信息不作任何明示或暗示担保，包括但不限于适销性和针对某一特殊用途的适用性的暗示担保。对于因提供、使用或执行本手册或此处包含的任何信息而产生的错误，或造成的偶然或必然的损失，Agilent 不承担任何责任。如果 Agilent 与用户签订了单独的书面协议，其中涉及本档内容的担保条款与这些条款冲突，则以协议中的担保条款为准。

安全声明

注意

“小心”提示表示存在危险。提醒您注意某个操作步骤、某项操作或类似问题，如果执行不当或未遵照提示操作，可能会损坏产品或丢失重要数据。不要忽视“小心”提示，直到完全理解和符合所指出的条件。

警告

“警告”声明表示存在危险。提醒您注意某个操作步骤、某项操作或类似问题，如果执行不当或未遵照提示操作，可能会导致人身伤害或死亡。除非已完全理解并符合所指出的条件，否则请不要忽视“警告”声明而继续进行操作。

目录

1 概念和常规任务

- 概念 10
 - 如何使用本手册排除故障 10
 - 软件键盘 10
 - [Status] (状态) 键 10
 - 错误条件 11
- 需始终保持最新的可配置项目 12
 - 进样口和检测器配置 12
 - 色谱柱配置 12
 - 自动液体进样器配置 13
 - 气体配置 13
- 查看运行日志和事件日志 14
 - Run Log (运行日志) 14
 - Event Log (事件日志) 14
- 电话联系 Agilent 寻求服务之前要获得的信息 15

2 ALS 和检测器症状

- 推杆错误 18
 - 过程 18
- 7693A/7650A 进样塔上的对齐灯亮起 19
- 进样针针头在向进样口中注射的过程中发生弯曲 20
- FID 漏电测试失败 21
 - 可能的原因 21
 - 过程 21
- NPD 漏电测试失败 22
- FID 基线测试失败 23
- 通过 FID 解决低灵敏度问题 24
- FID 没有点燃 25
- FID 点火器在点火序列过程中不发光 26
- FID 收集极和点火器点火塞的腐蚀 27
- FPD 没有点燃 28
- NPD 调整补偿值过程失败 30
- NPD 铷珠无法激发 31
- FPD⁺ 温度没有变为就绪 32

关闭（有缺陷的）设备 33

3 色谱图症状

保留时间无法重复 36

峰面积无法重现 37

污染或残留 38

 隔离来源 38

 检查可能原因 — 所有进样口和检测器组合 38

泄漏超出预期 41

不显示峰 / 无峰 42

柱箱程序升温运行过程中基线上升 44

峰分辨率很差 45

峰有拖尾 46

 NPD 峰有拖尾 47

峰沸点或分子量判别困难 48

 对于任何以分流模式与任何检测器一起运行的进样口 48

 对于任何以非分流模式与任何检测器一起运行的进样口 48

进样口中样品分解 / 缺少峰 49

前拖峰 50

检测器噪音，包括波动、漂移和基线尖峰 51

 基线噪音 51

 基线漂移 53

 基线尖峰 54

微电子捕获检测器 (uECD) 的噪音和灵敏度 56

 显示信号评估 56

 灵敏度 58

 污染（高基线） 59

峰面积或峰高太低（低灵敏度） 60

 通过 FID 解决低灵敏度问题 61

FID 火焰在运行过程中熄灭并尝试重新点燃 63

FID 基线输出大于 20 pA 65

FID 基线输出达到最大值（约 8 百万） 66

FPD 火焰在运行过程中熄灭并尝试重新点燃 67

FPD 硬化 / 重复性 68

FPD 输出过高或过低 69

FPD 峰面积太低 70

FPD 在半高处的峰宽度太大	71
FPD 基线太高, 大于 20 pA	72
NPD 溶剂淬灭	73
NPD 响应低	74
NPD 基线输出大于 8 百万	75
NPD 调整补偿值过程运行不正常	76
NPD 选择性低	77
对 TCD 发现负峰	78
TCD 基线已经抑制了正弦曲线噪音拖尾峰 (振荡基线)	79
TCD 峰在尾部有负向斜行线	80

4 GC 未就绪症状

GC 达不到就绪状态	82
流量从未变成就绪状态	83
柱箱温度从未冷却 / 冷却得非常缓慢	84
柱箱从未加热	85
温度达不到就绪状态	86
无法设定流量或压力	87
气体没有达到调整值或设定的压力或流量值	88
气体超出了调整值或压力或流量设定值	89
进样口压力或流量存在波动	90
进样口压力无法达到设定值	91
测量出的色谱柱流量不等于显示的流量	92
FID 没有点燃	93
在进样序列中 FID 点火器不发光	94
FID 或 NPD 测量的氢气和尾吹气流远远低于设定值	95
NPD 调整补偿值过程失败	96
FPD 没有点燃	97
阀未就绪	99
气体进样阀	99

5 关闭症状

色谱柱关闭	102
-------	-----

- 氢气关闭 103
 - 用于进样口的氢气和辅助气流 103
- 加热区关闭 105

6 GC 通电和通信症状

- GC 无法打开 108
- PC 无法与 GC 通讯 109
- GC 打开，然后在启动过程中停止（在自检期间） 110

7 检查是否有泄漏

- 泄漏检查提示 112
- 检查外部是否泄漏 113
- 检查 GC 是否泄漏 114
- 执行进样口泄漏检查 115
 - 为泄漏检查设置警告限制 116
 - 对进样口泄漏检查禁用警告限制 117
- 检查分流 / 不分流进样口中是否有泄漏 118
 - 无法达到调整值或压力设定值 118
 - 灵敏度低或重现性差 119
- 执行 SS 压力衰减泄漏测试 120
 - 使用软件键盘（远程控制器）执行 SS 进样口压力衰减测试 120
- 解决分流 / 不分流进样口中的泄漏问题 124
- 对吹扫 / 填充进样口执行压力衰减泄漏测试 125
 - 对吹扫 / 填充进样口执行进样口压力衰减测试 125
- 解决吹扫 / 填充柱进样口中的泄漏问题 129
- 检查填充柱进样口中是否有泄漏 130
- 解决填充柱进样口中的泄漏问题 132
- 执行 COC 压力衰减泄漏测试 133
 - 执行 COC 压力衰减测试 133
- 解决冷柱头进样口中的泄漏问题 137

8 故障排除任务

- 测量色谱柱流量 140
 - 测量 FID、TCD、uECD 和 FPD 色谱柱流量 140
 - 测量 NPD 色谱柱流量 142
- 测量分流口或隔垫吹扫流量 144

测量检测器流量	145
测量 FID、TCD、uECD 和 FPD 流量	145
测量 NPD 流量	148
执行 GC 自检	150
检查或监测分流出口背压	151
对进样口捕集阱检查设置警告限制	151
对进样口捕集阱检查禁用警告限制	153
运行进样口捕集阱检查	154
执行 SS 分流口限制测试	156
检查分流出口管路是否受污染	157
调整 FID 点火补偿值	158
验证 FID 火焰已点燃	159
在点火序列中验证 FID 点火器功能	160
测量 FID 漏电	161
测量 FID 基线输出	162
找出 FID 噪音的原因	163
测量 NPD 漏电	164
检查 FID 喷嘴是否堵塞	165
检查 NPD 喷嘴是否堵塞	166
验证 NPD 铷珠已点燃	167
验证 FPD 火焰已点燃	168
调整 FPD 点火补偿值	169
何时更换气体净化器	170
忽略设备的就绪状态	171
使用秒表	172



1 概念和常规任务

概念	10
需始终保持最新的可配置项目	12
查看运行日志和事件日志	14
电话联系 Agilent 寻求服务之前要获得的信息	15

概念

对于您遇到的与 GC 硬件或色谱仪输出相关的错误、“GC 未准备好”消息和其他常见问题，本手册提供了相关症状和需执行的相应任务的列表。

每个部分介绍一个问题，并提供一个带有项目符号的可能原因列表供您排除故障使用。这些列表并非旨在供新方法开发使用。在假设这些方法工作正常的条件下进行故障排除。

此外，本手册还包括一些常见的故障排除任务，以及电话联系 Agilent 寻求服务之前所需的信息。

如何使用本手册排除故障

使用以下步骤作为排除故障的一般方法：

- 1 观察问题的症状。
- 2 使用目录或 **Search**（搜索）工具在本手册中查找这些症状。复查症状的可能原因列表。
- 3 检查每个可能的原因或执行测试来缩小可能的原因列表，直到问题得以解决。

软件键盘

解决问题时，请重新启动软件键盘，以访问 GC 中提供的所有信息。除非另行说明，否则本手册中介绍的所有关于如何访问 GC 设置或信息的操作都假定使用软件键盘（远程控制器）来进行说明。

[Status]（状态）键

确保在使用此故障排除信息的同时使用软件键盘上的 **[Status]**（[状态]）和 **[Info]**（[信息]）键。按这些键将显示与 GC 及其组件的状态相关的其他有用信息。

错误条件

如果发生问题，将显示一条状态消息。如果该消息提示存在硬件损坏，则可以查看更多相关信息。打开软件键盘（远程控制器），连接到 GC，然后按适用的组件键（例如 **[Front Det]**（[前检测器]）、**[Oven]**（[柱箱]）或 **[Front Inlet]**（[前进样口]））。

需始终保持最新的可配置项目

GC 中的某些可配置项目必须始终保持最新。否则将导致灵敏度降低、色谱仪错误，并可能出现安全隐患。

进样口和检测器配置

务必配置 GC 以及所有相关组件以反映进样口或检测器的更改。下面是某些示例，说明在对进样口或检测器执行更改后如何使组件保持最新。

衬管：衬管类型是否适当取决于 GC 进样口模式（例如分流模式或不分流模式）以及分析。

FPD 滤光片：FPD 滤光片要求不同气体流量正常工作。请根据所安装的 FPD 滤光片（磷或硫）配置流量。

FID 和 NPD 喷嘴：使用适合所安装色谱柱的类型（毛细管柱或填充柱）的喷嘴。

色谱柱配置

每次裁剪或更改色谱柱时需重新配置 GC。此外，还要验证数据系统是否反映了正确的色谱柱类型、长度、ID 和膜厚。GC 依靠此信息计算流量。更改色谱柱之后不更新 GC 配置会导致流量错误、分流比变化或错误、保留时间变化和峰值移动。

自动液体进样器配置

保持最新自动液体进样器 (ALS) 配置以确保运行正常。要保持最新的 ALS 项目包括安装的进样针容积以及溶剂瓶和废液瓶的使用。

气体配置

警告

使用氢气时始终要适当地配置 GC。氢气会迅速泄露，且过多氢气释放到空气中或 GC 柱箱中会造成安全隐患。

每次更改气体类型时都要重新配置 GC。如果将 GC 配置为实际所探测的气体以外的气体，则会产生错误的流速。

确认气体配置：

- 1 按 **[Config]** ([配置])。
- 2 在显示屏中滚动到适当的检测器或色谱柱项，然后按 **[Enter]** 键以查看所配置的气体类型。

查看运行日志和事件日志

GC 可维护内部事件日志，其中每个日志最多可有 250 个条目。使用这些日志排除故障，尤其是显示屏上不再显示消息时。

要访问这些日志，请按 **[Logs]** ([日志]) 切换到所需的日志。显示屏将显示日志所包含的条目数量。可滚动浏览日志条目。

Run Log (运行日志)

对于每次运行，运行日志都会记录与计划方法的偏差。开始每次运行时此日志会被覆盖。运行日志信息可以用于实验室良好操作规范 (GLP) 标准，还可以上传到 Agilent 数据系统。当运行日志包含条目时，软件键盘上的 **Run Log** (运行日志) 指示灯将亮起。

Event Log (事件日志)

事件日志记录诸如关闭、警告、故障以及在 GC 操作中发生的 GC 状态变化 (开始运行、停止运行等等) 等事件。事件日志已满时，GC 会从最旧的条目开始覆盖条目。

电话联系 Agilent 寻求服务之前要获得的信息

电话联系 Agilent 寻求服务之前请收集以下信息：

- 症状
- 问题说明
- 发生错误时所安装的硬件以及参数 / 配置（样品、供气类型、气流速率、所安装的检测器 / 进样口等等）
- GC 显示屏上显示的所有消息
- 已运行的所有故障排除测试的结果
- 仪器详细信息。请获取下列信息：
 - GC 序列号还可以在位于 GC 右下角的不干胶贴纸上找到。
 - GC 固件修订版（按 **[Status]**（[状态]），然后按 **[Clear]**（[清除]））
 - GC 电源配置（位于 GC 电源线左侧的后面板上的标签上）



- 按 **[Status]**（[状态]）键可显示以前的 **Error**（错误）、**Not Ready**（未就绪）和 **Shutdown**（关闭）消息。

要获取服务 / 支持联系号码，请访问 Agilent 网站，网址为 www.agilent.com/chem。

1 概念和常规任务



2 ALS 和检测器症状

- 推杆错误 18
- 7693A/7650A 进样塔上的对齐灯亮起 19
- 进样针针头在向进样口中注射的过程中发生弯曲 20
- FID 漏电测试失败 21
- NPD 漏电测试失败 22
- FID 基线测试失败 23
- 通过 FID 解决低灵敏度问题 24
- FID 没有点燃 25
- FID 点火器在点火序列过程中不发光 26
- FID 收集极和点火器点火塞的腐蚀 27
- FPD 没有点燃 28
- NPD 铷珠无法激发 31
- FPD⁺ 温度没有变为就绪 32
- 关闭（有缺陷的）设备 33



推杆错误

如果 ALS 报告前推杆或后推杆错误，请检查以下可能原因：

- 进样针推杆被粘住或未牢固地连接到推杆支架。
- 推杆电磁阀被绑定。
- 推杆支架编码器无法操作。
- 自动进样器推杆支架装置不会移动。
- 由于残留样品或仍载有样品，推杆无法自由移动。安装新进样针，确保安装前进样针中灌满溶剂。

过程

- 1 取下进样针并检查推杆是否粘在一起或绑定。
- 2 如有必要，请更换进样针。如适用，请参阅 [7693A](#) 或 [7650A](#) 的文档。
- 3 根据粘度参数检查样品粘度。
- 4 如果需要，重新设置粘度参数。
- 5 重新启动序列。
- 6 如果再次发生此类错误，请联系 Agilent 服务部门。

7693A/7650A 进样塔上的对齐灯亮起

如果“对齐模式”灯亮起，请首先验证转盘是否正确安装。然后，执行对齐过程，如《7693A 自动液体进样器安装、操作和维护》手册或《7650A 自动液体进样器安装、操作和维护》手册中所述。

进样针针头在向进样口中注射的过程中发生弯曲

警告

排除进样器的故障时，您的手需远离进样针针头。针头很锋利，还可能包含危险化学品制品。

有关详细信息，请参见 ALS 文档：

[7693A 自动液体进样器安装、操作和维护](#)

[7650A 自动液体进样器安装、操作和维护](#)

- 检查 GC 隔垫螺母是否太紧。
- 检查进样针是否正确安装到进样针支架中。
- 检查针头支撑件和导向器是否清洁。去除任何残留物或隔垫沉淀物。如果需要，安装新的针头支撑底座（7693A 或 7650A）。
- 检查使用的进样针是否合适。进样针针管和针头的长度合起来应该大约为 126.5 毫米。
- 检查样品瓶尺寸是否符合规格。
- 检查钳口盖是否正确安装。请参考进样器文档。

FID 漏电测试失败

可能的原因

漏电测试失败通常表明组装不正确、受到污染或部件受损。

过程

- 1 如果您刚刚执行了 FID 维护，请在排除检测器故障之前，首先验证检测器已经正确地重新组装。
- 2 更换受污染的 PTFE (FID)。
- 3 确保互连弹簧未损坏、未弯曲且干净。互连弹簧应该能够触及收集极底部。如果互连弹簧损坏、弯曲或不干净，请致电 Agilent 以获取服务。



NPD 漏电测试失败

漏电测试失败通常表明组装不正确、受到污染或部件受损。

如果您刚刚执行了 NPD 维护，请在排除检测器故障之前，首先验证检测器已经正确地重新组装。

- 1 更换陶瓷绝热体。重新测试。
- 2 将铷珠电压设置为 0.0 V。关闭调整补偿值。查看输出（漏电）。
- 3 卸下铷珠，存放于安全位置。
- 4 卸下固定盖子的三颗螺丝，然后卸下盖子。
- 5 检查互连弹簧。确保互连弹簧未损坏、未弯曲且干净。互连弹簧应该能够触及收集极底部。如果互连弹簧损坏、弯曲或不干净，请致电 Agilent 以获取服务。
- 6 如果互连弹簧未损坏，也很干净，但检测器输出信号仍然很高，请与 Agilent 联系进行维修。

FID 基线测试失败

如果您刚刚执行了 FID 维护，请在排除检测器故障之前，首先验证检测器已经正确地重新组装。

如果 FID 基线测试失败：

- 确保气体的纯度和质量。
- 更换不干净 / 已污染的化学捕集阱。
- [烘烤](#)检测器。

通过 FID 解决低灵敏度问题

请参见 [“通过 FID 解决低灵敏度问题”](#)。

FID 没有点燃

- 验证点火补偿值是否为 ≤ 2.0 pA。
- 确保 FID 温度足以满足点火条件 (>150 °C)。Agilent 建议大于 300 °C。
- 检查在点火序列中 FID 点火器是否发光。（请参见[在点火序列中验证 FID 点火器功能](#)。）
- 检查空气和氢气压力是否符合 Agilent 的建议值（氢气大于 35 psi [210 kPa]，空气大于 55 psi [380 kPa]）。
- 尝试为 FID 流量控制模块增加供给压力。这样能够使火焰更容易点火而不需要更改设定值。
- 增加氢气流量并减小或关闭尾吹气流量，直到点火，然后逐渐减少其值以达到方法值。通过实验获取最佳值。

增加氢气流量并减小尾吹气流量可使 FID 更易于点火。如果在这些变化条件下点火，原因可能是喷嘴部分堵塞、点火器性能下降，或色谱柱接头发生泄漏。

- 检查喷嘴是否堵塞或部分堵塞。（请参见[检查 FID 喷嘴是否堵塞](#)。）
- 测量 FID 流速。实际流速应该在设定值的 $\pm 10\%$ 范围内。氢气和空气的比率对能否点火有显著影响。非最佳的流量设置将影响火焰的点燃。（请参见[测量检测器流量](#)。）
- 如果火焰仍无法点燃，则表明系统中可能存在较严重的泄漏现象。严重泄漏将导致测量的流速不同于实际流速，从而使点火条件不理想。彻底检查整个系统的泄漏问题，特别是 FID 处的色谱柱接头。（请参见[检查是否有泄漏](#)。）
- 检查色谱柱流速。（请参见[测量色谱柱流量](#)。）氢气流量应该大于色谱柱流量和尾吹气流量之和。
- 如果分析允许，也可以用氮气替代氢气作为尾吹气。

FID 点火器在点火序列过程中不发光

警告

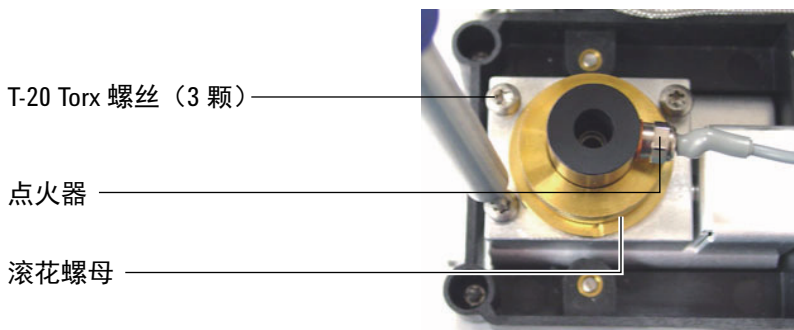
执行此任务时操作者身体应与 FID 排气管保持一定的安全距离。如果使用氢气，FID 火焰将不可见。

- 1 取下检测器顶盖。
- 2 点燃 FID 火焰。
- 3 通过 FID 排气管观察点火器塞。在点火序列中，这个小孔应该发光。

如果试验失败，请检查下面一些可能的原因：

- 点火器可能出现故障；更换点火器。
- 检测器温度设置为小于 150 °C。Agilent 建议在大于 300 °C 的情况下运行 FID。
- 点火器没有良好接地：
 - 必须用螺丝将点火器牢固地拧到 FID 保险盒组件中。
 - 固定收集极组件的三颗 T-20 Torx 螺丝必须拧紧。
 - 固定 FID 保险盒组件的黄铜滚花螺母必须拧紧。

如果这些部件被腐蚀或氧化，请对 FID 进行维护。



FID 收集极和点火器点火塞的腐蚀

Agilent 建议在维护 FID 的过程中检测收集极和点火器点火塞是否已经腐蚀。

FID 燃烧过程会导致冷凝。与含氯溶剂或样品一起冷凝时，会导致腐蚀并降低灵敏度。

要避免腐蚀，请将检测器温度保持在 300 °C 以上。

FPD 没有点燃

- 检查 FPD 温度是否高到足以点燃 (> 150 °C)。
- 检查 FPD 流速并确认它们与 FPD 中安装的滤光片类型相匹配。氢气和空气的比率对能否点火有显著影响。非最佳的流量设置将影响火焰的点燃。

表 1 FPD 建议流量

	硫模式流量, mL/min	磷模式流量, mL/min
载气 (氢气、氦气、氮气、氩气)		
填充柱	10 到 60	10 到 60
毛细管色谱柱	1 到 5	1 到 5
检测器气体		
氢气	50	75
空气	60	100
载气 + 尾气	60	60

- 测量实际的检测器流量。(请参见[测量检测器流量](#)。)
- 检查 FPD 点火器能否正常工作。(请参见[验证 FPD 火焰是否已点燃](#)。)
- 检查 **Lit offset** (点火补偿值)。典型的 **Lit offset** (点火补偿值) 是 2.0。如果数值是零, 则说明自动点火被关闭。如果值太大, 软件将无法识别是否已经点火, 并将关闭检测器。
- 如果火焰仍不能点燃, 则系统中可能有大的泄漏。严重泄漏会导致测量气流速率与实际气流速率不同, 从而造成非理想点火条件。彻底检查整个系统有无泄漏。(请参见[检查是否有泄漏](#)。)
- 尝试为 FPD 流量控制模块增加供给压力。这样能够使火焰更容易点火而不需要更改设定值。
- 在某些操作条件下, 卸下放空管会更易于点燃火焰。点燃火焰以后重新装上放空管。

- 可以尝试更改为磷模式流量，点火以后逐渐将流量更改为硫的数值。
- 检查电缆至耦合的连接，耦合至点火塞的连接，拧紧点火塞。

NPD 调整补偿值过程失败

- 检查喷嘴是否阻塞。（请参见[检查 NPD 喷嘴是否堵塞](#)。）
- 测量实际的检测器流量。（请参见[测量检测器流量](#)。）如果氢气流量或尾吹气流量是零或远远低于所显示的流量，则可怀疑喷嘴堵塞。
- 检查铷珠的情况。如果需要，应进行[更换](#)。
- 验证流量设置是否正确。请参见[流量、温度和铷珠信息](#)。
- 如果该过程仍然失败，则系统中可能有严重泄漏。这会导致测量的流速与实际流速不同。彻底检查整个系统有无泄漏。（请参见[检查是否有泄漏](#)。）
- 将平衡时间设定为 0.0。

NPD 铷珠无法激发

- 将平衡时间设定为 0.0。
- 验证流量设置是否正确且合适。请参见[流量、温度和铷珠信息](#)。
- 如果该过程仍然失败，则系统中可能有严重泄漏。这会导致测量的流速与实际流速不同。彻底检查整个系统的泄漏问题，特别是检测器的色谱柱接头/转接头。（请参见[检查是否有泄漏](#)。）
- 检查故障消息。按 **[Service Mode]**（[服务模式]），然后转至 **Diagnostics > Front detector**（诊断 > 前检测器）或 **Back detector > Detector signal**（后检测器 > 检测器信号）。您还可以读取铷珠电压。
- 检查铷珠的情况。如果需要，应进行[更换](#)。
- 检查喷嘴是否阻塞。（请参见[检查 NPD 喷嘴是否堵塞](#)。）
- 测量实际的检测器流量。（请参见[测量检测器流量](#)。）如果氢气流量或尾吹气流量是零或远远低于所显示的流量，则可怀疑喷嘴堵塞。

FPD⁺ 温度没有变为就绪

如果 FPD⁺ 燃烧室温度没有变为就绪：

- 检查柱箱温度。如果柱箱温度在长时间内很高（超过 325 °C），则将燃烧室温度设置为其最高值 (165 °C)。
- 检查传输线温度。如果传输线设置为非常高的温度（接近 400 °C），则将燃烧室温度至少设置为 150 °C。

关闭（有缺陷的）设备

缺省情况下，GC 会监测所有已配置设备（进样口、检测器、阀箱加热器、阀、柱箱加热器、EPC 或 EPR 模块等）的状态，并在这些状态达到设定值时，GC 进入就绪状态。如果 GC 监测到这些设备中某个设备出现问题，GC 将不会进入就绪状态，可能会进入关闭状态，以进行自我保护，或防止出现安全风险。但是，在您不希望设备进入就绪状态时，可阻止运行开始。在进样口或检测器加热器存在缺陷时，就是一个重要的示例。通常，此故障会阻止 GC 进入就绪状态和开始运行。但您可以将 GC 设置为忽略此问题，以便可以使用其他进样口或检测器，直到设备修复为止。

不是所有的设备都可忽略。您可以忽略进样口、检测器、EPC 或 EPR 模块或者柱箱的就绪状态。切勿忽略其他设备和组件的就绪状态，如切换阀或自动液体进样器之类的进样设备。

要忽略设备的状态，请执行以下步骤：

- 1 按照需要关闭设备的加热器和气流。（确保它不会产生安全风险。）
- 2 按 **[Config]**（[配置]），然后选择要配置的部件。
- 3 滚动到 **Ignore Ready**（忽略就绪状态），然后按 **[On/Yes]**（[开/是]）将其设置为 **True**（是）。

现在，您可以使用 GC，直到修复此设备。

注意

请勿忽略您正在使用的设备的就绪状态，除非您不在乎该设备是否达到设定值。

确保在修复损坏的设备后，将此设备返回到 **Ignore Ready = False**（忽略就绪状态 = 假）。否则，其状态（温度、流速、压力等）将继续被忽略，即使在分析中使用此设备也是如此。

要分析设备的就绪状态，请将 **Ignore Ready**（忽略就绪状态）设置为 **False**（假）。

2 ALS 和检测器症状



3 色谱图症状

- 保留时间无法重复 36
- 峰面积无法重现 37
- 污染或残留 38
- 泄漏超出预期 41
- 不显示峰 / 无峰 42
- 柱箱程序升温运行过程中基线上升 44
- 峰分辨率很差 45
- 峰有拖尾 46
- 峰沸点或分子量判别困难 48
- 进样口中样品分解 / 缺少峰 49
- 前拖峰 50
- 检测器噪音, 包括波动、漂移和基线尖峰 51
- 微电子捕获检测器 (uECD) 的噪音和灵敏度 56
- 峰面积或峰高太低 (低灵敏度) 60
- FID 火焰在运行过程中熄灭并尝试重新点燃 63
- FID 基线输出大于 20 pA 65
- FID 基线输出达到最大值 (约 8 百万) 66
- FPD 火焰在运行过程中熄灭并尝试重新点燃 67
- FPD 硬化 / 重复性 68
- FPD 输出过高或过低 69
- FPD 峰面积太低 70
- FPD 在半高处的峰宽度太大 71
- FPD 基线太高, 大于 20 pA 72
- NPD 溶剂淬火 73
- NPD 响应低 74
- NPD 基线输出大于 8 百万 75
- NPD 调整补偿值过程运行不正常 76
- NPD 选择性低 77
- 对 TCD 发现负峰 78
- TCD 基线已经抑制了正弦曲线噪音拖尾峰 (振荡基线) 79
- TCD 峰在尾部有负向斜行线 80



保留时间无法重复

- 更换隔垫。
- 检查进样口、衬管（如果适用）和色谱柱连接中是否有泄漏。（请参见“[检查是否有泄漏](#)”。）
 - [检查分流 / 不分流进样口中是否有泄漏](#)
 - [对吹扫 / 填充进样口执行压力衰减泄漏测试](#)
- 检查载气供给压力是否充足。传递到 GC 的压力必须至少比在最终柱箱温度下所需的最大进样口压力大 **40kPa (10psi)**。
- 重复运行已知标样来确认问题。
- 验证您是否使用与分析样品匹配的衬管类型。
- 考虑这是否为第一次运行。（GC 是否已稳定？）
- 如果使用 FID 或 NPD，而保留时间增加（漂移），请检查喷嘴是否被污染或更换喷嘴。
 - [更换 FID 喷嘴](#)
 - [检查 FID 喷嘴是否堵塞](#)
 - [检查 NPD 喷嘴是否堵塞](#)

峰面积无法重现

检查 ALS 进样针的运行情况。（请参见进样器用户手册的“故障排除”部分：[7693A](#)、[7650A](#)。）

- 更换进样针。
- 检查进样口、衬管（如果适用）和色谱柱连接中是否有泄漏。（请参见“[检查是否有泄漏](#)”。）
- 检查样品瓶中的样品高度。
- 重复运行已知标样来确认问题。
- 考虑这是否为第一次运行。（GC 是否已稳定？）

污染或残留

如果您的输出中有污染或意外的峰，请执行以下操作：

隔离来源

- 1 使用来源纯净的新溶剂执行溶剂空白运行。如果污染消失，则问题可能出在样品中，或者与溶剂有关。
- 2 执行空白运行（从进样器中去除进样针，并开始一次运行）。如果污染消失，则问题出在进样针中。
- 3 从检测器中去除色谱柱，并盖上检测器接头。再执行一次空白运行。如果污染消失，则问题出在进样口或色谱柱中。如果污染仍然存在，则问题出在检测器中。

检查可能原因 — 所有进样口和检测器组合

进样口、进样器、样品、供气源

- 检查隔垫类型和安装。样品瓶隔垫可能会溶解于样品中。确保样品瓶隔垫足以抵抗您所使用的溶剂的腐蚀性。同时确保样品瓶隔垫平整。如果样品瓶隔垫不平整，针尖可能会刺破隔垫，使碎屑掉入样品中，导致污染和鬼峰。
- 执行完整的进样口**维护**：更换所有消耗部件并烘干进样口。
- 检查有无来自之前运行的样品残留。进行多次无进样的空白运行，并查看鬼峰是否消失或变小。
- 检查隔垫吹扫流量。如果流量太低，则隔垫可能聚集了污染物或冷凝物可能阻塞在吹扫气路中。
- 检查所有气体捕集阱指示灯和日期。
- 验证气体纯度。反复执行运行过程，在前几次运行之间保持短时间间隔的停顿，然后在后几次运行之间保持长时间间隔的停顿。如果以较长间隔执行的运行过程的污染峰比较大，则可能气体已污染，因为污染物有充裕的时间积存在色谱柱和衬管上。

- 检查供给管线和接头是否受到污染。
- 如果您怀疑进样口中有污染物，请执行烘烤过程（SS、PP、PCI）。
- 验证进样口的操作。清洗进样口，更换污染的进样口部件。
 - 清洗分流 / 不分流进样口
 - 清洗吹扫填充进样口
 - 清洗填充柱进样口
 - 清洗冷柱头进样口
- 检查 ALS 清洗瓶中的溶剂高度。
- 如有必要，请更换 ALS 进样针。
- 检查进样量。验证 ALS 是否已在进样口中注入充足的样品。使用溶剂蒸发量计算器确定应该注入的样品的量。
- 鬼峰有时是由于样品瓶受污染导致的。请尝试使用新的样品瓶或干净的样品瓶，查看鬼峰是否消失。
- 某些样品会因受热或紫外线照射而发生变化。检查样品稳定性。

色谱柱, 方法

- 执行色谱柱维护：烘烤污染物，割除在进样口附近被污染的色谱柱，并按需倒转和烘烤色谱柱。
- 如果您怀疑色谱柱被污染，请执行烘烤过程。
- 确认柱箱程序升温和时间足以完成所注入样品的分析。比邻近的样品峰更宽的鬼峰可能是来自前一次运行。
- 检查色谱柱有无污染。包含残留物的高分子量样品可能会导致进样针、进样口衬管或色谱柱前几英寸处被污染。

检测器, 检测器供气源

- 检查所有气体捕集阱指示灯和日期。

3 色谱图症状

- 验证气体纯度。反复执行运行过程，在前几次运行之间保持短时间间隔的停顿，然后在后几次运行之间保持长时间间隔的停顿。如果以较长间隔执行的运行过程的污染峰比较大，则可能气体已污染，因为污染物有充裕的时间积存在色谱柱和衬管上。
- 检查供给管线和接头是否受到污染。
- 如果您怀疑检测器被污染，请执行烘烤过程（**FID**、**TCD**、**uECD**）。
- 验证检测器的操作。更换被污染的检测器部件。
 - 维护 **NPD** 收集极、陶瓷绝热体和喷嘴
 - 维护 **FID**

泄漏超出预期

- 检查每个已配置色谱柱的尺寸与实际色谱柱的尺寸。（请参见“需始终保持最新的可配置项目”。）
- 检查自动进样器的进样量。在正常进样模式下，进样器使用快速进样提供具有代表性的一定量的样品。快速进样使针头分馏的可能性最小化。手动进样或慢速自动进样设备的色谱图中显示的低分子量物质的量高于高分子量物质，这是因为它从针头中蒸发出挥发性物质的速度比高分子量物质快。
- 检查样品瓶盖。样品瓶瓶盖过松可能会导致较轻的物质从样品中选择性挥发。如果安装正确，瓶盖不会随意旋转。
- 检查已配置的进样针容积。某些进样针容积指定为容量的一半。如果最大进样针规格标为针管的半高，而非针管的顶端，请在配置进样针规格时输入**两倍**标记容积。

不显示峰 / 无峰

- 如果使用自动进样器：
 - 确保样品瓶中有样品。
 - 确认已为进样针推杆固定 ALS 推杆支架。
 - 检查进样针是否安装正确并且可以吸入样品。
 - 确认正确的调用转盘，并且不是序列之外的样品瓶进样。
 - 查看进样针是否已吸入样品。
- 确认将正在使用的检测器分配给信号。
- 检查色谱柱安装是否正确。
- 确保色谱柱未被堵塞。（请参见“[测量色谱柱流量](#)”。）执行色谱柱[维护](#)。
- 检查是否有泄漏。（请参见“[检查是否有泄漏](#)”。）
- 检查流量设置，然后测量实际检测器流量。（请参见“[测量检测器流量](#)”。）
- 某些样品会因受热或紫外线照射而发生变化。检查样品稳定性。
- 检查样品瓶中的样品量。
- 如果样品很粘，请尝试下列操作：
 - 增加粘度延迟时间。
 - 在适当低粘度的溶剂中稀释样品。
 - 关闭进样塔风扇。

如果问题出在检测器，请参见[表 2](#)。

表 2 检测器故障排除

检测器	解决方案
FID、FPD	<ul style="list-style-type: none">• 确认静电计打开。• 确认火焰仍在燃烧。
TCD	<ul style="list-style-type: none">• 确认灯丝打开。• 确保参比气体未设置为零。（参比气体量为零时，灯丝无法打开。）

柱箱程序升温运行过程中基线上升

- 检查色谱柱看是否存在流失。
- 检查载气供给中是否有泄漏 / 氧气。氧气会损害键和毛细管色谱柱。
- 检查气体供应氧气捕集阱指示灯或日期。
- 进行溶剂空白运行以计算无样品的基线值。
- 进行“无进样”空白运行（从进样器取下进样针并开始运行）以计算无溶剂的基线值。
- 检查有无污染。（请参见[污染或残留](#)。）
- 考虑色谱柱膜厚度对流失的影响。尝试使用膜厚较薄的色谱柱。
- 检查色谱柱接头处是否有泄漏。（请参见“[检查是否有泄漏](#)”。）
- 准备并使用色谱柱补偿轮廓图。

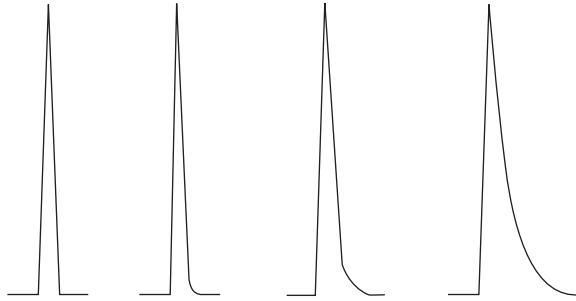
峰分辨率很差

- 将色谱柱流量设置为最优线速度。
- 安装和使用进样口中去活的消耗部件（例如衬管）。
- 执行色谱柱维护：烘烤污染物，割除在进样口附近被污染的色谱柱，并按需倒转和烘烤色谱柱。
- 检查色谱柱两端处的安装。
- 选择高分离度的色谱柱。

峰有拖尾

下面的图中显示了有拖尾的峰的示例。排除有拖尾的峰故障时，请考虑：

- 哪些峰有拖尾？
- 拖尾的峰是个别化合物还是所有化合物，以及是否有趋势（如早期洗脱或晚期洗脱）？



- 检查色谱柱是否严重污染。
 - 如果使用毛细管色谱柱，请从色谱柱的前端割除 1/2 至 1 米。
 - 对于键和和交联色谱柱，请使用溶剂清洗色谱柱。
 - 检查进样口是否被污染。拖尾有时会随化合物的保留时间而增加。清洗进样口，更换污染的进样口部件。（请参见《7820A 维护手册》。）
- 考虑色谱柱固定相（当前的色谱柱）。这仅影响活性化合物。活化的色谱柱通常会产生随保留时间增加的拖尾。
 - 更换色谱柱。
- 验证是否正确切割和安装了色谱柱。
 - 使用可靠的工具进行清洁的、彻底的切割。
 - 确认安装无泄漏。如果色谱柱接头有泄漏，您将看到早期峰洗脱有较多的拖尾。（请参见“检查是否有泄漏”。）
- 考虑正在使用的转换器、衬管和进样口密封垫的类型。这些中的一个或所有可能被污染或激活。
 - 使用新的、去活的衬管。这仅影响活性化合物。
 - 清洗或更换进样口密封垫。

- 检查转换器（如果安装）和衬管是否有固体粒子。如果能够看到坚硬的颗粒，请清洗或更换。
- 对于毛细管不分流进样，请考虑溶剂与色谱柱之间的兼容性。
 - 使用其他溶剂。早期峰洗脱或离溶剂前端最近的峰洗脱有较多拖尾时，这会有所帮助。
 - 使用 3 到 5 米保留间隙柱。
- 确认进样技术足以满足要求。这通常与无规律的推杆推压操作或在进样针针头中包含样品有关。
- 确认进样口温度。
 - 如果温度过高，拖尾通常会不利于早期洗脱。将进样口温度降低 50 °C。
 - 如果温度过低，拖尾通常会随保留时间而增加。将进样口温度升高 50 °C。
- 检查系统中有无无效体积。检查色谱柱两端处安装是否正确。
 - 如果峰拖尾随保留时间而减少，请减小传输线连接、熔融石英针接头等中的无效体积。
 - 在检测器或进样口中安装得过高的色谱柱会形成无效体积区域。
- 检查冷却点的任何传输线。冷却点会导致通常随保留时间增加的拖尾。

NPD 峰有拖尾

对于 NPD，请执行以下步骤：

- 确认对正在运行的样品使用的铷珠正确。如果要分析磷，请安装黑色铷珠。分析磷时，使用白色铷珠可能导致峰有拖尾。
- 确认安装了正确的喷嘴。使用扩展喷嘴。
- 更换陶瓷绝热体。

峰沸点或分子量判别困难

如果在峰沸点或分子量判别（进样口判别）中遇到困难，请执行以下步骤：

- 检查进样口是否有污染。如果必要，清理并更换衬管。更换所有进样口消耗部件。请参见《[维护手册](#)》。
- 调整进样口温度。
- 运行标准与已知方法来确定预期的性能。

对于任何以分流模式与任何检测器一起运行的进样口

- 检查衬管类型。使用针对分流分析而优化的衬管 — 包含玻璃棉或其他增加表面积填充物，允许样品完全汽化。
- 提高进样口温度，并确认安装了装有保温材料的隔热杯。
- 检查色谱柱切口并安装到进样口。请参见 [SS](#) 进样口相关主题。

对于任何以非分流模式与任何检测器一起运行的进样口

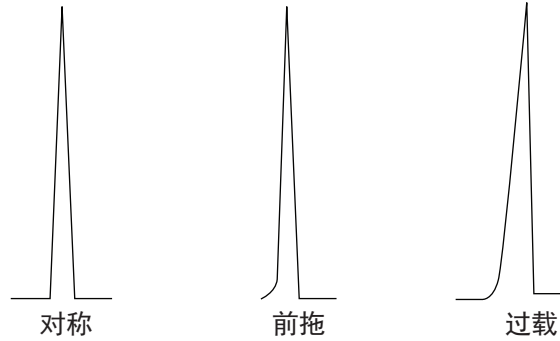
- 检查进样口是否存在泄漏。（请参见“[检查是否有泄漏](#)”。）
- 检查衬管类型。使用针对分流分析而优化的衬管（去活且大容量）。
- 确认柱箱的起始温度小于溶剂沸点。
- 检查色谱柱切口并安装到进样口。请参见 [SS](#) 进样口相关主题。
- 检查溶剂的蒸汽量是否不超过衬管容积。
- 检查吹扫延迟时间是否适当。（衬管体积 / 色谱柱流量）

进样口中样品分解 / 缺少峰

- 降低进样口温度。
- 检查载气中是否有空气或水；确认气体纯度以及捕集阱的功能。
- 确认衬管适于正在运行的样品。
- 执行完整的进样口**维护**：更换所有消耗部件并烘干进样口。
- 安装去活的衬管（如果使用衬管）。
- 检查隔垫、衬管和色谱柱接头处是否泄漏。（请参见“[检查是否有泄漏](#)”。）
- 安装 Agilent 直接连接衬管。
- 使用脉冲压力法向色谱柱进行较快的样品传输。
- 烘干进样口。请参阅以下部分：
 - [烘烤去除来自分流 / 不分流进样口的污染物](#)
 - [烘烤去除来自吹扫填充进样口中的污染物](#)
 - [烘烤去除来自填充柱进样口的污染物](#)
- 清洗进样口。请参阅以下部分：
 - [清洗分流 / 不分流进样口](#)
 - [清洗吹扫填充进样口](#)
 - [清洗填充柱进样口](#)
 - [清洗冷柱头进样口](#)

前拖峰

下面的图显示三种类型峰的示例：对称、前拖峰和过载。



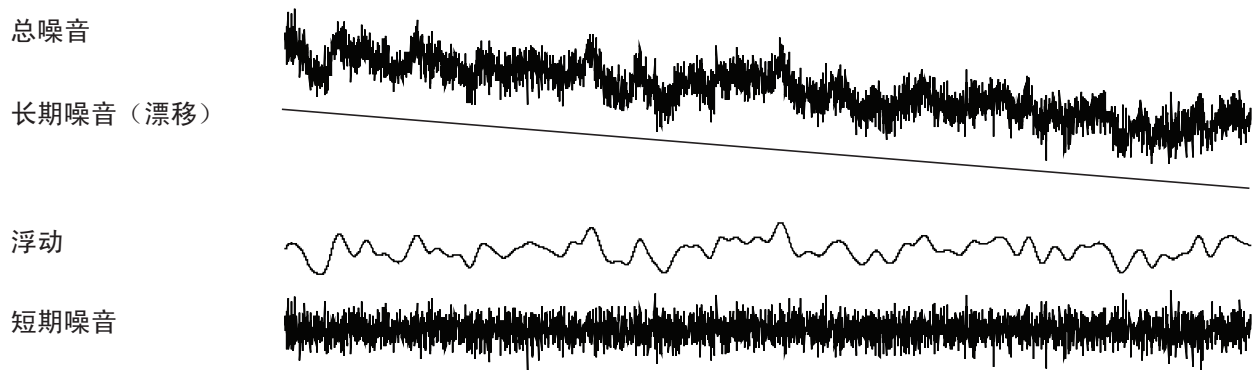
如果产生前拖峰或过载，请尝试以下操作：

- 确认进样量足够。色谱柱过载是前拖峰的最常见原因。
 - 降低进样量，稀释样品和 / 或增加分流比。
 - 更改色谱柱类型或薄膜厚度。
- 确保色谱柱**安装**正确。如果安装不正确，请在进样口中重新安装色谱柱。
- 确认使用合适的进样技术。这通常与无规律的推杆推压操作或在进样针针头中包含样品有关。
- 如果使用毛细管不分流进样，请考虑注射溶剂中的化合物可溶解性。
 - 更改溶剂。
 - 使用保留间距。
- 检查样品溶剂的纯度。对于极性和沸点相差很大的溶剂，混合样品溶剂可能会导致前拖峰。更改样品溶剂。

检测器噪音，包括波动、漂移和基线尖峰

噪音应该在“正常”运行条件（连接了色谱柱并打开了载气）下测量。例如，FID 静电计噪音或漂移（火焰熄灭）不会提供关于检测器实际性能的过多指示，因为该测量中并不包含主要噪音源。噪音通常具有高频成分（最初在电子学中使用）和低频成分作为波动和漂移。

波动是在方向上的随机，但频率比短期电子噪音低。长期噪音（漂移）是信号在一段时期内与漂移和电子噪音相比较长的单调变化（见下）。“短”和“长”这样的词是相对于色谱峰的宽度而言的。一般说来，应该在半峰高时峰宽约 10 倍（或 Gaussian 峰的面积/高度比的 10 倍）的时间段上测量噪音。长时间测量可以充分估计噪音，而短时间可能会对噪音估计不足。



基线噪音

基线噪音或较高检测器输出可以表明泄漏、污染或电气问题。某些噪音对于任何检测器都是不可避免的，但高衰减可以将其屏蔽。由于噪音限制了有效的检测器灵敏度，因此应该尽量将其减小。

- 对于所有检测器，检查色谱柱接头处是否有泄漏。（请参见“[检查是否有泄漏](#)”。）
- 对于 FID，请参见[找出 FID 噪音的原因](#)。
- 对于 TCD，确认数据在 ≤ 5 Hz 时采集。

如果在以前整齐的基线上突然出现噪音，请执行以下操作：

- 考虑最近对系统所做的更改。
- 烘干进样口。请参阅以下部分：
 - 烘烤去除来自分流 / 不分流进样口的污染物
 - 烘烤去除来自吹扫填充进样口中的污染物
 - 烘烤去除来自填充柱进样口的污染物

烘烤可以减少隔垫流失和其他污染。新隔垫会有小分子量物质流失，并产生噪音。如果噪音在进样口温度降低时降低，可能就是隔垫的原因。仅使用优质隔垫，并将它们存放于不易被污染的地方。

- 确认载气和检测器气体的纯度。如果最近更换了储气罐，但旧储气罐仍可用，且里面有气体，请尝试使用旧储气罐查看噪音是否降低。

如果新气体污染严重而使捕集阱饱和，更换使用旧储气罐可能不会显著改善该情况，只有更换或再生捕集阱才能解决问题。对于氮载气，该问题很常见。请使用可靠的供气源。

- 对于 TCD，请检查 GC 处的环境气压波动。来自风扇或空调的气流吹过 GC 时可能会影响气体流出检测器。这只是一种潜在原因，但可能性不大，因为检测器一般都受到完好保护。关闭气流源或遮挡检测器出口则可以识别此问题。安装 TCD 出样口限流器 (G1532-60070)。
- 松开检测器中的连接，否则，其信号路径会产生噪音。
- 确认最近维护之后的重新装配正确。
- 检查检测器有无污染。

如果噪音逐渐增加到无法接受的水平，请检查以下可能的原因：

- 烘烤检测器（FID、TCD、uECD）。
- 检查检测器有无污染。根据需要更换部件。
- 检查色谱柱和进样口是否受到污染。
- 检查 FID 或 NPD 喷嘴有无污染。
 - 检查 FID 喷嘴是否堵塞

- 更换 FID 喷嘴
- 检查 NPD 喷嘴是否堵塞
- 维护 NPD 收集极、陶瓷绝热体和喷嘴
- 验证 FPD 光电倍增管 (PMT) 安装是否正确。如果安装不正确，则会漏光，并最终将产生噪音。

FID 容易在检测器内逐渐累积沉积物。在极端情况下，噪音量增高时会伴随发生尖峰。

碳（黑色）沉积物可能形成自燃烧不充分的溶剂（主要是含氯物质和芳香族化合物）。如果可能，请避免使用此类溶剂。如果必须使用它们，应定期清洗检测器。

当硅色谱柱中流失出的物质在火焰中燃烧时，会形成二氧化硅（白色）。要使该问题最小化，请调用小口径的色谱柱，尽量选择具有高温限值的色谱柱，在使用前全面老化色谱柱，并在分析中使用尽可能低的柱箱温度。

要清除任意类型的沉积物，请拆卸检测器，用小刷子轻轻刮擦。溶剂（任何溶剂均可）有助于冲走颗粒。

有助于产生噪音的其他因素：

- 色谱柱向检测器中安装得过高。
- 柱箱温度超出色谱柱的最大建议温度。

基线漂移

流量或温度设置变化时，可能产生基线漂移。如果系统在其开始运行之前无法在新条件下稳定，则预期将有某些基线变化。在下面的情况中，假设自上次更改运行条件后，已经历了充足的稳压时间。

如果遇到基线漂移，请检查有无泄漏，尤其是在隔垫处和色谱柱处。（请参见“[检查是否有泄漏](#)”。）如果色谱柱的检测器一端发生泄漏，各运行之间的保留时间比较稳定，但灵敏度降低。如果进样口一端发生泄漏，灵敏度降低，但保留时间增加。

同时考虑柱箱温度程序是否充足。

基线漂移最常见于程序升温过程中。要修正基线漂移，请执行以下步骤：

- 确认使用色谱柱补偿且轮廓图为最新。（为补偿流失。）
- 确认色谱柱已老化。
- 在运行温度下检查色谱柱流失。
- 检查分配给数据系统中色谱柱的信号模式。
- 检查色谱柱补偿轮廓图。可能几乎不补偿（上升漂移）或补偿过多（下降漂移）。

通过全面老化色谱柱可以使这种漂移最小化。在低温下运行可以降低漂移，但延长了分析时间。还可以在较高的温度限值下使用等效色谱柱。

基线尖峰

在基线输出中有两种类型的尖峰：循环和随机。通常不会在显示屏上看到明显的尖峰；仅在绘图或联机跟踪时才会注意到尖峰。

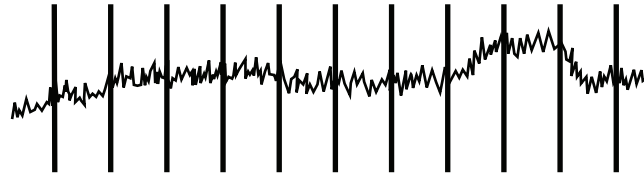


图1 循环尖峰

循环尖峰可以由以下因素导致：

- 电动马达
- 建筑供暖 / 制冷系统

- 实验室中其他电子干扰

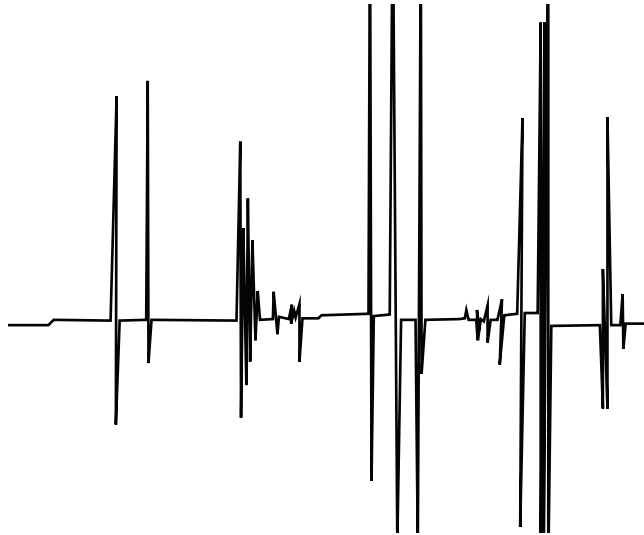


图 2 随机尖峰

尖峰是单独的基线干扰，通常显示为突然（且巨大）的上升运动。如果伴有噪音，则首先解决噪音问题，因为尖峰可能同时出现。

- 检查检测器是否被污染。在极脏的 FID 中，二氧化碳颗粒或二氧化硅颗粒可能会散开并落入检测区域。
- 对于填充柱，检查填充柱出口是否正确地以玻璃纤维密封。这会导致填充颗粒被吹入检测器内。填充柱出口处的玻璃棉塞有问题或缺失时会发生该情况。这可能会发生于任何检测器中，但火焰检测器尤其容易发生该问题，因为它的喷嘴口径比较狭窄。
- 检查填充柱安装。喷嘴底部或传输管的末端都延伸至色谱柱的末端中。如果触及玻璃棉塞，则会产生尖峰。
- 检查喷嘴是否正确。请参阅以下部分：

微电子捕获检测器 (uECD) 的噪音和灵敏度

注意

除加热操作之外，检测器的分解和 / 或清洁工作只能由接受过放射性物质处理培训并获得操作许可的人员进行。放射性元素 ^{63}Ni 的痕量可以在其他过程中泄露，这会引起潜在的放射性威胁。

警告

要防止各区域受到放射性物质污染的可能威胁，检测器排气口必须始终连接通风橱，或者依照当地法规进行排放。

与 ECD 关联的性能问题包括（但不限于）灵敏度降低（真实灵敏度或感知的灵敏度）、高信号背景、噪音基线和色谱图峰或不属于所注入样品的特征的峰。

发生该问题时，如果从 GC 面板上读取的信号输出并未增加，则应先检查色谱图系统的其他部件是否正常，然后再怀疑检测器是否有问题。

开始进一步展开故障排除时，请首先考虑问题的本质：

- 1 如果系统最近发生了更改，例如更改载气或检测器气体，执行进样口维护或色谱柱维护，或更改色谱柱，请确定发生污染或泄漏的可能性。
- 2 如果问题具有持续性，且问题现在很严重，影响分析，则可能发生污染或色谱柱退化，或最终怀疑 ECD 检测池有问题。

另请参见：

[“显示信号评估”](#)

[“灵敏度”](#)

显示信号评估

第一个注意事项是 GC 处于空闲状态时的信号值。“空闲”信号级别是载气和检测器气体的类型和质量，以及流量与应用函数。该信号级别在不同情形下有所不同，但一般说来，下列值适用（表 3）。

图 3 显示常见的 uECD 生命周期阶段。

表 3 uECD 信号评估

ECD 信号	注释
小于 200	uECD 运行状况良好。
200 到 400	略有提高，但此时不必担心。信号仍处于“良好”范围内。
400 到 1000	系统显示来自气体、色谱柱或样品的污染的迹象。如果信号随柱箱温度升高而升高，则可能色谱柱有问题。
1000 到 2000	怀疑发生更为严重的污染，请遵照以下故障排除原则。
>2000	如果下面的过程不起作用，则怀疑 uECD 检测池。

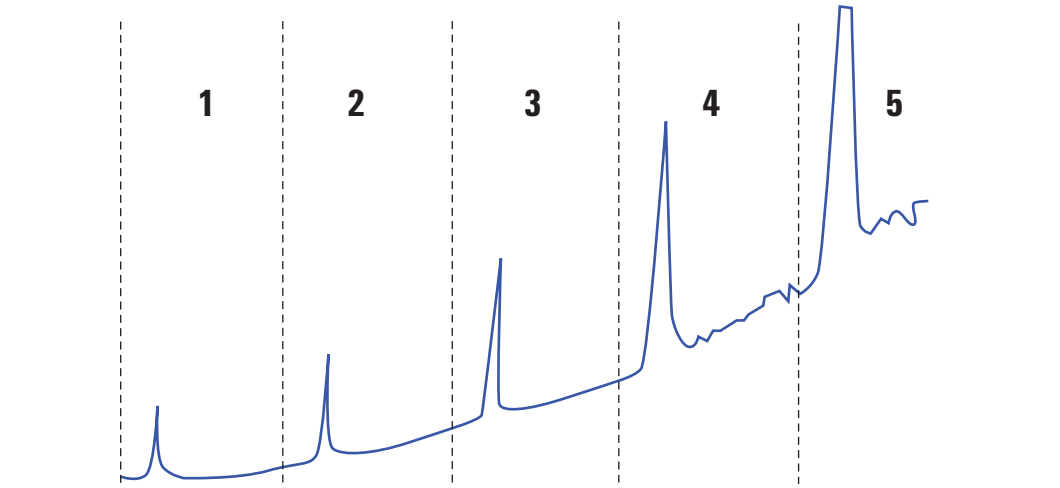
注意

uECD 基线可能需要 24 小时才能完全稳定下来，尤其当您以低温系统开始并希望确保高灵敏度操作时。要获得最精确的结果，尽可能先在正常操作条件下运行检测器（最少 2 小时，最多 24 小时），然后再运行频率测试。

如果您要注入未曾使用的进样口，您必须使用气密性好的隔垫。在进样口中使用时，务必以 1 到 5 mL/min 载气流对新隔垫执行数小时的吹扫。

3 色谱图症状

一般 ECD 生命周期阶段：



阶段 1：新检测池

背景 = 100 Hz。检测池符合 Agilent 信噪比 (S/N) 标准。

阶段 2：6 个月 – 1 年

背景 = 180 Hz。响应增加。

阶段 3：1–2 年

背景 = 350 Hz。响应继续增加，噪音增加，S/N 降低。

阶段 4：2–4 年

背景 > 500 Hz。噪音基线，负峰。需要热清洗。

阶段 5：4–10 年

背景 > 1000 Hz。响应巨大。噪音非常大，检测池污染。需要更换检测池。

图 3 一般 ECD 生命周期

灵敏度

如果 ECD 处于良好信号范围内，但灵敏度存在问题，则问题极可能在于进样口或色谱柱。考虑下列事项：

- 1 如果使用分流和不分流模式的进样口，请验证此模式尚未更改，且分流阀工作正常。通过分流注入后再执行不分流注入（其他所有方法参数保持不变），观察响应中是否有相应变化，从而验证该模式。如果使用的是分流模式，请使用流量计验证分流流量。
- 2 检查所有流速。请参见“[测量 FID、TCD、uECD 和 FPD 流量](#)”。

- 3 确认已经执行完整的进样口维护。这包括截除色谱柱和重新安装色谱柱。
- 4 验证注入设备是否正常工作。如果方法中使用进样阀，请直接通过进样针注入，其注入样品的浓度类似于通过阀注入的样品的浓度。因此排除阀故障。
- 5 检查尾吹气接头中的混合衬管。即使一小片石墨或微量的样品污染也会降低灵敏度。请参见[更换 uECD 熔融石英收口混合衬管和安装尾吹气接头](#)。

污染（高基线）

如果 ECD 的基线高于其使用寿命中预期的基线，请执行以下检查

- 找出所有其他可能的原因。请参见上面的“灵敏度”。还要检查载气和检测器供气源、供气捕集阱和色谱柱。
- 检查尾吹气接头中的混合衬管。即使一小片石墨也会污染结果。请参见[更换 uECD 熔融石英收口混合衬管和安装尾吹气接头](#)。
- 如果检测器基线大于 500 Hz，不论检测器使用多长时间，都要[烘烤](#)检测器。让它持续运行 1-2 天。

峰面积或峰高太低（低灵敏度）

- 如果正在以分流模式使用进样口，请检查分流比。
- 检查是否有泄漏。（请参见“[检查是否有泄漏](#)”。）要排除分流 / 不分流进样口中的轻微泄漏故障，请参见[检查分流 / 不分流进样口中是否有泄漏](#)。
- 检查进样口是否有污染。（请参见“[污染或残留](#)”。）
- 检查每个色谱柱，并确认其每端都切割和安装正确。
- 确认色谱柱类型正确。
- 执行色谱柱维护：[烘烤](#)污染物，[割除](#)在进样口附近被污染的色谱柱，并按需[倒转](#)和[烘烤](#)色谱柱。
- 确认衬管类型适用于样品。
- 确认检测器流量设置正确。

测量实际的检测器流量。如果实际流量不符合 GC 显示，请检查是否存在污染或限制，例如喷嘴堵塞。请参阅以下部分：

- [测量检测器流量](#)
- [检查 FID 喷嘴是否堵塞](#)
- [检查 NPD 喷嘴是否堵塞](#)
- 检查供气纯度。
- 检查所有捕集阱指示灯和日期。
- 确认方法参数正确。
- 某些样品会因受热或紫外线照射而发生变化。检查样品稳定性。
- 检查已配置的进样针容积。某些进样针容积指定为容量的一半。如果最大进样针规格标为针管的半高，而非针管的顶端，请在配置进样针规格时输入**两倍**标记容积。
- 如果由于基线上升导致峰面积或峰高度逐渐下降而不是突然改变，请检查检测器是否被污染。烘烤检测器（[FID](#)、[TCD](#)、[uECD](#)）。

如果使用 [FID](#)：

- 确认安装了正确的[喷嘴](#)。
- 检查喷嘴是否弄脏。

- 检查有无受污染的检测器部件。
 - 对 FID 收集极组件执行维护
 - 检查 FID 喷嘴是否堵塞

如果使用 uECD:

- 更换熔融石英锯齿式混合衬管。
- 更换并重新安装色谱柱。

如果使用 NPD:

- 检查检测器是否有污染。
- 更换陶瓷绝热体。
- 更换铷珠。

如果使用 FPD:

- 确认色谱柱安装正确。
- 检查是否安装了正确的滤光片，及其是否干净。
- 检查流速。
- 检查尾吹气类型。

通过 FID 解决低灵敏度问题

在正常使用中，FID 会在收集极、绝热体、喷嘴等中形成沉积物。要减少污染累积，Agilent 建议在 300 °C 或更高温度下使用检测器。但是，即使正常使用，喷嘴中也会形成沉积物（通常是色谱柱中流失出的白色的硅或黑色的碳灰）。这些沉积物会降低灵敏度，导致色谱噪音和尖峰。喷嘴需要定期清洗或更换。下面的过程按发生频率检查低灵敏度的原因。

有关与噪音、浮动或漂移关联的灵敏度降低，另请参见“[检测器噪音, 包括波动、漂移和基线尖峰](#)”。

1 检查检测器气流设置。请参见[新 FID 方法的推荐起始条件](#)。

一般规则是，氢气与（色谱柱 + 尾吹气）之间的气流比是 1:1。

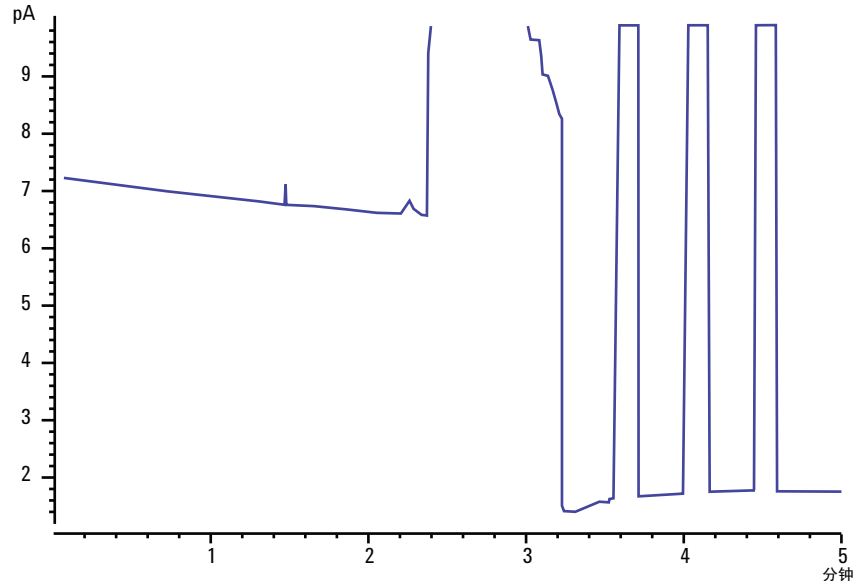
2 测量检测器实际流速。请参见“[测量检测器流量](#)”。如果实际氢气、尾吹气和毛细管色谱柱流量低于显示值，则可能是喷嘴堵塞。请参见“[检查 FID 喷嘴是否堵塞](#)”。

3 色谱图症状

- 3 检查色谱柱安装是否正确。重新安装色谱柱。请参见[将毛细管色谱柱安装到 FID 中](#)。确保一直按照提示安装色谱柱，并抽回 1-2 毫米（色谱柱内径大于 100 微米）。
- 4 检查控制排放的进样口参数，例如分流比和不分流吹扫延迟时间。确保样品未在无意中放空。
- 5 执行进样口维护（更换所有消耗部件），完成后对进样口执行压力测试。请参见《[维护手册](#)》和“[检查是否有泄漏](#)”。
- 6 执行完整的 FID 维护。拆卸 FID 并清洗或更换所有部件。请参考下列主题：
 - [对 FID 收集极组件执行维护](#)

FID 火焰在运行过程中熄灭并尝试重新点燃

以下是一个示例色谱图，显示在大型溶剂峰处发生的熄火。



熄火之后，GC 将尝试点燃火焰三次。无论火焰是否已熄灭，只要检测器输出低于 **Lit offset**（点火补偿值）的设定值，GC 就会尝试重新点燃。（在非常干净的系统中，基线输出可能会低于 2 pA。）

如果 FID 火焰在运行过程中熄灭，请执行以下步骤：

- 查看是否有芳香族溶剂峰或水熄灭了火焰。
- 检查喷嘴是否堵塞。
- 验证气流设置是否正确。验证 **Lit offset**（点火补偿值）设置是否正确。

如果 FID 火焰尝试重新点燃但其已经点燃，请执行以下步骤：

- 验证 **FID Lit offset**（点火补偿值）设置是否适合该运行（通常 < 2.0 pA）。
- 查看是否有芳香族化合物泄漏或水熄灭了火焰。
- 检查喷嘴是否部分堵塞。测量检测器处的实际氢气、空气和尾吹气流。（请参见“[测量检测器流量](#)”。）

3 色谱图症状

- 检查检测器色谱柱接头处是否有泄漏。（请参见“[检查是否有泄漏](#)”。）

FID 基线输出大于 20 pA

- 确认载气和检测器气体供给的纯度。
- 检查色谱柱是否有流失。将柱箱温度降低至室温。如果检测器输出大幅下降，则可能色谱柱受污染或流失，或载气受污染。通过关闭色谱柱流量（柱箱冷却时）并检查检测器输出来确认色谱柱是否流失。
- 检查气体供气捕集阱指示灯 / 日期，并确保捕集阱可用。
- 确认最近维护之后正确地重新装配了检测器。
- 检查检测器有无污染。烘烤检测器。
- 检查 FID 漏电是否小于 2.0 pA。（请参见“测量 FID 漏电”。）

FID 基线输出达到最大值（约 8 百万）

如果 FID 输出维持在一个非常高的值（最高计数为 8 百万）上，请检查收集极是否短路。

- 1 检查互连弹簧是否弯曲。取下收集极组件，直接观察弹簧。
- 2 拆卸收集极组件，直接观察任何部件上是否累积了锈渍。根据需要更换部件。为避免该问题，请在大于 300°C 时操作检测器。
- 3 检查检测器中是否由于注入气体或使用芳香族化合物或含氯溶剂而发生碳化现象。为避免该问题，请在 300 °C 以上时操作检测器。重新组装并安装收集极，使用高比例的空气和氢气气流（空气必须为 450 mL/min，氢气必须为 35 mL/min）操作检测器。

FPD 火焰在运行过程中熄灭并尝试重新点燃

如果火焰在运行过程中熄灭，请执行以下步骤：

- 检查 GC 系统有无泄漏，尤其是检测器色谱柱接头处。（请参见“[检查是否有泄漏](#)”。）
- **FPD**：验证检测器问题是否设置为 ≥ 200 °C。
- 确保通风管中的冷凝物没有滴回到检测器中。弹性塑料通风管必须从检测器连接到一个容器中（通风管不能下垂），以便完全排出冷凝水。使通风管的开口端离开容器中的水面。

如果 FPD 火焰熄灭然后重新点燃，请执行以下步骤：

- 验证 **Lit offset**（点火补偿值）设置是否低于正常基线。
- 检查是否有泄漏。（请参见“[检查是否有泄漏](#)”。）
- 检查流量设置，然后测量实际检测器流量。（请参见“[测量检测器流量](#)”。）
- 特定环境条件，例如：
 - 强大电磁场
 - 环境温度剧烈变动
 - 空气压力剧烈变动

会导致 GC 中显示低信号假象，从而不正确地表明火焰已经熄灭。因此，运行中止，GC 尝试重新点燃已点燃的火焰。

您可以将低温的发亮表面（例如镜子或扳手）放在出口管处，以便验证火焰是否已点燃。表面出现水汽凝结表明火焰已点燃。

将 **Lit offset**（点火补偿值）重新设置为 2.0。

FPD 硬化 / 重复性

当烃类峰中的高浓度二氧化碳与含硫物质同时出现在火焰中时，会发生碳氢化合物硬化。含硫物质发出的部分光被某些 CO₂ 物质吸收。

杂环原子物质浓度高时会发生自硬化。其他某些基态（无活性）物质重新吸收发出的光子，防止它进入 PMT。

要解决碳氢化合物硬化的问题，请执行下列步骤：

- 色谱柱应该能够恰当地分离化合物 - 含硫或磷的物质以及虽不含硫或磷但可能吸收光线的物质。
- 优化色谱分离，以便可以从硫峰或磷峰中分解出烃类峰。
 - 1 首先在 FID 上运行分析以查看所有峰（FPD 忽略烃类）。
 - 2 在 FPD 上运行分析。
 - 3 修改方法以便将目标峰与其他峰分离开。

FPD 输出过高或过低

- 验证是否正在使用正确的滤光片。请勿对硫优化气流使用磷滤光片或对磷优化气流使用硫滤光片。
- 以安装在检测器中的方式检查色谱柱的位置。
- 检查气体[纯度](#)。
- 验证气流是否已经针对所使用的滤光片进行了优化。监测 FPD 输出。下表提供当检测器中已安装滤光片且所使用的气流不匹配时检测器输出的示例。

气流优化	输出	
	使用硫滤光片	使用磷滤光片
硫	30 到 50	10 到 12 (低)
磷	240 到 250 (高)	30 到 50

除所安装的滤光片和特定气流组之间不匹配外，还要在火焰点燃的情况下检查 FPD 信号输出：

- 如果输出是 0.5 到 3.0，请检查火焰是否已经点燃。
- 如果输出是 0，请检查静电计是否已经关闭，或信号电缆是否已断开连接。
- 如果输出小于 30，则火焰的方位可能不正确。请检查检测器气流、色谱柱流量和色谱柱位置。请参阅以下部分：
 - [测量色谱柱流量](#)
 - [测量检测器流量](#)

FPD 峰面积太低

- 检查流量设置，然后测量实际检测器流量。（请参见“[测量检测器流量](#)”。）
- 执行完整的进样口[维护](#)：更换所有消耗部件并烘干进样口。
- 执行色谱柱维护：[烘烤](#)污染物，[割除](#)在进样口附近被污染的色谱柱，并按需[倒转](#)和[烘烤](#)色谱柱。
- 确认色谱柱安装正确。
- 考虑滤光片类型（硫或磷）。
- 检查系统是否泄漏。（请参见“[检查是否有泄漏](#)”。）
- 验证方法设置是否合适。
- 检查流速。
- 检查尾吹气类型。

FPD 在半高处的峰宽度太大

如果 FPD 在峰高一半处产生异常宽的峰，请执行以下步骤：

- 检查实际进样量，如果必要可以减少。
- 验证衬管是否不与样品发生作用。

FPD 基线太高，大于 20 pA

- 检查供气纯度。
- 检查所有捕集阱指示灯和日期。
- 检查检测器是否有污染。
- 检查光电倍增管 (PMT) 处是否有轻度泄漏；如果 PMT 太松则将其固定好。
- 执行完整的进样口维护：更换所有消耗部件并烘干进样口。
- 执行色谱柱维护：按需烘烤污染物。

NPD 溶剂淬火

如果在溶剂峰之后基线不恢复，请尝试以下操作：

- 在溶剂峰周围关闭 / 打开氢气。
- 使用氮气作为尾吹气。
- 将总色谱柱气流和尾吹气设置为小于 10 mL/min。
- 增加空气流量 10 mL/min。
- 将检测器温度提高到 325 °C。

NPD 响应低

- 执行完整的进样口**维护**：更换所有消耗部件并烘干进样口。
- 执行色谱柱维护：按需**烘烤**污染物。**确认**色谱柱安装正确。
- 高浓度的溶剂已使氢气 / 空气等离子体消失。提高铷珠电压。在 5 mL/min 的流速上运行尾吹气。
- 验证氢气是否来自外部气源。检查键盘上的气流和压力是否已打开。氢气流速应在 1.0 至 5.5 mL/min 之间。检测检测器处的实际气体流量。（请参见“**测量检测器流量**”。）
- 检查喷嘴是否部分堵塞。请参见**检查 FID 喷嘴是否堵塞**。
- 如果上方陶瓷绝热体被污染，当铷珠关闭时会发生高补偿（2 到 15 pA 或更多）。这直接影响灵敏度。
- 确认铷珠激活。彻底查看检测器盖上的排气孔，了解铷珠是否发出橙色光。如果铷珠不发光，请检查检测器背景信号。将铷珠电压降低到零以建立基准水平，然后观察输出是否随铷珠电压增大而突然增大，如果是，这表明点燃已经发生。如果以 4 V 向铷珠供电，但没有点燃，则铷珠可能已烧坏。更换铷珠。
- **更换**绝热体 / 收集极。
- 检查液相污染（极性相位）。

NPD 基线输出大于 8 百万

- 收集极缩短到检测器外壳。拆卸收集器和绝热体并重新安装。

NPD 调整补偿值过程运行不正常

- 检查喷嘴是否阻塞。（请参见[检查 NPD 喷嘴是否堵塞](#)。）
- 测量实际的检测器流量。（请参见[测量检测器流量](#)。）如果氢气流量或尾吹气流量是零或远远低于所显示的流量，则可怀疑喷嘴堵塞。
- 检查铷珠的情况。如果需要，应进行[更换](#)。
- 验证流量设置是否正确。请参见[流量、温度和铷珠信息](#)。
- 如果该过程仍然失败，则系统中可能有严重泄漏。这会导致测量的流速与实际流速不同。彻底检查整个系统的泄漏问题，特别是检测器的色谱柱接头。（请参见[检查是否有泄漏](#)。）
- 将平衡时间设定为 0.0。

NPD 选择性低

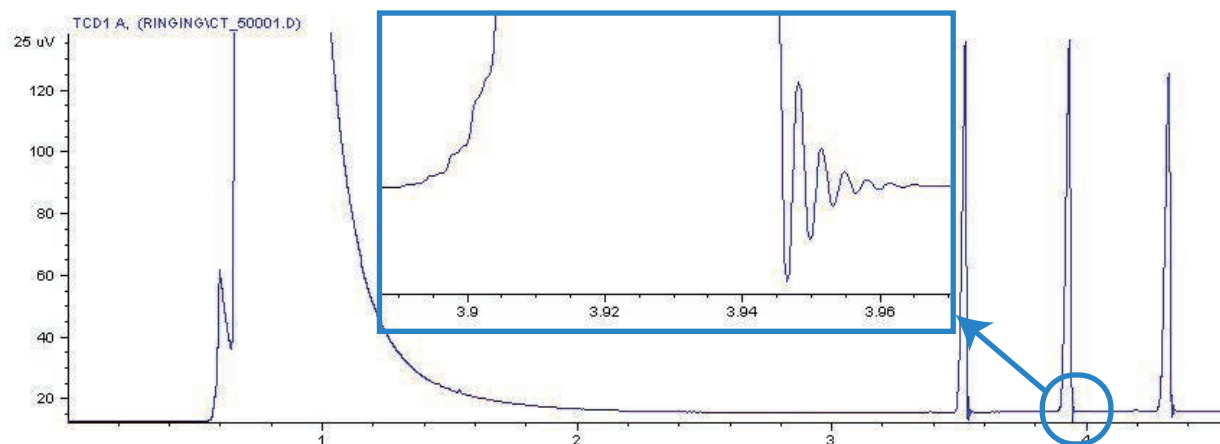
（相对于氮或磷，烃类响应比较大。）

- 验证氢气流量是否正确（小于 3 mL/min）。
- 查看铷珠，它可能有缺陷或损坏。
- 验证铷珠电压是否正确。
- [更换](#)收集极和绝热体。

对 TCD 发现负峰

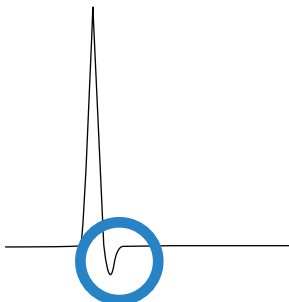
- 确认使用正确的气体类型。
- 检查系统中有无泄漏，尤其是检测器色谱柱接头处。（请参见“[检查是否有泄漏](#)”。）
- 考虑被分析物相对于载气的热导性。
- 检查流量设置，然后测量实际检测器流量。（请参见“[测量检测器流量](#)”。）

TCD 基线已经抑制了正弦曲线噪音拖尾峰（振荡基线）



数据系统中选择了错误的数据采集速率。对于 TCD，数据采集频率应该为 ≤ 5 Hz。

TCD 峰在尾部有负向斜行线



- 检查检测器色谱柱转换器接头处是否有泄漏。（请参见“[检查是否有泄漏](#)”。）
- 将检测器升级为耐用阻丝。



4 GC 未就绪症状

- GC 达不到就绪状态 82
- 流量从未变成就绪状态 83
- 柱箱温度从未冷却 / 冷却得非常缓慢 84
- 柱箱从未加热 85
- 温度达不到就绪状态 86
- 无法设定流量或压力 87
- 气体没有达到调整值或设定的压力或流量值 88
- 气体超出了调整值或压力或流量设定值 89
- 进样口压力或流量存在波动 90
- 进样口压力无法达到设定值 91
- 测量出的色谱柱流量不等于显示的流量 92
- FID 没有点燃 93
- 在进样序列中 FID 点火器不发光 94
- FID 或 NPD 测量的氢气和尾吹气流远远低于设定值 95
- NPD 调整补偿值过程失败 96
- FPD 没有点燃 97
- 阀未就绪 99

本节包括一些故障和症状，这些故障和症状将在 GC 打开但不能执行分析时发生。这种情况将由“未就绪”警告、故障消息或其他症状指出。



GC 达不到就绪状态

通常当流量和温度达到设定值后 GC 便处于就绪状态。如果在很长一段时间后 GC 仍未处于就绪状态，请执行下列操作：

- 按 **[Status]** ([状态]) 或某个组件键（例如 **[Front inlet]** ([前进样口])），以查看哪些设定值或条件尚未就绪。
- 检查进样器的问题。
- 检查数据系统的问题。
- 如果在不分流或载气节省模式下执行手动进样，您可能需要按 **[Prep Run]** ([预运行]) 以准备用于进样的进样口。例如执行下列操作：
 - 在进行不分流进样之前切换进样口吹扫阀
 - 准备脉冲进样
 - 关闭载气节省。

有关 **[Prep Run]** ([预运行]) 的更多信息，请参见 [《Agilent 7820 GC 高级用户指南》](#)。

流量从未变成就绪状态

如果气体流量从未变成就绪状态，请检查下列内容：

- 检查供给气体是否达到[足够的输送压力](#)。
- 检查在辅助 EPC 模块中安装的限流器（如适用）。
- 检查配置的载气类型。配置的载气类型必须与用管道连接至 GC 的实际载气类型相匹配。
- 检查载气输送管道和 GC 中是否存在泄漏问题。（请参见“[检查是否有泄漏](#)”。）

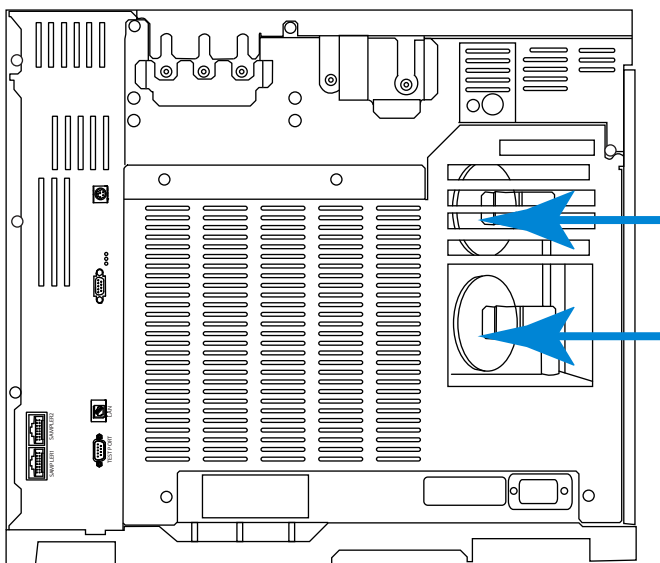
柱箱温度从未冷却 / 冷却得非常缓慢

如果柱箱没有冷却或冷却得非常缓慢，请执行下列操作：

警告

来自 GC 背面的废气的温度非常高。使手部和脸部远离排气口。

- 检查柱箱挡板操作。
 - 1 将柱箱温度降低至少 20 度。
 - 2 确认 GC 背面的柱箱挡板是开启的。注意听风扇是否在运转。下图显示了两个柱箱挡板的位置。



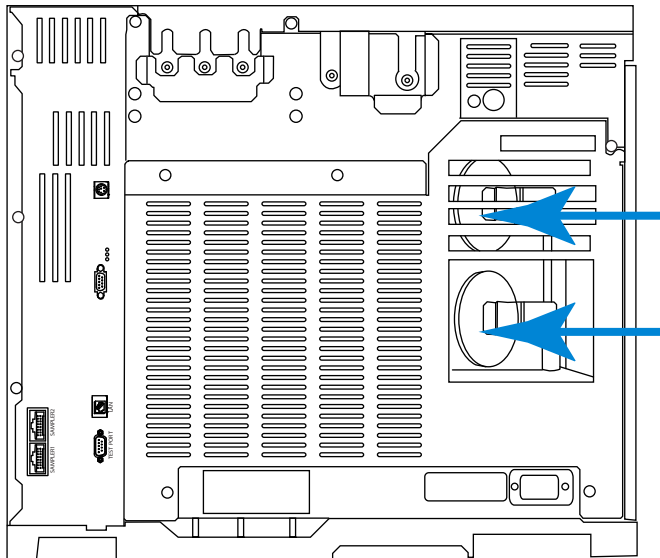
柱箱从未加热

- 按 **[Status]** ([状态]) 检查错误以便报告给 Agilent。

警告

来自 GC 背面的废气的温度非常高。使手部和脸部远离排气口。

- 关闭 GC 的电源，然后重新打开。
- 检查柱箱挡板操作。
 - 将柱箱温度升高至少 20 度。
 - 确认 GC 背面的柱箱挡板是**关闭**的。下图显示了两个柱箱挡板的位置。



温度达不到就绪状态

要确定处于就绪状态，温度必须在 30 秒内处于设定值 ± 1 °C。如果温度达不到就绪状态，请执行以下操作：

- 检查进样口或检测器上是否缺少隔热杯。
- 检查柱箱和进样口或检测器之间是否存在非常大的温差。
- 检查进样口或检测器周围是否缺少隔热层。

无法设定流量或压力

如果无法使用分流 / 不分流进样口设定流量或压力，请执行以下操作：

- 检查色谱柱模式。
- 检查毛细管色谱柱被配置到正确的进样口。
- 检查配置的色谱柱尺寸。
- 检查已打开了气流。

气体没有达到调整值或设定的压力或流量值

如果进样口没有达到其压力设定值或调整值，它将在一段时间后关闭，该时间由进样口的类型确定。（配备 **EPR** 的进样口将通过闪烁星号指示缺少或就绪。）请执行以下操作：

- 检查载气供给是否达到足够的输送压力。供给压力应至少比压力设定值高 **10 psi**。
- 检查是否有泄漏。（请参见“[检查是否有泄漏](#)”。）系统中的某个位置可能存在大的泄漏。使用电子检漏仪找到泄漏，然后予以解决。请不要忘记检查色谱柱 — 破裂的色谱柱可能是一个非常大的泄漏。
- 如果使用载气节省，应确认载气节省流速足够高以维持在运行期间使用的最高柱头压。
- 检查是否正确安装了色谱柱。
- 检查进样口或检测器压力传感器是否有缺陷。

如果您正在使用分流 / 不分流进样口，请执行以下操作：

- 检查分流比。增加分流流量。

气体超出了调整值或压力或流量设定值

如果气体超出了其调整值或压力或流量设定值，请执行下列操作：

如果正在使用分流 / 不分流进样口，请执行以下操作：

- 减少分流比。
- 更换分流口过滤器。
- 确认选择了正确的衬管（如果使用衬管）。
- 验证 SS 进样口的方法压力设置是否高于 GC 上的最低可行设置。
- 检查分流平板有无污染。请参见[更换分流 / 不分流进样口上的分流平板](#)。

如果使用 FID 或 NPD，请执行下列操作：

- 检查喷嘴是否堵塞。请参见“[检查 FID 喷嘴是否堵塞](#)”或“[检查 NPD 喷嘴是否堵塞](#)”。

阀：

- 检查轴是否未对齐。[对齐转轴](#)。

进样口压力或流量存在波动

进样口压力的波动将导致运行期间流速和保留时间的变化。请执行以下操作：

- 检查气体净化器或气体生成器是否已达到或接近满负荷运转。
- 检查供给气体是否达到[足够的输送压力](#)。
- 确认供给压力调节器能够正常工作。供给管线长度很长的系统可能需要在 GC 附近安装一个向下移动的调节器。此外，请使用其他调节器消除由气体生成器造成的波动。
- 检查是否有泄漏。（请参见“[检查是否有泄漏](#)”。）系统中的某个位置可能存在大的泄漏。使用电子检漏仪找到泄漏，然后予以解决。请不要忘记检查色谱柱 – 破裂的色谱柱可能是一个非常大的泄漏。
- 检查进样口衬管或分流口捕集阱中是否存在较大的限制。
- 确保已正确安装衬管。某些衬管因设计或包装太紧导致压力下降幅度太大。
- 请在运行期间检查房间温度的明显变化。解决实验室温度问题，或将仪器移动到更合适的位置。
- 验证 **Auto Flow Zero**（流量自动归零）功能是否处于 **On**（开）状态。请参见 [AutoFlowZero](#)（流量自动归零）。

进样口压力无法达到设定值

如果 GC 无法将压力维持在与设定值同样低的水平上，请检查下列内容：

- 考虑使用专为分流分析设计的衬管。
- 方法压力参数（或来自流量设置的结果压力）对于该载气类型而言太低
- 检查衬管是否堵塞。
- 检查分流出口管路是否受污染或有限制。请参见：
 - [执行 SS 分流出口限制测试](#)
 - [检查分流出口管路是否受污染](#)
- 对于分流 / 不分流进样口，请更换分流平板。

测量出的色谱柱流量不等于显示的流量

如果实际的色谱柱流量与 GC 上显示的流量不匹配（10% 以内），请执行下列操作：

- 验证测量的流量是否已更正为 25 °C 和 1 个大气压。
- 确认精确地配置了正确的色谱柱尺寸，包括实际（截除的）色谱柱长度。
- 在分流 / 不分流毛细管色谱柱进样口中使用一根 (<15 米) 的内径为 0.58 到 0.75 毫米的短 WCOT 色谱柱。为较高流速设置了总流量控制器，这将在进样口中形成一定压力，并导致色谱柱流量在设定的压力为零时也能保持平稳均匀。（在这些情况下，实际压力可能会显示在显示屏上，即使设定值为零。）使用 530 到 750 毫米的较短色谱柱，使总体流速尽可能地低（例如，20 到 30 mL/min）。安装的色谱柱越长，阻力越大（例如，15 到 30 米）。
- 分流口排气管或捕集阱可能被部分堵塞，导致实际进样口压力高于设定值压力。检查分流出口是否有限制。
- 确保“流量自动归零”功能已打开。适当时，将流量模块的流量和压力传感器归零。如果此操作无法解决该问题，请更换流量模块。

FID 没有点燃

- 验证点火补偿值是否为 ≤ 2.0 pA。
- 确保 FID 温度足以满足点火条件 (>150 °C)。Agilent 建议大于 300 °C。
- 检查在点火序列中 FID 点火器是否发光。（请参见[在点火序列中验证 FID 点火器功能](#)。）
- 检查空气和氢气压力是否符合 Agilent 的建议值（氢气大于 35 psi [210 kPa]，空气大于 55 psi [380 kPa]）。
- 尝试为 FID 流量控制模块增加供给压力。这样能够使火焰更容易点火而不需要更改设定值。
- 增加氢气流量并减小或关闭尾吹气流量，直到点火，然后逐渐减少其值以达到方法值。通过实验获取最佳值。

增加氢气流量并减小尾吹气流量可使 FID 更易于点火。如果在这些变化条件下点火，原因可能是喷嘴部分堵塞、点火器性能下降，或色谱柱接头发生泄漏。

- 检查喷嘴是否堵塞或部分堵塞。（请参见[检查 FID 喷嘴是否堵塞](#)。）
- 测量 FID 流速。实际流速应该在设定值的 $\pm 10\%$ 范围内。氢气和空气的比率对能否点火有显著影响。非最佳的流量设置将影响火焰的点燃。（请参见[测量检测器流量](#)。）
- 如果火焰仍无法点燃，则表明系统中可能存在较严重的泄漏现象。严重泄漏将导致测量的流速不同于实际流速，从而使点火条件不理想。彻底检查整个系统的泄漏问题，特别是 FID 处的色谱柱接头。（请参见[检查是否有泄漏](#)。）
- 检查色谱柱流速。（请参见[测量色谱柱流量](#)。）氢气流量应该大于色谱柱流量和尾吹气流量之和。
- 如果分析允许，也可以用氮气替代氢气作为尾吹气。

在进样序列中 FID 点火器不发光

警告

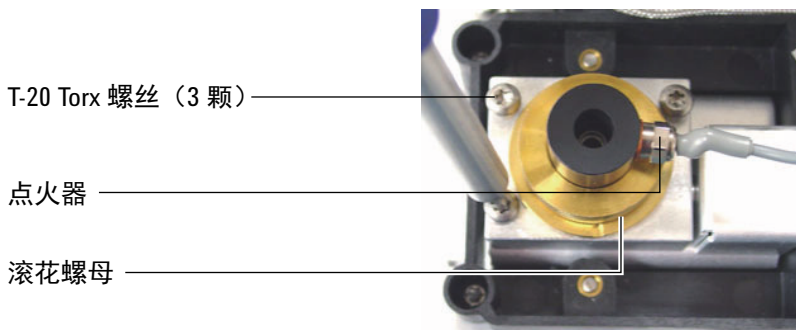
执行此任务时操作者身体应与 FID 排气管保持一定的安全距离。如果使用氢气，FID 火焰将不可见。

- 1 取下检测器顶盖。
- 2 点燃 FID 火焰。
- 3 通过 FID 排气管观察点火器塞。在点火序列中，这个小孔应该发光。

如果试验失败，请检查下面一些可能的原因：

- 点火器可能出现故障；更换点火器。
- 检测器温度设置为小于 150 °C。Agilent 建议在大于 300 °C 的情况下运行 FID。
- 点火器没有良好接地：
 - 必须用螺丝将点火器牢固地拧到 FID 保险盒组件中。
 - 固定收集极组件的三颗 T-20 Torx 螺丝必须拧紧。
 - 固定 FID 保险盒组件的黄铜滚花螺母必须拧紧。

如果这些部件被腐蚀或氧化，请对 FID 进行维护。



FID 或 NPD 测量的氢气和尾吹气流远远低于设定值

- 检查喷嘴是否堵塞或部分阻塞。阻塞的喷嘴会产生背压。由于流量模块使用压力控制器，因此增加的背压会模拟正确的流量。实际流速将下降，但 GC 仍能正常工作。请参见：

“[检查 FID 喷嘴是否堵塞](#)”

“[检查 NPD 喷嘴是否堵塞](#)”

- 检查检测器基座上的色谱柱接头处是否有泄漏问题。
- 更换 FID 或 NPD 喷嘴。

NPD 调整补偿值过程失败

- 检查喷嘴是否阻塞。（请参见[检查 NPD 喷嘴是否堵塞](#)。）
- 测量实际的检测器流量。（请参见[测量检测器流量](#)。）如果氢气流量或尾吹气流量是零或远远低于所显示的流量，则可怀疑喷嘴堵塞。
- 检查铷珠的情况。如果需要，应进行[更换](#)。
- 验证流量设置是否正确。请参见[流量、温度和铷珠信息](#)。
- 如果该过程仍然失败，则系统中可能有严重泄漏。这会导致测量的流速与实际流速不同。彻底检查整个系统有无泄漏。（请参见[检查是否有泄漏](#)。）
- 将平衡时间设定为 0.0。

FPD 没有点燃

- 检查 FPD 温度是否高到足以点燃 (> 150 °C)。
- 检查 FPD 流速并确认它们与 FPD 中安装的滤光片类型相匹配。氢气和空气的比率对能否点火有显著影响。非最佳的流量设置将影响火焰的点燃。

表 4 FPD 建议流量

	硫模式流量, mL/min	磷模式流量, mL/min
载气 (氢气、氦气、氮气、氩气)		
填充柱	10 到 60	10 到 60
毛细管色谱柱	1 到 5	1 到 5
检测器气体		
氢气	50	75
空气	60	100
载气 + 尾吹气	60	60

- 测量实际的检测器流量。(请参见[测量检测器流量](#)。)
- 检查 FPD 点火器能否正常工作。(请参见[验证 FPD 火焰是否已点燃](#)。)
- 检查 **Lit offset** (点火补偿值)。典型的 **Lit offset** (点火补偿值) 是 2.0。如果数值是零, 则说明自动点火被关闭。如果值太大, 软件将无法识别是否已经点火, 并将关闭检测器。
- 如果火焰仍不能点燃, 则系统中可能有大的泄漏。严重泄漏会导致测量气流速率与实际气流速率不同, 从而造成非理想点火条件。彻底检查整个系统有无泄漏。(请参见[检查是否有泄漏](#)。)
- 尝试为 FPD 流量控制模块增加供给压力。这样能够使火焰更容易点火而不需要更改设定值。
- 在某些操作条件下, 卸下放空管会更易于点燃火焰。点燃火焰以后重新装上放空管。

4 GC 未就绪症状

- 可以尝试更改为磷模式流量，点火以后逐渐将流量更改为硫的数值。
- 检查电缆至耦合的连接，耦合至点火塞的连接，拧紧点火塞。

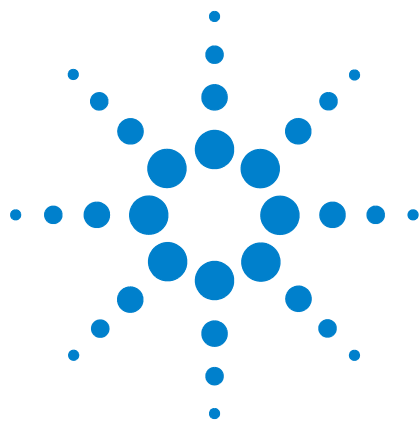
阀未就绪

故障排除取决于阀的类型。

气体进样阀

进样时间或装样时间过去后，该 GC 正常情况下没有就绪。当指定的调用时间或进样时间过去后，才会变为就绪状态。

4 GC 未就绪症状



5 关闭症状

色谱柱关闭 102

氢气关闭 103

加热区关闭 105



色谱柱关闭

GC 监控进样口和辅助气流。如果载气（可以包括辅助流量模块）不能达到其流量或压力设定值，则 GC 会认为存在泄漏情况。25 秒后会发出嘟嘟声以示警告，并将继续以一定时间间隔继续发出嘟嘟声。大约 5 分钟后，GC 将关闭组件以保证安全。GC 将：

- 显示 **Front inlet pressure shutdown**（前进样口压力关闭）。
- 关闭以避免色谱柱损坏。
- 使柱箱背面的柱箱挡板处于半开状态。
- 柱箱温度设定值闪烁 **Off**（关）。
- 关闭色谱柱的所有流量。查看时，它们的参数闪烁 **Off**（关）。例如，分流 / 不分流进样口的色谱柱流量将关闭。
- 关闭所有其他加热器。查看时，它们的温度参数闪烁 **Off**（关）。
- 尝试打开一个关闭的加热区时失败，并出现错误消息。
- 关闭 TCD 灯丝。
- 关闭 FID 或 FPD 点火器，以及空气和燃气流。
- 关闭 NPD 铷珠，以及空气和燃气流。

要从此状态恢复，请执行下列操作：

- 1 修正导致关闭的原因。验证载气供气源。GC 要求传输的气压比运行中使用的最高压力高 70 kPa (10 psi)。
 - 检查进样口附近的色谱柱是否损坏。
 - 检查是否有泄漏。
 - 放回进样口隔垫。
 - 放回进样口“O”形圈。
 - 检查供给压力。
- 2 按下初始化关闭设备的按键。滚动到闪烁 **Off**（关）的气路参数，然后按 [**On**]（[开]）或 [**Off**]（[关]）。

例如，如果前进样口的载气已消耗完，则按 [**Front Inlet**]（[前进样口]），滚动到压力或流量参数，然后按 [**On**]（[开]）。

氢气关闭

氢气可用作载气或某些检测器的燃气。当与空气混合时，氢气会产生爆炸混合物。

用于进样口的氢气和辅助气流

GC 监控进样口和辅助气流。如果气流无法到达其流量或压力设定值，并且如果该气流已配置为使用氢气，则 GC 会认为存在泄漏情况。25 秒后会发出嘟嘟声以示警告，并将继续以一定时间间隔继续发出嘟嘟声。大约 5 min 后，GC 将关闭组件以保证安全。GC 将：

- 显示 **Hydrogen Safety Shutdown**（氢气安全关闭）。
- 关闭连接到进样口的载气供给阀门，关闭并切断压力和流量控制。查看时，这些参数将闪烁 **Off**（关）。
- 打开分流 / 不分流进样口中的分流口阀门。
- 关闭柱箱加热器和风扇，打开柱箱挡板。
- 关闭所有加热器（包括连接到辅助加热器控制的任何设备，例如阀箱加热器和传输线加热器）。查看时，这些参数将闪烁 **Off**（关）。
- 关闭 TCD 灯丝。
- 关闭 FID 或 FPD 点火器，以及空气和燃气流。
- 关闭 NPD 铷珠，以及空气和燃气流。
- 发出报警音。

警告

GC 不能检测检测器气流管道是否泄漏。鉴于这一原因，使用氢气的 FID、NPD 和任何其他检测器的色谱柱接头必须始终连接到一个色谱柱，或者安装有端盖或塞子，并且配置氢气气流，以便 GC 注意到这一情况，这一点是十分重要的。

要从关闭氢气状态恢复，请执行下列操作：

1 修正导致关闭的原因：

- 放回进样口隔垫。请参见《[维护](#)》手册。
- 放回进样口“O”形圈。请参见《[维护](#)》手册。

5 关闭症状

- 检查色谱柱是否损坏。
 - 检查供给压力。
 - 检查系统是否泄漏。请参见[泄漏检查提示](#)。
- 2 关闭 GC 的电源，然后重新打开。
 - 3 再次打开 GC 电源后，按下启动关闭的设备的按键。滚动到闪烁 **Off (关)** 的气路参数，然后按 [**On**] ([开]) 或 [**Off**] ([关])。例如，如果前进样口的载气已消耗完，则按 [**Front Inlet**] ([前进样口])，滚动到压力或流量参数，然后按 [**On**] ([开])。

加热区关闭

加热区故障意味着柱箱或其他加热区不在允许的温度范围内（低于最低温度或高于最高温度）。多种情况可能会导致此错误：

- 仪器的电力供应问题。
- 加热区控制电子部件出现故障。
- 温度传感器短路。
- 加热器短路。

要从此状态恢复，请执行下列操作：

- 1** 修正导致关闭的原因：
 - 检查是否缺少隔热层。
- 2** 大多数加热区关闭都可以通过关闭加热区来清除。

5 关闭症状



6 GC 通电和通信症状

GC 无法打开 108

PC 无法与 GC 通讯 109

GC 打开，然后在启动过程中停止（在自检期间） 110

GC 无法打开

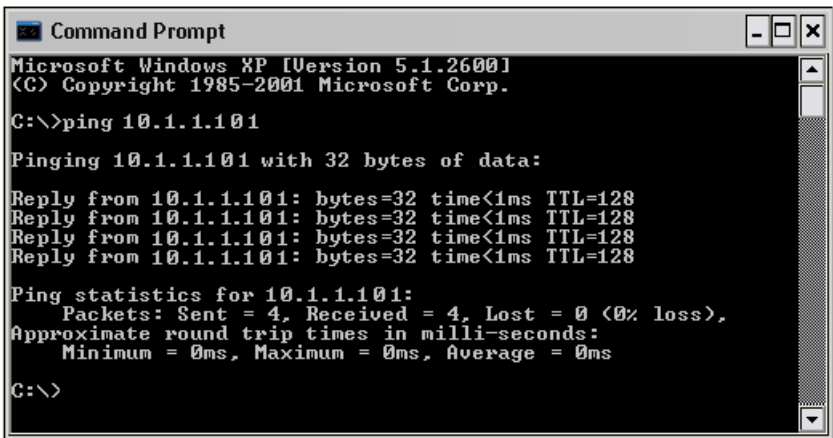
如果 GC 无法打开，请执行下列操作：

- 检查电源线。
- 检查建筑物内的电源供应。
- 如果问题出在 GC 上，关闭 GC 电源。等待 30 秒，然后打开 GC 电源。

PC 无法与 GC 通讯

- 运行 ping 测试

MS-DOS ping 命令可验证通过 TCP/IP 连接的通信。要使用该命令，请打开命令提示符窗口。键入 ping，然后键入 IP 地址。例如，如果 IP 地址为 10.1.1.101，则输入 ping 10.1.1.101。如果 LAN 可以正常通信，将显示一条表示成功的回复消息。例如：



```
Command Prompt
Microsoft Windows XP [Version 5.1.2600]
(C) Copyright 1985-2001 Microsoft Corp.
C:\>ping 10.1.1.101

Pinging 10.1.1.101 with 32 bytes of data:

Reply from 10.1.1.101: bytes=32 time<1ms TTL=128
Reply from 10.1.1.101: bytes=32 time<1ms TTL=128
Reply from 10.1.1.101: bytes=32 time<1ms TTL=128
Reply from 10.1.1.101: bytes=32 time<1ms TTL=128

Ping statistics for 10.1.1.101:
    Packets: Sent = 4, Received = 4, Lost = 0 (0% loss),
    Approximate round trip times in milli-seconds:
        Minimum = 0ms, Maximum = 0ms, Average = 0ms

C:\>
```

如果 ping 测试成功，请检查软件配置。

如果 ping 测试不成功，请执行以下操作：

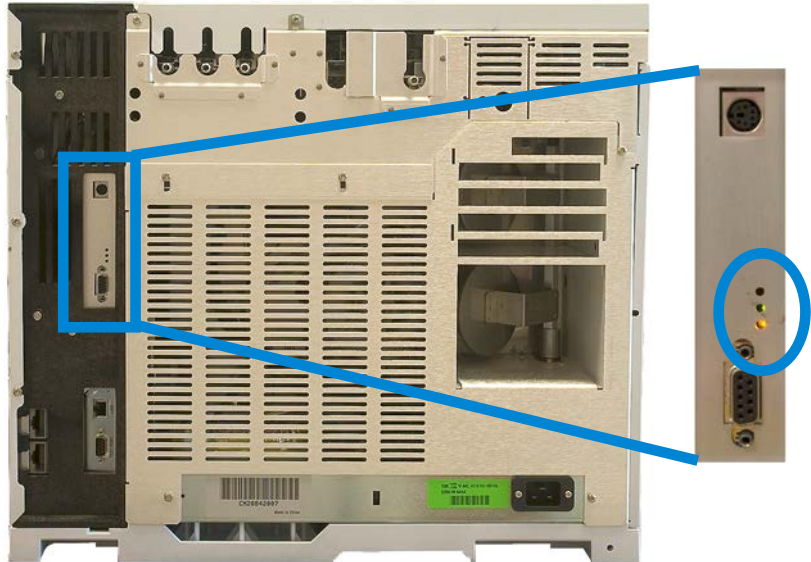
- 检查局域网电缆连接。
- 验证 IP 地址、子网掩码和网关地址。
- 确保所有的网络设备（集线器、交换机，等等）都打开、正确连接且正常工作。
- 检查 PC 中的 LAN 卡是否有缺陷。
- 检查某些其他软件是否已连接至 GC。例如，一次只能将一个软件键盘连接到 GC。Agilent 数据系统还会阻止其他数据系统的连接。

GC 打开，然后在启动过程中停止（在自检期间）

如果 GC 启动，但正常的显示没有出现，请执行下列操作：

- 1 将 GC 电源开关调到 **Off（关）** 位置。等待 1 min，然后再选择 **On（开启）** 打开 GC 电源。
- 2 如果 GC 没有返回到正常状态，请记录下显示屏上出现的所有消息。观察 GC 后面板，在远程接头上方找到 **LED** 指示灯（绿色、黄色或红色），看看它们是闪烁还是处于常亮状态。联系 **Agilent** 进行维修，并向 **Agilent** 支持人员提供显示信息。（另请参见“电话联系 **Agilent** 寻求服务之前要获得的信息”。）

旧型号的 GC：在侧面板上可以看到 LED。





7 检查是否有泄漏

泄漏检查提示	112
检查外部是否泄漏	113
检查 GC 是否泄漏	114
执行进样口泄漏检查	115
检查分流 / 不分流进样口中是否有泄漏	118
执行 SS 压力衰减泄漏测试	120
解决分流 / 不分流进样口中的泄漏问题	124
对吹扫 / 填充进样口执行压力衰减泄漏测试	125
解决吹扫 / 填充柱进样口中的泄漏问题	129
检查填充柱进样口中是否有泄漏	130
解决填充柱进样口中的泄漏问题	132
执行 COC 压力衰减泄漏测试	133
解决冷柱头进样口中的泄漏问题	137



泄漏检查提示

在检查是否泄漏时，将系统视作两部分：外部泄漏点和 GC 泄漏点。

- **外部泄漏点**包括气瓶（或气体净化器）、调节器及其接头、供气关闭阀、到 GC 供气接头的连接。
- **GC 泄漏点**包括进样口、检测器、色谱柱连接、阀连接、流量模块和进样口 / 检测器之间的连接。

警告

氢气 (H₂) 是可燃气体的，当在密闭空间（如流量计）内和空气混合时容易发生爆炸。根据需要使用惰性气体吹扫流量计。始终单独测量各种气体。始终关闭检测器以避免火焰 / 铷珠自燃。

警告

可能存在有害的气体样品。

1 备齐下列各项：

- 能够检测出气体类别的电子检漏仪。
- 7/16 英寸、9/16 英寸、1/4 英寸的扳手，用于拧紧 Swagelok 和色谱柱接头

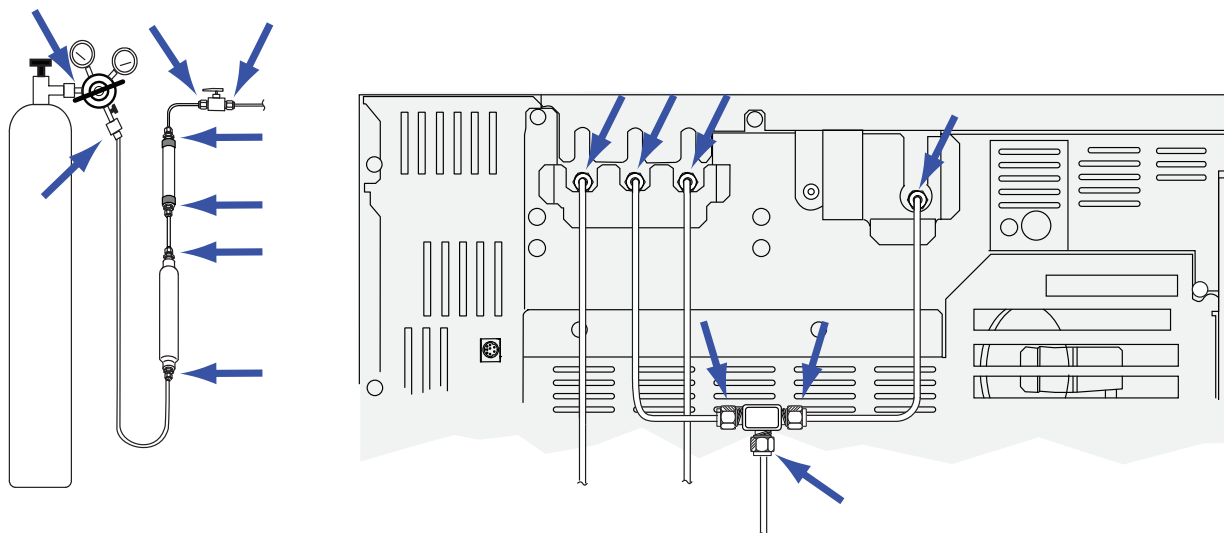
2 检查所有与最近执行的维护有关的潜在泄漏点。

3 检查经受热循环的 GC 接头和连接，因为热循环容易使某些类型的接头松动。使用电子检漏仪确定接头是否泄漏。

- 首先检查所有新连接的各接头。
- 更换捕集阱或供气气缸后，记得要检查气体供给管线上的连接。

检查外部是否泄漏

检查这些连接处是否泄漏：



- 供气的密封接头
- 气缸接头
- 压力调节阀接头
- 捕集阱
- 关闭阀
- T 形接头

执行压降测试。

- 1 关闭 GC。
- 2 将压力调节阀压力设定为 415 kPa (60 psi)。
- 3 逆时针旋转调节器压力调整旋钮到尽头以关闭阀。
- 4 等待 10 min。如果压力下降超过 7 kPa (1 psi)，则表明外部连接存在泄漏问题。

检查 GC 是否泄漏

检查这些连接处是否泄漏：

- 进样口隔垫、隔垫头、衬管、分流口捕集阱、分流口捕集阱排气管、吹扫出口接头
- 色谱柱到进样口、检测器、阀门、分流器、接头的连接
- 连接流量模块和进样口、检测器、阀门的接头
- 色谱柱转接头

首先，使用 GC 内置泄漏测试检查进样口色谱柱接头、隔垫、衬管、分流出口捕集阱排气管等部件是否有泄漏。请参见“[执行进样口泄漏检查](#)”。更正使用此测试找到的任何泄漏。如果 GC 仍显示泄漏症状，请检查其他可能的泄漏点。

如果使用 **Agilent Instrument Utilities**，您还可以使用它来远程运行进样口泄漏检查（适用于某些进样口类型）。

如果进样口通过进样口泄漏检查，但您仍怀疑进样口存在泄漏问题，则可以使用 **Instrument Utilities** 软件对大多数进样口进行压力衰减测试。（您也可以在任何进样口上执行手动压力衰减测试。）任何通过进样口压力衰减测试的进样口即可认为是无泄漏。

- [执行 SS 压力衰减泄漏测试](#)
- [对吹扫 / 填充进样口执行压力衰减泄漏测试](#)

使用电子检漏仪检查色谱柱连接和管线连接。另请参见：

- [检查分流 / 不分流进样口中是否有泄漏](#)

执行进样口泄漏检查

GC 为所有的进样口提供了实时的内置泄漏检查。此检查对于在进样口维护期间和之后查找进样口泄漏十分有用。虽然此检查不如完整的进样口压力测试那么彻底或准确，但它通常是在安装和配置了色谱柱的情况下进行，可快速可靠地确保进样口无泄漏。Agilent 建议在进样口维护之前和期间运行此检查，以便您拧紧任何接头时，可以保证进样口没有任何泄漏。虽然有些应用中可能需要更可靠的泄漏测试，但此测试适用于大多数应用中。

进样口泄漏检查可找到以下位置中的泄漏：

- 进样口色谱柱接头
- 分流平板（如果适用）
- 分流出口捕集阱外壳（如果适用）
- 隔垫螺母和隔垫（如果适用）
- 插入焊接件螺母 / 隔垫头组件（如果适用）

运行测试：

- 1 在 GC 键盘上，按 **[Service Mode]**（[服务模式]），滚动到 **Front inlet leak check**（前进样口泄漏检查）或 **Back inlet leak check**（后进样口泄漏检查），然后按 **[Enter]** 键。
- 2 显示内容类似于图 4：

```

      FRONT INLET LEAK CHECK
TotalFlow   1.74   Col   1.34<
Test Inlet      (ON to Start)
Test pressure      10.0 psi
Warning if check flow   OFF
Fault if check flow     OFF
      Last test results
      Tue Oct 20 16:07 2009
Test flow OK:          4.8
Reset the test results? (yes)

```

图 4 前进样口泄漏检查显示示例。示例假设先前已运行了一次测试。（滚动显示内容以查看所有行。）

- 3 验证 **Test pressure**（测试压力）是否可接受。通常，默认压力 10 psi 就可正常运行。如果需要，请输入不同的进样口压力。
 - 对于可重复的结果，请对相同的硬件使用相同的值。
 - 如果使用会产生高背压的色谱柱，请输入一个更高的测试压力。
- 4 滚动到 **Test Inlet**（测试进样口）并按 [**On/Yes**]（[开/是]）。
- 5 稍后，测试即可稳定。
 - **TotalFlow**（总流量）读数显示通过进样口的载气总流量。**Col**（色谱柱）读数显示通过色谱柱的流量。
 - 大致的泄漏率为 **TotalFlow – Col**（总流量 – 色谱柱），单位是 mL/min。
 - 如果 **Col**（色谱柱）读数大致等于 **TotalFlow**（总流量）读数，则可认为进样口无泄漏。
- 6 在监测读数时，根据需要拧紧接头，更换隔垫，更换衬管“O”形圈等。如果经过修复后不出现任何泄漏，您将看到 **Col**（色谱柱）读数减低至大致等于 **TotalFlow**（总流量）读数。

注意

如果您在执行维护之前对无泄漏的进样口运行了测试，则维护后的泄漏测试结果应该与维护前的结果相同。

7 如果该测试仍然失败，请执行以下操作：

- [更换隔垫](#)
- [将色谱柱重新安装到进样口中](#)
- [更换衬管和衬管“O”形圈](#)
- 打开分流口捕集阱并检查“O”形圈底座。[更换分流出口捕集阱](#)（如果需要）。

如果该测试通过，但您仍怀疑进样口有泄漏，请执行压力衰减泄漏测试。请参见：

- [执行 SS 压力衰减泄漏测试](#)
- [对吹扫/填充进样口执行压力衰减泄漏测试](#)

为泄漏检查设置警告限制

GC 提供了两个与进样口泄漏检查相关的警报：

- **Warning if pressure check**（压力检查警告）：如果测量的压力超过限值，会打开服务到期时间指示器。
- **Fault if pressure check**（压力检查故障）：如果测量的压力超过限值，会使 GC 处于 **Not Ready**（未就绪）状态。

如果泄漏检查失败，可以确定可靠的进样口泄漏检查结果，然后将 GC 设置为进入 **Not Ready**（未就绪）状态，或设置 **Service Due**（服务到期时间）指示器。设置一个或两个限值：

- 1 在认为进样口无泄漏之后，请运行进样口泄漏检查。（如果 **TotalFlow**（总流量）和 **Col**（色谱柱）读数很接近，并且您对 GC 色谱结果感到满意，则假设进样口无泄漏。）
- 2 记下 **TotalFlow**（总流量）结果。
- 3 滚动到 **Warning if pressure check**（压力检查警告）或 **Fault if pressure check**（压力检查故障）。
- 4 使用键盘输入限值，然后按 **[Enter]** 键。
 - 选择高于可接受的 **TotalFlow**（总流量）读数的流速。理想情况下，输入已知色谱问题对应的值。
 - 警告和故障限值可以不同，例如，下限警告和上限故障。
- 5 如果需要，对 **Fault if pressure check**（压力检查故障）重复此操作。
- 6 现在，已完成测试设置。
- 7 定期重新运行该测试。如果测试失败，请修复任何泄漏。

要清除 **Not Ready**（未就绪）条件，或关闭 **Service Due**（服务到期时间）指示器，请执行以下操作：

- 1 按 **[Service Mode]**（[服务模式]），滚动到 **Front inlet leak check**（前进样口泄漏检查）或 **Back inlet leak check**（后进样口泄漏检查），然后按 **[Enter]** 键。
- 2 滚动到 **Reset the test results?**（重置测试结果？）并按 **[On/Yes]**（[开 / 是]）。

对进样口泄漏检查禁用警告限制

- 1 按 **[Service Mode]**（[服务模式]），滚动到 **Front inlet leak check**（前进样口泄漏检查）或 **Back inlet leak check**（后进样口泄漏检查），然后按 **[Enter]** 键。
- 2 滚动到警告限值，然后按 **[Off/No]**（[关 / 否]）。

检查分流 / 不分流进样口中是否有泄漏

此过程介绍如何检查和修复分流 / 不分流进样口中的泄漏现象。根据进样口的症状，执行以下过程。

无法达到调整值或压力设定值

如果分流 / 不分流进样口没有达到其调整值或压力设定值，则 GC 将为“未就绪”。（配备 EPR 的进样口将通过闪烁星号指示缺少或就绪。）按 **[Status]**（[状态]）表明前（或后）进样口压力未就绪。双击 **[Status]**（[状态]）可显示实际值。如果进样口无法加压和进行控制，则 GC 将在大约 5.5 min 内关闭。

如果您最近已执行了维护，请首先检查所有已处理的接头 / 部件中是否有泄漏现象。

- 1 验证传输到 GC 的供气源压力是否足够，并确认供气源没有泄漏现象（请参见[检查外部是否泄漏](#)）。进样口要求比该方法中使用的最高压力高出 70 kPa (10 psi)。
- 2 检查总流量设置。总流量必须足够高，才能保持整个运行中的进样口压力。宽口径色谱柱要求流速更高。通常，50 mL/min 即可。要增加总流量，请执行以下操作：
 - 增加分流比（如果在分流模式下）
 - 增加不分流模式的吹扫流量
- 3 将大拇指（或隔垫）放在分流排出口上。如果进样口压力开始提升到设定值，请致电 Agilent 以获取服务。如果压力始终很低，请继续执行下一步。
- 4 执行进样口运行泄漏检查。请参见“[执行进样口泄漏检查](#)”。总流量指明泄漏的大小。在检查 / 拧紧接头的同时监测总流量：
 - 隔垫螺母
 - 色谱柱
 - 分流口捕集阱 / “O”形圈
 - 衬管 / “O”形圈
 - 分流平板
 - 到进样口主体的分流出口连接

- 流量歧管上的流量阻止接头

此外，请使用电子检漏仪来检查这些接头 / 连接。

如果这些检查无法解决问题，请与 **Agilent** 联系进行维修。

灵敏度低或重现性差

分流 / 不分流进样口中的小泄漏可能会导致灵敏度低或重现性差。按照下面的说明检查并找到小的泄漏。

如果您最近已执行了维护，请首先检查所有已处理的接头 / 部件中是否有泄漏现象。

- 1** 执行进样口压力衰减测试。请参见“[执行 SS 压力衰减泄漏测试](#)”。如果测试通过，请考虑进样口有无泄漏，并检查导致灵敏度低或重现性差的其他可能原因。
- 2** 如果压力衰减测试失败，请执行进样口泄漏检查。请参见“[执行进样口泄漏检查](#)”。在检查 / 拧紧接头的同时监测总流量：
 - 隔垫螺母
 - 色谱柱
 - 分流口捕集阱
 - 衬管 / “O”形圈
 - 分流平板
 - 到进样口主体的分流出口连接
 - 流量歧管上的流量阻止接头
- 3** 如果进样口（预运行）泄漏检查未解决此问题，则说明泄漏可能太小，该测试无法检测到。请使用电子检漏仪来检查这些接头 / 连接。

如果这些检查无法解决问题，请与 **Agilent** 联系进行维修。

执行 SS 压力衰减泄漏测试

使用 Agilent Instrument Utilities 分流 / 不分流进样口压力衰减测试，确定进样口中是否存在泄漏现象。打开此软件，选择 GC，然后对此进样口运行测试。请参阅[执行进样口泄漏检查](#)和[执行 SS 分流口限制测试](#)。

如果 Instrument Utilities 软件不可用，请参见下面的步骤。

如果该测试失败，请执行以下操作：

- 请参见“[检查分流 / 不分流进样口中的泄漏](#)”。
- 检查堵塞的色谱柱接头和隔垫吹扫端盖。

使用软件键盘（远程控制器）执行 SS 进样口压力衰减测试

压力衰减测试将检查从进样口流量模块一直到色谱柱接头之间是否有泄漏。

执行维护之后，首先检查外部可接触区域是否有泄漏。请参见“[检查外部是否泄漏](#)”。

如果已知存在泄漏情况，请首先检查外部可接触的进样口接头，特别是最近维护的任何连接，如隔垫螺母、色谱柱转接头、色谱柱连接等。

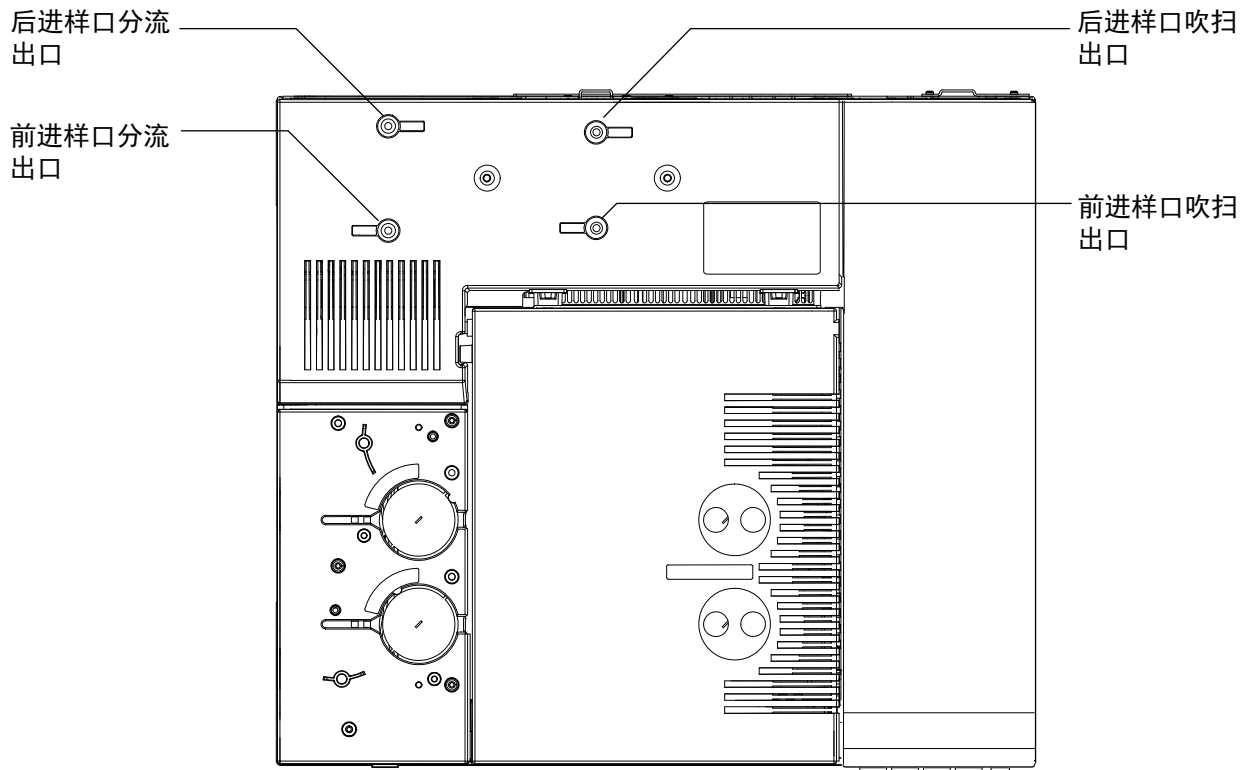
下面说明的压力衰减泄漏测试需要卸下色谱柱，并盖上进样口色谱柱接头。此测试能够 / 无法检测到以下泄漏类型：

该测试能够检测到以下位置中的泄漏情况:	该测试无法检测到以下位置中的泄漏情况:
隔垫	色谱柱接头
隔垫螺母	连接流量模块的供气密封接头
衬管“O”形圈密封垫	连接到进样口的传输线中的管线和连接
分流平板 / 垫圈和变径螺母	EPC 或 EPR 模块中的内部泄漏
进样口主体	
流量歧管分流口阀	
分流口管线和捕集阱	
隔垫吹扫管线	
进样口流量模块和进样口主体之间的管线中的密封垫	

- 备齐下列各项（请参见[用于分流 / 不分流进样口的消耗品和部件](#)）：
 - 无孔密封垫圈
 - 1/4 英寸扳手
 - 耐热手套（如果进样口很热）
 - 色谱柱螺母
 - 新隔垫
 - “O”形圈
 - ECD/TCD 检测器插头（部件号 5060-9055）
- 调用[进样口维护方法](#)并等候 GC 准备就绪。
- 如果色谱柱已安装，请卸下色谱柱。
- 用色谱柱螺母和无孔密封垫圈盖住色谱柱接头。
- 卸下旧的隔垫并将其更换为新隔垫。请参见[更换分流 / 不分流进样口上的隔垫](#)。
- 检查“O”形圈，如果它变得又硬又脆或破裂，则更换它。请参见[更换分流 / 不分流进样口上的衬管和“O”形圈](#)。
- 将进样口设置为 **Split Mode**（分流模式）。
- 将色谱柱配置为 **Inlet: Unspecified**（进样口：未指定）。
- 将进样口温度设置为 70 °C。

7 检查是否有泄漏

- 10 对于配备 EPC 的 GC，输入 25 psi (172 kPa) 的压力设定值。
(对于配备 EPR 的 GC，使用软件键盘将压力调整为 25 psi (172 kPa)。) 确保传输到 GC 的供给压力比进样口压力至少高 10 psi (70 kPa)。
- 11 如果达不到压力，则表明有大的泄漏或供给压力太低。
- 12 让进样口温度达到稳定状态。温度变化会使测试失效。
- 13 用 ECD/TCD 检测器插头盖住隔垫吹扫接头。



- 14 按 **[Front Inlet]** ([前进样口]) 或 **[Back Inlet]** ([后进样口]) 滚动到 **Pressure** (压力) 并按 **Off/No** (关/否)。
- 15 快速关闭载气供气源 (如果可能)。这是为了防止残留压力从供给管泄漏到封闭系统中并导致压力上升和屏蔽泄漏。(通常，流量模块中的这种泄漏情况不会影响运行。) 如果设置不包括 GC 上的关闭阀或者更改源压力不可行，请跳过这一步骤。如果 GC 之前的供给管线中的体积相对较大，请在评估测试结果时考虑一下是否已泄漏到系统中。

- 16** 监控压力 10 分钟。通过按 **[Time]** ([时间]) 和 **[Enter]** 键可使用计时器。

对于载气流路中没有安装设备的 GC:

低于 0.5 psig (0.05 psi/min 或更低; 3.4 kPa 或 0.34 kPa/min) 的压降是可接受的。

如果压力下降速度比可接受的速度快, 请参见 [“解决分流 / 不分流进样口中的泄漏问题”](#)。重新测试。

对于带有 7697A 顶空进样器的 GC:

低于 1.7 psig (0.17 psi/min 或更低; 11.7 kPa 或 1.17 kPa/min) 的压降是可接受的。如果 7697A 通过了所有泄漏测试 (限制、压力衰减和交叉端口), 并且如果 GC 进样口在没有安装 7697A 的情况下通过了压力衰减测试, 则检查 7697A 载气流路。请参见顶空进样器文档。

对于带有 G1888 顶空进样器的 GC:

在使用 1 cc 样品定量环时, 在 5 min 内低于 2 psig (0.4 psi/min 或更低; 13.8 kPa 或 2.76 kPa/min) 的压降是可接受的。

对于所有 GC:

请注意, 衬管大小会影响压降。衬管体积较小的进样口无法像衬管体积较大的进样口那样能够承受大的泄漏率。

- 17** 进样口通过测试后, 将 GC 恢复到操作条件。

- 恢复气源压力。
- 取下任何盖子 / 插头。
- 重新安装色谱柱。
- 恢复正确的色谱柱配置。
- 调用操作方法。

解决分流 / 不分流进样口中的泄漏问题

如果进样口没有通过压力衰减测试，请检查下列各项：

- 检查测试中使用的盖子/插头，确保每个盖子/插头已正确插紧。
- 如果在进行了维护之后执行泄漏测试，请检查维护期间使用的部件是否正确安装。
- 请检查隔垫螺母的紧固程度。请参见[更换分流 / 不分流进样口上的隔垫](#)。
- 检查隔垫。如果隔垫较旧或损坏，则更换它。
- 检查插件组件安装。
- 检查衬管和衬管“O”形圈。请参见[更换分流 / 不分流进样口上的衬管和“O”形圈](#)。
- 如果更换了分流平板，则检查是否正确安装。请参见[更换分流 / 不分流进样口上的分流平板](#)。
- 确保进样口温度在测试期间保持恒定。

如果这些项目无法解决问题，请与 **Agilent** 联系进行维修。

对吹扫 / 填充进样口执行压力衰减泄漏测试

使用 Agilent Instrument Utilities 吹扫/填充进样口压力衰减测试，确定吹扫/填充进样口中是否存在泄漏现象。打开此软件，选择 GC，然后对此进样口运行测试。

如果 Instrument Utilities 软件不可用，请参见下面的步骤。

如果该测试失败，请执行以下操作：

- 拧紧隔垫螺母 /Merlin 端盖。
- [更换隔垫或 Merlin 微密封件](#)。
- 拧紧顶部插入焊接件。[更换衬管](#)。
- [更换“O”形圈并拧紧色谱柱转接头连接](#)。[重新安装](#)（如果需要）。
- 检查堵塞的色谱柱接头和隔垫吹扫端盖。

对吹扫 / 填充进样口执行进样口压力衰减测试

压力衰减测试将检查从进样口流量模块一直到色谱柱接头之间是否有泄漏。

执行维护之后，首先检查外部可接触区域是否有泄漏。请参见“[检查外部是否泄漏](#)”。

如果已知存在泄漏情况，请首先检查外部可接触的进样口接头，特别是最近维护的任何连接，如隔垫螺母、色谱柱转接头、色谱柱连接等。

下面说明的压力衰减泄漏测试需要卸下色谱柱，并盖上进样口色谱柱接头。此测试能够 / 无法检测到以下泄漏类型：

该测试能够检测到以下位置中的泄漏情况：	该测试无法检测到以下位置中的泄漏情况：
隔垫	色谱柱接头
隔垫螺母	连接流量模块的供气密封接头
玻璃插件“O”形圈密封垫	
转换器和密封垫圈	
进样口主体	
顶部插入焊接件	

该测试能够检测到以下位置中的
泄漏情况：

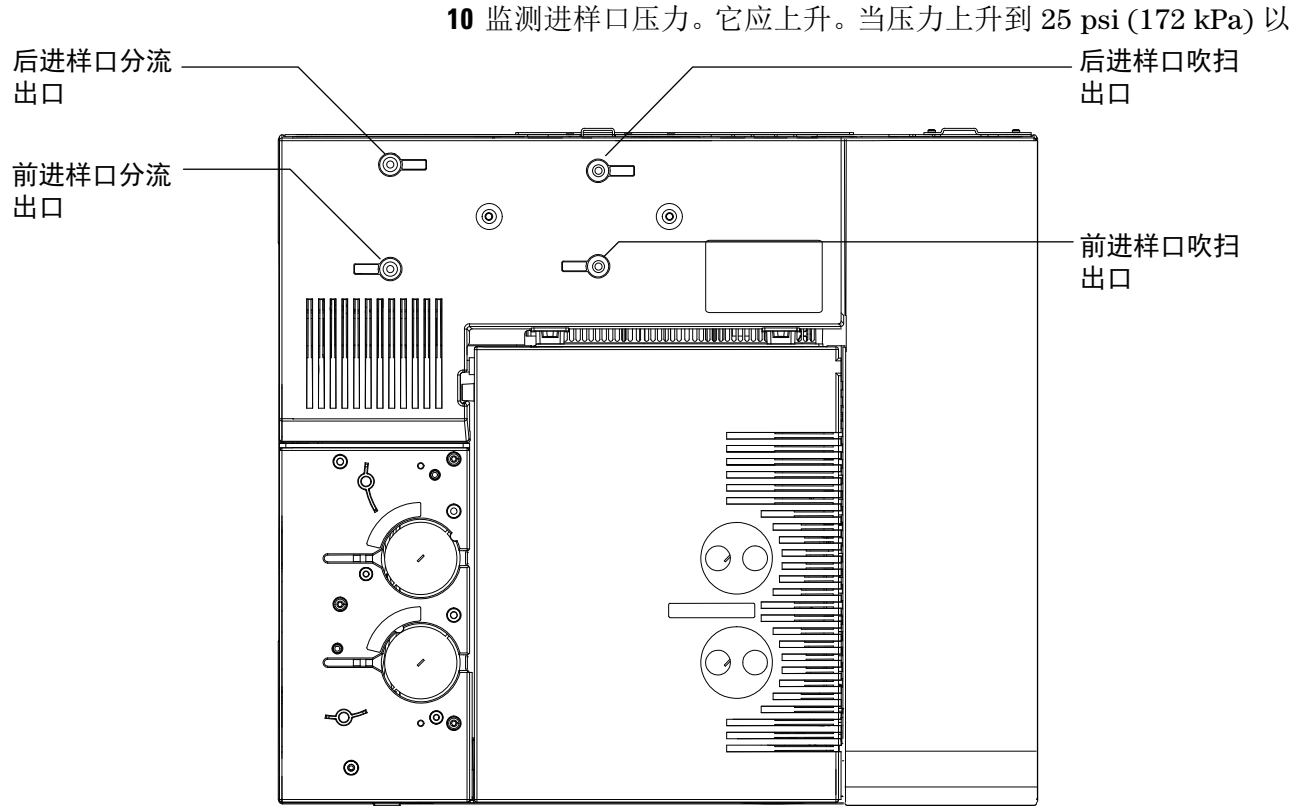
该测试无法检测到以下位置中的
泄漏情况：

进样口流量模块和进样口主体之间的
管线中的密封垫

警告

此泄漏测试不适用于易燃载气，如氢气。

- 1 备齐下列各项（请参见[用于吹扫填充进样口的消耗品和部件](#)）：
 - 无孔密封垫圈
 - 1/4 英寸扳手
 - 7/16 英寸扳手
 - 耐热手套（如果进样口很热）
 - 9/16 英寸扳手
 - 1/8 英寸和 1/4 英寸 Swagelok 端盖
 - ECD/TCD 检测器插头（部件号 5060-9055）
- 2 调用[进样口维护方法](#)并等候 GC 准备就绪。
- 3 如果色谱柱已安装，请卸下色谱柱。
- 4 插入色谱柱接头。
 - 如果安装了毛细管色谱柱转接头，请使用色谱柱螺母和无孔密封垫圈
 - 如果安装了 1/8 英寸填充柱转接头，请使用 1/8 英寸 Swagelok 端盖 (5180-4121)。
 - 如果安装了 1/4 英寸填充柱转接头，请使用 1/4 英寸 Swagelok 端盖 (5180-4120)。
- 5 卸下旧的隔垫并将其更换为新隔垫。请参见[更换吹扫填充进样口上的隔垫](#)。
- 6 检查“O”形圈，如果它变得又硬又脆或破裂，则更换它。请参见[更换吹扫填充进样口上的“O”形圈](#)。
- 7 如果不确定转接头密封垫圈的质量，请更换它。请参见[更换 PP 进样口上的玻璃插件](#)。
- 8 将进样口温度设置为 150 °C。
- 9 让进样口温度达到稳定状态。温度变化会使测试失效。



上时，关闭载气流。按 **[Front Inlet]** ([前进样口]) 或 **[Back Inlet]** ([后进样口])。滚动至 **Total flow** (总流量) 并按 **[Off/No]** ([关/否])。

- 11 如果达不到压力，则表明有大的泄漏或供给压力太低。
- 12 让压力稳定大约 10 秒。压力应介于 25 和 28 psi (172 和 193 kPa) 之间。监控压力 5 分钟。通过按 **[Time]** ([时间]) 和 **[Enter]** 键可使用计时器。
- 13 低于 0.25 psig (0.05 psi/min 或更低； 1.72 kPa 或 0.34 kPa/min) 的压降是可接受的。
- 14 如果压力下降速度比可接受的速度快，请参见“[解决吹扫 / 填充柱进样口中的泄漏问题](#)”。重新测试。
- 15 进样口通过测试后，将 GC 恢复到操作条件。
 - 取下任何盖子 / 插头。
 - 恢复气源压力。
 - 重新安装色谱柱。
 - 恢复正确的色谱柱配置。

7 检查是否有泄漏

- 调用操作方法。

解决吹扫 / 填充柱进样口中的泄漏问题

如果进样口没有通过压力衰减测试，请检查下列各项：

- 检查测试中使用的盖子/插头，确保每个盖子/插头已正确插紧。
- 如果在进行了维护之后执行泄漏测试，请检查维护期间使用的部件是否正确安装。
- 请检查隔垫螺母的紧固程度。请参见[更换吹扫填充进样口上的隔垫](#)。
- 检查隔垫。如果隔垫较旧或损坏，则更换它。
- 检查顶部插入焊接件的安装是否牢固。
- 更换“O”形圈。请参见[更换吹扫填充进样口上的“O”形圈](#)。还要检查玻璃插件。请参见[更换 PP 进样口上的玻璃插件](#)。
- 将密封垫圈重新安装在转接头上。
- 确保进样口温度在测试期间保持恒定。

如果这些项目无法解决问题，请与 **Agilent** 联系进行维修。

检查填充柱进样口中是否有泄漏

注意

填充柱进样口不支持压力衰减测试。

此方法将检查从进样口流量模块到色谱柱接头之间是否有泄漏。

执行维护之后，首先检查外部可接触区域是否有泄漏。请参见“[检查外部是否泄漏](#)”。

如果已知存在泄漏情况，请首先检查外部可接触的进样口接头，特别是最近维护的任何连接，如隔垫螺母、色谱柱转接头、色谱柱连接等。

下面说明的泄漏测试需要卸下色谱柱，并盖上进样口色谱柱接头。此测试能够 / 无法检测到以下泄漏类型：

该测试能够检测到以下位置中的泄漏情况：	该测试无法检测到以下位置中的泄漏情况：
隔垫	色谱柱接头
隔垫螺母	
转换器和密封垫圈	
进样口主体	
顶部插入焊接件	
进样口流量模块和进样口主体之间的管线中的密封垫	

警告

此泄漏测试不适用于易燃载气，如氢气。

- 备齐下列各项（请参见[用于填充柱进样口的消耗品和部件](#)）：
 - 9/16 英寸扳手
 - 7/16 英寸扳手
 - 耐热手套（如果进样口很热）
 - 1/8 英寸和 1/4 英寸 Swagelok 端盖
- 将进样口和柱箱温度设置为 35 °C。

- 3 如果色谱柱已安装，请卸下色谱柱。
- 4 卸下旧的隔垫并将其更换为新隔垫。请参见[更换吹扫填充进样口上的隔垫](#)。
- 5 检查“O”形圈，如果它变得又硬又脆或破裂，则更换它。请参见[更换吹扫填充进样口上的“O”形圈](#)。
- 6 如果不确定转接头密封垫圈的质量，请更换它。请参见[更换 PP 进样口上的玻璃插件](#)。
- 7 使用软件键盘上的 **2/+** 和 **8/-** 键将色谱柱流量调整至 5 mL/min。
- 8 插入色谱柱接头。
 - 如果安装了 1/8 英寸填充柱转接头，请使用 1/8 英寸 Swagelok 端盖 (5180-4121)。
 - 如果安装了 1/4 英寸填充柱转接头，请使用 1/4 英寸 Swagelok 端盖 (5180-4120)。
- 9 由于在盖上市谱柱接头时气体将无处释放，因此显示的色谱柱流量应降至 0.0 mL/min 或小于 0.1 mL/min。
- 10 双击 **Status**（状态）可查看进样口的实际流量。
- 11 如果显示的色谱柱流量大于 0.1 mL/min，或者它达到调整值，则存在泄漏。否则，系统不存在泄漏。
- 12 进样口通过测试后，将 GC 恢复到操作条件。
 - 取下任何盖子 / 插头。
 - 重新安装色谱柱。
 - 恢复正确的色谱柱配置。
 - 调用操作方法。

解决填充柱进样口中的泄漏问题

如果进样口没有通过泄漏测试，请检查下列各项：

- 检查测试中使用的盖子/插头，确保每个盖子/插头已正确插紧。
- 如果在进行了维护之后执行泄漏测试，请检查维护期间使用的部件是否正确安装。
- 请检查隔垫螺母的紧固程度。请参见[更换填充柱进样口上的隔垫](#)。
- 检查隔垫。如果隔垫较旧或损坏，则更换它。
- 检查顶部插入焊接件的安装是否牢固。
- 更换“O”形圈。请参见[更换填充柱进样口上的“O”形圈](#)。还要检查玻璃插件。请参见[更换 PP 进样口上的玻璃插件](#)。
- 将密封垫圈重新安装在转接头上。
- 确保进样口温度在测试期间保持恒定。

如果这些项目无法解决问题，请与 **Agilent** 联系进行维修。

执行 COC 压力衰减泄漏测试

使用 Agilent Instrument Utilities 冷柱头进样口压力衰减测试，确定进样口是否存在泄漏现象。打开此软件，选择 GC，然后对此进样口运行测试。

如果 Instrument Utilities 软件不可用，请参见下面的步骤。

如果该测试失败，请执行以下操作：

- 请使用电子检漏仪来检查与流量模块的连接。拧紧连接接头或更换“O”形圈（如果需要）。
- 检查流量模块是否有泄漏。
- 使用电子检漏仪来检查进样口主体和流量模块之间的管道是否有泄漏。
- 检查堵塞的色谱柱接头和隔垫吹扫端盖。
- 拧紧隔垫螺母。
- [更换隔垫](#)（如果需要）。

执行 COC 压力衰减测试

压力衰减测试将检查从进样口流量模块一直到色谱柱接头之间是否有泄漏。

执行维护之后，首先检查外部可接触区域是否有泄漏。请参见“[检查外部是否泄漏](#)”。

如果已知存在泄漏情况，请首先检查外部可接触的进样口接头，特别是最近维护的任何连接，如隔垫螺母、色谱柱转接头、色谱柱连接等。请参见“[检查外部是否泄漏](#)”。

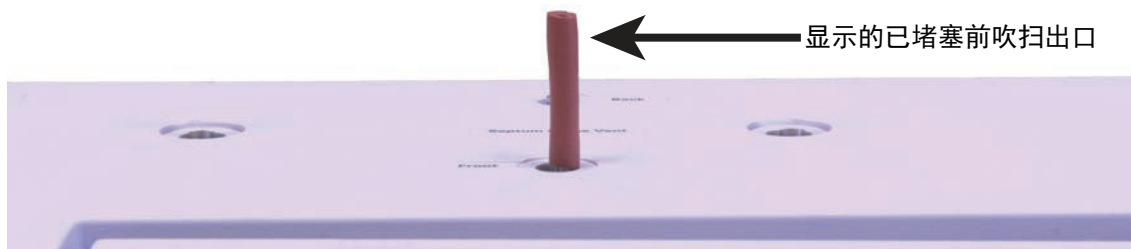
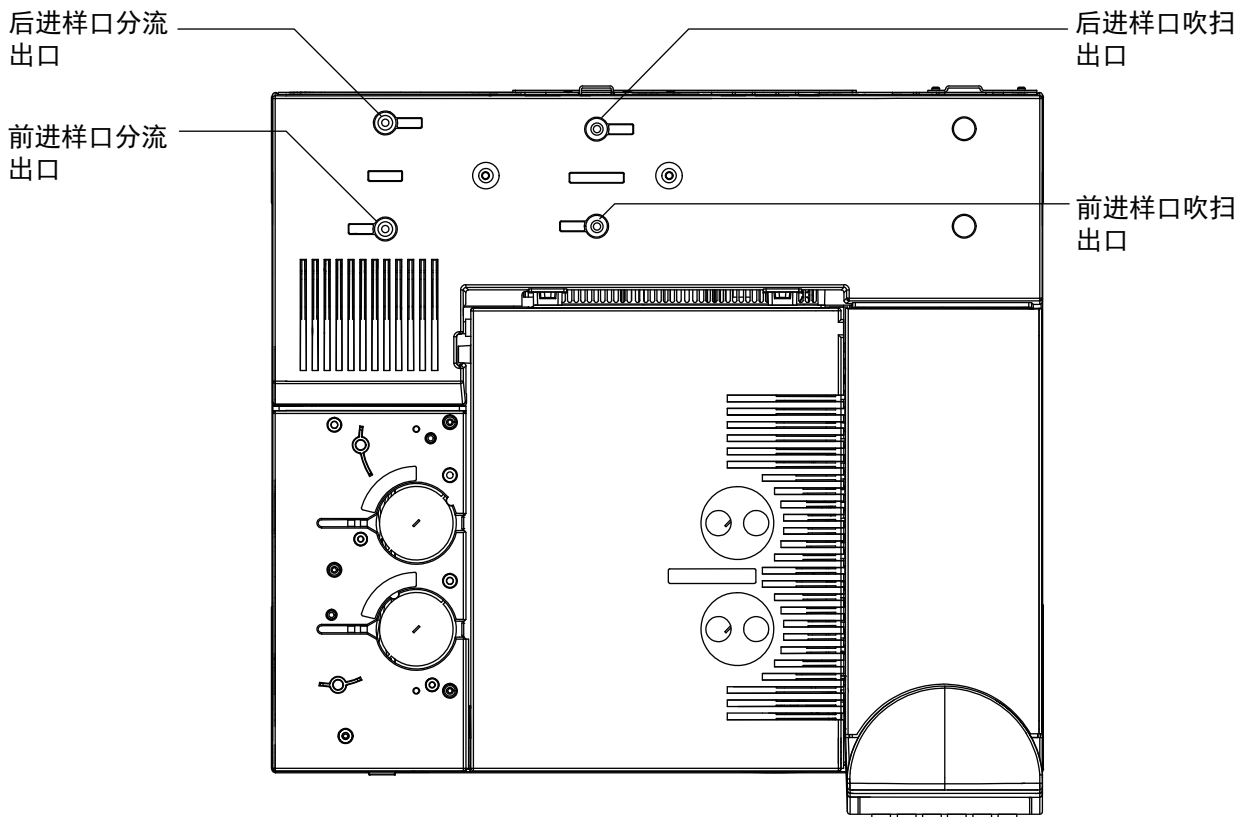
下面说明的压力衰减泄漏测试需要卸下色谱柱，并盖上进样口色谱柱接头。此测试能够 / 无法检测到以下泄漏类型：

7 检查是否有泄漏

该测试能够检测到以下位置中的泄漏情况:	该测试无法检测到以下位置中的泄漏情况:
隔垫	色谱柱接头
隔垫螺母或冷却塔	连接流量模块的供气密封接头
进样口流量模块和进样口主体之间的管线中的密封垫	
进样口主体	

- 1 备齐下列各项（请参见[用于 COC 进样口的消耗品和部件](#)）：
 - 无孔密封垫圈
 - 1/4 英寸扳手
 - 耐热手套（如果进样口很热）
 - 色谱柱螺母
 - 新隔垫
 - ECD/TCD 检测器插头（部件号 5060-9055）
- 2 调用[进样口维护方法](#)并等候 GC 准备就绪。
- 3 如果色谱柱已安装，请卸下色谱柱。
- 4 用色谱柱螺母和无孔密封垫圈盖住色谱柱接头。
- 5 卸下旧的隔垫并将其更换为新隔垫。请参见[更换 COC 进样口上的隔垫](#)。
- 6 输入压力设定值 **25 psi (172 kPa)**。确保传输到 GC 的供给压力比进样口压力至少高 **10 psi (70 kPa)**。
- 7 等待 **5 min**，让压力达到平衡状态。如果达不到压力，则表明有大的泄漏或供给压力太低。
- 8 将 **Septum purge**（隔垫吹扫）流量设置为 **3.0 mL/min**。
- 9 让进样口温度达到稳定状态。温度变化会使测试失效。

10 用 ECD/TCD 检测器插头盖住隔垫吹扫接头。



- 11 在键盘上，按 **[Service Mode]** ([服务模式])。选择 **Diagnostics > Front or Back Inlet > Pneumatics Control > Septum Purge control** (诊断 > 前或后进样口 > 气路控制 > 隔垫吹扫控制)。
- 12 滚动到 **Constant duty cycle** (恒定工作循环) 并输入 **50**。等待 10 秒钟。
- 13 按 **[Front or Back Inlet]** ([前或后进样口])。滚动到 **Pressure** (压力) 并按 **Off/No** (关/否)。
- 14 快速关闭载气供气源 (如果可能)。这是为了防止残留压力从供给管泄漏到封闭系统中并导致压力上升和屏蔽泄漏。(通常，EPC 模块中的这种泄漏情况不会影响运行。) 如果设置不包括

7 检查是否有泄漏

GC 上的关闭阀或者更改源压力不可行，请跳过这一步骤。如果 GC 之前的供给管线中的体积相对较大，请在评估测试结果时考虑一下是否已泄漏到系统中。

- 15** 监控压力 10 分钟。通过按 **[Time]** ([时间]) 和 **[Enter]** 键可使用计时器。

低于 1.0 psig (0.1 psi/min 或更低； 6.9 kPa 或 0.69 kPa/min) 的压降是可接受的。

如果压力下降速度比可接受的速度快，请参见 [“解决冷柱头进样口中的泄漏问题”](#) 重新测试。

- 16** 进样口通过测试后，将 GC 恢复到操作条件。
- 恢复气源压力。
 - 取下任何盖子 / 插头。
 - 重新安装色谱柱。
 - 恢复正确的色谱柱配置。
 - 调用操作方法。

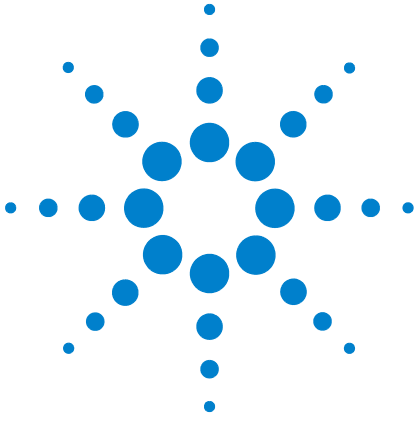
解决冷柱头进样口中的泄漏问题

如果进样口没有通过压力衰减测试，请检查下列各项：

- 检查测试中使用的盖子/插头，确保每个盖子/插头已正确插紧。
- 如果在进行了维护之后执行泄漏测试，请检查维护期间使用的部件是否正确安装。
- 检查隔垫螺母或冷却塔组件的紧固程度。请参见[更换 COC 进样口上的隔垫螺母或冷却塔和隔垫](#)。
- 检查隔垫。如果隔垫较旧或损坏，则更换它。
- 确保进样口温度在测试期间保持恒定。

如果这些项目无法解决问题，请与 **Agilent** 联系进行维修。

7 检查是否有泄漏



8 故障排除任务

测量色谱柱流量	140
测量分流口或隔垫吹扫流量	144
测量检测器流量	145
执行 GC 自检	150
检查或监测分流出口背压	151
运行进样口捕集阱检查	154
执行 SS 分流口限制测试	156
检查分流出口管路是否受污染	157
调整 FID 点火补偿值	158
验证 FID 火焰已点燃	159
在点火序列中验证 FID 点火器功能	160
测量 FID 漏电	161
测量 FID 基线输出	162
找出 FID 噪音的原因	163
测量 NPD 漏电	164
检查 FID 喷嘴是否堵塞	165
检查 NPD 喷嘴是否堵塞	166
验证 NPD 铷珠已点燃	167
验证 FPD 火焰已点燃	168
调整 FPD 点火补偿值	169
何时更换气体净化器	170
忽略设备的就绪状态	171
使用秒表	172



测量色谱柱流量

测量 FID、TCD、uECD 和 FPD 色谱柱流量

可以使用下列步骤来测量 FID、TCD、uECD 和 FPD 的色谱柱流量。

警告

氢气 (H₂) 是可燃气体，当在密闭空间（如流量计）内和空气混合时容易发生爆炸。根据需要使用惰性气体吹扫流量计。始终单独测量各种气体。始终关闭检测器以避免火焰 / 铷珠自燃。

警告

小心！检测器可能很热，会造成烫伤。请戴上防护手套以免烫伤。

1 备齐下列各项：

- 合适的流量计转换器管（可在 GC 运输工具箱中找到）
- 针对关注的气体 and 流速校正的电子流量计

2 关闭检测器。

3 关闭检测器流量。

4 将合适的转换器连接到检测器排气口。

注意

流量计管内径随着型号的不同而有变化；根据需要针对流量计管修改转换器。

将一根 1/8 英寸的橡胶转换器管直接连接到 uECD 或 TCD 排气口。

为 FID 提供了一个单独的转换器 (19301-60660)。将转换器尽量完全地插入检测器排气口。当用力将转换器“O”形圈插入检测器排气口时，您将感到阻力。插入过程中旋转并推动转换器以确保良好密封。



对于 FPD，请从 FPD 排气口卸下塑料管线，并将流量计直接连接至 FPD 放空管。如有必要，请在检测器排气口与流量计管之间使用 1/4 英寸的管接头。



5 将流量计与流量计转换器连接以测量流速。

测量 NPD 色谱柱流量

- 1 备齐下列各项：
 - NPD 流量计转接头 (G1534-60640)



- 流量测量插头 (19301-60660)
 - 针对关注的气体和流速校正的电子流量计
- 2 将铷珠电压设为 0.0 V。
 - 3 将 NPD 冷却到 100 °C。

警告

小心！检测器可能很热，会造成烫伤。如果检测器很热，请戴上耐热手套以保护双手。

- 4 取下铷珠并小心保存，直到重新安装。
- 5 将 NPD 流量计转接头插入到 NPD 收集极中。

6 将流量测量插头连接到 NPD 流量计转接头。



7 将流量计管放置到流量测量插头上以开始测量流量。

测量分流口或隔垫吹扫流量

注意，GC 报告流量校正为 25 °C 和 1 个大气压。相应地纠正流量计结果。

警告

氢气 (H₂) 是可燃气体，当在密闭空间（如流量计）内和空气混合时容易发生爆炸。根据需要使用惰性气体吹扫流量计。始终单独测量各种气体。始终关闭检测器以避免火焰 / 铂珠自燃。

隔垫吹扫和分流口流量通过 GC 后部顶端的气路模块排出。请参见下图。

要测量分流出口或隔垫吹扫流量，将流量计连接到合适的管子上。取下 GC 气路控制组件盖板，露出后进样口排气口。

- 分流出口有一个 1/8 英寸 Swagelok 螺纹接头。利用一个 1/8 英寸管转接头（如下图所示）将 1/8 英寸螺纹接头转换为 1/8 英寸的管子。这可以防止橡胶流量计管在螺纹周围泄漏，而泄漏将导致不正确的流量读数。



- 隔垫吹扫是 1/8 英寸的管子。使用图中的红色橡胶转换器测量流量。

测量检测器流量

检测器，特别是带有火焰的检测器，要求具有精确的流量测量值才能正确操作。以下原因会导致流量不正确：

- 供应管线中的限制，将导致 GC 显示屏（所有检测器）上显示 **Not Ready**（未就绪）消息
- 有泄漏的色谱柱或色谱柱转接头（所有检测器）
- 堵塞的喷嘴（FID、NPD）。
- 燃烧器箱、窗口密封垫或点火器密封垫 (FPD) 中有泄漏现象
- 需要归零的压力传感器。（请参见[将 EPC 归零或 EPR 模块压力传感器](#)。）
- 没有正确操作的 EPC 或 EPR 阀。

为找出此问题，请将一个气体通道的流量与实际流速进行比较。

测量 FID、TCD、uECD 和 FPD 流量

警告

氢气 (H₂) 是可燃气体，当在密闭空间（如流量计）内和空气混合时容易发生爆炸。根据需要使用惰性气体吹扫流量计。始终单独测量各种气体。始终关闭检测器以避免火焰 / 铷珠自燃。

1 备齐下列各项：

- 合适的流量计转换器管（可在 GC 运输工具箱中找到）
- 针对关注的气体和流速校正的电子流量计

注意

为了避免损坏色谱柱，在关闭色谱柱流量之前首先应冷却柱箱。

- 2 将柱箱温度设置为室温 (35 °C)。
- 3 关闭色谱柱流量和压力。
- 4 关闭所有的检测器气体。

- 5 关闭（在适用时）：FID 火焰、FPD 火焰和 TCD 灯丝。
- 6 冷却检测器。
- 7 将合适的转换器连接到检测器排气口。

注意

流量计管内径随着型号的不同而有变化；根据需要针对流量计管修改转换器。

将一根橡胶转换器管直接连接到 uECD 或 TCD 排气口。



为 FID 提供了一个单独的转换器 (19301-60660)。将转换器尽量完全地插入检测器排气口。当用力将转换器“O”形圈插入检测器排气口时，您将感到阻力。插入过程中旋转并推动转换器以确保良好密封。



对于 FPD，请从 FPD 排气口卸下塑料管线，并将流量计直接连接至 FPD 放空管。如有必要，请在检测器排气口与流量计管之间使用 1/4 英寸的管接头。



- 8 将流量计连接到流量计转换器。
- 9 每次测量一种气体的实际流速。

测量 NPD 流量

- 1 备齐下列各项：
 - NPD 流量计转接头 (G1534-60640)



- 流量测量插头 (19301-60660)
 - 针对关注的气体和流速校正的电子流量计
- 2 将铷珠电压设为 0.0 V。
 - 3 将 NPD 冷却到 100 °C。

警告

小心！检测器可能很热，会造成烫伤。如果检测器很热，请戴上耐热手套以保护双手。

- 4 取下铷珠并小心保存，直到重新安装。
- 5 将 NPD 流量计转接头插入到 NPD 收集极中。

6 将流量测量插头连接到 NPD 流量计转接头。



7 将流量计管放置到流量测量插头上以开始测量流量。

执行 GC 自检

- 1 关闭 GC。
- 2 等待一分钟，然后再打开 GC 电源。如果出现主 GC 状态屏幕，则表明 GC 已通过自检。

检查或监测分流出口背压

Agilent 提供了一个内置测试，用于测量分流 / 不分流进样口的分流出口捕集阱和分流出口中的背压。此测试可测量按用户选择的给定流速在分流出口流路中产生的压力。此流速可以是您方法的 **Split flow**（分流流量）设定值，或者是 Agilent 用来与“典型”值比较的缺省值 400 mL/min。

通过在干净系统上运行此测试，您可以为分流出口管路中的预期背压确定基线。然后，您可以定期重新运行此测试，以确定是否需要更换捕集阱，确保捕集阱不会影响您的色谱仪。

此测试测量的压力受以下因素影响：

- 所安装的衬管
- 所用的流速

因此，实际测量值会因为不同的设置和不同的 GC 而不同。

此测试可检查以下方面：

- 衬管限制
- 分流平板上的污染（仅适用于分流 / 不分流进样口）
- 分流出口管路中的限制，例如，分流出口管路和捕集阱中的冷凝样品污染

此测试也可为安装的硬件提供适用性测量。使用您方法的设定值和硬件，运行此测试。如果测得的测试压力很接近所需的柱头压，这意味着，只要分流出口管路中存在微小的限制量，就会导致 GC 进入未就绪状态。您可能希望安装不同的衬管或调整方法。（对于不分流衬管，请首先尝试重新安装衬管。不分流衬管会比分流衬管产生更大的背压，因此，在方向上细微的变化就可能在较低柱头压下出现差异。）

对进样口捕集阱检查设置警告限制

要使用进样口捕集阱检查监测分流出口捕集阱，请执行以下操作：

- 1 如果在许多进样中使用过现有分流出口捕集阱，请将其更换。确保 GC 干净：
 - 如果需要，更换进样口硬件。

- 检查分流出口管路有无污染或限制。
- 2 运行进样口捕集阱检查。请参见“运行进样口捕集阱检查”。
 - 3 记下此压力。此读数是安装了衬管的干净系统预期产生的背压。
 - 4 确定实际分流口背压限值。

正常使用 GC。定期重新运行进样口捕集阱检查。在以下情况下，您需要更改分流出口捕集阱：

- 您看到与分流出口中限制相关的色谱问题，通常是分流模式面积重现性较差，或
- 报告的测试压力接近或超过方法柱头压设定值。

运行进样口捕集阱检查，并记下压力。更换分流出口捕集阱。

- 5 如果需要，设置警告限值和行为。

既然您知道何时更换捕集阱，就可以在测试中设置一个或两个限值。使用这些限值设置服务到期时间指示器，或强制 GC 进入未就绪状态。两个限值如下：

- **Warning if pressure check**（压力检查警告）：如果测量的压力超过限值，会打开服务到期时间指示器。
- **Fault if pressure check**（压力检查故障）：如果测量的压力超过限值，会使 GC 处于 **Not Ready**（未就绪）状态。

设置警告限值：

- a 按 [**Service Mode**]（[服务模式]），滚动到 **Front inlet trap check**（前进样口捕集阱检查）或 **Back inlet trap check**（后进样口捕集阱检查），然后按 [**Enter**] 键。
- b 滚动到所需的限值。
- c 使用键盘输入限值，然后按 [**Enter**] 键。

（要禁用某个警告，请选择该警告，然后按 [**Off/No**]（[关/否]）。）

现在，已完成测试设置。

- 6 定期重新运行该测试。在测试失败后，请更换分流出口捕集阱。

要清除 **Not Ready**（未就绪）条件，或关闭 **Service Due**（服务到期时间）指示器，请执行以下操作：

- 1 按 [**Service Mode**]（[服务模式]），滚动到 **Front inlet trap check**（前进样口捕集阱检查）或 **Back inlet trap check**（后进样口捕集阱检查），然后按 [**Enter**] 键。
- 2 滚动到 **Reset the test results?**（重置测试结果？）并按 [**On/Yes**]（[开/是]）。

对进样口捕集阱检查禁用警告限制

- 1 按 [**Service Mode**] ([服务模式]), 滚动至 **Front inlet trap check** (前进样口捕集阱检查) 或 **Back inlet trap check** (后进样口捕集阱检查), 然后按 [**Enter**] 键。
- 2 滚动到警告, 然后按 [**Off/No**] ([关 / 否])。

运行进样口捕集阱检查

通过软件键盘（远程控制器）：

- 1 按 **[Service Mode]**（[服务模式]），滚动至 **Front inlet trap check**（前进样口捕集阱检查）或 **Back inlet trap check**（后进样口捕集阱检查），然后按 **[Enter]** 键。显示内容类似于图 5：

```

FRONT INLET TRAP CHECK
Inlet Pressure      5.471 psi<
Test Inlet         (ON to Start)
Test flow rate     400mL/min
Warning if pressure check OFF
Fault if pressure check OFF
      Last test results
      Tue Oct 20 16:07 2009
Test pressure OK:      4.8
Reset the test results? (yes)

```

图 5 前进样口捕集阱检查显示示例。示例假设先前已运行了一次测试。滚动显示内容以查看所有行。

- 2 滚动到 **Test flow rate**（测试流速），然后输入流速。此测试中的氦气和氢气载气的典型流速是 400 mL/min，氮气载气的典型流速是 150 ml/min，但您可以找到其他更适合您设置的值。
- 3 滚动到 **Test Inlet**（测试进样口）并按 **[On/Yes]**（[开 / 是]）开始测试。
- 4 请等待压力稳定。在压力稳定后，显示的 **Test Inlet**（测试进样口）行会变成 **Test pressure OK x.xx**（测试压力正常 x.xx），其中，x.xx 是当前压力。

如果进样口无法达到测试设定值，请检查进样口、分流出口捕集阱或分流出口管路上是否存在泄漏，或是否气体供给压力较低。

- 5 记下得到的 **Inlet Pressure**（进样口压力）。如果测得的压力超过您设定的任何限值，GC 将做出相应的响应。请参见“[检查或监测分流出口背压](#)”。

如果对于干净系统，不分流衬管的压力异常高，请尝试重新安装衬管。

如果干净系统上的压力在这些压力范围内，但接近此方法的运行压力，则考虑更换硬件或方法。另请参见[无法将压力维持在与分流进样口上的设定值同样低的水平上](#)。

6 按 **[Off/No]** ([关 / 否]) 可停止此测试。

注意

最新的测试结果显示在显示屏底部。向下滚动以查看它们。

要清除 Not Ready（未就绪）条件或 Service Due（服务到期时间）指示器，请滚动到 **Reset the test results?**（重置测试结果？）并按 **[On/Yes]** ([开 / 是])。

执行 SS 分流口限制测试

使用 **Agilent Instrument Utilities** 分流出口限制测试确定分流出口流路中是否存在异常限制。打开此软件，选择 **GC**，然后对此进样口运行测试。

如果该测试失败，请执行以下操作：

- 考虑使用的衬管。**Agilent** 建议用较低压降的衬管来执行分流分析（部件号为 **5183-4647**）。
- **更换**分流出口捕集阱过滤器。
- 检查并**更换**分流平板。如果不使用低压降衬管，请考虑安装高流速分流平板，**5182-9652**。

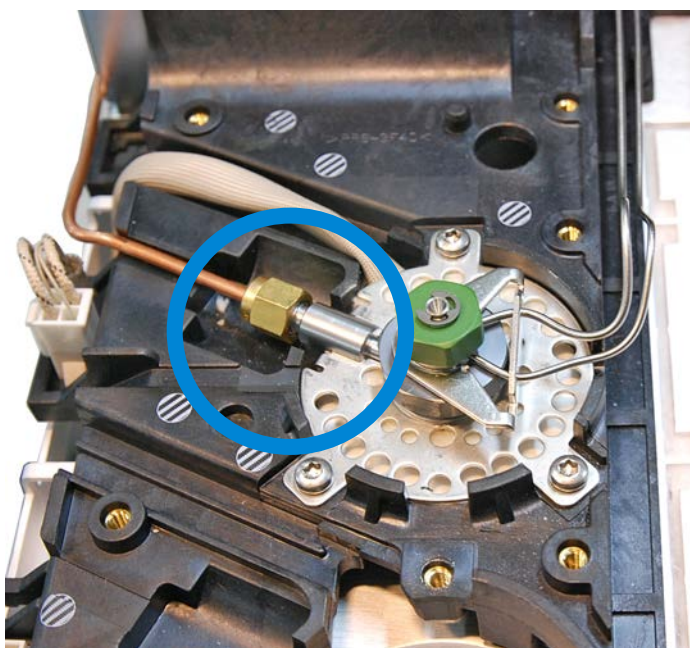
如果该问题仍然存在，请联系 **Agilent** 以获取服务。

检查分流出口管路是否受污染

警告

小心！柱箱、进样口和 / 或检测器可能很热，会造成烫伤。请戴上防护手套以免烫伤。

- 1 备齐下列各项：
 - 7/16 英寸扳手
 - 耐热手套（如果进样口很热）
 - 清洗刷
- 2 松开将铜分流出口密封于进样口的 1/8 英寸的 Swagelok 螺母。



- 3 检查 1/8 英寸的铜分流管中是否有冷凝样品。吹扫或更换铜分流出口管路。
- 4 卸下隔垫头。
- 5 检查外壳焊接件中的分流管接头是否阻塞。用刷子和合适的溶剂清洗分流管。
- 6 重新组装分流/不分流进样口，并运行进样口分流出口限制测试，以测试分流出口流路中的限制。如果进样口仍然有故障，则怀疑流量模块被污染或有缺陷。

调整 FID 点火补偿值

要调整 FID **Lit offset**（点火补偿值），请执行以下操作：

- 1 按 **[Config]**（[配置]）。
- 2 滚动到 **Front detector**（前检测器）或 **Back detector**（后检测器）（取决于检测器的安装位置），然后按 **[Enter]** 键。
- 3 滚动到 **Lit offset**（点火补偿值）。**Lit offset**（点火补偿值）行突出显示后，为检测器输入新的参数，然后按 **[Enter]** 键。
- 4 点火补偿值应小于 2.0 pA，或低于点火时正常的 FID 输出。

验证 FID 火焰已点燃

要验证 FID 火焰已点燃，可以手持一面镜子或其他具有反射性表面的物品置于收集器排气口的上方。稳定的水汽凝结表明火焰已点燃。

通常，点燃火焰时 FID 输出将在 5.0 到 20.0 pA 之间，未点燃火焰时 FID 输出将小于 2.0 pA。

如果火焰没有点燃，请执行以下操作：

- 验证检测器温度是否高于 150 °C。Agilent 建议在 ≥ 300 °C 时操作 FID。
- 验证检测器流量是否正确。
- 检查喷嘴有无污染。
- 验证喷嘴安装是否正确。
- 检查色谱柱连接是否有泄漏现象。

在点火序列中验证 FID 点火器功能

警告

执行此任务时操作者身体应与 FID 排气管保持一定的安全距离。如果使用氢气，FID 火焰将不可见。

- 1 取下检测器顶盖。
- 2 点燃 FID 火焰。
- 3 通过 FID 排气管观察点火器塞。在点火序列中，这个小孔应该发光。

测量 FID 漏电

- 1 调用分析方法。
 - 确保流量在点燃范围之内。
 - 将检测器加热到工作温度或 300°C。
- 2 熄灭 FID 火焰。
- 3 按 **[Front Det]** ([前检测器]) 或 **[Back Det]** ([后检测器])，然后滚动至 **Output** (输出)。
- 4 验证输出是否稳定并且小于 1.0 pA。

如果输出不稳定或大于 1.0 pA，则关闭 GC 并检查 FID 上面部件的相应组件和污染物。如果这些污染物残留在检测器中，则[烘烤 FID](#)。
- 5 点燃火焰。

测量 FID 基线输出

- 1 在已安装色谱柱的情况下，调用校验方法。
- 2 将柱箱温度设置为 35 °C。
- 3 按 **[Front Det]** ([前检测器]) 或 **[Back Det]** ([后检测器])，然后滚动至 **Output** (输出)。
- 4 点燃火焰且 GC 就绪之后，验证输出是否稳定并且小于 20 pA (这可能需要一些时间)。
- 5 如果输出不稳定或大于 20 pA，则系统或气体可能已污染。如果这些污染物被隔离于检测器中，则[烘烤 FID](#)。

找出 FID 噪音的原因

FID 噪音是由于机械、电子和化学因素造成的。FID 噪音可能是一个主观参数。通常，FID 基线噪音根据给定检测器的历史记录或与实验室中的其他检测器进行比较后才能觉察到的。为了正确诊断噪音，应根据已知标准评估记录条件下的检测器噪音。有关噪音的详细信息，请参见[噪音检测器](#)，包括波动、漂移和基线尖峰。

诊断检测器的故障之前，请使用 Agilent 数据系统执行噪音测试。如果检测器无法执行噪音测试，请按照下面所述的方式排除原因。

要找出 FID 噪音的原因，请执行以下操作：

- 1 如果噪音测试失败，请取下色谱柱并仅使用 H₂/ 空气和检测器尾吹气重新评估检测器噪音（盖住并重新点亮 FID）。如果检测通过，则怀疑色谱柱 / 载气被污染。
- 2 如果没有安装色谱柱而噪音测试失败，请仅对 H₂ 和空气执行噪音测试 - 将尾吹气流量设置为“Off”（关）。如果检测通过，则怀疑尾吹气被污染。
- 3 如果漏电测试成功，则怀疑喷嘴被污染，或者 H₂ 或空气检测器供气源（气体、管线、捕集阱）被污染，特别是在检测器（亮起）背景压力大于 20 pA 时更是如此。

测量 NPD 漏电

- 1 调用分析方法。
- 2 将 **NPD Adjust Offset**（NPD 调整补偿值）设置为 **Off**（关），并将 **Bead Voltage**（铷珠电压）设置为 **0.00 V**。
 - 使 NPD 处于操作温度。
 - 打开或关闭流量。
- 3 按 **[Front Det]**（[前检测器]）或 **[Back Det]**（[后检测器]），然后滚动至 **Output**（输出）。
- 4 验证输出（泄漏电流）是否稳定并且小于 1.0 pA。
- 5 输出应该慢慢地降至 0.0 pA，并应该稳定在十分之一皮安。电流大于 2.0pA 说明有问题。

检查 FID 喷嘴是否堵塞

FID 点火问题的最常见原因为喷嘴堵塞或部分堵塞。如果喷嘴没有完全堵塞且火焰仍然点燃，则继发症状将为峰保留时间延长。喷嘴堵塞是厚膜 / 高流失或填充柱以及高温应用环境下最常见的问题。最好是在色谱柱的温度限值范围内操作色谱柱柱箱，同时 GC 方法中 FID 的温度高出最大柱箱温度至少 20 °C。如果 FID 喷嘴即将堵塞，则实际 H2、尾吹气流和毛细管载气流量将低于由 GC 指示的值。

检查 FID 喷嘴是否堵塞：

- 1 卸下安装在 FID 上的色谱柱。如果已取下，请封住柱箱中的检测器色谱柱接头。（卸下安装的色谱柱将确定在喷嘴中色谱柱是否安装得太高，阻塞了口。）
- 2 将尾吹气流量设置为“Off”（关）。确认实际尾吹气流量的 GC 显示读数为 0.0 mL/min。
- 3 将氢气流量设置为 75 mL/min（按照需要增加 H2 供给压力，以实现此流速设置。）
- 4 监视尾吹气流量“实际”读数

如果尾吹气流量指出值超过 1.0 mL/min，这表明喷嘴堵塞或部分堵塞；压力将从 H2 通道备份到 EPC 或 EPR 模块的尾吹气通道，导致尾吹气通道上出现流量错误。

此外，还应从外壳中取下喷嘴，并将其置于光源上方。检查喷嘴中的孔是否被污染。如果阻塞，请[更换喷嘴](#)。

检查 NPD 喷嘴是否堵塞

检测器 EPC 模块通过按照固定限制维护校正气压来控制流量。堵塞的喷嘴会导致流量读数不准确。

要检查阻塞的 NPD 喷嘴，请测量实际的氢气和尾吹气流量。（请参见[测量 NPD 流量](#)。）如果流量低于显示的值，请[更换喷嘴](#)。

验证 NPD 铷珠已点燃

警告

排出的废气具有高温！检测器废气具有高温，可能会导致烧伤。

要验证铷珠已点燃，可透过检测器护盖上的排气孔观察铷珠是否已发出橘红色的光。

NPD 输出是由操作员选定的（作为调整补偿值过程的一部分），通常在 5.0 到 50.0 pA 之间。

验证 FPD 火焰已点燃

要验证 FPD 火焰已点燃，请执行以下操作：

- 1 从检测器排气口上取下橡胶滴管。
- 2 将一面镜子或具有发亮表面的物品置于铝质排气管附近。稳定的水汽凝结表明火焰已点燃。

调整 FPD 点火补偿值

要调整 FPD **Lit offset**（点火补偿值），请执行以下操作：

- 1 按 **[Config]**（[配置]）。
- 2 滚动到 **Front detector**（前检测器）或 **Back detector**（后检测器）（取决于检测器的安装位置），然后按 **[Enter]** 键。
- 3 滚动到 **Lit offset**（点火补偿值）。**Lit offset**（点火补偿值）行突出显示后，为 FPD 输入新的参数（典型值为 2.0 pA），然后按 **[Enter]** 键。

何时更换气体净化器

Agilent 强烈建议在气体管线中使用净化捕集阱来防止不纯物进入并污染 GC 系统或损坏色谱柱。某些捕集阱只用于消除氧气、水气或烃类，而组合捕集阱用于消除所有这些污染物。

了解何时应更换捕集阱的最佳方式是使用指示捕集阱，应将该捕集阱置于大容量捕集阱之后。Agilent 建议使用玻璃指示捕集阱（如气体净化过滤器系统），该捕集阱的透明管显示对污染物反应时发生的显著颜色更改。此颜色更改告知分析人员此时应更换捕集阱。

如果没有使用指示捕集阱，最好是按照制造商建议的更换频率进行更换。通常，制造商会说明使用给定捕集阱可以净化多少个气瓶。如果需要，通过粗略的计算可以估计何时更换捕集阱。例如，您有一个标准的“K”大小的气瓶，He 的纯度为 99.995%，包含 7,800 L 的 He。假设最坏的情况是剩余的 0.005% 都是氧气，储气罐中应含有 39 mL 或大约 56 mg 的 O₂。例如，Agilent 的 OT3 氧气捕集阱能容纳 600 mg O₂。因此，每使用 10 个气瓶，就需要更换一次 OT3 捕集阱。这只是粗略的估计，更换捕集阱时应慎重，宁可早些也不能太晚。

忽略设备的就绪状态

缺省情况下，GC 会监测所有已配置设备（进样口、检测器、阀箱加热器、阀、柱箱加热器、EPC 或 EPR 模块等）的状态，并在这些状态达到设定值时，GC 进入就绪状态。如果 GC 监测到这些设备中某个设备出现问题，GC 将不会进入就绪状态，可能会进入关闭状态，以进行自我保护，或防止出现安全风险。但是，在您不希望设备进入就绪状态时，可阻止运行开始。在进样口或检测器加热器存在缺陷时，就是一个重要的示例。通常，此故障会阻止 GC 进入就绪状态和开始运行。但您可以将 GC 设置为忽略此问题，以便可以使用其他进样口或检测器，直到设备修复为止。

不是所有的设备都可忽略。您可以忽略进样口、检测器、EPC 或 EPR 模块或者柱箱的就绪状态。切勿忽略其他设备和组件的就绪状态，如切换阀或自动液体进样器之类的进样设备。

要忽略设备的状态，请执行以下步骤：

- 1 按照需要关闭设备的加热器和气流。（确保它不会产生安全风险。）
- 2 按 **[Config]**（[配置]），然后选择要配置的部件。
- 3 滚动到 **Ignore Ready**（忽略就绪状态），然后按 **[On/Yes]**（[开/是]）将其设置为 **True**（是）。

现在，您可以使用 GC，直到修复此设备。

注意

请勿忽略您正在使用的设备的就绪状态，除非您不在乎该设备是否达到设定值。

确保在修复损坏的设备后，将此设备返回到 **Ignore Ready = False**（忽略就绪状态 = 假）。否则，其状态（温度、流速、压力等）将继续被忽略，即使在分析中使用此设备也是如此。

要分析设备的就绪状态，请将 **Ignore Ready**（忽略就绪状态）设置为 **False**（假）。

使用秒表

在秒表模式下，将同时显示时间（精确到 0.1 秒）和倒数时间（精确到 0.01 min⁻¹）。在使用气泡流量计测量流量时可使用秒表。

- 1 按 **[Time]**（[时间]），然后滚动至 **time=**（时间 =）行。
- 2 按 **[Enter]** 键启动秒表。
- 3 再次按 **[Enter]** 键可停止。
- 4 按 **[Clear]**（[清除]）可设置为零。

在秒表运行时可访问其他功能。再次按 **[Time]**（[时间]）可查看秒表显示屏。



© Agilent Technologies, Inc.
美国印刷, 2016 年 8 月



G4350-97015