

OpenLab ECM XT Import Scheduler

Guia de Administração

Avisos

Identificação do documento

Nº doc. D0035357pt Rev A.00
01/2024

Copyright

© Agilent Technologies, Inc. 2024

Nenhuma parte deste material pode ser reproduzida de qualquer forma ou por qualquer meio (incluindo armazenamento e recuperação eletrônica ou a tradução para outro idioma) sem autorização prévia por escrito da Agilent Technologies, Inc. de acordo com as leis de direitos autorais americanas e internacionais.

Agilent Technologies, Inc.
5301 Stevens Creek Blvd.
Santa Clara, CA 95051

Revisão do Software

Este guia é válido para a revisão 2.8 ou superior do programa OpenLab ECM XT Import Scheduler até ser substituído.

Garantia

O material contido neste documento é fornecido "no estado em que se encontra" e está sujeito a alterações, sem aviso prévio em edições futuras. Além disso, com o máximo rigor permitido pelas leis aplicáveis, a Agilent isenta-se de responsabilidade em relação a garantias, expressas ou implícitas, em relação a este manual e a qualquer informação contida nele, incluindo mas não limitado as garantias implícitas de adequação comercial e adequação a um propósito específico. A Agilent não será responsável por erros ou por danos incidentais ou consequenciais relacionados ao fornecimento, ao uso ou ao desempenho deste documento ou de qualquer informação nele contida. Se a Agilent e o usuário possuírem um acordo por escrito em separado com os termos de garantia cobrindo o material neste documento que entrem em conflito com esses termos, os termos de garantia do documento em separado prevalecerão.

Licenças de tecnologia

O hardware e/ou software descrito(s) neste documento é/são fornecido(s) sob licença, podendo ser usado(s) ou copiado(s) somente de acordo com os termos dessa licença.

Legenda de direitos restritos

Direitos restritos ao governo dos EUA. Os direitos de software e dados técnicos concedidos ao governo federal incluem apenas os direitos normalmente concedidos aos clientes usuários finais. A Agilent fornece esta licença comercial habitual relativamente a software e dados técnicos de acordo com a FAR 12.211 (Dados técnicos) e 12.212 (Software de computador) e, para o Departamento de Defesa, segundo a DFARS 252.227-7015 (Dados técnicos – Itens comerciais) e DFARS 227.7202-3 (Direitos relativos a software de computador comercial ou documentação de software de computador).

Avisos de segurança

CUIDADO

Um aviso de **CUIDADO** representa um perigo. Ele chama a atenção para uma prática, um procedimento operacional ou similares que, se não forem seguidos corretamente poderão resultar em danos ao produto ou em perda de dados importantes. Não prossiga após uma indicação de **CUIDADO** até que as condições indicadas sejam completamente compreendidas e atendidas.

AVISO

Um **AVISO** representa um perigo. Ele chama a atenção para uma prática, um procedimento operacional ou similares que, se não forem seguidos corretamente poderão resultar em lesões pessoais ou fatais. Não prossiga após uma indicação de **AVISO** até que as condições indicadas tenham sido totalmente compreendidas e atendidas.

Comunidade Agilent



Comunidade Agilent

Para obter respostas às suas dúvidas, junte-se a mais de 10.000 usuários na Comunidade Agilent. Analise os materiais de suporte selecionados e organizados por tecnologia de plataforma. Faça perguntas aos colegas e colaboradores do setor. Receba notificações sobre novos vídeos, documentos, ferramentas e webinars relevantes para o seu trabalho.

<https://community.agilent.com/>

Índice

1	Import Scheduler do Agilent OpenLab ECM XT	5
	Sobre o software do Import Scheduler do OpenLab ECM XT	6
	Migrar o complemento Import Scheduler Empower do Empower 3 FR4 para o Empower 3 FR5	7
	Acessar o Import Scheduler	8
	Configurar a segurança do Import Scheduler do OpenLab ECM XT	9
	Configurar o HTTPS com HTTP.sys	10
	Página Gerenciamento de Tarefas do Import Scheduler do OpenLab ECM XT	13
	Ações de Tarefa do Import Scheduler	16
	Criar uma tarefa	17
	Criar uma tarefa geral	17
	Criar uma tarefa Empower	27
	Página Configuração do Import Scheduler do OpenLab ECM XT	31
	Configurações do Import Scheduler do ECT XT	32
	Resposta automática a eventos e erros	33
	Backup	34
	Backup e Restauração do Import Scheduler do OpenLab ECM XT	35
	Configurar um backup automatizado do sistema	35
	Restaurar os bancos de dados	35
	Conectar seu Scheduler do OpenLab ECM XT a um Servidor OpenLab ECM XT Diferente	37
	Logs do Import Scheduler do OpenLab ECM XT	38
2	Apêndice	39
	Assistência de Vendas e Suporte	39

Este guia é destinado ao administrador do Import Scheduler do OpenLab ECM XT.

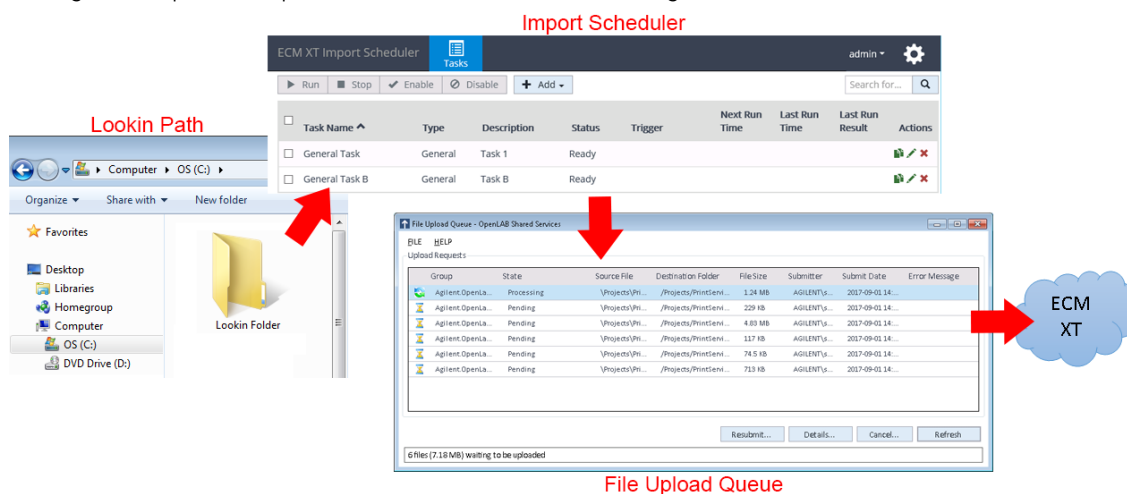
Este guia fornece informações sobre os procedimentos administrativos e de manutenção que devem ser seguidos para assegurar que o Import Scheduler do OpenLab ECM XT permaneça estável e funcione bem ao longo do tempo.

Sobre o software do Import Scheduler do OpenLab ECM XT

O Import Scheduler do OpenLab ECM XT é um programa adicional disponível para o software do OpenLab ECM XT. Veja o *Guia de Instalação do Import Scheduler do OpenLab ECM XT* para obter detalhes sobre os requisitos do sistema e os procedimentos de instalação.

Use o Import Scheduler para criar tarefas para importar arquivos da sua rede para o Secure Storage. É possível configurar várias tarefas que são executadas manualmente por usuários ou executadas automaticamente em tempos especificados. Os processos de importação podem ser ajustados para a transferência de arquivos com base na localização do arquivo, tipo de arquivo, estrutura ou agrupamentos de pastas.

É criada uma tarefa que vincula uma pasta **Busca** a um destino no Secure Storage. Esse local deve estar em um projeto. Ao executar uma tarefa, os arquivos na pasta **Busca** são copiados para a Fila de Upload de Arquivos do OpenLab Shared Services. A Fila de Upload de Arquivos carrega os arquivos na pasta de destino no Secure Storage.



O Import Scheduler oferece suporte apenas a locais compartilhados em um sistema operacional Windows.

Migrar o complemento Import Scheduler Empower do Empower 3 FR4 para o Empower 3 FR5

As versões do Import Scheduler com o complemento Empower anteriores à versão 2.7 funcionam com o Waters Empower 3 FR4, que é suportado apenas no Windows 7 para clientes. A partir da versão 2.7, o Import Scheduler com o complemento Empower suporta o Waters Empower 3 FR5, que é suportado no Windows 10 para clientes.

Use as etapas a seguir para realizar a migração para uma nova máquina.

- 1 Prepare um backup do Import Scheduler em seu sistema antigo.
- 2 Instale o Import Scheduler com o complemento Empower em uma nova máquina.
- 3 Restaure o backup da Etapa 1 no Import Scheduler recém-instalado com o complemento Empower.
- 4 Reenvie tarefas do Empower.

NOTA

Certifique-se de que seu antigo cliente Empower e o novo cliente Empower tenham o mesmo Alias.

Acessar o Import Scheduler

Para acessar o Import Scheduler após a conclusão da instalação,

- 1 Abra um navegador de Internet compatível.
- 2 Acesse: `http://<nome do host do import scheduler>;porta`, em que *<nome do host do import scheduler>* é o servidor host no qual o Import Scheduler está instalado, e *porta* é o número de porta especificado durante a instalação do Import Scheduler. O URL será *http* ou *https* com base em sua configuração específica.

Configurar a segurança do Import Scheduler do OpenLab ECM XT

O Import Scheduler usa a autenticação do OpenLab ECM XT. Somente os usuários do OpenLab ECM XT com a função de **Administrador do Import Scheduler do ECM XT** podem fazer login. O Import Scheduler suporta tipos de autenticação interna e de domínio. Se a autenticação de domínio for usada, os usuários precisarão fornecer o domínio no campo apropriado.

A **Tabela 1** descreve possíveis mensagens de erro relacionadas à autenticação.

Tabela 1 Mensagens de Erro de Autenticação

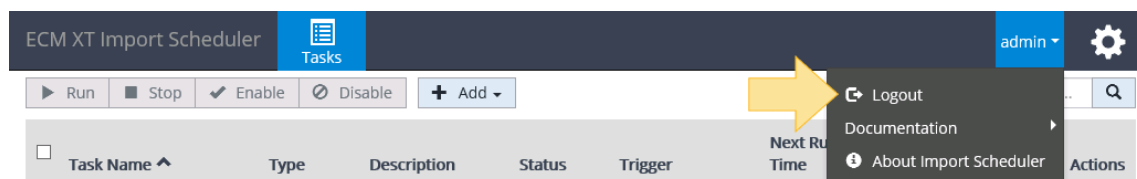
Mensagem de Erro	Ação Necessária
A senha deve ser alterada. Altere a senha e, em seguida, conecte-se ao ECM XT Import Scheduler.	Altere a senha e conecte-se ao Import Scheduler.
O usuário está desativado.	Habilite o usuário.
O usuário não possui privilégios suficientes.	O usuário precisa da função Administrador do Import Scheduler do ECM XT ou outra função que tenha as permissões Gerenciar Componentes do Sistema e Gerenciar o Import Scheduler .
Não há licença do ECM XT válida.	Instale uma licença válida do OpenLab ECM XT.
A conexão com o servidor selecionado falhou.	Verifique a conexão com o servidor do OpenLab ECM XT.
A conta do usuário está temporariamente bloqueada devido a tentativas de login malsucedidas.	Aguarde o tempo limite de bloqueio do usuário (configurado no Control Panel) ou verifique as credenciais do OpenLab ECM XT.
Nome de usuário ou senha está incorreto.	Verifique as credenciais do OpenLab ECM XT.

Após o login, os usuários serão direcionados para a página **Gerenciamento de Tarefas** (consulte [página 13](#)). Se fizer login no Import Scheduler pela primeira vez, os usuários serão direcionados para a página **Configuração** (consulte [página 31](#)).

Quando um usuário estiver ocioso no Import Scheduler por algum tempo, ele será solicitado a continuar sua sessão. Se ele não confirmar, será desconectado automaticamente e precisará fazer o login novamente para continuar trabalhando com o sistema. O tempo de logout automático é baseado na opção do **Tempo de inatividade antes do bloqueio do aplicativo** configurado no OpenLab Control Panel.

Se um usuário fechar o navegador da Web do Import Scheduler, ele será desconectado automaticamente.

Para efetuar logout manualmente do Import Scheduler, clique em **Usuário** e selecione **Logout**.



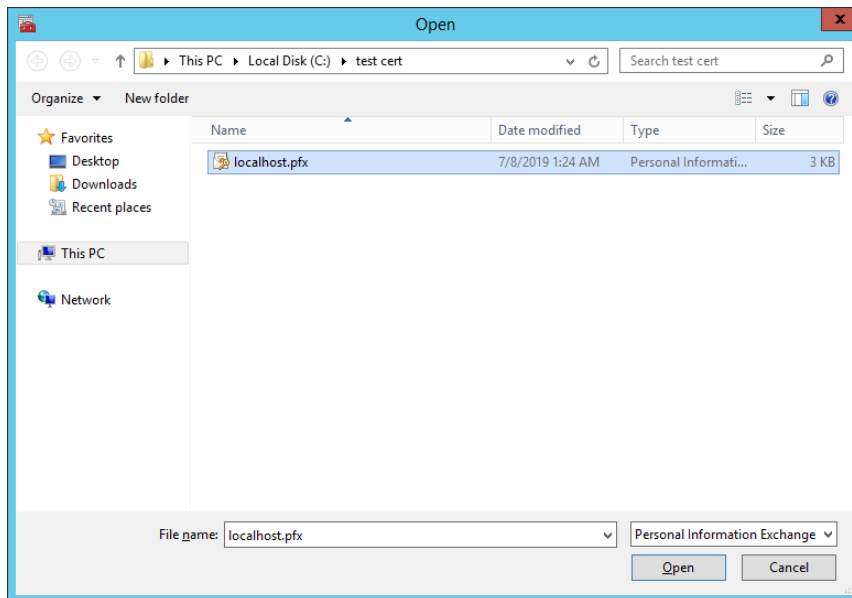
Se o computador em que o Import Scheduler está instalado estiver desligado por mais de 20 dias consecutivos, o usuário deverá revalidar as credenciais de upload para que a tarefa seja executada com sucesso.

Para revalidar as credenciais, o usuário deve reenviar a tarefa (abra uma tarefa para editá-la e salvá-la). Ao reenviar a tarefa, as credenciais inseridas ao fazer login no aplicativo serão usadas como usuário de upload e as credenciais serão revalidadas.

Configurar o HTTPS com HTTP.sys

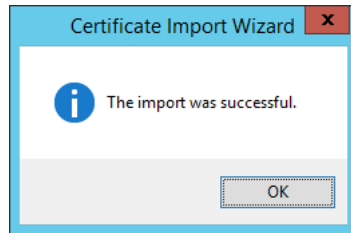
É necessário ter um certificado válido com um arquivo PFX (Personal Information Exchange) gerado para realizar este procedimento. O certificado deve ter "subjectAltName" para o certificado de autoassinatura (<hostname>.cnf deve conter o parâmetro subjectAltName) para o Chrome a partir da versão 58.

- 1 Importe o certificado no snap-in do MMC para um computador local.
 - a Execute **mmc** no menu **Iniciar**.
 - b Selecione **Arquivo > Adicionar/Remover Snap-In**.
 - c Na lista de **Snap-ins disponíveis**, selecione **Certificados** e clique em **Adicionar**.
 - d Na janela **Snap-ins de certificados**, selecione **Conta de computador** e clique em **Próximo**.
 - e Clique em **Concluir**.
 - f Clique em **OK**.
 - g Selecione **Certificados (computador local) > Autoridades de certificação raiz confiáveis > Certificados**.
 - h Clique com o botão direito em **Certificados** e selecione **Todas as Tarefas**.
 - i Clique em **Próximo**.
 - j Procure e selecione o arquivo PFX para o certificado especificado e clique em **Abrir**.



- k Digite a senha usada durante a geração do PFX e clique em **Próximo**.
- l Para o **Repositório de Certificados**, selecione **Autoridades de Certificação Raiz Confiáveis** e clique em **Próximo**.

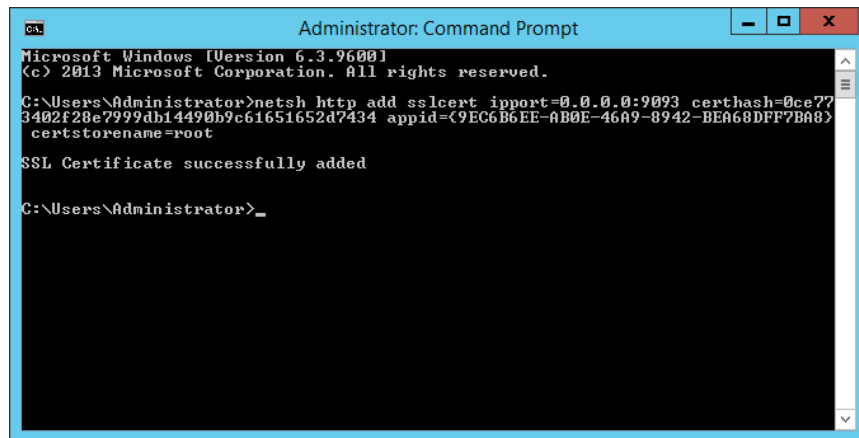
- m Conclua a importação do certificado.
- n Quando a importação for bem-sucedida, clique em **OK**.



2 Vincule o certificado a um número da porta.

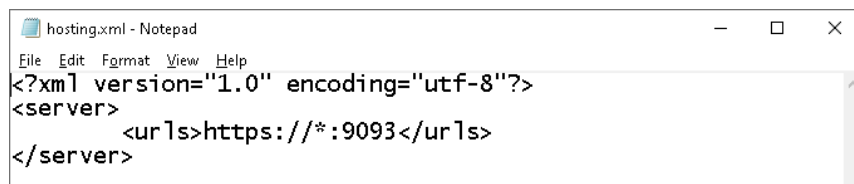
- a Execute o prompt de comando com privilégios de administrador.
- b Execute os seguintes comandos:


```
netsh http add sslcert ipport=0.0.0.0:9093 certhash=<Certificate Thumbprint> appid={<appid>} certstorename=root
```
- c O parâmetro **certhash** especifica a impressão digital do certificado.
O parâmetro **ipport** especifica o endereço IP e a porta.
O parâmetro **appid** é um GUID que pode ser usado para identificar o aplicativo proprietário.

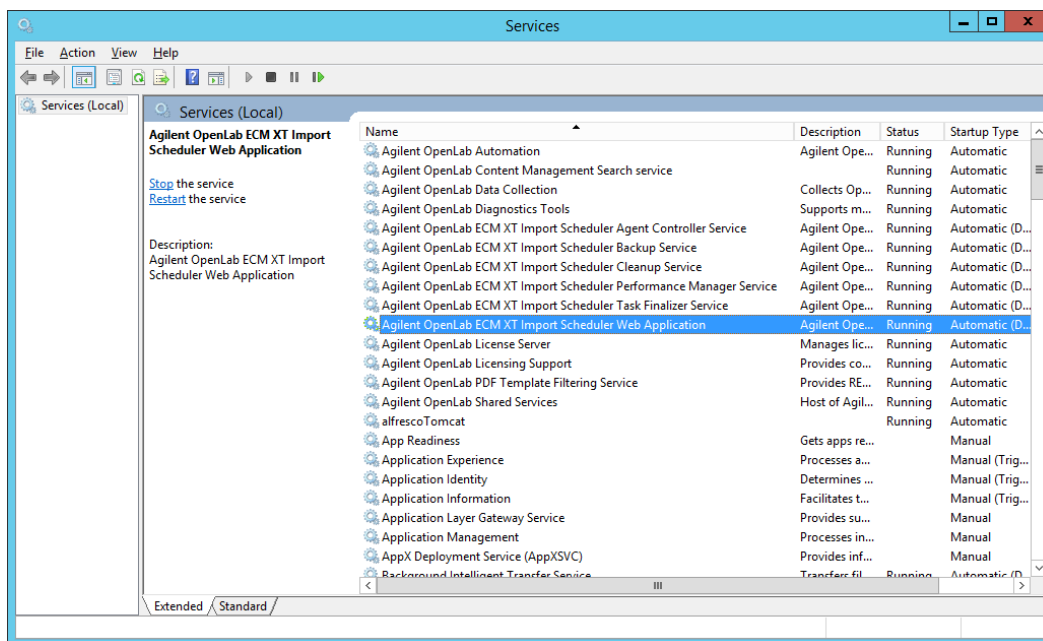


3 Configurar HTTPS para aplicativo da Web do Import Scheduler

- a Abra o arquivo **hosting.xml**. A localização padrão é C:\Program Data\Agilent\OpenLab ECM XT Import Scheduler.
- b Atualize **<urls>** de **http** para **https** e a porta 9091 para 9093.



- c Reinicie o serviço de **Aplicativo da Web do Import Scheduler do Agilent OpenLab ECM XT** ou reinicie o PC do servidor.



Página Gerenciamento de Tarefas do Import Scheduler do OpenLab ECM XT

A página **Gerenciamento de Tarefas** do Import Scheduler do OpenLab ECM XT permite aos usuários observar as informações da tarefa e executar as atividades de configuração e gerenciamento relacionadas a diferentes tarefas. Nesta página, os usuários podem fazer o seguinte:

- Verificar os status das tarefas e os resultados da última execução
- Criar, editar, copiar ou excluir tarefas
- Executar ou interromper tarefas manualmente
- Habilitar ou desabilitar tarefas

Os usuários podem pesquisar tarefas gerais por **Nome da Tarefa**, **Descrição**, **Caminho de Busca** e **Caminho de Destino**. Os usuários podem pesquisar tarefas do Empower por meio do **Nome da Tarefa**, **Descrição** e **Caminho de Destino**.

A Tabela 2 descreve as colunas na página **Gerenciamento de Tarefas**.




Tabela 2 Colunas de Gerenciamento de Tarefas

Coluna	Descrição
Nome da tarefa	O nome da tarefa
Tipo	O tipo de tarefa (por exemplo, Tarefa Geral de Plug-in)
Descrição	Uma descrição detalhada da tarefa
Status	O status da tarefa <ul style="list-style-type: none"> • Pronto: A tarefa está pronta para iniciar • Em execução: A tarefa está em execução • Desabilitado: A tarefa foi desabilitada por um usuário ou pelo sistema • Corrompido: A tarefa está corrompida pelo ambiente ou por falha do sistema. Os usuários podem obter informações detalhadas sobre este status passando o mouse sobre o símbolo.
Gatilho	Os detalhes da agenda de tarefas
Próximo Horário de Execução	A data e hora em que a tarefa será executada em seguida
Último Horário de Execução	A data e hora em que a tarefa foi executada pela última vez, exibida após a conclusão da tarefa.

Tabela 2 Colunas de Gerenciamento de Tarefas (continuação)

Coluna	Descrição
Resultado da Última Execução	<p>O resultado da última execução da tarefa, exibido após a conclusão da tarefa.</p> <ul style="list-style-type: none"> • Status vazio: A tarefa não foi executada ou está em execução no momento. • Tarefa executada com sucesso: A tarefa foi concluída com sucesso. • Tarefa interrompida pelo usuário: A tarefa foi interrompida manualmente por um usuário. • Tarefa interrompida por exceder o tempo de corrida máximo: A tarefa em execução atingiu o tempo máximo permitido para a conclusão da importação. A importação será interrompida neste momento. Se a tarefa for agendada para ser executada novamente ou se a tarefa for iniciada manualmente, a importação será retomada no ponto em que parou. • Falha ao executar a tarefa. O Usuário de Acesso à Fonte não tem permissões de leitura: A tarefa falhou porque o Usuário de Acesso à Fonte não pode acessar a pasta Busca devido a uma das razões a seguir: <ul style="list-style-type: none"> • O Usuário de Acesso à Fonte não tem permissões de leitura para a pasta Busca. • A pasta Busca foi movida ou excluída. • Tarefa finalizada com erros: A tarefa importou todos os arquivos com sucesso. No entanto, a tarefa pós-importação de excluir os arquivos fonte não foi concluída porque o Usuário de Acesso à Fonte não tem permissões de gravação para a pasta Busca. Os usuários podem obter informações detalhadas sobre este status passando o mouse sobre o símbolo. • A tarefa não pode ser iniciada devido a poucos recursos do sistema: A tarefa não pode ser iniciada porque o sistema operacional ultrapassou o limite de espaço livre no disco rígido ou RAM. Para corrigir o erro, execute uma das seguintes ações: <ul style="list-style-type: none"> • Reconfigure os limites definidos na seção Resposta automática a eventos e erros na página Configuração. • Aumentar ou reatribuir recursos do sistema. • Falha ao executar a tarefa. Não há permissões de leitura para o destino: A tarefa falhou porque o usuário do OpenLab Shared Services que enviou a tarefa não tem permissões de leitura e não pode carregar dados no projeto selecionado. Para corrigir o erro, execute uma das seguintes ações: <ul style="list-style-type: none"> • Verifique se o usuário do OpenLab Shared Services está habilitado, tem as permissões de leitura corretas e tem uma senha atual. • Faça login no Import Scheduler como um usuário diferente e submeta novamente a tarefa (abra uma tarefa para editá-la e salvá-la). • Falha ao executar a tarefa. Não há permissões de gravação para o destino: A tarefa falhou porque o usuário do OpenLab Shared Services que enviou a tarefa não tem permissões de gravação e não pode carregar dados no projeto selecionado. Para corrigir o erro, execute uma das seguintes ações: <ul style="list-style-type: none"> • Verifique se o usuário do OpenLab Shared Services está habilitado, tem as permissões de gravação corretas e tem uma senha atual. • Faça login no Import Scheduler como um usuário diferente e submeta novamente a tarefa (abra uma tarefa para editá-la e salvá-la). • Falha ao executar a tarefa. O usuário que enviou a tarefa não é válido: A tarefa falhou porque o usuário do OpenLab Shared Services está desabilitado. Para corrigir o erro, execute uma das seguintes ações: <ul style="list-style-type: none"> • Habilite o usuário. • Faça login no Import Scheduler como um usuário diferente e submeta novamente a tarefa (abra uma tarefa para editá-la e salvá-la).

Tabela 2 Colunas de Gerenciamento de Tarefas (continuação)

Coluna	Descrição
	<ul style="list-style-type: none"> • Falha ao executar a tarefa. O Usuário de Acesso à Fonte não é válido: A tarefa falhou porque o status do Usuário de Acesso à Fonte é "Conta desabilitada" ou "O usuário deve alterar a senha no Windows". Ou a senha do Usuário de Acesso à Fonte expirou. Para corrigir o erro, valide se o Usuário de Acesso à Fonte está habilitado e usa uma senha correta. • Falha ao executar a tarefa. Falha na conexão com o servidor especificado: A tarefa falhou porque o Import Scheduler não pode mais acessar o servidor de aplicativos devido a uma das razões a seguir: <ul style="list-style-type: none"> • Há uma falha de comunicação com o usuário do Secure Storage (problema de rede). • O servidor de aplicativos não está disponível (desligado). • Falha ao executar a tarefa. O provedor de autenticação do Content Management não está disponível: A tarefa falhou porque o Secure Storage foi desabilitado ou corrompido. Ao usar a autenticação de domínio, certifique-se de que o controlador principal esteja disponível e configurado corretamente. Ao usar a autenticação interna, certifique-se de que o OpenLab Shared Services esteja funcionando corretamente e que seja possível se conectar ao Control Panel do OpenLab e Secure Storage. • A tarefa não pode ser iniciada. Não há licença do ECM XT válida: A tarefa falhou porque o Import Scheduler não conseguiu encontrar uma licença válida do OpenLab ECM XT. Verifique a licença no Control Panel do OpenLab. • Falha ao executar a tarefa: Um status de erro genérico ao ocorrer um erro durante a execução da tarefa. Os detalhes podem ser visualizados nos arquivos de log.
Ações	<p>Clique em um ícone para Copiar, Editar ou Excluir uma tarefa.</p> <ul style="list-style-type: none"> •  Copiar para ser encaminhado para a página Criar Tarefa que contém valores predefinidos da tarefa copiada. É necessário inserir um novo Nome da Tarefa. •  Editar para ser encaminhado para a página Editar Tarefa. Faça alterações conforme necessário e clique em OK. •  Excluir para excluir a tarefa. Clique em Sim para confirmar.

Ações de Tarefa do Import Scheduler

Há cinco botões de ação na página **Gerenciamento de Tarefas** para executar, parar, habilitar, desabilitar ou adicionar uma tarefa.

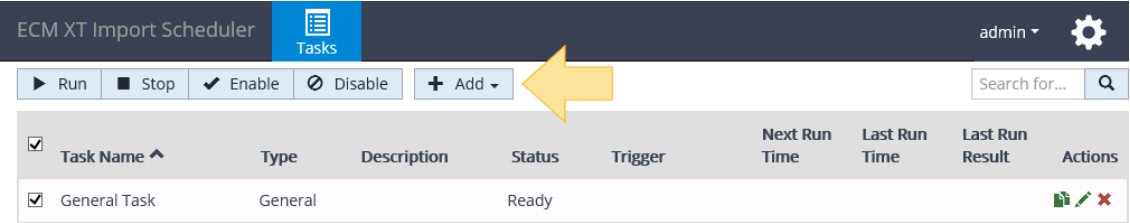


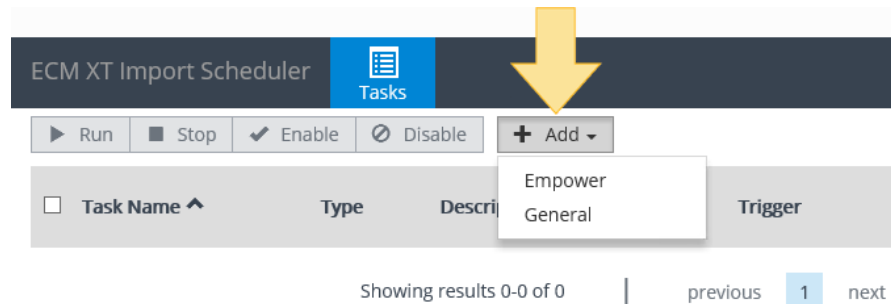
Tabela 3 Ações de Tarefa

Tarefa	Ação
Executar	Iniciar manualmente uma ou mais tarefas selecionadas com o status Pronto .
Parar	Parar manualmente uma ou mais tarefas selecionadas com o status Em execução . A tarefa selecionada continuará sendo executada até atingir um ponto de confirmação estável antes de parar completamente. O Resultado da última execução da tarefa será Tarefa interrompida pelo usuário .
Habilitar	Habilitar uma ou mais tarefas selecionadas com o status Desabilitado .
Desabilitar	Desabilitar uma ou mais tarefas selecionadas com o status Pronto ou Em execução . Uma tarefa em execução será desabilitada após a conclusão. As tarefas desabilitadas não serão executadas pelo Import Scheduler e não podem ser iniciadas manualmente.
Adicionar	Criar uma tarefa. As opções de tarefa exibidas dependem dos plug-ins instalados. O usuário será redirecionado para a página Criar Tarefa . Consulte " Criar uma tarefa " na página 17.

Criar uma tarefa

Use a página **Criar Tarefa** para configurar e adicionar uma nova tarefa. Os usuários precisam das funções **Administrador do ECM XT Import Scheduler** e **Colaborador do Secure Storage** para criar tarefas e carregar arquivos.

Na página **Gerenciamento de Tarefas**, selecione **Adicionar > tarefa**.



Para criar uma tarefa **Geral**, consulte Ver "Criar uma tarefa geral" na página 17.

Para criar uma tarefa **Empower**, consulte "**Criar uma tarefa Empower**" na página 27.

Criar uma tarefa geral

Especificar as informações da tarefa

- 1 Insira um **Nome da Tarefa** exclusivo.

O **Nome da Tarefa** tem um limite de 125 caracteres. Os seguintes caracteres não são permitidos em um **Nome da Tarefa**: \ / : * ? " < > |

- 2 Insira uma **Descrição** opcional para a tarefa.

Create General Task

Tasks define how the Import Scheduler will perform an import job. It also defines whether the job will be executed 'on demand' by users, or will be automatically executed at a specific time, or is scheduled to be automatically executed repeatedly at specified intervals.

Task

Task Name:

Provide a short name for the import task (<125 characters). This name will be displayed and can be searched for in the tasks list page. This name is also used in diagnostic logs.

Task Description:

Optionally, provide a detailed description for the task. This description will be displayed and can be searched for in the tasks list page.

Schedule:

☒ Run on demand

Specify when and how often this task will be executed.

- 3 Por padrão, a tarefa é definida para ser executada sob demanda, de modo que o usuário deve executá-la manualmente. O **Tempo de corrida máximo** para a configuração padrão da tarefa é de três dias. Para alterar o agendamento, clique no ícone de agendamento.

Task

Task Name:

Task Description:

Schedule: Specify when and how often this task will be executed.

Run on demand

- Selecione **Executar em horário agendado/s**.
- Clique no ícone de calendário e selecione a data e a hora. Clique em **Fechar**.
- Insira a quantidade de tempo durante o qual a tarefa pode ser executada no campo **Tempo máximo de execução**. Esse valor deve ser um número inteiro entre 1 e 30.240 minutos.
- Para repetir a tarefa a cada minuto, hora, dia, semana ou mês, selecione **Repetir tarefa** e especifique quando e com que frequência deseja que a tarefa seja repetida.
- Clique em **OK**.

Schedule

☐ Run on demand

☒ Run at scheduled time/s

Start at: 2019-01-21 09:52:00 -08:00

Maximum run time: 30 minutes

☒ Repeat task

Repeats: Monthly

Repeat every: months

Repeat by: ☒ day of the week

Summary: At 2019-01-21 09:52:00 -08:00 with maximum run time 30 minutes. Months on the Third Monday

OK Cancel

Especificar as informações de origem

- Selecione a **Opção de Upload**:
 - Selecione **Carregar Arquivos Individuais** se não desejar agrupar arquivos no ECM XT.
 - Selecione **Carregar Arquivos como um Conjunto de Arquivos** se desejar agrupar arquivos. Os dados analíticos abrangem vários arquivos e cada arquivo de dados analíticos sozinho não tem significado. Um conjunto de arquivos é uma pasta especial (indicada por uma cor azul distinta) no Secure Storage que agrupa esses arquivos analíticos para que eles sejam exibidos como uma única entidade no ECM XT. Os conjuntos de arquivos estão disponíveis em OpenLab ECM XT, versão 2.4 e posteriores.
 - Procure e selecione o **Caminho de Busca**. Este é o caminho para a pasta de origem local ou de rede de onde a tarefa deve coletar arquivos. Se for um caminho para uma pasta de rede, o caminho deve ser inserido e formatado como `\\<machine_name>\<shared_folder>\`. O Usuário de Acesso à Fonte especificado na página Configuração (consulte [página 31](#)) precisa de permissões de leitura e gravação para a pasta selecionada.
- O **Caminho de Busca** tem um limite de 255 caracteres.

- 3 Insira o **Nível de fonte** da pasta **Busca** a partir da qual os dados serão carregados. O **Nível de fonte** deve ser um número inteiro variando de 0 a 99.

Nível 0 = Pasta raiz **Busca**.

Nível 1 = Primeiro nível de subpastas na pasta **Busca**

Nível 2 = Segundo nível de subpastas na pasta **Busca**

Source

Upload Options:

☒ Upload Individual Files

Upload files independently of each other. No association is made between the files that are uploaded.

☐ Upload Files as a File Set

Upload files as a set. File sets have an association that can be used when searching in ECM XT to make it easier to find samples, sequences, result sets or other file groups.

Lookin Path:



Specify a network share path or local drive path on the Import Scheduler machine (server) where the files and folders to be uploaded are located. For browsing network shares please type in the share path (e.g., \\workstation1\masshunter) and hit browse.

Source Level:

This number specifies the depth within the lookin path at distinct sets of data (e.g., batches, studies, resultsets, etc.) are located. Level indicates to a task that it should handle folders separately when applying filtering and triggering rules (defined below).

HINT: Level '0' would indicate that the task should consider the lookin path itself as the source folder. Level '1' would indicate that source folders are one level beneath the lookin folder and so on.

Arquivos e pastas carregados de níveis diferentes de 0 incluirão todo o caminho no Secure Storage. Por exemplo, se um usuário carregou somente arquivos e pastas do nível 2, o caminho será:

Nível 0 (vazio) > Nível 1 (vazio) > Nível 2 (conteúdo)

- 4 Selecione o **Modo de Upload**.

Se você selecionou **Carregar Arquivos Individuais** como a **Opção de Upload**, selecione uma das opções a seguir:

- **Carregar arquivos individuais da pasta atual e incluir subpastas:** Todos os arquivos e subpastas a partir do nível especificado serão carregados.
- **Carregar arquivos individuais da pasta atual (excluindo subpastas):** Somente os arquivos do nível especificado serão carregados. As subpastas e seu conteúdo não são carregados.

Se você selecionou **Carregar Arquivos como um Conjunto de Arquivos** como a **Opção de Upload**, selecione uma das opções a seguir:

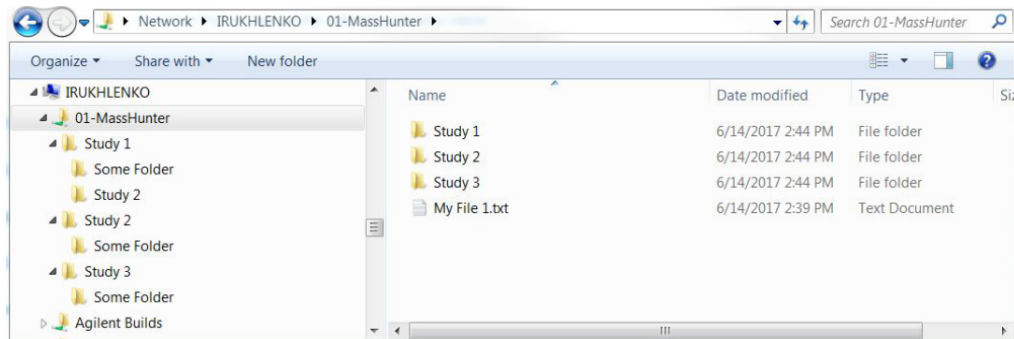
- **Criar um conjunto de arquivos da pasta atual e incluir subpastas:** Todos os arquivos e subpastas a partir do nível especificado serão agrupados e carregados como um conjunto de arquivos.

Criar um conjunto de arquivos da pasta atual (excluindo subpastas): Somente os arquivos do nível especificado serão agrupados e carregados como um conjunto de arquivos.

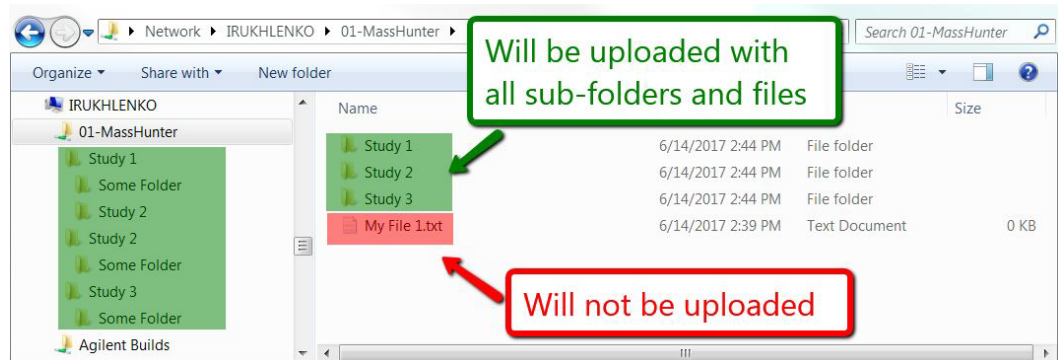
As subpastas e seu conteúdo não são carregados.

Níveis de Fonte e Exemplos do Modo de Upload

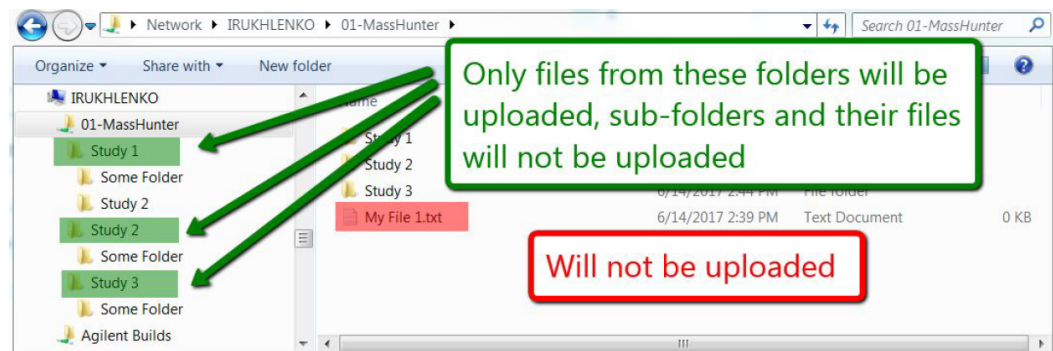
Por exemplo, a pasta **Busca 01-MassHunter** contém as pastas e arquivos a seguir:



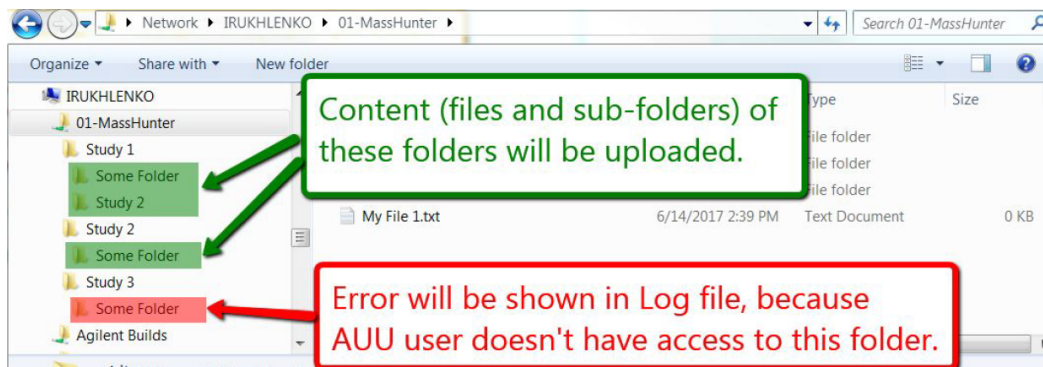
- Se um usuário selecionou **Carregar arquivos individuais da pasta atual e incluir subpastas a partir do nível 1**, o conteúdo das pastas e de todas as subpastas será carregado e o arquivo (que existe no nível 0) não será carregado.



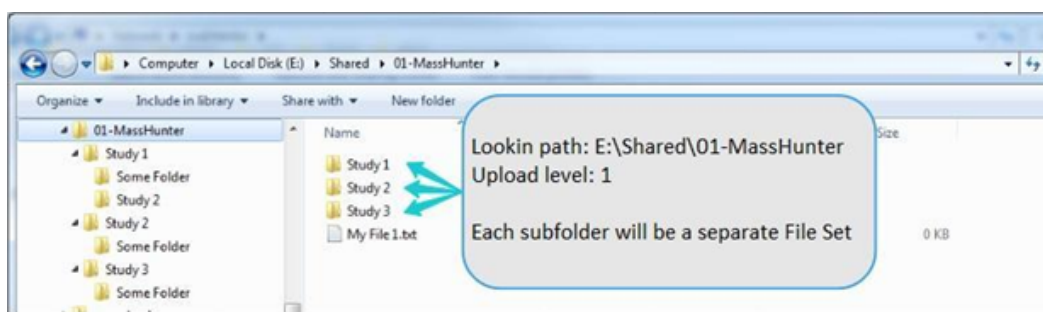
- Se um usuário selecionou **Carregar arquivos das pastas no nível 1**, somente o conteúdo das pastas será carregado e nenhuma subpasta será carregada. Arquivos que existem no nível 0 não serão carregados.



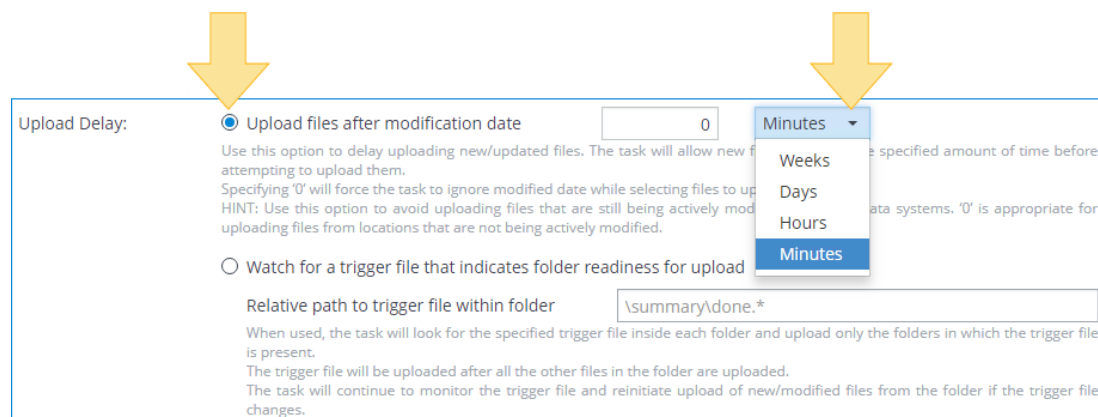
- Se um usuário selecionou **Carregar arquivos individuais da pasta atual e incluir subpastas a partir do nível 2**, mas não tiver permissões de leitura para todas as pastas, somente o conteúdo das pastas e subpastas do nível 2 será carregado. O conteúdo de uma pasta para a qual o usuário não tenha permissão de leitura não será carregado.



- Se um usuário selecionou **Carregar Arquivos como um Conjunto de Arquivos** a partir do **nível 0**, somente um conjunto de arquivos será criado, contendo todos os arquivos e pastas do Caminho de Busca especificado.
- Se um usuário selecionou **Carregar Arquivos como um Conjunto de Arquivos** a partir de um nível que contém subpastas, os arquivos de cada subpasta no Caminho de Busca serão criados como um conjunto de arquivos separado.



- 5 Para excluir arquivos do upload caso sejam novos ou modificados recentemente, selecione **Carregar arquivos após data de modificação**.




Especifique a quantidade de tempo em **Minutos, Horas, Dias** ou **Semanas** e insira um valor numérico entre **0** e **999**. Insira um valor de **0** para carregar os arquivos imediatamente.

O Import Scheduler verificará essa condição para cada arquivo individual sempre que a tarefa for executada.

- 6 Para definir um arquivo específico que deve existir dentro de cada pasta em um nível especificado para iniciar seu upload, selecione **Observar um arquivo de gatilho que indica a prontidão da pasta para upload** e insira o **Caminho relativo para acionar o arquivo**.

Upload Delay: ☐ Upload files after modification date

Use this option to delay uploading new/updated files. The task will allow new files to age for the specified amount of time before attempting to upload them.
Specifying '0' will force the task to ignore modified date while selecting files to upload.
HINT: Use this option to avoid uploading files that are still being actively modified by source data systems. '0' is appropriate for uploading files from locations that are not being actively modified.

 ☒ Watch for a trigger file that indicates folder readiness for upload

Relative path to trigger file within folder

When used, the task will look for the specified trigger file inside each folder and upload only the folders in which the trigger file is present.
The trigger file will be uploaded after all the other files in the folder are uploaded.
The task will continue to monitor the trigger file and reinitiate upload of new/modified files from the folder if the trigger file changes.

Ao executar a tarefa, o Import Scheduler procurará o arquivo de gatilho especificado. Se o arquivo de gatilho não existir, os arquivos não serão carregados. Se o arquivo de gatilho existir, o Import Scheduler iniciará o processo de upload. O arquivo de gatilho sempre será o último arquivo carregado. Após o arquivo de gatilho ser carregado, essa pasta não será mais considerada acionada até que um novo arquivo de gatilho que corresponda ao nome e caminho do arquivo especificado esteja presente.

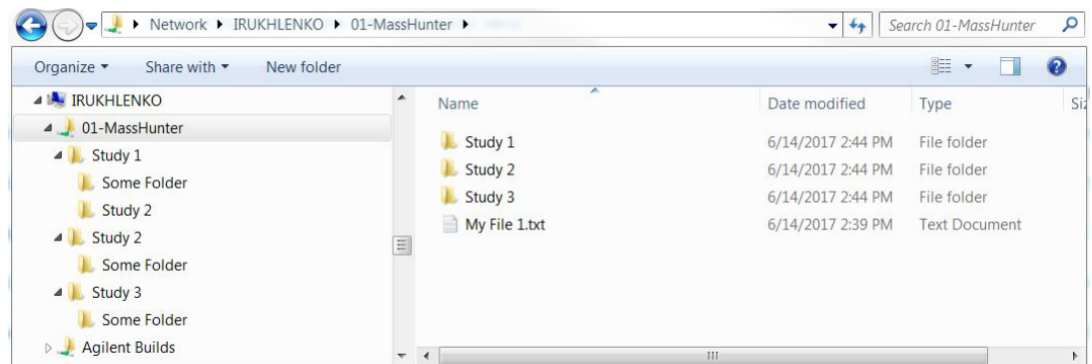
O arquivo de gatilho está localizado na pasta no nível especificado em **etapa 3**. Por exemplo, se você especificou Nível de Fonte 2, o arquivo de gatilho estará em uma pasta de Nível de Fonte 2.

Se você selecionou **Carregar Arquivos como um Conjunto de Arquivos** como a **Opção de Upload**, cada pasta em um nível especificado será considerada um conjunto de arquivos e será carregada se a pasta contiver o arquivo de gatilho específico.

O usuário deve ter permissões de leitura para o arquivo e a pasta de gatilho.

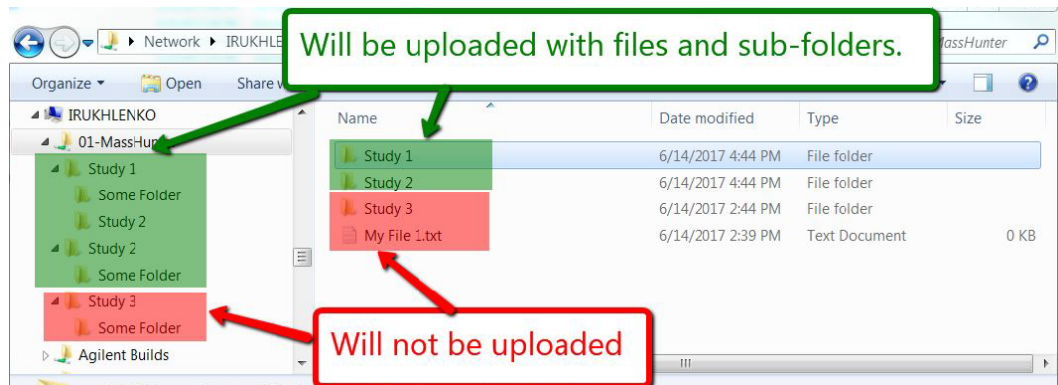
É possível usar o nome real do arquivo ou incluir caracteres curinga no nome do arquivo (por exemplo, *.txt). Os caracteres curingas aceitáveis são: * e ?

Por exemplo, a pasta **Busca 01-MassHunter** contém as pastas e arquivos a seguir:

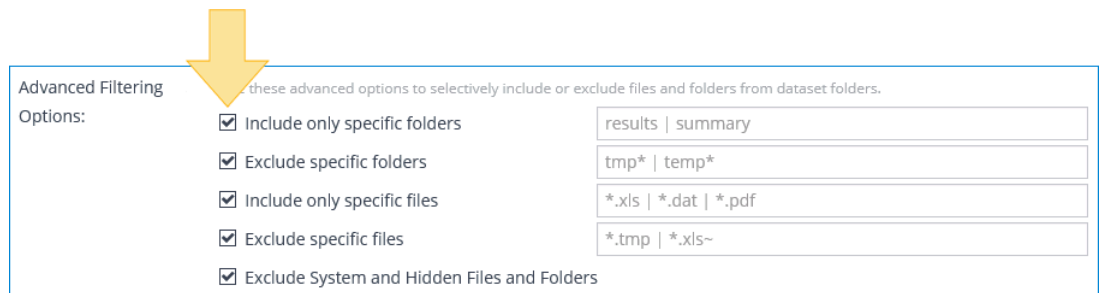


- Um usuário selecionou **Carregar arquivos individuais da pasta atual e incluir subpastas de pastas a partir do nível 1** e especificou o arquivo de gatilho **done.txt**. O arquivo de gatilho existe na pasta **Estudo 1** e **Estudo 2**, mas não existe na pasta **Estudo 3**.

Ao executar a tarefa, o conteúdo e subpastas do **Estudo 1** e **Estudo 2** serão carregados, mas o conteúdo e subpastas do **Estudo 3** e o arquivo (que existe no nível 0) não serão carregados.



- 7 Especifique as **Opções de Filtragem Avançada**. Se você selecionou **Carregar Arquivos como um Conjunto de Arquivos** como a **Opção de Upload**, as Opções de Filtragem Avançada definirão o conteúdo de um conjunto de arquivos. Somente pastas e arquivos incluídos em uma pasta em um nível especificado serão considerados um conjunto de arquivos. Todas as pastas e arquivos excluídos serão excluídos de um conjunto de arquivos.



Para as opções a seguir, as máscaras oferecem suporte a caracteres curinga e devem ser separadas pelo caractere |. Os caracteres curingas aceitáveis são: * e ?

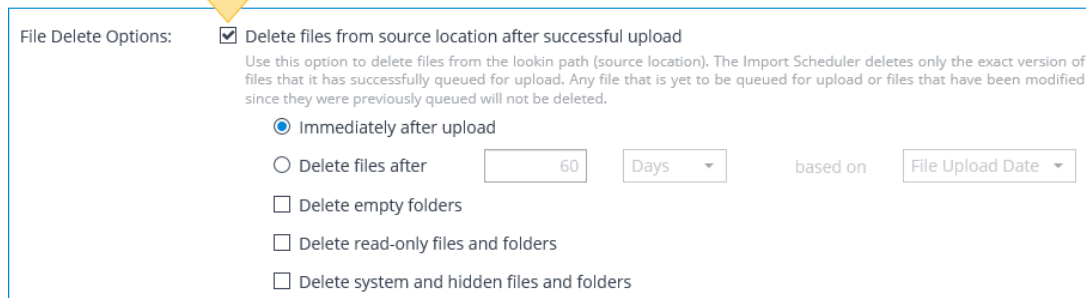
Por exemplo: **Máscara "Temp | T?st | B*st"** corresponderá às pastas

"Temp, Test, Beast".

Se um arquivo ou pasta for especificado para ser incluído e excluído, ele será excluído.

- **Incluir somente pastas específicas:** Especifique um nome de pasta ou máscara que será usada para localizar as pastas a *incluir* no upload. Todos os arquivos e subpastas da pasta correspondente serão carregados, a menos que sejam excluídos usando as especificações de exclusão de arquivo ou pasta.
 - **Excluir pastas específicas:** Especifique um nome de pasta ou máscara que será usada para localizar as pastas a *excluir* do upload. Todos os arquivos e subpastas da pasta correspondente serão excluídos do upload.
 - **Incluir somente arquivos específicos:** Especifique um nome de arquivo ou máscara que será usado para localizar os arquivos a *incluir* no upload.
 - **Excluir arquivos específicos:** Especifique um nome de arquivo ou máscara que será usado para localizar os arquivos a *excluir* do upload.
 - **Excluir Arquivos e Pastas Ocultos e do Sistema:** Arquivos e pastas ocultos e do sistema serão excluídos do upload.
- 8 Especifique as **Opções de Exclusão de Arquivos**. Após concluir o upload, todos os arquivos carregados com sucesso serão adicionados a uma **Fila de Exclusão**. A **Fila de Exclusão** é gerenciada pelo **Serviço de Limpeza do Import Scheduler do OpenLab ECM XT**.

Para excluir arquivos após um upload, selecione **Excluir arquivos do local de origem após um upload bem-sucedido**.



File Delete Options: ☒ Delete files from source location after successful upload

Use this option to delete files from the lookin path (source location). The Import Scheduler deletes only the exact version of files that it has successfully queued for upload. Any file that is yet to be queued for upload or files that have been modified since they were previously queued will not be deleted.

☒ Immediately after upload

☐ Delete files after Days based on

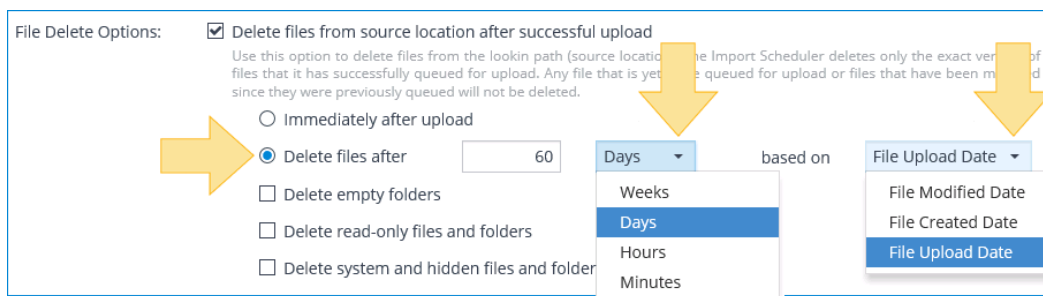
☐ Delete empty folders

☐ Delete read-only files and folders

☐ Delete system and hidden files and folders

- Para excluir arquivos imediatamente após a conclusão do upload, selecione **Imediatamente após upload**.
- Para excluir arquivos após um determinado número de minutos, horas, dias ou meses, selecione **Excluir arquivos após** e insira os valores de tempo.

Selecione se a duração de tempo é baseada na **Data de Modificação do Arquivo**, **Data de Criação do Arquivo** ou **Data de Upload do Arquivo**.



File Delete Options: ☒ Delete files from source location after successful upload

Use this option to delete files from the lookin path (source location). The Import Scheduler deletes only the exact version of files that it has successfully queued for upload. Any file that is yet to be queued for upload or files that have been modified since they were previously queued will not be deleted.

☐ Immediately after upload

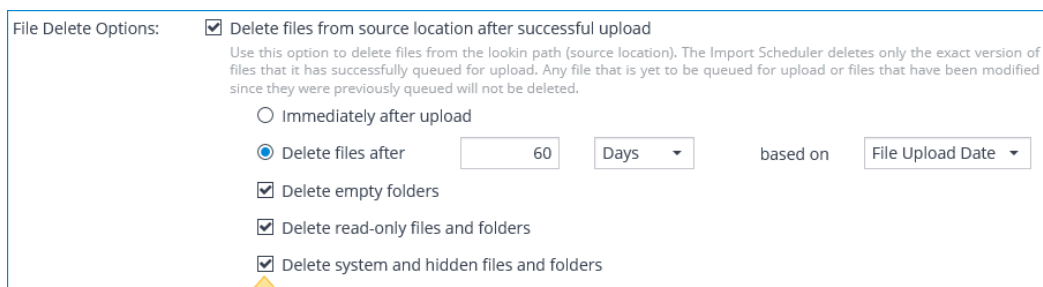
☒ Delete files after Days based on

☐ Delete empty folders

☐ Delete read-only files and folders

☐ Delete system and hidden files and folders

- Para excluir arquivos fonte e pastas que permanecem após a tarefa de importação estar concluída, selecione a opção com a propriedade de atributo que deseja excluir:
 - **Excluir pastas vazias:** Subpastas vazias na pasta **Busca** serão excluídas se os arquivos dessas subpastas forem excluídos após o upload.
 - **Excluir arquivos e pastas somente leitura:** Arquivos fonte e pastas com o atributo Somente leitura atribuído são excluídos.
 - **Excluir arquivos e pastas ocultos e do sistema:** Arquivos fonte e pastas com o atributo Oculto atribuído são excluídos.



File Delete Options: ☒ Delete files from source location after successful upload

Use this option to delete files from the lookin path (source location). The Import Scheduler deletes only the exact version of files that it has successfully queued for upload. Any file that is yet to be queued for upload or files that have been modified since they were previously queued will not be deleted.

☐ Immediately after upload

☒ Delete files after Days based on

☒ Delete empty folders

☒ Delete read-only files and folders

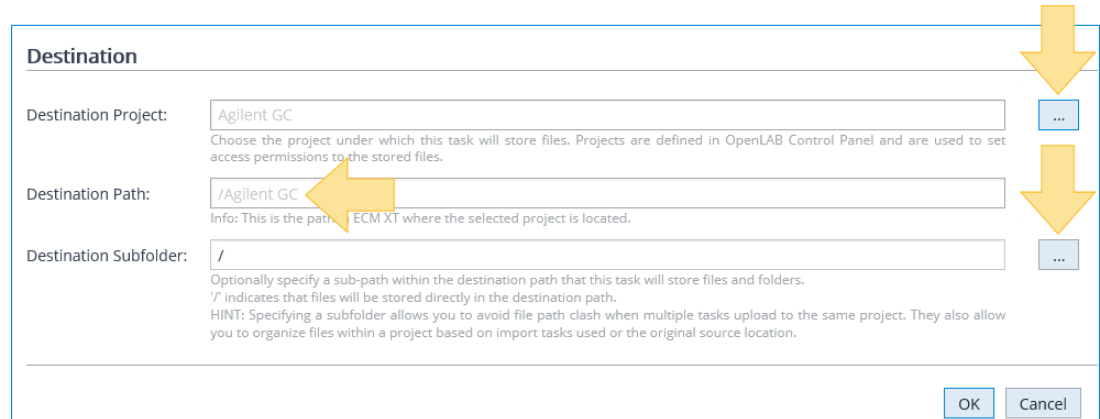
☒ Delete system and hidden files and folders

Especificar as informações de destino

- 1 Procure e selecione um projeto do OpenLab existente para o **Projeto de Destino**. O usuário precisa das permissões **Visualizar projeto ou grupo de projetos** e **Editar conteúdo do projeto** para o projeto selecionado.

O **Projeto de Destino** define o **Caminho de Destino**, que não pode ser alterado.

- 2 Se preferir, insira ou procure e selecione um subcaminho no **Caminho de Destino**.



Destination

Destination Project: ...

Choose the project under which this task will store files. Projects are defined in OpenLAB Control Panel and are used to set access permissions to the stored files.

Destination Path: ...

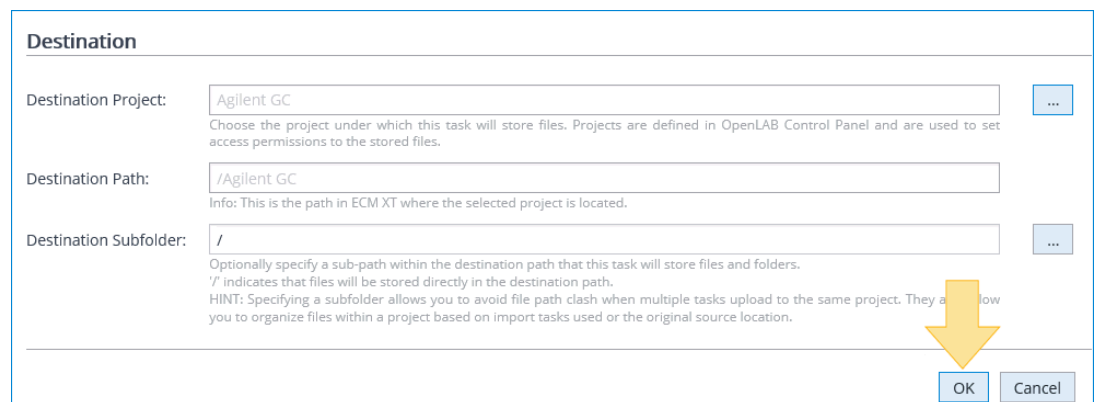
Info: This is the path in ECM XT where the selected project is located.

Destination Subfolder: ...

Optionally specify a sub-path within the destination path that this task will store files and folders.
 '/' indicates that files will be stored directly in the destination path.
 HINT: Specifying a subfolder allows you to avoid file path clash when multiple tasks upload to the same project. They also allow you to organize files within a project based on import tasks used or the original source location.

OK Cancel

- 3 Clique em **OK**.



Destination

Destination Project: ...

Choose the project under which this task will store files. Projects are defined in OpenLAB Control Panel and are used to set access permissions to the stored files.

Destination Path: ...

Info: This is the path in ECM XT where the selected project is located.

Destination Subfolder: ...

Optionally specify a sub-path within the destination path that this task will store files and folders.
 '/' indicates that files will be stored directly in the destination path.
 HINT: Specifying a subfolder allows you to avoid file path clash when multiple tasks upload to the same project. They also allow you to organize files within a project based on import tasks used or the original source location.

OK Cancel

Se você selecionou **Carregar Arquivos como um Conjunto de Arquivos** como a **Opção de Upload**, todos os arquivos da fonte serão agrupados como um conjunto de arquivos após o carregamento bem-sucedido para o ECM XT. Se não for possível carregar pelo menos um arquivo da fonte ou se a tarefa foi interrompida de forma segura, os dados serão agrupados em um conjunto de arquivos marcado como incompleto. Os detalhes podem ser encontrados no histórico de versões do conjunto de arquivos.

Se um conjunto de arquivos estiver marcado como incompleto, a próxima tarefa carregará a versão completa do conjunto de arquivos com todas as informações sobre os arquivos carregados nesta corrida e todos os arquivos das versões incompletas anteriores de um conjunto de arquivos.

A **Tabela 4** descreve as principais razões para um conjunto de arquivos incompleto.

Tabela 4 Razões para um conjunto de arquivos incompleto

Razão	Descrição
A tarefa foi pausada devido a poucos recursos do sistema	<p>A tarefa foi pausada porque o sistema operacional ultrapassou o limite de espaço livre no disco rígido. Para corrigir o erro, execute uma das seguintes ações:</p> <ul style="list-style-type: none"> Reconfigure as definições de limite na seção Resposta automática a eventos e erros na página Configuração. Aumentar ou reatribuir recursos do sistema.
A tarefa foi interrompida por exceder o tempo de corrida máximo	<p>A tarefa em execução atingiu o tempo de corrida máximo permitido para a conclusão de sua importação. Uma importação será interrompida neste momento. Se a tarefa for agendada para ser executada novamente ou se a tarefa for iniciada manualmente, a importação será retomada no ponto em que parou.</p>
A tarefa foi interrompida devido a poucos recursos do sistema	<p>A tarefa foi interrompida porque o sistema operacional ultrapassou o limite de RAM livre. Para corrigir o erro, execute uma das seguintes ações:</p> <ul style="list-style-type: none"> Reconfigure as definições de limite na seção Resposta automática a eventos e erros na página Configuração. Aumente a reatribuição de recursos do sistema.
A tarefa foi interrompida pelo usuário	<p>A tarefa foi interrompida manualmente por um usuário.</p>
Falha ao ler o(s) arquivo(s)	<p>A tarefa não consegue ler o(s) arquivo(s) da fonte e o(s) ignorou. Isso se deve a uma das razões a seguir:</p> <ul style="list-style-type: none"> O Usuário de Acesso à Fonte não tem permissões suficientes para os arquivos Um arquivo está bloqueado por outro processo <p>Verifique se o arquivo não está ocupado e se o Usuário de Acesso à Fonte tem permissões suficientes.</p>
Falha ao carregar arquivos	<p>A tarefa não consegue carregar os arquivos no ECM XT e os ignorou. Verifique o espaço em disco e certifique-se de que as configurações de Resposta automática a eventos e erros estejam definidas de acordo com as recomendações deste guia.</p>

Criar uma tarefa Empower

Crie uma tarefa Empower para carregar dados a partir do sistema Waters Empower™ 3 (FR5) diretamente no Agilent OpenLab ECM XT. Cada projeto do Empower é salvo como um conjunto de arquivos.

Para habilitar este recurso, o **complemento Import Scheduler Empower** deve ser instalado e uma licença extra deve ser adicionada ao Control Panel. Veja o *Guia de Instalação do Import Scheduler do Agilent OpenLab ECM XT* para obter detalhes.

NOTA

Uma tarefa Empower pode carregar somente projetos do Empower com menos de 35.000 canais.

Especificar as informações da tarefa

- 1 Insira um **Nome da Tarefa** exclusivo.

O **Nome da Tarefa** tem um limite de 125 caracteres. Os seguintes caracteres não são permitidos em um **Nome da Tarefa**: \ / : * ? " < > |

- 2 Insira uma **Descrição** opcional para a tarefa.

Create Empower Task

Tasks define how the Import Scheduler will perform an import job. It also defines whether the job will be executed 'on demand' by users, or will be automatically executed at a specific time, or is scheduled to be automatically executed repeatedly at specified intervals.

Task

Task Name:



Provide a short name for the import task (<125 characters). This name will be displayed and can be searched for in the tasks list page. This name is also used in diagnostic logs.

Task Description:



Optionally, provide a detailed description for the task. This description will be displayed and can be searched for in the tasks list page.

Schedule:



Specify when and how often this task will be executed.

Run on demand

- 3 Por padrão, a tarefa é definida para ser executada sob demanda, de modo que o usuário deve executá-la manualmente. O **Tempo de corrida máximo** para a configuração padrão da tarefa é de três dias. Para alterar o agendamento, clique no ícone de agendamento.

Task

Task Name:

Provide a short name for the import task (<125 characters). This name will be displayed and can be searched for in the tasks list page. This name is also used in diagnostic logs.

Task Description:

Optionally, provide a detailed description for the task. This description will be displayed and can be searched for in the tasks list page.

Schedule:



Specify when and how often this task will be executed.

Run on demand

- a Selecione **Executar em horário agendado/s**.
- b Clique no ícone de calendário e selecione a data e a hora. Clique em **Fechar**.

- c Insira a quantidade de tempo durante o qual a tarefa pode ser executada no campo **Tempo máximo de execução**. Esse valor deve ser um número inteiro entre 1 e 30.240 minutos.
- d Para repetir a tarefa a cada minuto, hora, dia, semana ou mês, selecione **Repetir tarefa** e especifique quando e com que frequência deseja que a tarefa seja repetida.
- e Clique em **OK**.

Especificar as informações de origem

- 1 Insira credenciais válidas para o administrador do Empower e clique em **Login**.
Para alterar o usuário, clique em **Logout**, insira novas credenciais e clique em **Login**.
As credenciais não são salvas no banco de dados até que você clique em **OK**.

- 2 Para excluir projetos de serem carregados, clique em **Procurar** e selecione os projetos específicos a excluir e, em seguida, clique em **OK**.


Import Scheduler do Agilent OpenLab ECM XT

Criar uma tarefa Empower

- Para carregar somente projetos do Empower que não foram modificados por um período de tempo determinado, especifique o tempo em Minutos, Horas, Dias ou Semanas. Os arquivos serão carregados após o período de tempo especificado.

Exclude Specific Projects: Specify which projects will be executed from upload

All projects will be uploaded.

Upload Delay: Upload data after modification 

Use this option to delay uploading new/updated data. The task will allow new data to age for the specified amount of time before attempting to upload.
Specifying "0" will force the task to archive data immediately. A value of "0" should not be used if Empower Projects are being actively updated.

Upload Options: ☒ Ignore project integrity errors

Delete Options: ☐ Delete Empower data after upload
Use this option to delete Empower data. Import Scheduler only deletes Empower data that has been uploaded.

☐ Immediately after upload

☒ Delete after based on creation date

- Selecione **Ignorar erros de integridade do projeto** para carregar todos os projetos escolhidos. Se não estiver selecionado, o Import Scheduler carregará somente projetos do Empower sem erros de integridade.

Exclude Specific Projects: Specify which projects will be executed from upload

All projects will be uploaded.

Upload Delay: Upload data after modification

Use this option to delay uploading new/updated data. The task will allow new data to age for the specified amount of time before attempting to upload.
Specifying "0" will force the task to archive data immediately. A value of "0" should not be used if Empower Projects are being actively updated.

Upload Options: ☒ Ignore project integrity errors

Delete Options: ☐ Delete Empower data after upload
Use this option to delete Empower data. Import Scheduler only deletes Empower data that has been uploaded.

☐ Immediately after upload

☒ Delete after based on creation date

- Após concluir o upload, todos os arquivos carregados com sucesso serão adicionados a uma **Fila de Exclusão**. A **Fila de Exclusão** é gerenciada pelo **Serviço de Limpeza do Import Scheduler do OpenLab ECM XT**.

Para excluir também o projeto original do sistema Empower após um upload, selecione **Excluir dados do Empower após upload**.

Exclude Specific Projects: Specify which projects will be executed from upload

All projects will be uploaded.

Upload Delay: Upload data after modification

Use this option to delay uploading new/updated data. The task will allow new data to age for the specified amount of time before attempting to upload.
Specifying "0" will force the task to archive data immediately. A value of "0" should not be used if Empower Projects are being actively updated.

Upload Options: ☐ Ignore project integrity errors

Delete Options: ☒ Delete Empower data after upload
Use this option to delete Empower data. Import Scheduler only deletes Empower data that has been uploaded.

☐ Immediately after upload

☒ Delete after based on creation date

- Para excluir projetos do Empower imediatamente após a conclusão do upload, selecione **Imediatamente após upload**.

- Para excluir projetos do Empower após um determinado número de minutos, horas, dias ou meses, selecione **Excluir após** e insira os valores de tempo. A duração de tempo é baseada na data de criação do projeto do Empower.

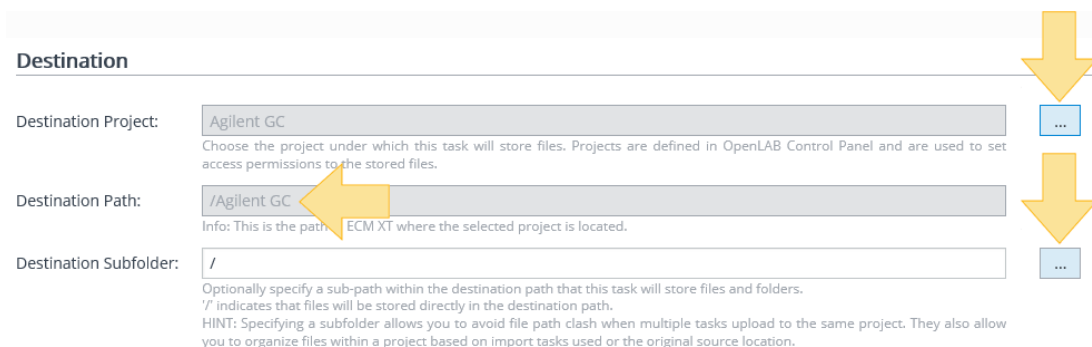
Se um projeto foi modificado antes da exclusão programada, ele não será excluído.

Especificar as informações de destino

- 1 Procure e selecione um projeto do OpenLab existente para o **Projeto de Destino**. O usuário precisa das permissões **Visualizar projeto ou grupo de projetos** e **Editar conteúdo do projeto** para o projeto selecionado.

O **Projeto de Destino** define o **Caminho de Destino**, que não pode ser alterado.

Se preferir, insira ou procure e selecione um subcaminho no **Caminho de Destino**.



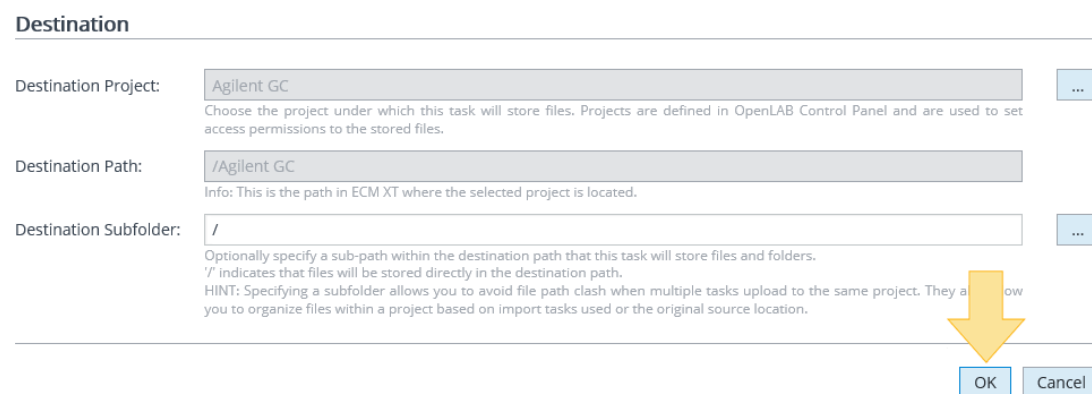
Destination

Destination Project: Agilent GC ...
Choose the project under which this task will store files. Projects are defined in OpenLAB Control Panel and are used to set access permissions to the stored files.

Destination Path: /Agilent GC ...
Info: This is the path in ECM XT where the selected project is located.

Destination Subfolder: / ...
Optionally specify a sub-path within the destination path that this task will store files and folders. '/' indicates that files will be stored directly in the destination path.
 HINT: Specifying a subfolder allows you to avoid file path clash when multiple tasks upload to the same project. They also allow you to organize files within a project based on import tasks used or the original source location.

- 2 Clique em **OK**.



Destination

Destination Project: Agilent GC ...
Choose the project under which this task will store files. Projects are defined in OpenLAB Control Panel and are used to set access permissions to the stored files.

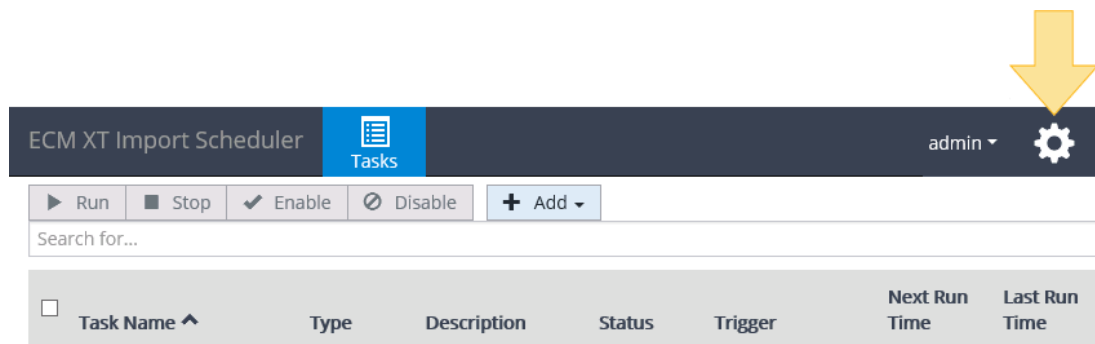
Destination Path: /Agilent GC ...
Info: This is the path in ECM XT where the selected project is located.

Destination Subfolder: / ...
Optionally specify a sub-path within the destination path that this task will store files and folders. '/' indicates that files will be stored directly in the destination path.
 HINT: Specifying a subfolder allows you to avoid file path clash when multiple tasks upload to the same project. They also allow you to organize files within a project based on import tasks used or the original source location.

OK **Cancel**

Página Configuração do Import Scheduler do OpenLab ECM XT

A página **Configuração** do Import Scheduler do OpenLab ECM XT contém as definições de configuração do Import Scheduler. Os usuários são encaminhados para esta página após efetuarem login pela primeira vez ou podem acessar esta página clicando em **Configuração**.



A página **Configuração** contém três seções:

- Configurações do Import Scheduler do ECM XT
- **"Resposta automática a eventos e erros"** na página 33
- **"Backup"** na página 34

Configurações do Import Scheduler do ECT XT

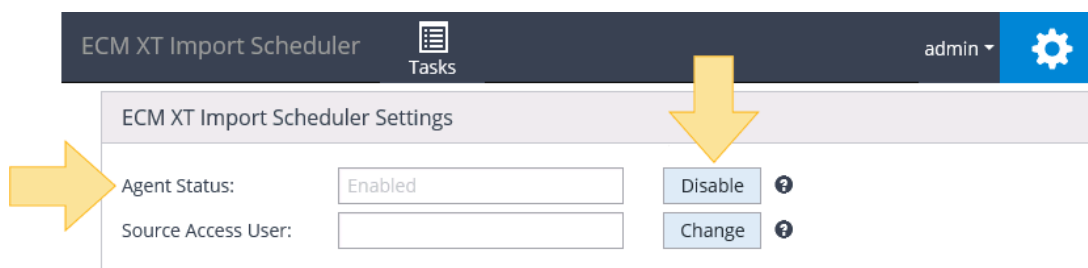
Nesta seção, os usuários podem configurar o **Status do Agente** e o **Usuário de Acesso à Fonte**.

Configurar o Status do Agente

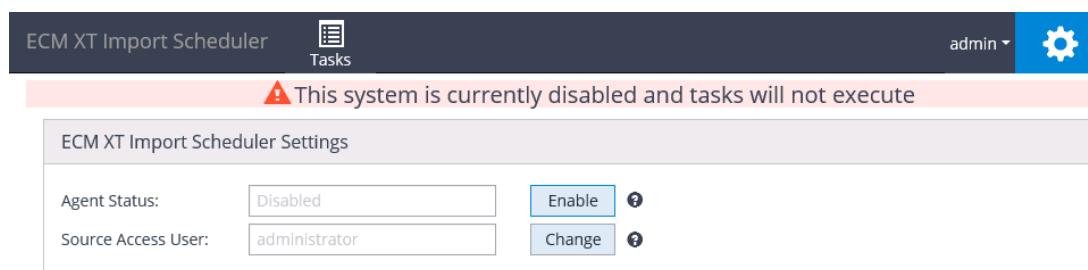
O **Status do Agente** exibe um dos dois status do agente do Import Scheduler:

- **Habilitado:** Por padrão, o aplicativo está habilitado e o usuário pode usar todos os recursos do Import Scheduler.
- **Desabilitado:** O aplicativo está desabilitado e
 - Todas as tarefas em execução serão interrompidas em um ponto seguro.
 - O Import Scheduler não executará tarefas.
 - Um usuário pode criar, editar, copiar e excluir tarefas.
 - Um usuário pode habilitar e desabilitar tarefas.

A Agilent recomenda desabilitar o agente em caso de qualquer trabalho de manutenção no servidor do Import Scheduler.



Quando o **Status do Agente** está **Desabilitado**, o Import Scheduler exibirá uma mensagem de aviso.



Antes de realizar a manutenção no servidor do Import Scheduler, certifique-se de que não haja tarefas em execução na "[Página Gerenciamento de Tarefas do Import Scheduler do OpenLab ECM XT](#)" na página 13.

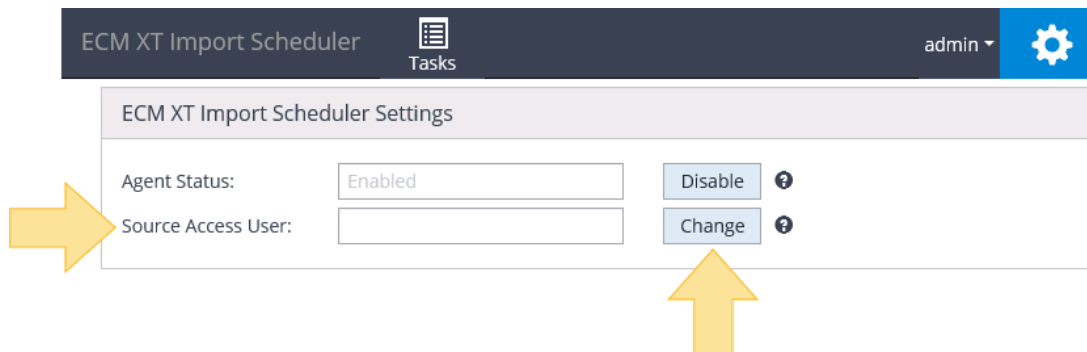
Configurar o Usuário de Acesso à Fonte

O **Usuário de Acesso à Fonte** é um usuário do Windows com o acesso a seguir:

- O **Caminho de Busca** para tarefas gerais (rede e pastas locais). O usuário deve ter permissões de leitura e gravação na pasta **Busca** e em arquivos e pastas aninhados.
- O **Caminho de dados brutos do projeto do Empower** para as tarefas do Empower (rede e pastas locais). O usuário precisa de permissões de leitura e gravação na pasta **Caminho de dados brutos do projeto do Empower** e em arquivos e pastas aninhados.

Se você estiver carregando arquivos de uma máquina local, o Usuário de Acesso à Fonte poderá ser um usuário local. Se você estiver carregando arquivos de um site de rede ou compartilhamento, o Usuário de Acesso à Fonte deverá ser um usuário de domínio.

Se alterar este usuário, serão necessárias credenciais válidas do Windows. O nome de usuário pode incluir o nome de domínio (por exemplo, meudomínio\meunomedeusuário).

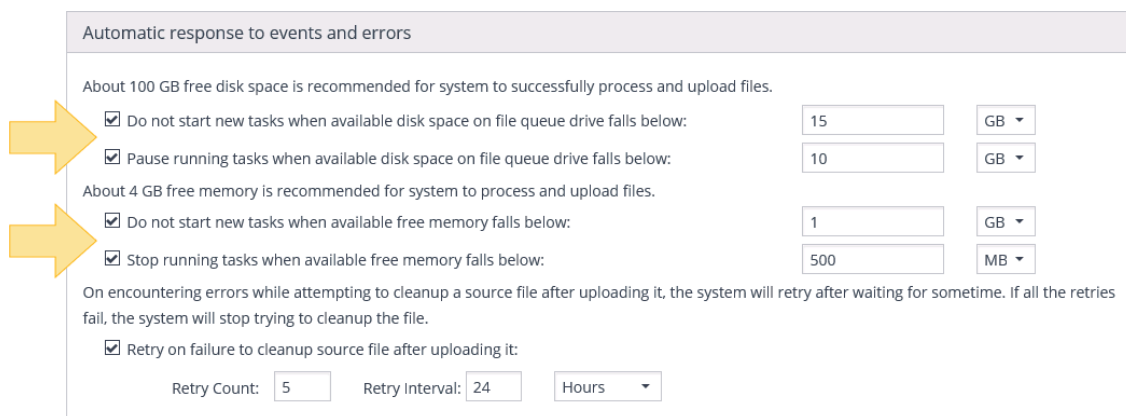


Resposta automática a eventos e erros

O Import Scheduler fornece mecanismos de limite para manter um ambiente de trabalho estável. Quando uma tarefa ultrapassa os valores de limite, o Import Scheduler executa ações para corrigir a carga de trabalho do sistema.

Confira a seguir as opções de limite disponíveis e habilitadas por padrão no Import Scheduler.

- **Não iniciar novas tarefas quando o espaço em disco disponível na unidade de fila de arquivos estiver abaixo de:** o valor padrão é de 15 GB.
- **Pausar as tarefas em execução quando o espaço em disco disponível na unidade de fila de arquivos estiver abaixo de:** o valor padrão é de 10 GB.
- **Não iniciar novas tarefas quando a memória livre disponível estiver abaixo de:** o valor padrão é de 1 GB.
- **Parar a execução de tarefas quando a memória livre disponível estiver abaixo de:** o valor padrão é de 500 MB.



Ao decidir os valores limite considere o seguinte:

- O espaço reservado para o Windows
- O espaço reservado para outros aplicativos

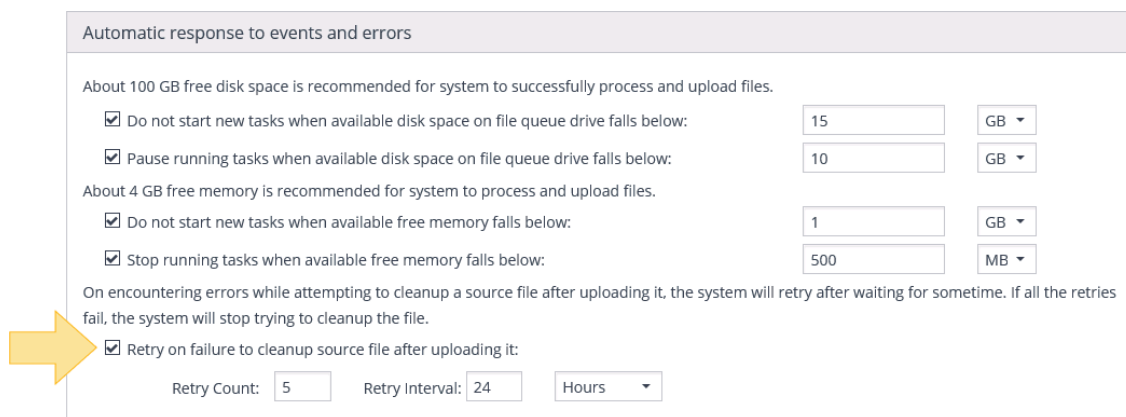
- O tamanho máximo dos arquivos (arquivos fonte + cópias de arquivos na pasta de cache)
- O número de tarefas que podem ser executadas ao mesmo tempo
- O espaço total em disco para o local da pasta de cache

A Agilent recomenda usar as seguintes fórmulas para determinar os valores de **Parada** e **Pausa**:

- **Parada** = (tamanho máximo do arquivo) x (possíveis tarefas simultâneas) + 10 GB
- **Pausa** = (tamanho máximo do arquivo) x (possíveis tarefas simultâneas) + 5 GB

Para configurar o sistema para tentar novamente a limpeza do arquivo fonte após o upload, selecione **Tentar novamente em caso de falha ao limpar o arquivo fonte após upload**.

Insira o número de tentativas e especifique o tempo de atraso entre as tentativas de repetição.



Automatic response to events and errors

About 100 GB free disk space is recommended for system to successfully process and upload files.

☒ Do not start new tasks when available disk space on file queue drive falls below: GB

☒ Pause running tasks when available disk space on file queue drive falls below: GB

About 4 GB free memory is recommended for system to process and upload files.

☒ Do not start new tasks when available free memory falls below: GB

☒ Stop running tasks when available free memory falls below: MB

On encountering errors while attempting to cleanup a source file after uploading it, the system will retry after waiting for sometime. If all the retries fail, the system will stop trying to cleanup the file.

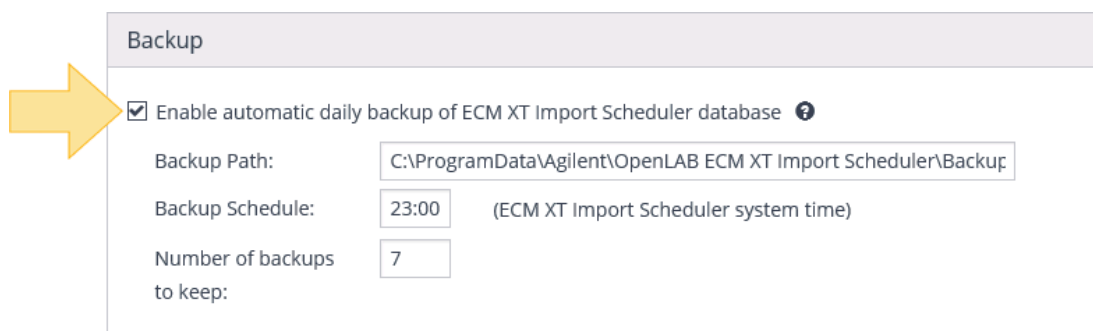
☒ Retry on failure to cleanup source file after uploading it:

Retry Count: Retry Interval: Hours

Para aplicar as alterações de limite, clique em **Salvar configuração**.

Backup

O backup automático está habilitado por padrão.



Backup

☒ Enable automatic daily backup of ECM XT Import Scheduler database ?

Backup Path:

Backup Schedule: (ECM XT Import Scheduler system time)

Number of backups to keep:

- **Caminho de backup:** O caminho onde os backups serão armazenados.
- **Agendamento de backup:** A hora do dia no formato de 24 horas para iniciar o procedimento de backup. O padrão é **23:00**.
- **Número de backups a serem mantidos:** O número de backups armazenados pelo Serviço de Backup. O padrão é **7**. Os n backups mais recentes serão armazenados e os mais antigos serão excluídos quando o processo de backup for concluído.

Para aplicar as alterações de backup, clique em **Salvar configuração**.

Backup e Restauração do Import Scheduler do OpenLab ECM XT

Proteja seus dados com um plano de recuperação de desastres que inclui um processo de backup e restauração testado.

Configurar um backup automatizado do sistema

Todos os dados e configurações do usuário do Import Scheduler são armazenados em um banco de dados relacional. Isso inclui dados e configurações do histórico de upload de arquivos, fila de exclusão, definições de tarefas e definições de configuração.

O backup periódico do Import Scheduler é obrigatório. Os backups periódicos completos são criados pelo AgilentECMXTBackupService. Esses backups são a única forma de restaurar um banco de dados do Import Scheduler caso ocorra uma falha de hardware ou software. A realização de backups garante que todos os dados do Import Scheduler confirmados no momento do backup podem ser restaurados. Quaisquer dados do Import Scheduler alterados após o último backup não são recuperáveis pelo procedimento de restauração.

Os procedimentos de restauração devem ser testados para garantir que os backups sejam realizados de forma apropriada e que possam ser usados para uma restauração. Para realizar uma restauração eficaz, deve ser criado um plano para recuperação de desastres.

As configurações de backup podem ser encontradas em **"Backup"** na página 34.

Restaurar os bancos de dados

Uma restauração de banco de dados poderá ser necessária se o sistema foi movido ou o banco de dados foi corrompido. Durante este procedimento, não exclua o banco de dados antigo do Import Scheduler até ter certeza de que o sistema funcione com o banco de dados restaurado.

- 1 Se o sistema estiver operando, desabilite o **Status do Agente** na **"Página Configuração do Import Scheduler do OpenLab ECM XT"**.
- 2 Se estiver em execução, interrompa os serviços do Import Scheduler a seguir:
 - Serviço de backup do Import Scheduler do Agilent OpenLab ECM XT
 - Serviço de limpeza do Import Scheduler do Agilent OpenLab ECM XT
 - Serviço de gerenciamento de desempenho do Import Scheduler do Agilent OpenLab ECM XT
 - Aplicativo da Web do Import Scheduler do Agilent OpenLab ECM XT
 - Serviço de controlador do Import Scheduler do Agilent OpenLab ECM XT
- 3 Renomeie o arquivo de banco de dados atual. O caminho do banco de dados atual padrão é:
C:\ProgramData\Agilent\OpenLab ECM XT Import Scheduler\Database\AUTOUPLOADER.FDB.

- 4 Abra a linha de comando como administrador, altere o diretório para o diretório nbackup_utility que foi especificado durante a instalação.

Execute o comando: `cd "path_to_nbackup_utility"`

Por exemplo, `cd C:\Program Files (x86)\Agilent Technologies\OpenLab ECM XT Import Scheduler\services\Nbackup`

- 5 Execute o comando: `nbackup -r "full_path_to_restored_DB" "full_path_to_backup"` em que `full_path_to_restored_DB` é o nome de arquivo totalmente qualificado para o banco de dados do Import Scheduler restaurado e `full_path_to_backup` é o nome de arquivo totalmente qualificado para o arquivo de backup. O `full_path_to_restored_DB` deve ter o mesmo caminho e nome do banco de dados antigo.

Por exemplo:

`nbackup -r "C:\ProgramData\Agilent\OpenLab ECM XT Import Scheduler\Database\AUTOUPLOADER.FDB"`
`"C:\mybackups\backup3\AUTOUPLOADER-test-base.fbk"`

- 6 Certifique-se de que não haja erros durante a execução do comando. Um novo arquivo de banco de dados aparece no caminho especificado.
- 7 Execute todos os serviços do Import Scheduler que foram interrompidos na Etapa 2.
- 8 Habilite o **Status do Agente** na **"Página Configuração do Import Scheduler do OpenLab ECM XT"**.

Conectar seu Scheduler do OpenLab ECM XT a um Servidor OpenLab ECM XT Diferente

Poderá ser necessário reconfigurar o Import Scheduler para apontar para um novo servidor ECM XT se o servidor original não estiver mais funcional ou se desejar mover seu banco de dados para um servidor maior.

Antes de executar este procedimento, certifique-se do seguinte:

- O **Status do Agente** do Import Scheduler está desabilitado. Consulte "[Página Configuração do Import Scheduler do OpenLab ECM XT](#)" na página 31.
- O servidor de aplicativos no qual o OpenLab Shared Services está instalado deve estar operacional. Se for necessária uma restauração, consulte o *Guia de Administração do OpenLab Server e do OpenLab ECM XT*.
- Os mesmos projetos do servidor original existem no novo servidor.

Para configurar o Import Scheduler para um novo servidor OpenLab ECM XT,

- 1 Configure a conexão com o novo servidor usando o Server Maintenance Utility.
- 2 Reinicie o serviço de **Aplicativo da Web do Import Scheduler do Agilent OpenLab ECM XT**.
- 3 Faça login no Import Scheduler.
- 4 Reenvie todas as tarefas (abra uma tarefa para editá-la e salvá-la). Não é necessário concluir esta etapa se o novo servidor ECM XT tiver o mesmo nome e endereço IP que o anterior.
- 5 Habilite o **Status do Agente** na "[Página Configuração do Import Scheduler do OpenLab ECM XT](#)".

Logs do Import Scheduler do OpenLab ECM XT

Use os logs do Import Scheduler para ajudar a manter o sistema e solucionar erros. O Import Scheduler tem dois tipos de logs: logs de instalação e logs do sistema.

As informações de instalação são registradas em arquivos armazenados em **C:\ProgramData\Agilent\OpenLab ECM XT Import Scheduler\InstallLogs**. Esses logs são criados durante a instalação e registram detalhes sobre o status do sistema (versões de software, locais de arquivos, erros de instalação etc.).

Os logs do sistema são armazenados em **C:\ProgramData\Agilent\OpenLab ECM XT Import Scheduler\Logs**. Os arquivos de log do sistema registram o evento dos componentes do sistema e podem fornecer detalhes ao solucionar uma falha de tarefa. Existem os seguintes arquivos de log:

- ECMXTImportScheduler-AgentControl.log
- ECMXTImportScheduler-BackupService.log
- ECMXTImportScheduler-CleanupWindowsService.log
- ECMXTImportScheduler-PerformanceManagerService.log
- ECMXTImportScheduler-TaskExecutionManager.log
- ECMXTImportScheduler-WebApplication.log

Assistência de Vendas e Suporte

Acesse o site a seguir para obter o contato do departamento de vendas e suporte local:

<https://www.agilent.com/en/support>

www.agilent.com

© Agilent Technologies, Inc. 2024

N° doc. D0035357pt Rev A.00

01/2024

