

## Agilent G2545A Hybridization Oven

### Procedura di calibrazione

- Fase 1. Preparazione e riscaldamento del forno **2**
- Fase 2. Avvio del registratore di temperatura **3**
- Fase 3. Recupero dei dati della temperatura dal registratore di temperatura **4**
- Fase 4. Calibrazione del forno **5**

Il sistema Agilent G2545A Hybridization Oven mantiene la calibrazione della temperatura per almeno 3 mesi in condizioni operative normali, se installato correttamente all'interno del laboratorio.

Per informazioni sui requisiti del sito e sul posizionamento del forno, consultare la *Guida all'installazione, al funzionamento e alla manutenzione del Hybridization Oven Agilent G2545A* (c.p. G2545-94001).

Per stabilire e mantenere le prestazioni ottimali di Agilent G2545A Hybridization Oven, calibrarlo:

- Dopo la prima installazione in un ambiente di lavoro
- Ogni 3 mesi di utilizzo
- Quando un elevato rumore di fondo sistematico del microarray può indicare una deriva della temperatura del forno

Per visualizzare una dimostrazione della procedura di calibrazione del Hybridization Oven, visitare il sito [www.agilent.com/en/video/hybridization-oven-calibration](http://www.agilent.com/en/video/hybridization-oven-calibration).

## Parti e strumenti necessari

Parte	Fornitore e parte/modello
Hybridization Oven	Agilent c.p. G2545A
hybridization oven rotator rack	Agilent c.p. G2530-60029
Camere di ibridazione	Agilent c.p. G2534A
Registratore di temperatura wireless e computer/software per il funzionamento del registratore  <i>Il registratore di temperatura deve essere calibrato secondo le raccomandazioni del fornitore ed entro l'intervallo di calibrazione.</i>	Qualsiasi modello con le seguenti specifiche <ul style="list-style-type: none"><li>• Intervallo: da -40 °C a 80 °C</li><li>• Risoluzione: 0,1 °C</li><li>• Precisione: <math>\pm 0,3</math> °C</li></ul> Esempio: registratore di temperatura USB Fourtec MicroLite II*
Nastro per etichettatrice per usi generici o 2 fascette (sufficientemente lunghe per fissare il registratore di temperatura al rack rotante per forno)	

\* Questo modello soddisfa i requisiti delle specifiche tecniche, ma non è stato convalidato in tutte le analisi di ibridazione di microarray Agilent.

## Fase 1. Preparazione e riscaldamento del forno

- 1 Installare il hybridization oven rotator rack.

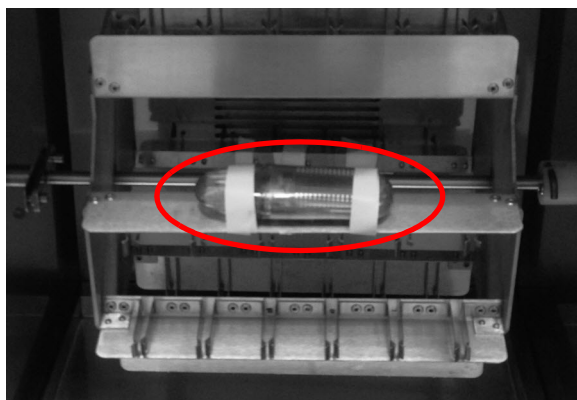


- 2 Caricare il hybridization oven rotator rack con il numero tipico di camere di ibridazione utilizzate durante una singola fase di ibridazione.  
Installare le camere di ibridazione senza microarray. Distribuire le camere di ibridazione tra le posizioni del hybridization oven rotator rack per simulare la normale procedura operativa.
- 3 Accendere il Hybridization Oven, regolare il comando della velocità di rotazione su 20 giri/min. e impostare la temperatura del forno in base alla temperatura di ibridazione raccomandata per il protocollo utilizzato.
- 4 Lasciare che il Hybridization Oven si riscaldi e si stabilizzi per almeno 3 ore.

## Fase 2. Avvio del registratore di temperatura

- 1 Impostare e avviare il registratore di temperatura. Seguire le istruzioni fornite con il registratore di temperatura e il relativo software.
- 2 Se necessario, assicurarsi che i dati della temperatura registrati in precedenza vengano cancellati.
- 3 Posizionare il registratore di temperatura al centro del hybridization oven rotator rack per ottenere la temperatura media.
- 4 Collegare il registratore di temperatura al centro del hybridization oven rotator rack fissandolo a una delle posizioni della camera di ibridazione. Utilizzare nastri per etichettatrici da laboratorio o fascette per usi generici.

La temperatura del forno potrebbe variare lievemente sulla larghezza del rack rotante. Quando si utilizza il forno con > 8 camere di ibridazione caricate nel rack rotante, verificare che il protocollo tenga conto delle variazioni di temperatura nel forno.



### ATTENZIONE

Assicurarsi che il registratore di temperatura sia ben saldo e non si stacchi dal rack. Se il registratore di temperatura si allenta durante l'uso, i dati raccolti possono essere imprecisi. Un registratore di temperatura allentato che rimane intrappolato e impedisce al rack rotante di ruotare può danneggiare il forno.

- 5 Chiudere lo sportello del forno e lasciare che il registratore di temperatura registri i dati sulla temperatura per almeno 3 ore.  
Assicurarsi che il hybridization oven rotator rack sia impostato per ruotare durante questo periodo.

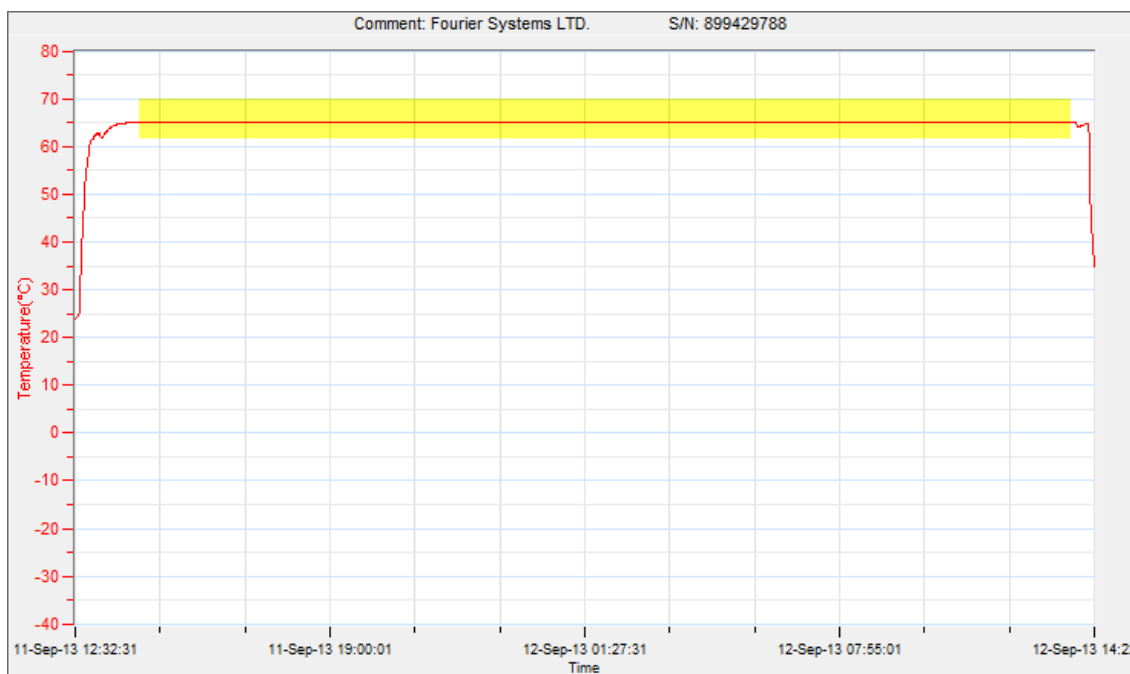
### AVVERTENZA

Il registratore di temperatura può essere caldo al tatto. Prestare attenzione durante la manipolazione.

- 6 Registrare la temperatura sul display del Hybridization Oven.
- 7 Rimuovere il registratore di temperatura dal forno. Lasciare che il forno continui a funzionare dopo aver rimosso il registratore di temperatura dal forno.

### Fase 3. Recupero dei dati della temperatura dal registratore di temperatura

- 1 Seguire le istruzioni del registratore di temperatura per recuperare e analizzare i dati della temperatura.
- 2 Segnare la lettura della temperatura dal periodo di dati della temperatura stabili registrati prima dell'apertura dello sportello del forno.  
L'immagine seguente mostra un esempio di lettura della temperatura con il periodo di temperatura stabile evidenziato.



## Fase 4. Calibrazione del forno

Prima di procedere con la calibrazione, attendere che il Hybridization Oven raggiunga la temperatura registrata durante il [passaggio 6](#) a [pagina 3](#).

### NOTA

La precisione del display del forno è  $\pm 0,1$  °C. Se la temperatura del forno registrata durante il [passaggio 6](#) a [pagina 3](#) non supera 0,1 °C della temperatura media della sessione di registrazione, la calibrazione non è necessaria.

**1** Aumentare o ridurre la temperatura sul display del forno per adattarla alla temperatura media della sessione di registrazione, calcolata in base ai dati del registratore di temperatura.

**a** Premere contemporaneamente **▲** e **▼** finché i due punti decimali esterni del display non iniziano a lampeggiare per portare il display in modalità di calibrazione.

**b** Mentre i punti decimali lampeggiano, premere i tasti freccia **▲** o **▼** finché la lettura sul display non corrisponde a quella misurata dal registratore di temperatura.

Se i tasti freccia non vengono premuti per cinque secondi, il display smette di lampeggiare e legge la temperatura della camera.

**2** Per ricontrollare la temperatura, iniziare da "[Fase 2. Avvio del registratore di temperatura](#)" a [pagina 3](#). Ripetere le fasi di calibrazione, se necessario.

La procedura di calibrazione è ora completa. Conservare la documentazione come richiesto dalle linee guida GLP.

## Assistenza tecnica Agilent in tutto il mondo

I dettagli di contatto dei centri di vendita e assistenza Agilent di tutto il mondo sono disponibili all'indirizzo [www.agilent.com/en/contact-us/page](http://www.agilent.com/en/contact-us/page).

© Agilent Technologies, Inc. 2023

Nessuna parte di questo manuale può essere riprodotta in qualsiasi forma o con qualsiasi mezzo (compresa la memorizzazione elettronica e il recupero o la traduzione in una lingua straniera) senza previo accordo e consenso scritto da parte di Agilent Technologies, Inc., come disciplinato dalle leggi degli Stati Uniti e internazionali sul copyright.

Traduzione delle istruzioni originali

Revisione A0, ottobre 2023



G2545-94002