



OpenLab Server e OpenLab ECM XT

Guia de Instalação

Avisos

Identificação do Documento

Doc. Nº D0013946pt Rev. B.00
Fevereiro de 2024

Copyright

© Agilent Technologies, Inc. 2024

Nenhuma parte deste material pode ser reproduzida de qualquer forma ou por qualquer meio (incluindo armazenamento e recuperação eletrônica ou a tradução para outro idioma) sem autorização prévia por escrito da Agilent Technologies, Inc. de acordo com as leis de direitos autorais americanas e internacionais.

Agilent Technologies, Inc.
5301 Stevens Creek Blvd.
Santa Clara, CA 95051

Revisão do Software

Este guia é válido para a revisão 2.7 do programa OpenLab Server e OpenLab ECM XT até ser substituído.

Garantia

O material contido neste documento é fornecido "no estado em que se encontra" e está sujeito a alterações, sem aviso prévio em edições futuras. Além disso, com o máximo rigor permitido pelas leis aplicáveis, a Agilent isenta-se de responsabilidade em relação a garantias, expressas ou implícitas, em relação a este manual e a qualquer informação contida nele, incluindo mas não limitado as garantias implícitas de adequação comercial e adequação a um propósito específico. A Agilent não será responsável por erros ou por danos incidentais ou consequenciais relacionados ao fornecimento, ao uso ou ao desempenho deste documento ou de qualquer informação nele contida. Se a Agilent e o usuário possuírem um acordo por escrito em separado com os termos de garantia cobrindo o material neste documento que entrem em conflito com esses termos, os termos de garantia do documento em separado prevalecerão.

Licenças de tecnologia

O hardware e/ou software descrito(s) neste documento é/são fornecido(s) sob licença, podendo ser usado(s) ou copiado(s) somente de acordo com os termos dessa licença.

Legenda de direitos restritos

Direitos restritos ao governo dos EUA. Os direitos de software e dados técnicos concedidos ao governo federal incluem apenas os direitos normalmente concedidos aos clientes usuários finais. A Agilent fornece esta licença comercial habitual relativamente a software e dados técnicos de acordo com a FAR 12.211 (Dados técnicos) e 12.212 (Software de computador) e, para o Departamento de Defesa, segundo a DFARS 252.227-7015 (Dados técnicos – Itens comerciais) e DFARS 227.7202-3 (Direitos relativos a software de computador comercial ou documentação de software de computador).

Avisos de segurança

CAUIDADO

Um aviso de **CAUIDADO** representa um perigo. Ele chama a atenção para um procedimento, prática ou algo semelhante que, se não forem corretamente realizados ou cumpridos, podem resultar em avarias no produto ou perda de dados importantes. Não prossiga após uma indicação de **CAUIDADO** até que as condições indicadas sejam completamente compreendidas e atendidas.

AVISO

Um **AVISO** representa um perigo. Ele chama a atenção para uma prática, um procedimento operacional ou similares que, se não forem seguidos corretamente poderão resultar em lesões pessoais ou fatais. Não prossiga após uma indicação de **AVISO** até que as condições indicadas tenham sido totalmente compreendidas e atendidas.

Conteúdo

| | | |
|----------|--|-----------|
| 1 | Introdução | 6 |
| | Sobre Este Guia | 7 |
| | Fluxos de Trabalho de Instalação para Diferentes Topologias | 8 |
| | Servidor básico e tudo-em-um | 8 |
| | 2 servidores | 8 |
| | 4 servidores | 9 |
| | Antes de Começar | 10 |
| | Adquirir privilégios de administrador para todos os computadores que você usará no seu sistema | 10 |
| | Fazer download do instalador do OpenLab Server/ECM XT | 10 |
| | Revisar os requisitos de hardware e software. | 10 |
| | Escolher o servidor de banco de dados que gostaria de usar | 11 |
| | Configurar o computador ou computadores servidor | 11 |
| | Configurar um Servidor de Banco de Dados Remoto | 18 |
| | Configurar um servidor de banco de dados MS SQL remoto | 18 |
| | Configurar um servidor de banco de dados PostgreSQL remoto | 21 |
| | Configurar o armazenamento compartilhado no servidor de arquivos do Windows | 26 |
| | Preparar o Amazon Web Service S3 | 27 |
| | Nomear o bucket | 27 |
| | Permissões e melhores práticas | 27 |
| | Implantações de nuvem | 28 |
| 2 | Instalar o Software OpenLab | 29 |
| | Instruções da Ferramenta de Preparação do Sistema para Windows Server 2022 | 30 |
| | Iniciar o Instalador do OpenLab | 32 |
| | Instalar o software OpenLab Content Management Server | 33 |
| | Etapa 1 – Instalar ou atualizar pré-requisitos de software | 34 |
| | Etapa 2 – Criar ou atualizar o esquema do banco de dados | 37 |
| | Etapa 3 – Instalar ou Atualizar o OpenLab Content Management | 43 |

Conteúdo

- Etapa 4 – Configurar o OpenLab Content Management 44
- Instalar e Configurar o Servidor de Indexação OpenLab 48**
- Ajustar a Java Virtual Machine (JVM) 50**
- 3 Instalar Serviços para OpenLab Content Management 53**
 - Preparar Ferramentas Terceirizadas 54**
 - Instalar o Adobe Reader 54
 - Instalar Serviços para Content Management 55**
- 4 Configurar o Painel de Controle 57**
 - Acessar o Painel de Controle 58**
 - Criar Usuários 59**
 - Adicionar usuários (apenas autenticação interna) 59
 - Importar usuários (apenas autenticação de Domínio do Windows) 61
 - Adicionar usuários a uma função 62
 - Obter Sua Licença 65**
 - Obter sua licença de software online 65
 - Criar uma conta SubscribeNet (somente novos usuários) 66
 - Gerar sua licença 67
 - Obter Sua Licença de Software Offline 68**
 - Instalar Sua Licença 69**
- 5 Instalar os complementos do OpenLab ECM XT 71**
 - Iniciar o Instalador do OpenLab 72**
 - Instalar o Plug-In de Modelos em PDF para Adobe Acrobat 72**
 - Instalar o Import Scheduler 74**
 - Instalar o Import Services 74**
- 6 Tarefas Pós-Instalação 75**
 - Configurar o Programa Antivírus 76**

Conteúdo

Configurações para o software antivírus Trend Micro 77

Executar uma Verificação da Instalação 79

Sobre a Ferramenta de Verificação de Software 79

Executar a Ferramenta de Verificação de Software 80

Para instalações do Windows Server 2022 81

Instalações do Windows Server 2022 81

7 Atualizar Seu Sistema 83

Atualizar um sistema de 2 servidores com banco de dados PostgreSQL 84

Atualizar ao Alterar o Sistema Operacional 86

Atualizar o OpenLab Server/ECM XT com o banco de dados PostgreSQL 86

Atualizar OpenLab Server/ECM XT com o Banco de Dados Oracle 88

8 Desinstalar o Software 89

Sobre a Desinstalação 90

Desinstalar o OpenLab Content Management 90

9 Apêndice 91

Assistência de Vendas e Suporte 92

Comunidade Agilent 92

1

Introdução

| | |
|--|----|
| Sobre Este Guia | 7 |
| Fluxos de Trabalho de Instalação para Diferentes Topologias | 8 |
| Servidor básico e tudo-em-um | 8 |
| 2 servidores | 8 |
| 4 servidores | 9 |
| Antes de Começar | 10 |
| Adquirir privilégios de administrador para todos os computadores que você usará no seu sistema | 10 |
| Fazer download do instalador do OpenLab Server/ECM XT | 10 |
| Revisar os requisitos de hardware e software. | 10 |
| Escolher o servidor de banco de dados que gostaria de usar | 11 |
| Configurar o computador ou computadores servidor | 11 |
| Configurar um Servidor de Banco de Dados Remoto | 18 |
| Configurar um servidor de banco de dados MS SQL remoto | 18 |
| Configurar um servidor de banco de dados PostgreSQL remoto | 21 |
| Configurar o armazenamento compartilhado no servidor de arquivos do Windows | 26 |
| Preparar o Amazon Web Service S3 | 27 |
| Nomear o bucket | 27 |
| Permissões e melhores práticas | 27 |
| Implantações de nuvem | 28 |

Este capítulo oferece uma visão geral deste guia e dos requisitos de instalação.

Sobre Este Guia

Este guia de instalação foi projetado para ajudar administradores de sistemas na instalação de software Agilent OpenLab Server ou OpenLab ECM XT. As informações aqui fornecidas são aplicáveis a ambos os produtos, salvo indicação em contrário.

Fluxos de Trabalho de Instalação para Diferentes Topologias

As tabelas a seguir resumem os fluxos de trabalho de instalação para as várias topologias do OpenLab Server e do ECM XT.

Servidor básico e tudo-em-um

Tabela 1 Etapas de instalação para servidor básico e tudo-em-um

| Etapa | Consultar a seção |
|-------------------------------------|---|
| 1 Preparar o servidor. | Consulte " Antes de Começar " na página 10 e " Configurar o computador ou computadores servidor " na página 11. |
| 2 Instalar o OpenLab Server/ECM XT. | Consulte " Instalar o Software OpenLab " na página 29 |

2 servidores

Tabela 2 Etapas de instalação para 2 servidores

| Etapa | Consultar a seção |
|---|--|
| 1 Preparar o servidor de banco de dados. | Consulte " Antes de Começar " na página 10 e " Configurar o computador ou computadores servidor " na página 11. O PostgreSQL é instalado por meio do Instalador. Para outros servidores de banco de dados, consulte " Preparar o Seu Microsoft SQL Server " na página 14 ou " Preparar o Seu Servidor Oracle " na página 15. |
| 2 Instalar o servidor de banco de dados. | Consulte " Configurar um servidor de banco de dados MS SQL remoto " na página 18 e " Configurar um servidor de banco de dados PostgreSQL remoto " na página 21. |
| 3 (Opcional) Preparar o servidor de arquivos. | Consulte " Configurar o computador ou computadores servidor " na página 11. |
| 4 Preparar o servidor do Content Management. | Consulte " Configurar o computador ou computadores servidor " na página 11. |

Tabela 2 (continuação)Etapas de instalação para 2 servidores

| Etapa | Consultar a seção |
|--|---|
| 5 No servidor do Content Management, instale o software do Content Management. | Consulte " Instalar o software OpenLab Content Management Server " na página 33. |
| 6 Ajustar a Java Virtual Machine | Consulte " Ajustar a Java Virtual Machine (JVM) " na página 50. |

4 servidores

Tabela 3 Etapas de instalação para 4 servidores

| Etapa | Consultar a seção |
|--|--|
| 1 Preparar o servidor de banco de dados. | Consulte " Antes de Começar " na página 10 e " Configurar o computador ou computadores servidor " na página 11. O PostgreSQL é instalado por meio do Instalador. Para outros servidores de banco de dados, consulte " Preparar o Seu Microsoft SQL Server " na página 14 ou " Preparar o Seu Servidor Oracle " na página 15. |
| 2 Instalar o servidor de banco de dados. | Consulte " Configurar um servidor de banco de dados MS SQL remoto " na página 18 e " Configurar um servidor de banco de dados PostgreSQL remoto " na página 21. |
| 3 Preparar o servidor de arquivos. | Consulte " Configurar o computador ou computadores servidor " na página 11 e " Configurar o armazenamento compartilhado no servidor de arquivos do Windows " na página 26. |
| 4 Preparar o servidor do Content Management. | Consulte " Configurar o computador ou computadores servidor " na página 11. |
| 5 No servidor do Content Management, instale o software do Content Management. | Consulte " Instalar o software OpenLab Content Management Server " na página 33. |
| 6 Preparar e instalar o servidor de indexação. | Consulte " Instalar e Configurar o Servidor de Indexação OpenLab " na página 48 |
| 7 Ajustar o servidor de indexação. | Consulte " Ajustar a Java Virtual Machine (JVM) " na página 50 |

Antes de Começar

Adquira privilégios de administrador para todos os computadores que você usará no seu sistema

A instalação requer que você tenha privilégios de administrador do sistema em todos os servidores e clientes em que a instalação será executada. Certifique-se de que todos os servidores sejam membros de um domínio e que o administrador local usado para instalação seja pelo menos um usuário de domínio.

O administrador que estiver fazendo a instalação ou uma atualização também deverá ter os seguintes privilégios: SeDebugPrivilege (Programas de depuração), SeBackup (Backup de arquivos e diretórios) e SeSecurity (Gerenciamento dos registros de segurança e auditoria).

Fazer download do instalador do OpenLab Server/ECM XT

- 1 Acesse o SubscribeNet em: <https://agilent.subscribe.net.com>.
- 2 Inicie sessão com seu ID de usuário e senha do SubscribeNet. Se você for um novo usuário, use o código de autorização fornecido com a compra do produto para registrar e criar uma nova conta e ID de login no SubscribeNet.
- 3 Na Lista de Produtos, localize o software OpenLab Server/ECM XT que deseja baixar e faça o download do software para uma unidade local.
- 4 Descompacte o pacote de software para seu disco rígido local.

Revise os requisitos de hardware e software.

Para confirmar que você possui o hardware e o software corretos para dar suporte ao sistema escolhido, revise o *Guia de Requisitos de Hardware e Software do Agilent OpenLab Server e OpenLab ECM XT*. Ele pode ser aberto a partir da página Planejamento do Instalador do OpenLab Server/ECM XT (setup.exe). Além disso, pode ser encontrado na pasta de documentação na mídia de instalação em setup\docs\EN.

Escolher o servidor de banco de dados que gostaria de usar

É suportado o seguinte software de servidor de banco de dados:

- **Servidor PostgreSQL:** Este banco de dados é fornecido com o software OpenLab e pode ser instalado e configurado durante a instalação. Caso contrário, é possível configurar um servidor PostgreSQL existente instalado anteriormente pelo software OpenLab. Qualquer servidor PostgreSQL instalado fora do OpenLab deverá ser removido antes de instalar o servidor PostgreSQL para OpenLab fornecido. Certifique-se de fazer backup de quaisquer dados do servidor PostgreSQL existente antes de instalar o OpenLab Server/ECM XT, uma vez que o banco de dados PostgreSQL existente pode ser excluído durante a desinstalação do PostgreSQL. Consulte "[Configurar um servidor de banco de dados PostgreSQL remoto](#)" na página 21.
- **Servidor Oracle:** É possível configurar este banco de dados durante a instalação, mas este deverá ser instalado antes da instalação do software OpenLab. Consulte "[Preparar o Seu Servidor Oracle](#)" na página 15.
- **Servidor Microsoft SQL:** É possível configurar este banco de dados durante a instalação, mas este deverá ser instalado antes da instalação do software OpenLab. Consulte "[Preparar o Seu Microsoft SQL Server](#)" na página 14.

NOTA

Os seguintes caracteres não são permitidos em senhas de bancos de dados:

- Para SQLServer:] [“
- Para PostgreSQL e Oracle: “

Configurar o computador ou computadores servidor

- 1 Ingrese em um domínio existente. A alteração do domínio do servidor após a instalação exige que o Suporte Agilent seja consultado diretamente.
- 2 Desconecte o servidor da Internet até instalar as mais recentes correções de segurança e proteções antivírus.

NOTA

Se você estiver atualizando e usava a autenticação local do Windows na sua última configuração, é necessário reconfigurar o servidor para usar o domínio interno ou do Windows antes de começar esta atualização.

- 3 Instale e configure o sistema operacional do servidor. Consulte as informações do seu usuário Windows para obter detalhes.
- 4 As portas 80 e 443 devem ser liberadas antes da instalação de qualquer configuração. Se o Serviço de Publicação na World Wide Web estiver habilitado no sistema operacional, desabilite-o antes de iniciar qualquer instalação do OpenLab.

NOTA

TLS 1.0, TLS 1.1 e SSL 3.0 não são exigidos pelo OpenLab Server/ECM XT. Por motivos de segurança, a Agilent recomenda desabilitar esses protocolos, conforme as instruções fornecidas pela Microsoft.

- 5 Execute a **Ferramenta de Preparação do Sistema**. A ferramenta pode ser encontrada na mídia de instalação do OpenLab em \Setup\Tools\SPT.

A Ferramenta de Preparação do Sistema é sempre executada como parte da instalação. No entanto, para evitar atividades demoradas e qualquer reinicialização associada durante a instalação, a Agilent recomenda executar primeiro a Ferramenta de Preparação do Sistema.

NOTA

Para instalações do Windows Server 2022, use o procedimento descritos em "**Instruções da Ferramenta de Preparação do Sistema para Windows Server 2022**" na página 30 antes de instalar o software.

- a Copie todo o conteúdo da mídia para uma unidade local.
- b Para executar a ferramenta na linha de comando, execute o seguinte comando (substitua o Win2016 ou Win2019 conforme necessário):

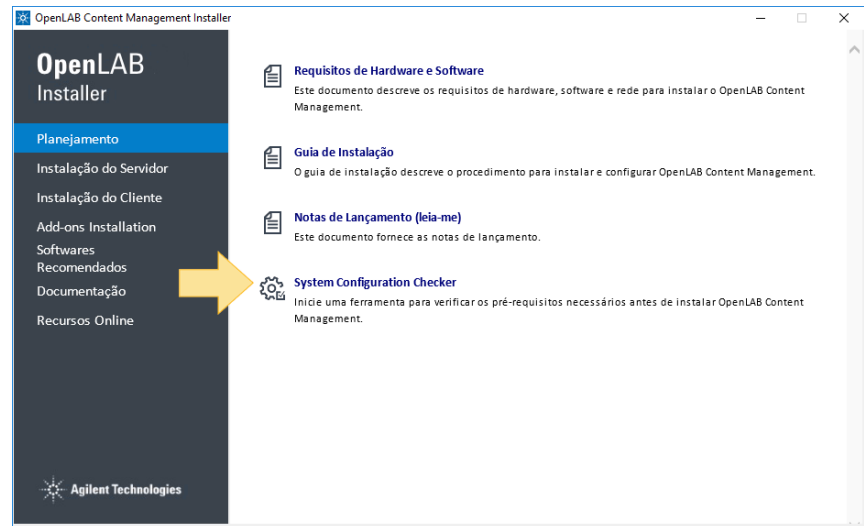
```
SystemPreparationTool.exe -silent ConfigurationName="OpenLab  
(CDS, ECMXT)~2.7~Server~Win2019"
```

OU

- c Para executar a SPT a partir do instalador, clique com o botão direito no arquivo **setup.exe** e execute-o como administrador. Se o Controle de Conta de Usuário (UAC) estiver ativo, esta etapa necessitará de uma confirmação ativa para continuar.

Selecione **OpenLab Server/ECM XT** e clique em **OK**.

Na tela **Planejamento**, clique em **Ferramenta de Preparação do Sistema**.



- d Selecione a configuração do produto e clique em **Continuar**.
 - e A ferramenta verifica todas as configurações e exibe o status atual (Aprovado ou Falha) na página Configuração Atual.

Você pode desmarcar as caixas de seleção das configurações recomendadas. As configurações obrigatórias não podem ser apagadas. As ações recomendadas são selecionadas por padrão e serão aplicadas, a menos que sejam desmarcadas.

Após selecionar todas as configurações, clique em **Aplicar Correções**.
 - f A Ferramenta de Preparação do Sistema tenta corrigir as configurações selecionadas e exibe o novo status na página Atualizar Configuração.

Clique em **Abrir arquivo de log** para exibir um log de todas as ações executadas.

Clique em **Próximo**.
 - g Um relatório de preparação do sistema lista o novo status de todas as configurações selecionadas e fornece instruções para as configurações que você deve corrigir manualmente.

Para imprimir o relatório, clique em **Imprimir**.

Para fechar a Ferramenta de Preparação do Sistema, clique em **Concluir**.
- 6 Se estiver usando um programa antivírus, verifique se ele está configurado conforme descrito em "**Configurar o Programa Antivírus**" na página 76.

- 7 Obtenha o nome do servidor. Será necessário inserir estas informações durante a instalação. O software não será instalado em um servidor cujo nome contenha o caractere de traço inferior.
- 8 Obtenha as credenciais de administrador do servidor. Será necessário inserir estas informações durante a instalação.
- 9 Escolha um local do diretório a ser usado para os índices de banco de dados. Será necessário inserir estas informações durante a instalação.
- 10 Escolha um local do diretório ou do Amazon Web Service a ser usado para o conteúdo do banco de dados. Será necessário inserir estas informações durante a instalação.

Preparar o Seu Microsoft SQL Server

Se desejar usar um Microsoft SQL Server como seu banco de dados do OpenLab, execute os seguintes procedimentos antes de instalar o software OpenLab. Revise o *Guia de Requisitos de Hardware e Software do Agilent OpenLab Server e OpenLab ECM XT* para as versões suportadas do SQL Server.

NOTA

A propriedade XACT_ABORT na configuração do servidor de banco de dados deve ser definida como desativada. Por padrão, isso já está definido. No entanto, se tiver uma instalação personalizada, certifique-se de que essa propriedade esteja definida como desativada.

Consulte a sua documentação da Microsoft para obter detalhes sobre o software SQL Server.

- 1 Instale o Microsoft SQL Server.
- 2 Durante a instalação, altere a autenticação do servidor para o modo misto. Certifique-se de que a compilação no nível do servidor seja **SQL_Latin1_General_CP1_CI_AS**.
- 3 Habilite o login para usuário sa.
- 4 Reinicie o serviço **SQL Server** e inicie sessão com a **Autenticação do SQL Server**.
- 5 Desabilite o recurso **Reporting Services**. Esses serviços usam a porta 80 e entrarão em conflito com o servidor Web do OpenLab Content Management. Consulte as informações do usuário SQL para obter detalhes.

Se o servidor de banco de dados for separado do servidor OpenLab Content Management, configure o servidor de banco de dados para permitir a solicitação de acesso remoto a partir dos servidores OpenLab Content Management e do servidor de indexação OpenLab.

Usar Scripts para Preparar o Banco de Dados

É possível usar o script `prepare_db_mssql.sql` para criar os bancos de dados OLSharedServices e DataStore para o OpenLab Server ou ECM XT. As instruções são fornecidas no script.

Os scripts não criam a estrutura completa do banco de dados (tabelas, por exemplo). Você precisará ser um usuário de domínio com acesso total aos bancos de dados ao executar o instalador. Certifique-se de que tem acesso aos nomes, usuários e senhas do banco de dados (por exemplo, `olss` e `dsadmin`) antes de executar o instalador. O modo misto deve ser habilitado.

Preparar o Seu Servidor Oracle

Se você planeja usar um banco de dados do servidor Oracle, ele deverá ser instalado e configurado antes da instalação do software OpenLab.

- 1 Instalar o servidor Oracle. Durante a instalação:
 - a Para o Oracle, não selecione **Criar como Banco de Dados Contêiner**.
 - b Configure o Oracle com o conjunto de caracteres para banco de dados **AL32UTF8**.
 - c Defina a senha para os usuários **SYS** e **SYSTEM**.
- 2 Alterar a configuração do servidor. Desbloqueie a conta **CTXSYS** usada para indexação de texto e forneça uma senha.

Configurar o seu servidor Oracle para hot backup

Use este procedimento para preparar o banco de dados de um servidor Oracle para executar um hot backup. Este procedimento só é necessário uma vez. Conclua este procedimento apenas quando não houver atividade no banco de dados.

- 1 "**Criar uma pasta para a área de recuperação rápida (FRA)**" na página 16.
- 2 "**Configurar a área de recuperação rápida (FRA)**" na página 16.
- 3 "**Definir o banco de dados para o modo ARCHIVELOG**" na página 17.
- 4 "**Configurar política de retenção**" na página 17.

NOTA

Todos os comandos RMAN e SQL exigem um ponto-e-vírgula (;) no final do comando.

NOTA

Estabeleça uma conexão com o banco de dados antes de executar os comandos RMAN ou SQL. Se um comando anterior fechar a conexão (por exemplo, `SHUTDOWN IMMEDIATE`), talvez seja necessário restabelecer a conexão com o banco de dados antes de executar um comando RMAN ou SQL.

Criar uma pasta para a área de recuperação rápida (FRA) Crie uma pasta em uma unidade de alto desempenho para a FRA. A Oracle sugere que o local não esteja na mesma unidade onde os arquivos de banco de dados Oracle são armazenados.

Configurar a área de recuperação rápida (FRA) FRA é uma área de armazenamento gerenciada pela Oracle que contém arquivos relacionados à recuperação. Após a criação da pasta, execute os seguintes comandos para configurar a FRA:

Tabela 4 Comandos para configurar a FRA

| Ferramenta | Comando |
|-----------------------------|--|
| Linha de Comando do Windows | <code>sqlplus /NOLOG</code> |
| SQL | <code>CONNECT SYS/thepassword AS SYSDBA</code> |
| SQL | <code>ALTER SYSTEM SET DB_RECOVERY_FILE_DEST_SIZE = '6G'</code> Consulte o seu DBA para obter um tamanho apropriado para o seu sistema. |
| SQL | <code>ALTER SYSTEM SET DB_RECOVERY_FILE_DEST = 'Path\to\FRA'</code> Este é o local em que os objetos relacionados à recuperação são colocados (por exemplo, arquivos de backup) |
| SQL | <code>ALTER SYSTEM SET LOG_ARCHIVE_DEST_1 = 'LOCATION=USE_DB_RECOVERY_FILE_DEST'</code> |

É possível visualizar esses valores usando o comando `SQL SHOW`. Por exemplo, `SHOW PARAMETER DB_RECOVER_FILE_DEST`

Definir o banco de dados para o modo ARCHIVELOG O modo ARCHIVELOG está definido para habilitar o backup a quente no Oracle. Uma vez definidos, os logs são gerados automaticamente durante qualquer atividade do banco de dados. Execute os seguintes comandos:

Tabela 5 Comandos para definir o banco de dados no modo ARCHIVELOG

| Ferramenta | Comando |
|------------|--|
| SQL | SHUTDOWN IMMEDIATE Antes de executar este comando, certifique-se de que todos os usuários estejam fora do sistema e que nenhum trabalho esteja em execução. Toda a atividade SQL será interrompida. |
| SQL | STARTUP MOUNT |
| SQL | ALTER DATABASE ARCHIVELOG |
| SQL | ALTER DATABASE OPEN |

Para exibir o modo atual, execute o seguinte comando SQL:

```
SELECT LOG_MODE FROM V$DATABASE
```

Configurar política de retenção Uma política de retenção determina quando os arquivos de backup não são mais necessários para atender aos seus objetivos de recuperação de dados. Se a FRA estiver em uso, o Oracle removerá automaticamente os arquivos obsoletos. Execute os seguintes comandos:

Tabela 6 Comandos para configurar a política de retenção

| Ferramenta | Comando |
|-----------------------------|--|
| Linha de comando do Windows | rman TARGET SYS@<YOURINSTANCENAME> nocatalog Substitua o nome da instância do Oracle. Não inclua < > no comando. Por exemplo, rman TARGET SYS@OPENLAB nocatalog |
| RMAN | CONFIGURE RETENTION POLICY TO RECOVERY WINDOW OF 7 DAYS Consulte o seu DBA para obter o valor apropriado para a sua estratégia de backup. |

Configurar um Servidor de Banco de Dados Remoto

Use os procedimentos indicados nesta seção para configurar um servidor de banco de dados remoto.

NOTA

Os procedimentos desta seção não se aplicam a um servidor básico ou servidor tudo-em-um.

Configurar um servidor de banco de dados MS SQL remoto

Se você já tiver instalado um servidor MS SQL, siga as instruções indicadas nesta seção. Caso contrário, instale o servidor MS SQL e configure o modo misto ao configurar a instalação.

Etapa 1. Configurar a rede do servidor SQL

- 1 Clique em **Iniciar > Servidor Microsoft SQL > SQL Server Configuration Manager**.
 - a Expanda a opção **Configuração da rede do servidor SQL**.
 - b No painel esquerdo, selecione **Protocolos** para <instancename>.
 - c No painel direito, clique com o botão direito em **Pipes nomeados** e selecione **Habilitar** (se estiver desabilitado).

Pipes nomeados são um sistema Windows para comunicação entre processos. No caso do servidor SQL, se o servidor estiver na mesma máquina do cliente, será possível usar pipes nomeados para transferir os dados, ao contrário de TCP/IP.

- 2 Selecione **Serviços do servidor SQL** e execute Serviços interrompidos.

O programa SQL ServerBrowser é executado como um serviço do Windows e pesquisa as solicitações de entrada para recursos do Microsoft SQL Server, além de fornecer informações sobre as instâncias do servidor SQL instaladas no computador.

O SQL Server Agent é um serviço do Microsoft Windows que executa tarefas administrativas agendadas, chamadas de trabalhos no servidor SQL.

- 3 Para qualquer serviço que tenha sido interrompido,
 - a Clique com o botão direito no serviço e selecione **Propriedades**.
 - b Na guia **Serviço**, no menu suspenso **Modo de Início**, selecione **Automático**.

Etapa 2. Reiniciar os serviços SQL

Reinicie todos os serviços SQL ou reinicie o PC. Se optar por reiniciar todos os serviços SQL, existem duas maneiras de abrir os Serviços:

- Clique em **Iniciar** e insira **Serviços** no campo de pesquisa e, em seguida, abra os Serviços e reinicie todos os serviços SQL.
- Clique em **Iniciar** e abra **Painel de Controle > Ferramentas de Administração > Serviços** e reinicie todos os serviços SQL.

Etapa 3. Definir as configurações de antivírus

Se você tiver um antivírus instalado, deverá configurá-lo para que o servidor MS SQL funcione com conexões TCP remotas por meio da porta para 1433 (padrão) e 1434 (instância personalizada).

Além disso, adicione sqlserver.exe às exceções. Isso permite que o aplicativo funcione na rede de domínio pública e privada.

Isso é necessário para o servidor SQL, pois o antivírus pode bloquear tráfego de rede "indesejado".

Por exemplo, adicione o caminho %ProgramFiles%\Microsoft SQL Server\MSSQL15.CUSTOMINSTANCE\MSSQL\Binn\sqlservr.exe.

Se você não tiver um antivírus, será necessário configurar o Windows Defender Firewall:

- 1 Navegue até **Painel de Controle > Sistema e Segurança > Windows Defender Firewall > Configurações Avançadas > Regras de Entrada**.
- 2 Clique com o botão direito em **Arquivo e Compartilhamento de Impressora (SMB-In)** na lista e selecione **Habilitar Regra**.
- 3 No painel esquerdo, clique com o botão direito em **Regras de Entrada** e selecione **Nova Regra**.
- 4 Selecione **Programa** e clique em **Próximo**.
- 5 Selecione **Este caminho de programa**, insira o caminho para sqlserver.exe e clique em **Próximo**.
- 6 Selecione **Permitir a conexão** e clique em **Próximo**.

7 Selecione todas as caixas de seleção e clique em **Próximo**.

8 Adicione o nome e clique em **Concluir** para criar a regra.

Você também deve adicionar uma regra para a porta TCP 1433 e porta UDP 1434 se elas apresentarem outra instância.

1 Selecione **Porta** e clique em **Próximo**.

2 Adicione a porta e clique em **Próximo**.

3 Selecione **Permitir a conexão** e clique em **Próximo**.

4 Selecione todas as caixas de seleção e clique em **Próximo**.

Etapa 4. Definir as configurações de login do servidor SQL

Se você adicionar um novo usuário, por exemplo, após adicionar um PC ao domínio, poderá usar o MS SQL Management Studio para criar um login.

1 Abra o Management Studio.

2 Conecte-se ao servidor.

3 Selecione **Segurança > Logins**.

4 Para adicionar um usuário local ou de domínio, clique com o botão direito em **Logins** e selecione **Novo Login**.

5 Clique em **Pesquisar**, insira um nome de usuário e clique em **OK**.

6 Abra a guia **Funções do Servidor** para este usuário e selecione a função sysadmin.

NOTA

Se um usuário de domínio for usado, não poderá existir um usuário local com o mesmo nome.

Esses tipos de usuário somente podem ser usados com as configurações da Autenticação do Windows para um banco de dados.

Depois de concluir todas essas instruções, siga a Etapa 1 e a Etapa 2 da instalação do servidor para o OpenLab Server/ECM XT, especificando o endereço do servidor desejado e o nome da instância, e use o login adicionado no MS SQL Management Studio.

Configurar um servidor de banco de dados PostgreSQL remoto

NOTA

Os procedimentos nesta seção não se aplicam a uma instalação de servidor básico ou tudo-em-um.

No OpenLab Installer, execute a Etapa 1 – Instalar ou atualizar pré-requisitos de software. Depois de concluída, reinicie o computador e execute as seguintes etapas de configuração.

NOTA

Instale e configure o servidor de banco de dados antes de executar a Etapa 1 do Instalador do OpenLab no Servidor do Content Management.

Etapa 1. Configuração de Rede do Servidor PostgreSQL

- 1 Remova o comentário e altere listen_addresses de 'localhost' para '*' no arquivo postgresql.conf. Isso habilita o caminho: C:\ProgramData\Agilent\PostgreSql\Data-14-OLCM.
- 2 Corrija o arquivo pg_hba.conf para que as máquinas remotas possam se conectar ao servidor PostgreSQL. Por padrão, a instância do PostgreSQL é configurada para permitir somente conexões do próprio host do PostgreSQL. Para permitir que servidores OpenLab Server/ECM XT remotos se conectem ao banco de dados PostgreSQL, você deve adicionar quatro linhas ao pg_hba.conf para cada servidor OpenLab Server/ECM XT remoto ou servidor de indexação OpenLab. O método md5 é obrigatório para todos os servidores PostgreSQL implantados com a Etapa 1 do instalador do OpenLab Server/ECM XT.

Adicione as seguintes linhas para um servidor OpenLab Server/ECM XT com endereço IPv4 172.16.0.111 e endereço IPv6 fc00:1ac4:65fb:34cb:e71c:db64:c33:e1ed:

```
host all "postgres" 172.16.0.111/32 md5
host all "postgres" fc00:1ac4:65fb:34cb:e71c:db64:c33:e1ed/128 md5
host all all 172.16.0.111/32 md5
host all all fc00:1ac4:65fb:34cb:e71c:db64:c33:e1ed/128 md5
```

É possível definir intervalos de sub-rede em vez de endereços IP únicos em pg_hba.conf. O exemplo a seguir permite todas as conexões com o servidor de banco de dados PostgreSQL originadas do intervalo de endereços 172.16.0.0 a 172.16.0.255 e do intervalo de endereços IPv6 fc00:1ac4:65fb:34cb::/64:

```
host all "postgres" 172.16.0.0/24 md5
host all "postgres" fc00:1ac4:65fb:34cb::/64 md5
host all all 172.16.0.0/24 md5
host all all fc00:1ac4:65fb:34cb::/64 md5
```

Consulte a documentação de `pg_hba.conf` do PostgreSQL se mais informações forem necessárias.

Restringir o acesso ao banco de dados PostgreSQL aos hosts do OpenLab Server/ECM XT aumentará a segurança. Um firewall semelhante configurado restringirá o acesso remoto ao servidor de banco de dados de forma ainda mais eficaz.

Etapa 2. Configurar um usuário personalizado

Deve ser usada uma conta de domínio com permissões administrativas para restaurar um sistema com servidor PostgreSQL remoto. Para topologias de 4 servidores, isso é necessário para permitir o acesso aos recursos de administração do sistema exigidos para iniciar e interromper os serviços PostgreSQL durante o backup a frio e o procedimento de restauração.

Para criar ou configurar uma conta, siga as instruções. Se você já tem um administrador, ignore esta etapa e vá para "**Etapa 3. Definir as configurações de firewall**" na página 23.

Você pode usar qualquer nome personalizado para a conta.

- 1 Adicionar uma conta ao PC:
 - a Clique em **Iniciar > Configurações > Contas > Outros usuários > Adicionar outra pessoa a este PC > Usuários**.
 - b Clique com o botão direito em **Usuários** e selecione **Novo Usuário**.
 - c Adicione as informações do usuário e a senha e, em seguida, clique em **Criar**. (recomenda-se definir a senha do usuário para **nunca expirar**).
- 2 Adicionar uma conta ao grupo Administradores:
 - a Clique em **Iniciar > Configurações > Contas > Outros usuários > Adicionar outra pessoa a este PC > Grupos**.
 - b Clique com o botão direito em **Administradores**.
 - c Selecione **Propriedades**.
 - d Clique em **Adicionar** e insira a nova conta.

Etapa 3. Definir as configurações de firewall

Se você tiver um firewall de terceiros instalado, deverá configurá-lo para que o servidor PostgreSQL funcione com conexões TCP remotas por meio da porta especificada durante a instalação. Se você estiver usando o Windows Defender Firewall, siga as instruções abaixo.

- 1 Navegue até **Painel de Controle > Sistema e Segurança > Windows Defender Firewall > Configurações Avançadas > Regras de Entrada**.
- 2 Clique com o botão direito em **Arquivo e Compartilhamento de Impressora (SMB-In)** na lista e selecione **Habilitar regra**.
- 3 Clique com o botão direito em **Arquivo e Compartilhamento de Impressora (Solicitação de Eco – ICMPv4-In)** na lista e selecione **Habilitar Regra**.
- 4 No painel esquerdo, clique com o botão direito em **Regras de Entrada** e selecione **Nova Regra**.
- 5 Selecione **Porta** e clique em **Próximo**.
- 6 Adicione a porta padrão 5432 ou uma porta personalizada usada durante a instalação e clique em **Próximo**.
- 7 Selecione **Permitir a conexão** e clique em **Próximo**.
- 8 Selecione todas as caixas de seleção (Domínio, Público, Privado) e clique em **Próximo**.
- 9 Adicione o nome e clique em **Concluir**.

Etapa 4. Reiniciar o serviço PostgreSQL

Reinicie o serviço PostgreSQL ou o PC. Para reiniciar o serviço, existem duas maneiras de abrir os Serviços:

- Clique em **Iniciar**, insira Serviços no campo de pesquisa e, em seguida, abra os Serviços.
- Clique em **Iniciar** e navegue até **Painel de Controle > Ferramentas de Administração > Serviços**.

Clique com o botão direito no serviço PostgreSQL olcm-postgresql-x64-14 e selecione **Reiniciar**.

Ajustar o servidor PostgreSQL externo

O seguinte procedimento é um exemplo para um servidor PostgreSQL externo com 32 GB de memória.

O PostgreSQL é instalado em C:\Program Files (x86)\PostgreSQL-14-OLCM.

Os dados do PostgreSQL são instalados em E:\ProgramData\Agilent\PostgreSqlData-14-OLCM.

Configure o WAL (registro Write-Ahead) para outro disco.

- 1** Interrompa o serviço PostgreSQL.
- 2** Mova a pasta do WAL para E:\ProgramData\Agilent\PostgreSqlData-14-OLCM\pg_wal para F:\pg_wal.
- 3** Usando o prompt de comando (como Administrador), execute o seguinte comando:

```
mklink /D "E:\ProgramData\Agilent\PostgreSqlData-14-OLCM\pg_wal" F:\pg_wal
```

- 4 Atualize e remova o comentário (se existente) dos seguintes parâmetros em E:\ProgramData\Agilent\PostgreSqlData-14-OLCM\postgresql.conf.

Tabela 7 Configuração do PostgreSQL

| | Banco de dados para solução de 2 servidores | Banco de dados para solução de 4 servidores |
|----------------------------------|--|--|
| | 2xCPU – 2,6 Ghz ou superior, mínimo de 16 vCPU 32 GB | 2xCPU – 2,6 Ghz ou superior, mínimo de 16 vCPU 64 GB |
| max_connections | 150 | 300 |
| shared_buffers | 8 GB | 16 GB |
| effective_cache_size | 24 GB | 48 GB |
| maintenance_work_mem | 2097151 kB | 2097151 kB |
| checkpoint_completion_target | 0,9 | 0,9 |
| wal_buffers | 16 MB | 16 MB |
| default_statistics_target | 100 | 100 |
| random_page_cost | 1.1 (se usar armazenamento SSD) 4 (se usar armazenamento HDD) | 1.1 (se usar armazenamento SSD) 4 (se usar armazenamento HDD) |
| work_mem | 9175 kB | 18495 kB |
| min_wal_size | 2 GB | 2 GB |
| max_wal_size | 8 GB | 8 GB |
| max_worker_processes | 12 | 12 |
| max_parallel_workers_per_gather | 4 | 4 |
| max_parallel_workers | 12 | 12 |
| max_parallel_maintenance_workers | 4 | 4 |

Configurar o armazenamento compartilhado no servidor de arquivos do Windows

Esta seção se aplica se você estiver instalando uma topologia de 4 servidores.

É configurado um armazenamento compartilhado de modo a manter o conteúdo do OpenLab Server/ECM XT. O armazenamento compartilhado é seguro ao permitir o acesso apenas a partir do usuário de domínio do Windows planejado, que é a conta de serviço para os servidores do Content Management do OpenLab Server/ECM XT.

Para configurar uma pasta de armazenamento compartilhado no servidor:

- 1 Faça login no servidor de arquivos do Windows como o usuário de domínio do Windows, que é o membro do grupo de administradores local.
- 2 Crie uma pasta de armazenamento compartilhado.
- 3 Clique com o botão direito na pasta de armazenamento compartilhado e selecione **Propriedades**.
- 4 Selecione a guia **Compartilhamento**.
- 5 Clique em **Compartilhar**.
- 6 Adicione a conta do usuário de domínio do Windows planejado (a conta de serviço) e conceda permissão de Leitura/Gravação.
- 7 Abra o **Gerenciador de Servidores**.
- 8 Selecione **Serviços de Arquivo e Armazenamento > Compartilhamentos**.
- 9 Clique com o botão direito na configuração do armazenamento compartilhado e selecione **Propriedades**.
- 10 Selecione **Configurações**.
- 11 Selecione **Habilitar enumeração baseada no acesso**.
- 12 Desmarque **Permitir cache de compartilhamento**.
- 13 Clique em **OK**.

O servidor de arquivos pode ser configurado em diferentes sistemas operacionais ou um NAS que suporte o compartilhamento de armazenamento usando o protocolo SMB.

Preparar o Amazon Web Service S3

Revise as informações a seguir se estiver planejando usar o Amazon Web Service S3 para o armazenamento de arquivos.

Nomear o bucket

Os nomes dos buckets devem ter entre 3 e 63 caracteres. Os nomes dos buckets podem consistir apenas em letras minúsculas, números e hífen (-).

Embora seja possível usar um ponto (.) em um bucket, isso não é recomendado porque não é um nome DNS amigável. Além disso, o host virtual ou validação de certificado não funcionará corretamente com um ponto (.)

Permissões e melhores práticas

- Certifique-se de que o bucket do S3 não possa ser "publicamente" acessado pela Internet. Use controles centralizados para limitar o acesso.
- Siga os princípios de "acesso com privilégios mínimos". Conceda apenas as permissões necessárias para executar a tarefa.
- Para o OpenLab Server/ECM XT, os privilégios mínimos necessários para armazenar conteúdo em um bucket do S3 (principal e de arquivo) são os seguintes:

```
s3:PutObject
s3:GetObject
s3:ListBucketMultipartUploads
s3:ListBucket
s3>DeleteObject
s3:GetObjectVersion
s3:ListMultipartUploadParts
```

- Habilite a criptografia do lado do servidor.
- Habilite o versionamento de objetos.
- Se uma instância do EC2 estiver acessando o bucket do S3 e a instância do EC2 tiver uma função IAM atribuída, a função IAM da instância do EC2 tem precedência sobre a configuração feita no Utilitário de Configuração do Servidor.

Implantações de nuvem

O ECM XT pode ser implantado em um ambiente de nuvem quando instalado com o OpenLab CDS com um Acordo de Manutenção de Software. Entre em contato com seu representante da Agilent para obter informações sobre como configurar o ECM XT na nuvem ou consulte a Configuração do OpenLab CDS, disponível em

- <https://servicedesk.li.agilent.com/plugins/servlet/desk>.

2

Instalar o Software OpenLab

Instruções da Ferramenta de Preparação do Sistema para Windows Server 2022 **30**

Iniciar o Instalador do OpenLab **32**

Instalar o software OpenLab Content Management Server **33**

Etapa 1 – Instalar ou atualizar pré-requisitos de software **34**

Etapa 2 – Criar ou atualizar o esquema do banco de dados **37**

Etapa 3 – Instalar ou Atualizar o OpenLab Content Management **43**

Etapa 4 – Configurar o OpenLab Content Management **44**

Instalar e Configurar o Servidor de Indexação OpenLab **48**

Ajustar a Java Virtual Machine (JVM) **50**

Use estes procedimentos para instalar ou atualizar o seu software OpenLab Server ou OpenLab ECM XT.

É necessário um usuário de domínio do Windows como a conta de serviço para o servidor OpenLab Content Management e para o servidor de indexação OpenLab.

Instruções da Ferramenta de Preparação do Sistema para Windows Server 2022

Ao instalar o OpenLab Server/ECM XT v2.7 em um servidor do Windows Server 2022, a Ferramenta de Preparação do Sistema (SPT) não será executada automaticamente como parte da instalação. Para garantir que o servidor de instalação seja configurado adequadamente, execute a SPT manualmente a partir do instalador.

- 1 Para executar a SPT a partir do instalador, clique com o botão direito no arquivo setup.exe e execute-o como administrador. Se o Controle de Conta de Usuário (UAC) estiver ativo, esta etapa necessitará de uma confirmação ativa para continuar. Selecione **OpenLab Server/ECM XT** e clique em **OK**.
- 2 Na página **Planejamento**, clique em **Ferramenta de Preparação do Sistema**.
- 3 Selecione a configuração do produto e clique em **Continuar**.

NOTA

Nenhuma das configurações de produto disponíveis listará o Windows Server 2022 (Win2022) como o Sistema Operacional. Portanto, selecione a configuração apropriada do produto Win2019. Por exemplo, caso esteja instalando um servidor do OpenLab ECM XT 2.7 no Windows Server 2022, selecione "OpenLab (CDS, ECMXT)~2.7~Server~Win2019".

- 4 A ferramenta verifica todas as configurações e exibe o status atual (Aprovado ou Falha) na página Configuração Atual.
Você pode desmarcar as caixas de seleção das configurações recomendadas. As configurações obrigatórias não podem ser apagadas. As ações recomendadas são selecionadas por padrão e serão aplicadas, a menos que sejam desmarcadas.
Após selecionar todas as configurações, clique em **Aplicar Correções**.
- 5 A SPT tenta corrigir as configurações selecionadas e exibe o novo status na página **Atualizar Configuração**.
Clique em **Abrir arquivo de log** para exibir um log de todas as ações executadas. Clique em **Próximo**.

NOTA

Uma das configurações obrigatórias que a SPT tenta aplicar ao sistema é instalar o .NET Framework 3.5. Isso exige uma conexão com a Internet. Caso o computador não tenha acesso à internet, esta etapa da SPT falhará e o .NET Framework 3.5 deverá ser instalado manualmente. A Microsoft oferece várias opções de instalação. Para obter detalhes, consulte:

<https://docs.microsoft.com/en-us/windows-hardware/manufacture/desktop/deploy-net-framework-35-by-using-deployment-image-servicing-and-management--dism>

ou

<https://learn.microsoft.com/en-us/dotnet/framework/install/on-server-2022>

-
- 6 Um relatório de preparação do sistema lista o novo status de todas as configurações selecionadas e fornece instruções para as configurações que você deve corrigir manualmente.

Para imprimir o relatório, clique em **Imprimir Relatório**.

Para fechar a SPT, clique em **Concluir**.

Iniciar o Instalador do OpenLab

Se você ainda não o fez, use o procedimento a seguir para iniciar o Instalador do OpenLab.

- 1 Descompacte o pacote de software para uma unidade local. Clique com o botão direito no arquivo **setup.exe** e execute-o como um administrador. Se o Controle de Conta de Usuário (UAC) estiver ativo, esta etapa necessitará de uma confirmação ativa para continuar.
- 2 Selecione **OpenLab Server/ECM XT** e clique em **OK**.

Instalar o software OpenLab Content Management Server

Se estiver atualizando em sistemas com um grande número de registros de log de atividades dos Shared Services (por exemplo, mais de 30 milhões de registros), a atualização e a migração do banco de dados podem levar até duas horas ou mais, com base no tipo de banco de dados. Planeje atualizações maiores quando possível.

CUIDADO

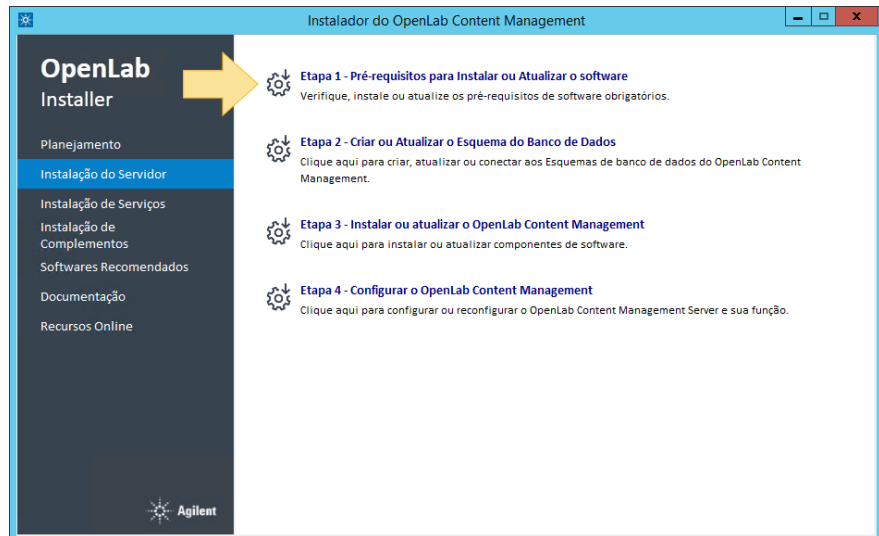
Registre e armazene as seleções que você usar durante essa instalação em um local físico diferente. Essas informações são necessárias para restaurar o sistema no improvável caso de seu sistema se tornar inoperável devido a uma falha de hardware ou software.

NOTA

Se for instalar um servidor de indexação para um sistema de 4 servidores com PostgreSQL, ignore a Etapa 2 do instalador. Na Etapa 4, forneça as informações do banco de dados para a configuração.

Etapa 1 – Instalar ou atualizar pré-requisitos de software

- 1 Na tela **Instalação do Servidor**, clique em **Etapa 1 – Instalar ou atualizar pré-requisitos de software**.



- 2 Na guia **Tipo de Banco de Dados**, selecione o banco de dados do servidor que escolheu usar e clique em **Próximo**.

Se selecionar **PostgreSQL Server**, o banco de dados necessário será atualizado para a versão 14.x após uma atualização do sistema. Consulte o *Guia de Administração do Agilent OpenLab ECM XT e OpenLab Server* para procedimentos de restauração e backup. Prossiga para a **etapa 3** na **página 35**.

Se você selecionar **Servidor de Banco de Dados Oracle** ou **Microsoft SQL Server**, prossiga para a **etapa 5** em **página 35**.

- 3 Na guia **PostgreSQL**, se for uma nova instalação, insira o **Nome** do **Servidor** e a **Porta** e clique em **Próximo**.

Se for uma atualização, esta tela não é exibida.

- 4 Na guia **Configurações do PostgreSQL**, insira os caminhos de **Instalação** e **local** do **Banco de Dados**. Crie e confirme uma senha de superusuário do PostgreSQL. Se for uma atualização, esta tela não é exibida.

NOTA

O caminho de instalação e o local do banco de dados do PostgreSQL não podem conter nomes de pastas que comecem com as letras "t", "r" ou "n".

Por exemplo, um caminho de instalação do PostgreSQL "C:\Program Files (x86)\test\Agilent Technologies" ou um local de banco de dados do PostgreSQL "C:\Program Files (x86)\test\PostgreSQL-10-OLCM" não são permitidos.

NOTA

Os seguintes caracteres não são permitidos em senhas de bancos de dados:

- Para SQLServer:] [“
- Para PostgreSQL e Oracle: “

- 5 Clique em **Próximo**.

- 6 Na guia **Repositório de Dados**, insira e confirme uma senha para as contas do Repositório de Dados. No caso de uma atualização, a nova senha redefinirá uma senha existente. Certifique-se de que documentar a senha em um local seguro.

O Repositório de dados é uma infraestrutura de armazenamento interno para diagnóstico e informações relacionadas à topologia.

Clique em **Próximo**.

- 7 A página **Preparação do Sistema** aplica as configurações obrigatórias e recomendadas do Windows.

NOTA

Para instalações do Windows Server 2022, é necessário executar a Ferramenta de Preparação do Sistema antes de iniciar a instalação. Consulte "**Instruções da Ferramenta de Preparação do Sistema para Windows Server 2022**" na página 30. A página Preparação do Sistema exibirá o erro a seguir: "Configuração 'OpenLab (CDS, ECMXT)~2.7~Server~Unknown.sysprep' não encontrada. A preparação do sistema será ignorada." Clique em **Próximo** para acessar a aba Revisão.

O instalador mostra a lista de configurações recomendadas para o sistema. Você pode desmarcar os itens que não deseja aplicar no sistema. Outras configurações obrigatórias serão aplicadas automaticamente durante a instalação.

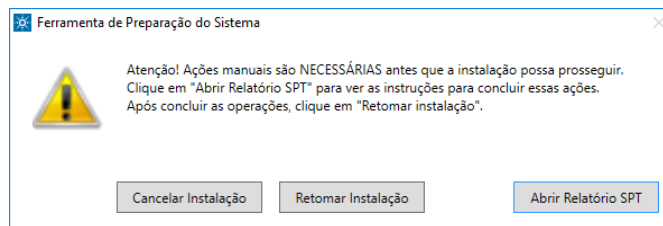
Se optar por retomar a instalação, clique em **Próximo**.

- 8 A guia **Revisão** exibe uma lista de componentes que serão instalados. Os itens listados dependem do servidor selecionado. Clique em **Instalar**.

NOTA

Para instalações do Windows Server 2022, clique em **Próximo** e pule para a **etapa 10**.

Se for necessário executar ações manuais, será solicitado que cancele a instalação, retome a instalação ou visualize o relatório da SPT.

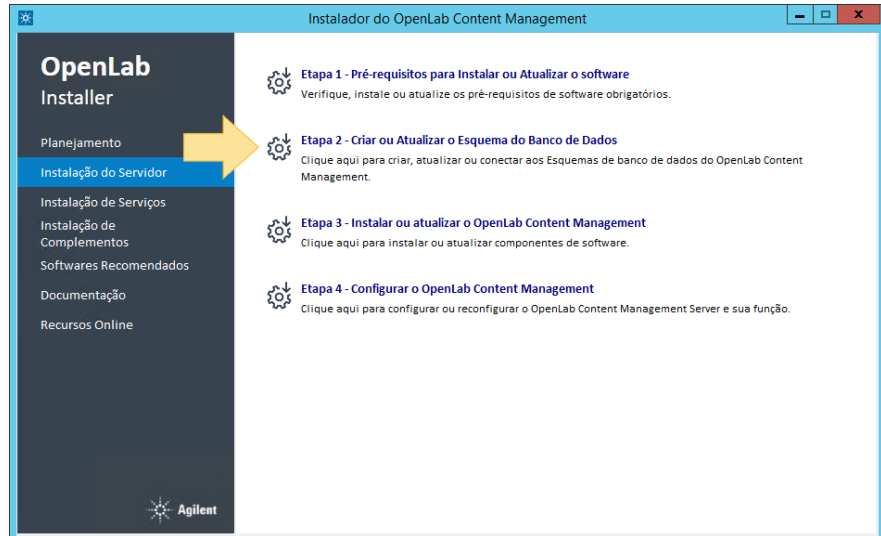


Opções para continuar:

- *Recomendado*: clique em **Abrir Relatório da SPT** para visualizar as instruções para concluir essas ações. Depois de concluir as operações, clique em **Retomar Instalação**.
 - Clique em **Cancelar Instalação** para cancelar a instalação. Efetue as atualizações necessárias e reinicie a instalação.
- 9 Clique em **Retomar Instalação** para fechar a janela de diálogo. A instalação continua mesmo se uma definição não tiver sido aplicada.
- 10 Quando a barra de progresso da instalação indicar 100%, clique em **Próximo**.
- 11 Clique em **Concluir**.

Etapa 2 – Criar ou atualizar o esquema do banco de dados

- 1 Clique em **Etapa 2 – Criar ou Atualizar o Esquema do Banco de Dados**.



- 2 Na guia **Tipo de Banco de Dados**, selecione o servidor que escolheu usar para o seu banco de dados e clique em **Próximo**.

Se for instalar o **PostgreSQL Server**, consulte "**Para um servidor PostgreSQL**" na página 38.

ou o **Oracle Database Server**, consulte "**Para um servidor Oracle**" na página 40.

Se for instalar um **Servidor Microsoft SQL**, consulte "**Para um Microsoft SQL Server**" na página 41.

Para um servidor PostgreSQL

Por padrão, será exibida a informação inserida em "**Etapa 1 – Instalar ou atualizar pré-requisitos de software**" na página 34.

1 Na guia **Servidor de Banco de Dados**, insira o **Nome do Servidor** e a **Porta**.

Selecione se está criando um banco de dados para o OpenLab Server ou conectando a um banco de dados já existente.

- **Criar um novo banco de dados para o OpenLab Server:** selecione esta opção se desejar que o instalador crie automaticamente o banco de dados. Esta opção requer o nome de usuário e senha do administrador do banco de dados.
- **Conectar e atualizar o banco de dados existente para o OpenLab Server:** selecione esta opção se já criou o esquema do banco de dados usando os scripts de SQL fornecidos.

NOTA

O software OpenLab Content Management não será instalado em um servidor cujo nome contenha o caractere de traço inferior.

Clique em **Próximo**.

Assistente do Banco de Dados OpenLAB Content Management

OpenLAB Installer

Tipo de Banco de Dados

Informações do Servidor

Autenticação do Servidor

Informações do Esquema

Revisar

Terminar

Agilent Technologies

Por favor, forneça o nome do servidor ou local de IP do PostgreSQL Server.

Nome do Servidor: localhost

Porta: 5432

Você está criando um banco de dados novo para o servidor do Content Management ou conectando a um banco de dados já existente?

Criar um novo banco de dados para o Content Management

Conectar e atualizar bancos de dados existentes do Content Management

Retornar Próximo Cancelar

- 2 Na guia **Autenticação do Banco de Dados**, as credenciais de superusuário criadas em "**Etapa 1 – Instalar ou atualizar pré-requisitos de software**" são preenchidas. Para redefinir a senha de superusuário, insira uma nova senha e selecione Redefinir Senha de Superusuário.

Se estiver se conectando a um banco de dados existente, essa guia será ignorada.

Clique em **Próximo**.

- 3 Na guia **Informações do Esquema**, são necessários dois bancos de dados separados para executar o programa: Content Management e Shared Services.

O banco de dados Content Management é usado para armazenar conteúdo e índices, e o banco de dados Shared Services é usado para administração de software e controle de acessos.

Crie senhas para cada banco de dados.

A Agilent recomenda que os nomes de Usuário de Bancos de Dados padrão permaneçam inalterados.

Clique em **Próximo**.

- 4 Na guia **Revisão**, verifique as informações e clique em **Criar Banco de Dados**.
- 5 Clique em **Concluir**.

Para um servidor Oracle

Por padrão, será exibida a informação inserida em "**Etapa 1 – Instalar ou atualizar pré-requisitos de software**" na página 34.

- 1 Na guia **Servidor de Banco de Dados**, insira o **Nome do Host**, **Porta** e **SID ou Nome do Serviço**.

Selecione se está criando um banco de dados para o OpenLab Server ou conectando a um banco de dados já existente.

- **Criar um novo banco de dados para o OpenLab Server:** selecione esta opção se desejar que o instalador crie automaticamente o banco de dados. Esta opção requer o nome de usuário e senha do administrador do banco de dados.
- **Conectar e atualizar o banco de dados existente para o OpenLab Server:** selecione esta opção se já criou o esquema do banco de dados usando os scripts de SQL fornecidos.

NOTA

O software OpenLab Content Management não será instalado em um servidor cujo nome contenha o caractere de traço inferior.

Clique em **Próximo**.

- 2 Na guia **Autenticação do Banco de Dados**, insira as credenciais de administrador do banco de dados do Oracle para instalar o esquema do banco de dados do OpenLab Content Management e clique em **Próximo**.

- 3 Na guia **Informações do Esquema**, são necessários dois esquemas separados: Content Management e Shared Services. Crie senhas para ambos e clique em **Próximo**.
- 4 Na guia **Revisão**, revise as informações e clique em **Criar Banco de Dados**.

Para um Microsoft SQL Server

Por padrão, será exibida a informação inserida em "**Etapa 1 – Instalar ou atualizar pré-requisitos de software**" na página 34.

- 1 Na guia **Servidor de Banco de Dados**, insira o nome do servidor ou o local do IP para o SQL Server. Selecione um dos seguintes:

- **Conectar à instância padrão**: insira o **Número** da porta.
- **Conectar à instância nomeada**: insira o **Nome da Instância**.

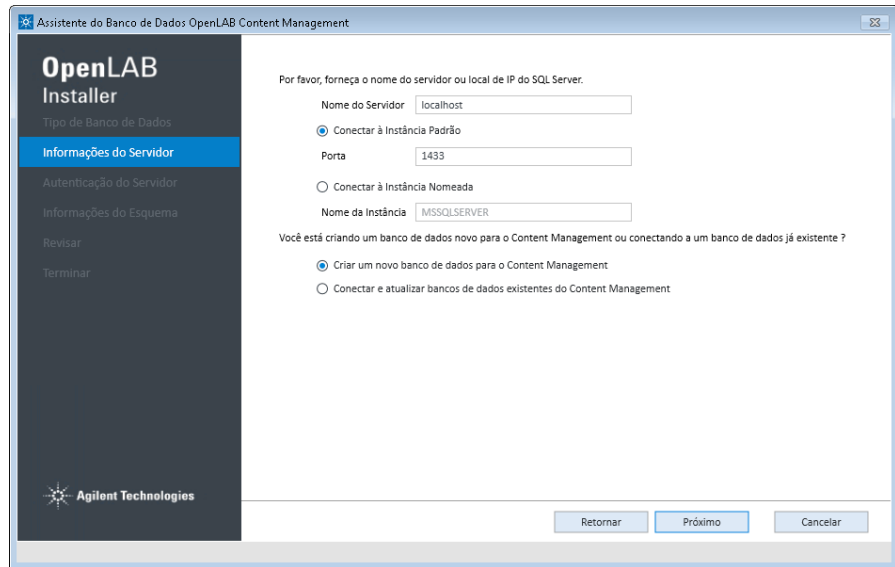
Selecione se está criando um banco de dados para o OpenLab Server ou conectando a um banco de dados já existente.

- **Criar um novo banco de dados para o OpenLab Server**: selecione esta opção se desejar que o instalador crie automaticamente o banco de dados. Esta opção requer o nome de usuário e senha do administrador do banco de dados.
- **Conectar e atualizar o banco de dados existente para o OpenLab Server**: selecione esta opção se já criou o esquema do banco de dados usando os scripts de SQL fornecidos.

NOTA

O software OpenLab Content Management não será instalado em um servidor cujo nome contenha o caractere de traço inferior.

Clique em **Próximo**.



- 2 Na guia **Autenticação do Banco de Dados**, selecione o modo de autenticação. Se você selecionar **Usar conta de administrador de banco de dados do SQL Server (sa)**, preencha os campos **Superusuário** e **Senha**.

Clique em **Próximo**.

- 3 A guia **Informações do Esquema** exibe as informações a serem usadas para conectar aos bancos de dados do OpenLab Server. É recomendado que você mantenha o **Usuário de Banco de Dados** padrão.

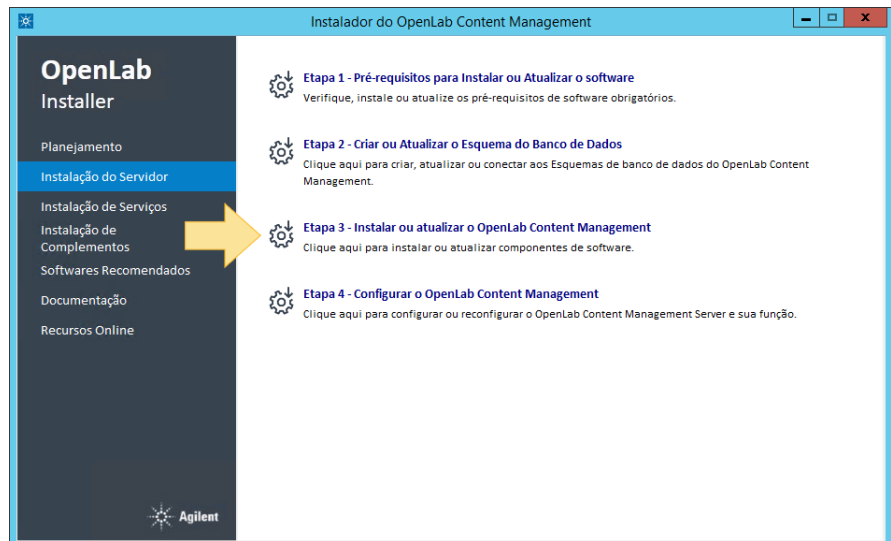
Clique em **Próximo**.

- 4 Na guia **Revisão**, revise as informações e clique em **Criar Banco de Dados**.

Etapa 3 – Instalar ou Atualizar o OpenLab Content Management

Antes da atualização de software, todos os uploads do cliente devem ser interrompidos e a Fila de Upload de Arquivos no cliente deve estar vazia.

- 1 Clique em **Etapa 3 – Instalar ou Atualizar o OpenLab Content Management**.

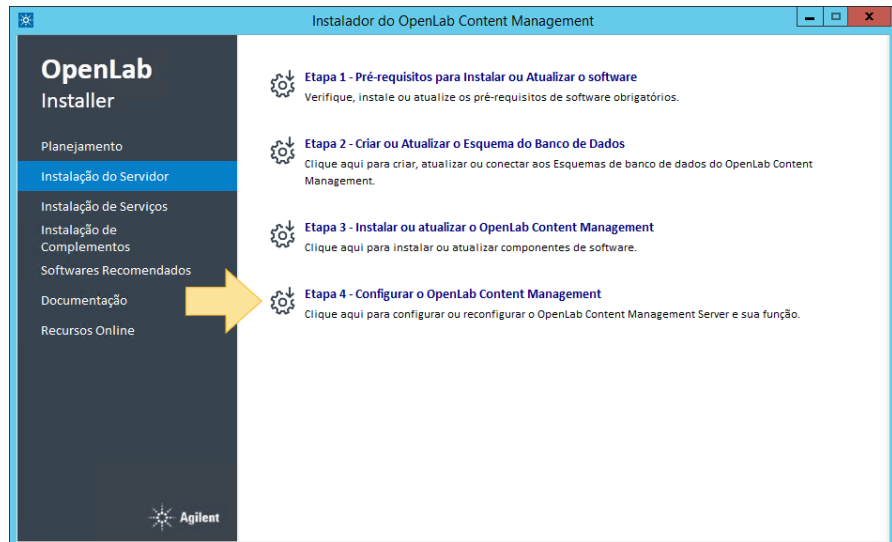


- 2 Na guia **Acordo de Licença**, revise e concorde com os termos da licença e clique em **Próximo**.
- 3 Na guia **Pasta de Instalação**, selecione a **Pasta de Instalação** e clique em **Próximo**.
- 4 A guia **Revisão** exibe os componentes que serão instalados. Para iniciar a instalação, clique em **Instalar**.
- 5 A guia **Instalar** exibe o status da instalação. Após a conclusão da instalação, clique em **Próximo**.
- 6 Na guia **Concluir**, clique em Executar Verificação de Software para verificar se o software foi instalado corretamente e, em seguida, clique em **Concluir**.

Etapa 4 – Configurar o OpenLab Content Management

Use o utilitário de Configuração do OpenLab Content Management para configurar ou reconfigurar um OpenLab Content Management Server em uma configuração autônoma ou agrupada.

- 1 Clique em **Etapa 4 – Configurar o OpenLab Content Management**.



- 2 Se você já instalou o OpenLab Server ou OpenLab ECM XT e salvou as configurações como um arquivo de configuração, você pode reutilizar essas configurações importando o arquivo de configuração na guia **Boas-vindas**. Clique em **Próximo**.
- 3 Na guia **Tipo de Banco de Dados**, selecione o tipo de banco de dados a ser utilizado e clique em **Próximo**. Por padrão, as suas seleções na "**Etapa 1 – Instalar ou atualizar pré-requisitos de software**" na página 34 serão exibidas.
- 4 Na guia **Servidor de Banco de Dados**, insira as **Informações** do **Servidor** para sua configuração.
Clique em **Verificar** para verificar as informações do servidor configurado e, em seguida, clique em **Próximo**.
- 5 Na guia **Informações** do **Esquema**, insira os nomes do banco de dados e as informações de autenticação do OpenLab Server.
Clique em **Verificar** para verificar as informações do servidor configurado e, em seguida, clique em **Próximo**.

- 6 Na guia **Configuração do Servidor**, insira sua configuração.
- Se estiver usando uma configuração do sistema tudo-em-um, selecione **Content Management com Índice e Serviços de Pesquisa**. Esta é a seleção padrão.
 - Se estiver usando uma topologia de sistema escalável ou uma topologia de 4 servidores e estiver criando o(s) servidor(es) para hospedar os serviços Web de Content Management, selecione **Apenas Content Management**.
 - Se estiver usando uma topologia de sistema escalável ou uma topologia de 4 servidores e estiver criando o servidor para hospedar os serviços de pesquisa e índices, selecione **Somente Indexação e Pesquisa**. Insira o nome de domínio totalmente qualificado do servidor no qual o Content Management está instalado e clique em **Verificar**. Consulte "**Instalar e Configurar o Servidor de Indexação OpenLab**" na página 48 para obter mais informações.

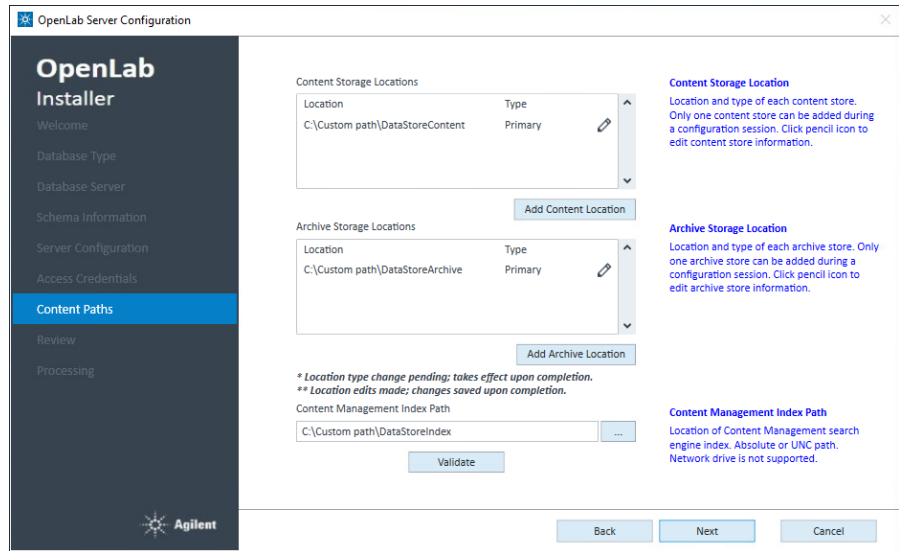
Clique em **Próximo**.

- 7 Na guia **Credenciais da Conta**, insira suas credenciais de acesso à conta. Se você estiver usando uma topologia de 4 servidores, uma topologia escalável ou um servidor de banco de dados PostgreSQL externo, use o usuário de domínio do Windows como a conta de serviço criada em "**Etapa 2. Configurar um usuário personalizado**" na página 22.

Este usuário deve ter a permissão de "Fazer logon como um serviço".

Clique em **Verificar** para verificar as credenciais e, em seguida, clique em **Próximo**.

- 8 Na guia **Caminhos de Conteúdo**, revise as informações de armazenamento de conteúdo, armazenamento de arquivos e locais de índice.
- Todos os caminhos de locais devem ser únicos. Por exemplo, o mesmo caminho não pode ser usado para o local de conteúdo e o local de arquivo.
 - Se forem utilizados caminhos UNC, deverá verificar manualmente o caminho. Verificar não será selecionável se o usuário tiver acesso de leitura e gravação ao caminho UNC.
 - Se o servidor estiver configurado como **Somente Content Management** ou **Somente Índice e Pesquisa**, configure o mesmo local de armazenamento de conteúdo para usar o caminho UNC do local de armazenamento compartilhado para os Locais de Armazenamento de Conteúdo em todos os servidores.



Para editar um local de armazenamento de conteúdo ou arquivo,

- a Clique no ícone **Editar** do local.
- b Edite as informações de local conforme necessário e clique em **Concluído**. É exibido um indicador de dois asteriscos (***) ao lado do nome do local.

Para adicionar um novo local de armazenamento de conteúdo ou arquivo,

- a Clique em **Adicionar local de conteúdo** ou **Adicionar local de arquivamento**. Apenas um novo local pode ser adicionado por vez.
- b Selecione o tipo de local, o sistema de arquivo ou Amazon S3.
- c Insira as informações necessárias. Para S3, o local deverá ser criado e estar acessível antes de ser adicionado. Consulte "**Preparar o Amazon Web Service S3**" na página 27 para obter as permissões e melhores práticas necessárias.
- d Para adicionar o local e retornar às listas de local, clique em **Concluído**. Para cancelar a adição do novo local, clique em Cancelar.

O novo local é exibido como o primeiro item da lista. É exibido um asterisco (*) ao lado do tipo de local (Primário), indicando que este novo local se tornará o local em que os arquivos são gravados.

Para remover este novo local, clique no ícone Remover.

Um asterisco (*) também é exibido ao lado do tipo de local para o local primário anterior. Isto indica que o local agora é considerado secundário e que é somente leitura. Os dados podem ser recuperados deste local, mas nenhum dado novo pode ser salvo nele.

As seguintes combinações de locais de armazenamento para locais de conteúdo e arquivamentos são suportadas para o Amazon S3:

Tabela 8 Combinações de locais de armazenamento

| Primário | Secundário |
|----------|------------------|
| S3 | no local |
| no local | no local |
| S3 | (sem secundário) |

Se o servidor estiver configurado como um **Content Management com Índice e Pesquisa** ou como um servidor **Somente Índice e Pesquisa**, o local do índice será um caminho local.

Se o servidor estiver configurado como um servidor **Somente Content Management**, o nome do host do servidor de indexação OpenLab será fornecido em vez de um caminho. O servidor de indexação OpenLab precisa ser ligado e as Solicitações de Eco ICMP devem ser permitidas durante a verificação.

Clique em **Verificar** para verificar os locais e, em seguida, clique em **Próximo**.

- Na guia **Configuração do Certificado**, um certificado interno do Agilent OpenLab é instalado por padrão. Caso contrário, selecione **Usar um certificado personalizado existente** e insira as informações do certificado. Em seguida, clique em **Próximo**. Para obter informações sobre como gerar certificados, consulte o *Guia de Administração do OpenLab Server/ECM XT*.

NOTA

Durante a instalação inicial, não é possível optar por usar um certificado personalizado. Esta seleção só é possível durante a reconfiguração de um servidor após a instalação.

- Na guia **Revisão**, revise o resumo de configuração do servidor. Para salvar o arquivo de configuração, clique em **Exportar**. Para aplicar a configuração, clique em **Aplicar**.

- Após a conclusão da configuração, clique em **Concluído**.

Se você atualizou o software, o processo de reconstrução do Índice de Log de Atividades do OpenLab Shared Services continua em segundo plano. O tempo necessário para reconstruir o índice depende do tipo de banco de dados e da quantidade de registros do Registro de Atividades. O processo pode levar algumas horas. Durante esse período, não é possível pesquisar o Registro de Atividades no aplicativo.

Instalar e Configurar o Servidor de Indexação OpenLab

Para um sistema de 4 servidores, execute as etapas a seguir para instalar o servidor de indexação usando o Instalador do OpenLab.

- 1 Execute a "**Etapa 1 – Instalar ou atualizar pré-requisitos de software**" na página 34 e siga as instruções para instalar todos os pré-requisitos do software.
- 2 Se você estiver usando um banco de dados PostgreSQL, prossiga para a "**Etapa 3 – Instalar ou Atualizar o OpenLab Content Management**" na página 43. Caso contrário, execute a "**Etapa 2 – Criar ou atualizar o esquema do banco de dados**" na página 37 do instalador. Escolha o servidor de banco de dados remoto e selecione **Conectar a um banco de dados existente**. Siga as instruções para finalizar esta etapa. Registre as informações configuradas nesta etapa.
- 3 Execute a "**Etapa 3 – Instalar ou Atualizar o OpenLab Content Management**" na página 43 do instalador e siga as instruções para instalar os componentes do software OpenLab.
- 4 Execute a "**Etapa 4 – Configurar o OpenLab Content Management**" na página 44 do instalador e siga as instruções para finalizar a configuração.
 - Na tela **Configuração do Servidor**, selecione **Somente Indexação e Pesquisa**. Insira o FQDN do servidor OpenLab Server/ECM XT principal e verifique a conexão.
 - Na tela **Acessar Credenciais**, use o usuário de domínio do Windows planejado como a conta de serviço
 - Na tela **Caminhos de Conteúdo**,
 - Edite o local de armazenamento de conteúdo para usar o caminho UNC do local de armazenamento compartilhado para os Locais de Armazenamento de Conteúdo.
 - Edite o local de armazenamento de arquivos para usar o caminho UNC do local de armazenamento compartilhado para os Locais de Armazenamento de Arquivos.
 - Use a unidade local do servidor de indexação OpenLab para o Caminho de Indexação do Content Management.
 - Na tela **Configuração do Certificado**, selecione **Usar certificado interno do host do Content Management**.

- 5 Atualize a memória exigida pela JVM do AlfrescoTomcat e pela JVM do Serviço de Pesquisa (consulte "**Ajustar a Java Virtual Machine (JVM)**" na página 50). Por exemplo, para um OpenLab Content Management Server com 32 GB de memória, defina a JVM para o Serviço de Pesquisa como 16 GB. Defina a JVM do AlfrescoTomcat como 8 GB.
- 6 Interrompa e desabilite o serviço OpenLab Shared Services nos Serviços do Windows.

Ajustar a Java Virtual Machine (JVM)

O OpenLab Server/ ECM XT usa um servidor Apache Tomcat, que é executado em uma Java Virtual Machine (JVM). Para otimizar os desempenhos e o gerenciamento da memória, é necessário ajustar a JVM.

- 1 No **Servidor do OpenLab**, abra um **prompt de comando** de **Administrador**.
- 2 Configure o OpenLab Server/ECM XT Server:
 - a No prompt de comando, navegue até **C:\Program Files (x86)\Agilent Technologies\OpenLab Data Store \tomcat\bin**.
 - b A partir da linha de comando, digite:
`tomcat8w.exe //ES//AlfrescoTomcat`
 - c Na janela de **propriedades alfrescoTomcat**, selecione a guia **Java**.
 - d Em **Opções de Java**, atualize o valor **-Xmx** com base nas tabelas abaixo.
- 3 Configure o Serviço de Pesquisa:
 - a No prompt de comando, navegue até **C:\Program Files (x86)\Agilent Technologies\Content Management Search Services\solr\server**
 - b A partir da linha de comando, digite:
`SolrServicew.exe //ES//SearchService`
 - c Na janela **Serviço de Pesquisa do Content Management**, selecione a guia **Java**.
 - d Em **Opções de Java**, atualize o valor **-Xmx** com base nas tabelas abaixo.
- 4 Reinicie os seguintes serviços:
 - alfrescoTomcat
 - Serviço de Pesquisa do Content Management

Tabela 9 Ajuste de JVM para um sistema "all-in-one"

| Memória do servidor | JVM do OpenLab Server/ECM XT Server | JVM do Serviço de Pesquisa |
|---------------------|---|----------------------------|
| 12 GB | -Xmx2048m | -Xmx2048m |
| 16 GB | -Xmx3276m | -Xmx4916m |
| 24 GB | -Xmx4096m | -Xmx8192m |
| 32 GB | -Xmx6g | -Xmx10g |
| 48 GB | -Xmx8g | -Xmx16g |
| 64 GB ou mais | Use metade da memória e divida a quantidade 40/60 entre a JVM do ECM XT Server e do Serviço de Pesquisa (por exemplo, -Xmx12g e -Xmx20G). | |

Tabela 10 Ajuste da JVM para uma solução de 2 servidores

| Memória do servidor | JVM do OpenLab Server/ECM XT Server | JVM do Serviço de Pesquisa |
|---------------------|--|----------------------------|
| 32 GB | -Xmx8g | -Xmx16g |
| 48 GB | -Xmx16g | -Xmx24g |
| 64 GB ou mais | Reserve 8 GB para o sistema e divida os restantes 40/60 entre a JVM do OpenLab Server/ECM XT Server e do Serviço de Pesquisa (por exemplo, -Xmx20g e -Xmx32G). | |

Tabela 11 Ajuste da JVM para uma solução de 4 servidores

| Memória do servidor OpenLab Content Management | JVM do OpenLab Server/ECM XT Server | JVM do Serviço de Pesquisa |
|--|---|----------------------------|
| 24 GB | -Xmx16g | |
| 64 GB ou superior | Reserve 8 GB para o sistema e divida o restante para o OpenLab Server/ECM XT Server (por exemplo, para um servidor de 64 GB, é -Xmx56g) | |

| Memória do servidor de indexação OpenLab | JVM do OpenLab Server/ECM XT Server | JVM do Serviço de Pesquisa |
|--|---|----------------------------|
| 32 GB | -Xmx8g | -Xmx16g |
| 64 GB ou superior | Reserve 8 GB para o sistema e divida os restantes 40/60 entre a JVM do OpenLab Server/ECM XT Server e do Serviço de Pesquisa (por exemplo, -Xmx20g e -Xmx32g) | |

Tabela 12 Ajuste da JVM para um sistema escalável

| Memória do servidor OpenLab Content Management | JVM do OpenLab Server/ECM XT Server | |
|--|---|--|
| 24 GB | -Xmx16g | |
| 64 GB ou mais | Reserve 8 GB para o sistema e divida o restante para o OpenLab Server/ECM XT Server (por exemplo, para um servidor de 64 GB, é -Xmx56g) | |

| Memória do servidor de indexação OpenLab | JVM do OpenLab Server/ECM XT Server | JVM do Serviço de Pesquisa |
|--|---|----------------------------|
| 32 GB | -Xmx8g | -Xmx16g |
| 64 GB ou mais | Reserve 8 GB para o sistema e divida os restantes 40/60 entre a JVM do OpenLab Server/ECM XT Server e do Serviço de Pesquisa (por exemplo, -Xmx20g e -Xmx32g) | |

3

Instalar Serviços para OpenLab Content Management

Preparar Ferramentas Terceirizadas 54

Instalar o Adobe Reader 54

Instalar Serviços para Content Management 55

Use os procedimentos a seguir para instalar o software em qualquer número de clientes conectados ao servidor.

O Serviços para OpenLab Content Management não precisa ser instalado ao usar o Agilent OpenLab CDS.

Antes da atualização do software ("**Etapa 3 – Instalar ou Atualizar o OpenLab Content Management**" na página 43), todos os uploads do cliente devem ser interrompidos e a Fila de Upload de Arquivos no cliente deve estar vazia.

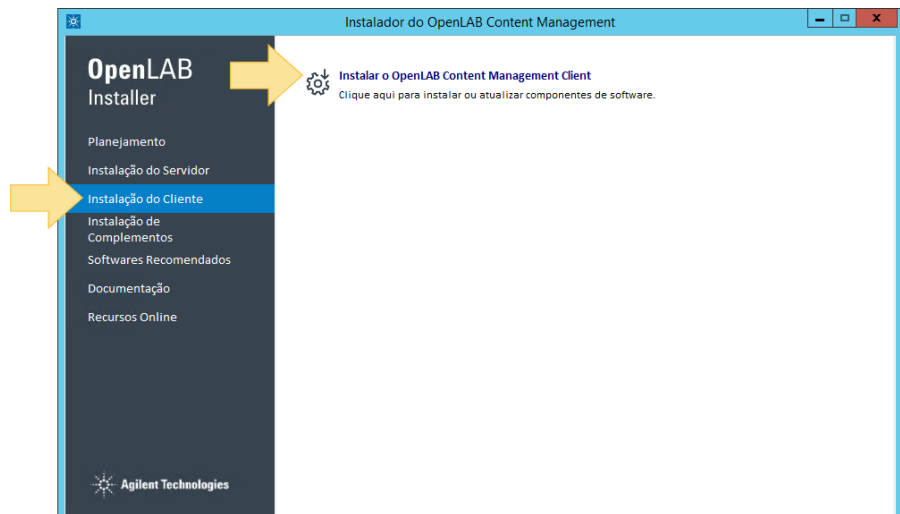
Preparar Ferramentas Terceirizadas

Instalar o Adobe Reader

O Adobe Reader pode ser instalado baixando-o da Internet e depois instalando-o.

Instalar Serviços para Content Management

- 1 A partir do pacote de software, clique com o botão direito no arquivo **setup.exe** e execute-o como administrador. Se o Controle de Conta de Usuário (UAC) estiver ativo, esta etapa necessitará de uma confirmação ativa para continuar. Para iniciar o Instalador do OpenLab, execute o arquivo **setup.exe**.
- 2 Selecione **OpenLab Server/ECM XT** e clique em **OK**.
- 3 Selecione **Instalação de Serviços > Instalar Serviços para CM**.



- 4 Leia os termos do **Acordo de Licença**. O assistente para instalação fornece um arquivo em PDF do acordo de licença para impressão na opção **Documentação** do menu principal.
Selecione **Concordo com os termos e condições**. Não será possível prosseguir com a instalação até que você concorde com esses termos.
Clique em **Próximo**.
- 5 Na guia **Pasta de Instalação**, digite o nome da pasta ou procure a pasta onde deseja armazenar os componentes do aplicativo, e clique em **Próximo**.
- 6 Na guia **Informações do Servidor**, insira o nome do host do Servidor de Shared Services e clique em **Conectar**. Clique em **Próximo**.

- 7 A guia **Preparação do Sistema** aplica as configurações obrigatórias e recomendadas do Windows.

O instalador mostra a lista de configurações recomendadas para o sistema. Você pode desmarcar os itens que não deseja aplicar no sistema. Outras configurações obrigatórias serão aplicadas automaticamente durante a instalação.

Clique em **Próximo**.

- 8 Na guia **Concluir**, clique em **Concluir**. Quando solicitado, reinicie seu sistema.

Após uma instalação bem-sucedida, você pode acessar a interface Web do OpenLab Content Management através da seguinte URL:

<https://<<server>>/datastore/> onde <<server>> é o endereço do servidor no qual o OpenLab Server/ECM XT foi instalado.

4

Configurar o Painel de Controle

Acessar o Painel de Controle **58**

Criar Usuários **59**

Adicionar usuários (apenas autenticação interna) **59**

Importar usuários (apenas autenticação de Domínio do Windows) **61**

Adicionar usuários a uma função **62**

Obter Sua Licença **65**

Obter sua licença de software online **65**

Criar uma conta SubscribeNet (somente novos usuários) **66**

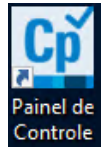
Gerar sua licença **67**

Obter Sua Licença de Software Offline **68**

Instalar Sua Licença **69**

Acessar o Painel de Controle

- 1 Clique no atalho para o **Painel de Controle** na área de trabalho ou acesse **Iniciar > Agilent Technologies > Control Panel**.



- 2 Durante a instalação, o OpenLab Content Management Server é ativado automaticamente e configurado usando autenticação interna com um usuário padrão.

Inicie sessão com o usuário **admin** e a senha **openlab**.

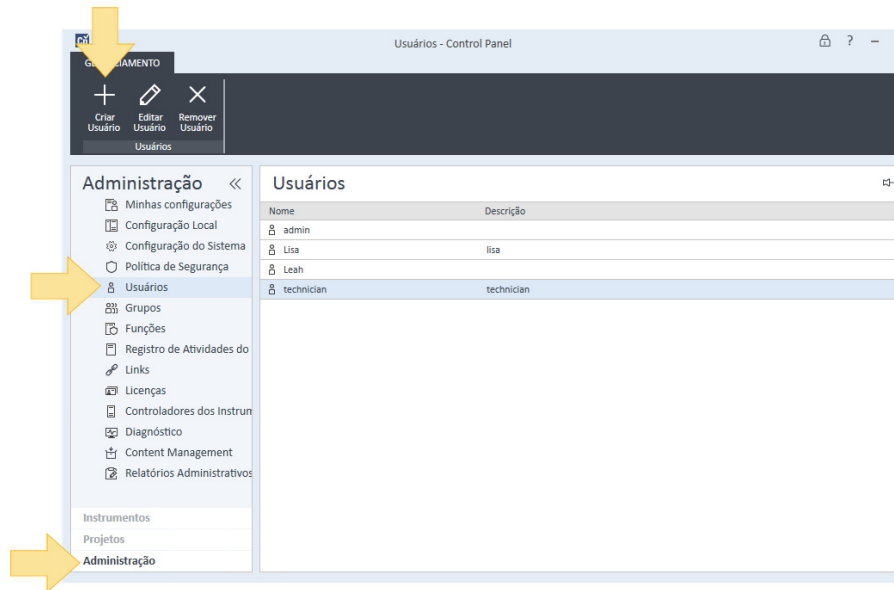
Na primeira conexão, o sistema requer a alteração da senha do usuário antes de prosseguir. Agora você pode alterar o modo de autenticação, se necessário.

Consulte a Ajuda online do Painel de Controle para obter mais informações.

Criar Usuários

Adicionar usuários (apenas autenticação interna)

- 1 Clique em **Administração > Usuários > Criar Usuário**.



- 2 Informe um **Nome** e uma **Descrição** para o usuário.
- 3 Informe uma **Senha** para o usuário. Confirme a senha. O tamanho da senha é definido em Política de segurança.

Configurar o Painel de Controle

Adicionar usuários (apenas autenticação interna)

- 4 Digite o **Nome Completo**, **E-mail** e **Informações de Contato** do usuário, se necessário. O nome completo é usado em entradas de registro de atividades e na mensagem de boas-vindas na parte inferior direita do Control Panel.

The screenshot shows a dialog box titled "Criar Usuário" with a close button (X) in the top right corner. It contains several input fields and a list of options. The "Nome (ID)" field is filled with "John S" and "Descrição" is filled with "admin". Below these are three tabs: "Geral", "Participante em um grupo", and "Participação na Função". The "Participante em um grupo" tab is selected. Under this tab, there are two password fields: "Senha:" and "Confirmar senha:", both containing five dots. Below the password fields are four more input fields: "Nome completo:", "Email:", and "Informações de contato:", all of which are empty. At the bottom of the dialog, there are four checkboxes:

- O usuário deve alterar senha no próximo login
- O usuário não pode alterar senha
- Senha nunca expira
- Conta está desativada

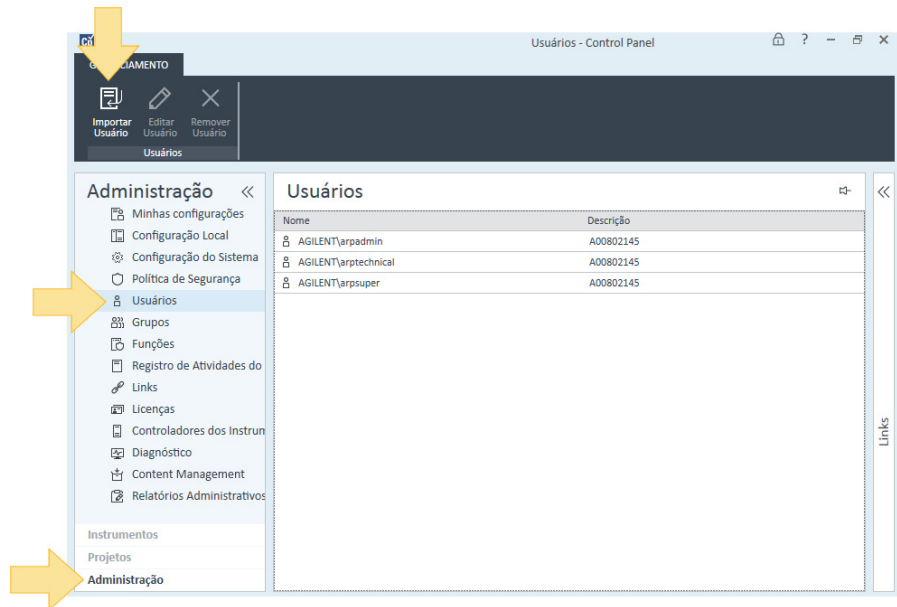
 At the bottom right of the dialog, there are two buttons: "OK" and "Cancelar".

- 5 Selecione as opções de senha.
- Para evitar que o usuário altere a senha atribuída, selecione **O usuário não pode alterar a senha**.
 - Para exigir que o usuário crie uma senha no próximo acesso, selecione a opção **O usuário deve alterar a senha no próximo login**.
 - Para permitir que o usuário utilize a senha atribuída ou altere essa senha a qualquer momento, desmarque as opções **O usuário não pode alterar a senha** e **O usuário deve alterar a senha no próximo login**.
 - Para definir que a senha nunca expire, selecione **Senha nunca expira**.
- 6 Para criar um perfil de usuário, mas evitar que o usuário acesse o Painel de Controle, selecione **Conta desativada**.
- 7 Clique em **OK**.

Importar usuários (apenas autenticação de Domínio do Windows)

Para importar usuários para o seu sistema, é necessário que você tenha privilégios para obter informações de usuário e de grupo a partir do domínio.

- 1 Clique em **Administração > Usuários > Importar Usuário**.



- 2 Pesquise no seu domínio ou computador local e adicione usuários à lista de usuários autenticados do OpenLab. A senha do domínio do usuário será necessária para iniciar sessão no Painel de Controle.
- 3 Clique em **OK**.

Adicionar usuários a uma função

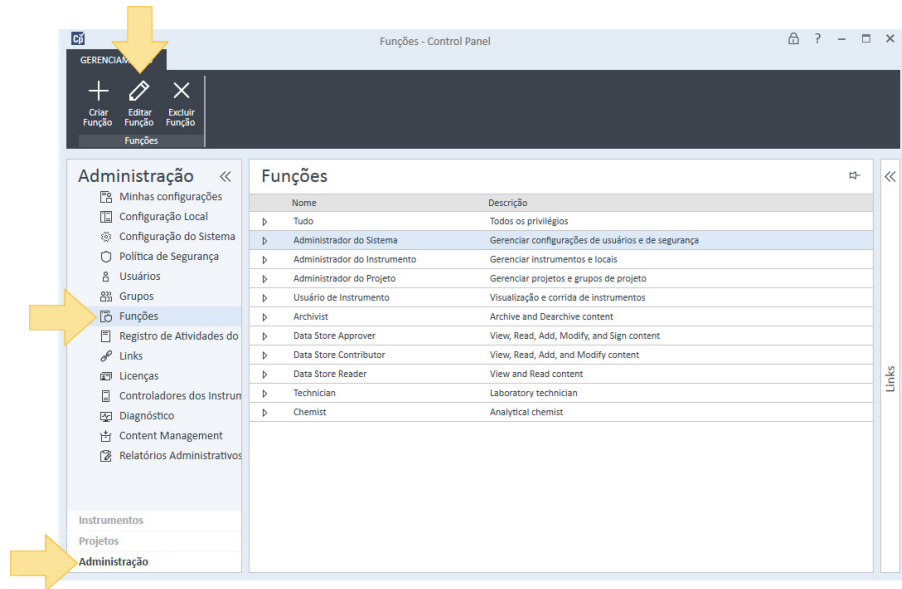
Use o Painel de Controle para gerenciar as funções e os privilégios que afetam usuários do OpenLab Content Management. É possível criar funções personalizadas ou atribuir uma ou mais das seguintes funções predefinidas do OpenLab Content Management para dar aos usuários graus variáveis de acesso à interface de usuário do Content Management.

| Privilégios | Funções do Content Management |
|---|---|
| Projeto: Visualizar projeto ou grupo de projetos Visualizar projetos no Control Panel; visualizar, pré-visualizar e fazer download de conteúdo do Content Management | <ul style="list-style-type: none"> • Leitor do Content Management • Colaborador do Content Management • Aprovador do Content Management • Administrador do Content Management • Arquivista • Administrador do Sistema • Tudo |
| Projeto: Editar conteúdo do projeto Criar, atualizar e copiar arquivos e pastas | <ul style="list-style-type: none"> • Colaborador do Content Management • Aprovador do Content Management • Administrador do Content Management • Administrador do Sistema • Tudo |
| Projeto: Assinar eletronicamente arquivos de dados Aplicar assinaturas eletrônicas a arquivos | <ul style="list-style-type: none"> • Aprovador do Content Management • Administrador do Sistema • Tudo |
| Projeto: Excluir conteúdo do projeto Excluir e mover arquivos e pastas associados a um projeto | <ul style="list-style-type: none"> • Administrador do Content Management • Tudo |
| Administrativo: Gerenciar Modelos Aplicar modelos PDF a pastas | <ul style="list-style-type: none"> • Gerenciador de Modelos PDF do Content Management • Tudo |
| Administrativo: Arquivar conteúdo Arquivamento online, configurar tarefas de arquivamento automático e desarquivar arquivos e pastas | <ul style="list-style-type: none"> • Arquivista • Tudo |
| Administrativo: Gerenciar segurança Criar usuários, grupos e funções; atribuir funções de segurança; mover e excluir arquivos e pastas no Content Management | <ul style="list-style-type: none"> • Administrador do Sistema • Tudo |
| Administrativo: Visualizar o Registro de Atividades Acessar registros de atividades | <ul style="list-style-type: none"> • Acesso ao Registro de Atividades • Administrador do Sistema • Tudo |

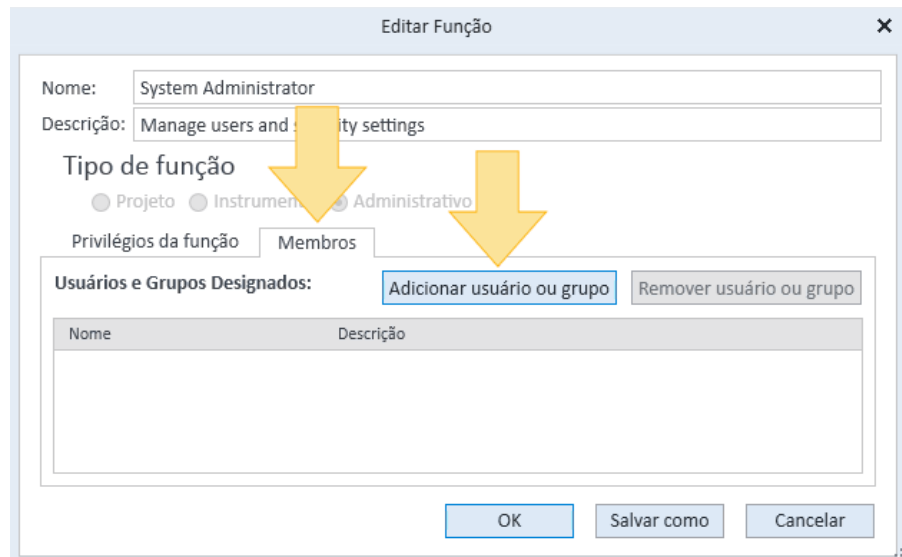
Configurar o Painel de Controle

Adicionar usuários a uma função

- 1 Clique em **Administração > Funções**.
- 2 Selecione a função que você deseja atribuir aos usuários e clique em **Editar função**.



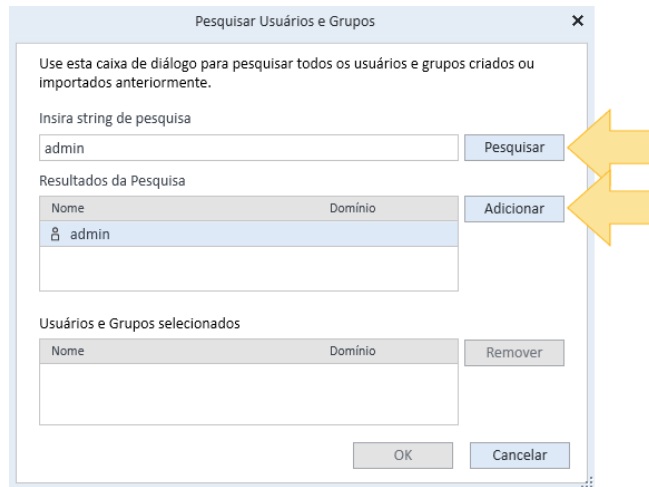
- 3 Clique em **Adicionar usuário ou grupo**.



Configurar o Painel de Controle

Adicionar usuários a uma função

- 4 Digite um termo de busca e clique em **Pesquisar** para visualizar uma lista de usuários e grupos no seu sistema.
- 5 Selecione um usuário ou grupo e clique em Adicionar.



- 6 Clique em OK.

Obter Sua Licença

O arquivo de licença contém a licença do software. Esse arquivo é instalado no servidor de licenças, no computador da estação de trabalho ou no servidor de Shared Services no qual seu produto foi instalado. O arquivo de licença está vinculado a esse endereço de servidor e não pode ser movido para outro servidor.

A informação no arquivo de licença define o tipo de sistemas de dados conectados e o tipo de arquivos armazenados no armazenamento seguro, o número de instrumentos que poderão estar conectados ao armazenamento e sua capacidade de acessar e executar certas atividades na interface do Content Management.

Obter sua licença de software online

A maneira mais eficiente de gerenciar e manter sua licença é pela Internet; contudo, se você não tiver uma conexão à internet, consulte "**Obter Sua Licença de Software Offline**" na página 68.

Tenha em mãos as informações a seguir, fornecidas no envelope lavanda que contém o seu certificado de posse do software (Software Entitlement Certificate). Caso não tenha recebido um envelope lavanda, entre em contato com seu fornecedor ou com o suporte interno.

- A etiqueta do código de autorização
- O URL para o SubscribeNet

Criar uma conta SubscribeNet (somente novos usuários)

Se você for um novo usuário que não se tenha registrado no SubscribeNet, é necessário criar uma conta primeiro.

Se você já estiver registrado no SubscribeNet, vá direto para a seção **Gerar sua licença**.

- 1 Em qualquer computador com acesso à Internet, insira o URL do SubscribeNet em um navegador.
- 2 Clique em **clique AQUI para se registrar**.
- 3 Insira o código de autorização da etiqueta e preencha as informações do perfil. O endereço de e-mail fornecido será a ID de login.
- 4 Clique em **Enviar**.

Um nome de conta será gerado e exibido. O sistema também irá enviar uma mensagem de e-mail com as seguintes informações:

- Nome da conta
- ID de login
- Senha
- Um link para acessar seu grupos de licenças no site do SubscribeNet

Gerar sua licença

- 1 Em seu OpenLab Content Management Server, use o link para abrir o site SubscribeNet.
- 2 Inicie sessão no SubscribeNet usando sua ID e senha de login.
- 3 Selecione a conta da SubscribeNet associada a esse Código de Autorização caso tenha mais de uma conta.
- 4 Clique em **Gerar licenças** na barra de navegação à esquerda e siga as solicitações para gerar a sua nova licença.
 - O **NOME DO HOST** do computador que você informar deve corresponder ao nome de rede do computador no qual o Painel de Controle está sendo executado. Não insira referências de sufixo DNS (domain.com) no nome da máquina. Se os domínios ou o nome do computador forem alterados após a licença ser instalada, essa licença deverá ser removida e uma nova licença deverá ser criada no SubscribeNet, baixada e instalada.
 - O endereço MAC é aquele do servidor de Shared Services. Para recuperar seu endereço MAC, consulte o tópico de Ajuda online do Painel de Controle, **Gerenciar o servidor de licenças > Copiar endereço MAC**. Se o adaptador de rede que fornece o endereço MAC usado durante a criação da licença for removido da máquina, sua licença não será mais válida. Será preciso gerar uma nova licença com um MAC atualmente disponível no servidor de licenças.
- 5 Quando o sistema gerar a licença, clique em **Baixar Arquivo de Licença** e salve o arquivo de licença no seu computador e em um local de backup (como um dispositivo de armazenamento portátil).

Obter Sua Licença de Software Offline

Se você não tiver uma conexão à internet, basta que você ou o engenheiro de serviço local envie as informações necessárias à Agilent para que a conta de licença seja criada em seu nome.

- 1** Tenha em mãos as informações necessárias do cliente.
 - Nome da empresa
 - Nome do departamento/laboratório
 - Nome e sobrenome
 - Endereço de e-mail
 - Número de telefone
 - Endereço, cidade, estado/província, código postal, país
 - A etiqueta com o código de autorização fornecida no envelope lavanda que contém o seu certificado de posse do software (Software Entitlement Certificate).

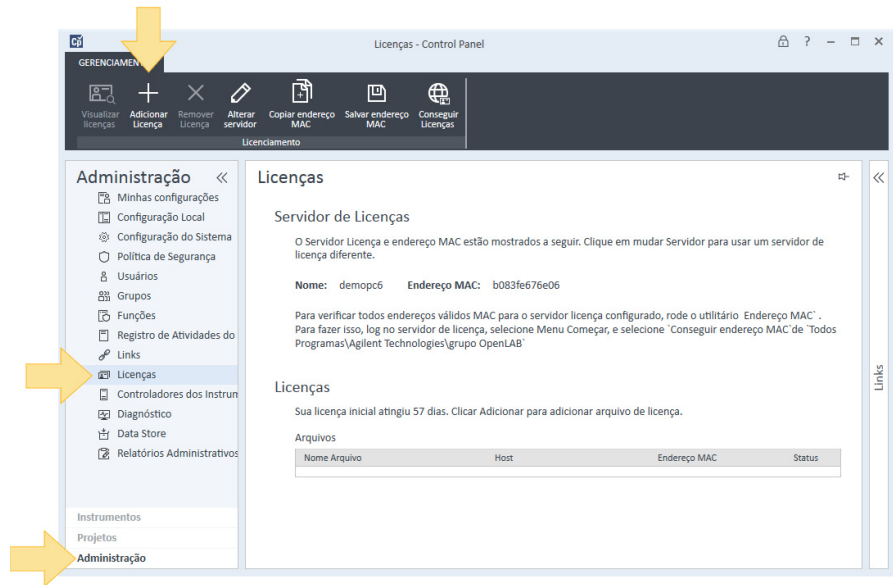
- 2** Entre em contato com o centro de vendas e serviços local da Agilent.

Após fornecer todas as informações necessárias, a Agilent irá gerar um arquivo de licença em seu nome através do SubscribeNet. O arquivo de licença será enviado para o seu endereço de envio em um CD ou o FSE local irá entregá-lo em mãos em um pen-drive.

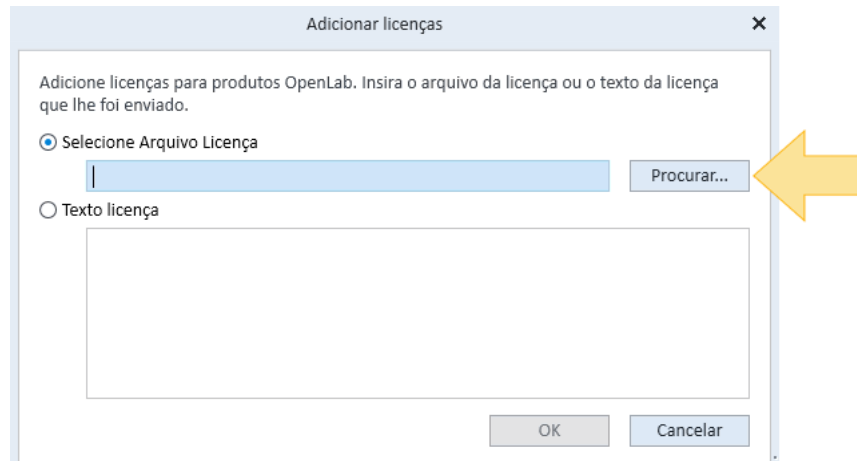
Instalar Sua Licença

Para que seu sistema esteja totalmente operacional, você deve adicionar sua licença ao Painel de Controle.

- 1 Clique no atalho para o **Painel de Controle** na área de trabalho ou acesse **Iniciar > Todos os Programas > Agilent Technologies > OpenLab > OpenLab Control Panel**.
- 2 Clique em **Administração > Licenças > Adicionar Licença**.



3 Clique em **Procurar**.



- 4 Navegue até o arquivo de licença e selecione-o (no CD, pen-drive ou pasta de rede) e clique em **Abrir**.
- 5 Clique em **OK**.
- 6 Reinicie os serviços AlfrescoTomcat em todos os nós.

NOTA

Se o seu sistema incluir um Servidor de indexação separado, reinicie o Servidor de indexação após a instalação das licenças.

5

Instalar os complementos do OpenLab ECM XT

Iniciar o Instalador do OpenLab 72

Instalar o Plug-In de Modelos em PDF para Adobe Acrobat 72

Instalar o Import Scheduler 74

Instalar o Import Services 74

Utilize esses procedimentos para instalar os complementos do OpenLab ECM XT.

Os complementos só podem ser instalados em um sistema executando o OpenLab Server com uma licença do ECM XT. Os complementos também podem ser instalados em uma topologia de Serviços para CM.

Iniciar o Instalador do OpenLab

O add-on software do OpenLab ECM XT é instalado com o Instalador do OpenLab. Para iniciar o Instalador do OpenLab, copie a mídia do software do OpenLab ECM XT para uma unidade local e execute o **Setup.exe**.

Instalar o Plug-In de Modelos em PDF para Adobe Acrobat

Use o Plug-In de Modelos em PDF para criar modelos em PDF que podem ser aplicados a arquivos e pastas no OpenLab Content Management. Consulte o *Guia de Requisitos de Hardware e Software do Agilent OpenLab ECM XT*.

NOTA

Apenas o formato Adobe Acrobat de 32 bits é compatível com o Plug-In de Modelos em PDF. O formato Adobe Acrobat de 64 bits não é suportado. Verifique se o Adobe Acrobat de 32 bits está instalado. Para instalar o Acrobat Standard DC de 32 bits, acesse o link a seguir <https://helpx.adobe.com/acrobat/kb/acrobat-dc-downloads.html>. Selecione o **instalador do Acrobat Standard DC para Windows** e siga as instruções fornecidas pela Adobe. Todos os outros links, por exemplo, links de uma conta de usuário, instalam o formato não suportado de 64 bits.

Deve ser instalada uma versão suportada do Adobe Acrobat Professional antes da instalação do Plug-In de Modelos em PDF.

- 1 No Adobe Acrobat Standard DC, desative o modo protegido.
 - a Clique no ícone da conta e selecione **Preferências**.
 - b Selecione a categoria **Segurança (Avançada)** e desative **Ativar Modo Protegido na inicialização**.
- 2 Na tela **Instalação de Complementos**, clique em **Instalar Plug-In de Modelos em PDF para Adobe Acrobat**.
- 3 Selecione **Concordo com os termos e condições**. Não será possível prosseguir com a instalação até que você concorde com esses termos. Clique em **Próximo**.

- 4 Analise a **Visualização da instalação** e clique em **Instalar**.
- 5 Após a conclusão da instalação, clique em **Próximo**.
- 6 A Agilent recomenda que o sistema seja reiniciado após o término da instalação. Selecione **Reiniciar o computador agora**, e clique em **Concluir** para sair do instalador.

NOTA

Após a instalação do Plug-In de Modelos em PDF, a Agilent recomenda que desative as atualizações automáticas no Adobe Acrobat Standard DC. As atualizações instaladas automaticamente do Adobe Acrobat Standard DC podem criar configurações inesperadas para os Modelos em PDF que farão com ele que pare de funcionar. Para desativar as atualizações automáticas, no Adobe Acrobat Standard DC, clique no ícone da conta e selecione **Preferências**. Selecione a categoria **Atualizador** e desative **Instalar atualizações automaticamente**.

Solução de Problemas

Se o Adobe Acrobat for atualizado automaticamente, as atualizações mais recentes ativarão o modo protegido no Adobe Acrobat Standard DC. Isso pode fazer com que o Adobe Acrobat pare de funcionar com o Plug-In de Modelos em PDF já instalado.

Se isso ocorrer, desinstale o Plug-In de Modelos em PDF, desative o modo protegido no Adobe Acrobat Standard DC e, em seguida, reinstale o Plug-In de Modelos em PDF:

- 1 Desinstale o Plug-In de Modelos em PDF.
 - a Abra o Painel de Controle do Windows e clique em **Programas e Recursos**.
 - b Clique com o botão direito em Plug-In de Modelos em PDF no Agilent OpenLab ECM XT e selecione **Desinstalar**.
 - c Na caixa de diálogo Desinstalação dos Modelos em PDF do OpenLab ECM XT, clique em **Desinstalar**.
 - d Após a conclusão da desinstalação, clique em **Concluir**.
- 2 Siga as instruções em "**Instalar o Plug-In de Modelos em PDF para Adobe Acrobat**" na página 72 para desativar o modo protegido e instalar o Plug-In de Modelos em PDF.

Instalar o Import Scheduler

O programa complementar Import Scheduler automatiza a transferência de dados analíticos de seu laboratório para o OpenLab Content Management.

Para obter informações sobre a instalação desse complemento, consulte o *Guia de Instalação do Import Scheduler do Agilent OpenLab ECM XT*.

Instalar o Import Services

Utilize o programa Import Services para importar facilmente arquivos de pastas locais para o OpenLab Content Management diretamente de sua área de trabalho.

- 1 Na página **Instalação de Complementos**, clique em **Instalar Import Services**.
- 2 Selecione **Concordo com os termos e condições**. Não será possível prosseguir com a instalação até que você concorde com esses termos.
- 3 Utilize a **Pasta de Instalação** padrão, ou procure ou digite o nome da pasta onde deseja armazenar os componentes do aplicativo, e clique em **Próximo**.
- 4 Analise a **Visualização da instalação** e clique em **Instalar**.
- 5 Após a conclusão da instalação, clique em **Próximo**.
- 6 A Agilent recomenda que o sistema seja reiniciado após o término da instalação. Selecione **Reiniciar o computador agora**, e clique em **Concluir** para sair do instalador.

6 Tarefas Pós-Instalação

| | |
|---|----|
| Configurar o Programa Antivírus | 76 |
| Configurações para o software antivírus Trend Micro | 77 |
| Executar uma Verificação da Instalação | 79 |
| Sobre a Ferramenta de Verificação de Software | 79 |
| Executar a Ferramenta de Verificação de Software | 80 |
| Para instalações do Windows Server 2022 | 81 |
| Instalações do Windows Server 2022 | 81 |

Este capítulo descreve as tarefas que são relevantes depois de finalizar a instalação.

Configurar o Programa Antivírus

- 1 Abra as portas de firewall listadas em "**Configurar o computador ou computadores servidor**" na página 11.
- 2 As pastas a seguir devem ser excluídas de uma verificação antivírus. Caso deseje realizar a verificação nessas pastas, verifique-as enquanto o sistema ainda não está adquirindo ou efetuando a análise de dados, pois a verificação poderá causar lentidão ou cancelamento das execuções devido ao acesso simultâneo ao mesmo arquivo pelo programa antivírus e o aplicativo CDS.
 - [C:\]DsData\DsWithive
 - [C:\]DsData\DsWithent
 - [C:\]DsData\DsWithindex
 - [C:\]Program Files (x86)\Agilent Technologies
 - [C:\]ProgramData\Agilent
 - [C:\]ProgramData\Agilent IPB Files
 - [C:\]ProgramData\Agilent Technologies
 - [C:\]ProgramData\ChromatographySystem
 - [C:\]ProgramData\Firebird
 - [C:\]ProgramData\IsolatedStorage

Consulte a documentação específica do seu software antivírus para saber como configurar as exclusões de pastas.

NOTA

Para software antivírus com prevenção de invasão de rede, espere ver alguma degradação no desempenho geral do sistema. Para desabilitar a prevenção de invasão de rede, consulte as instruções do software antivírus.

Configurações para o software antivírus Trend Micro

O OpenLab CDS também pode ser utilizado com outros programas antivírus. Se você usar o Trend Micro, recomenda-se utilizar as configurações a seguir para otimizar o desempenho do sistema.

- 1 Se a sua versão do Trend Micro possuir a **Reputação da Web**: desligue para maximizar o desempenho.

O risco ao desligar a Reputação da Web na máquina é que o tráfego durante a navegação pela Web não será verificado.

Certifique-se de que não haja outro verificador de URL/Web no nível de gateway para proteger o ponto final, ou assegure que os pontos finais tenham acesso limitado à internet. Essas máquinas de produção não devem ter acesso a sites da Internet, de onde a maioria das infecções são provenientes.

- 2 **Verificação em tempo real**: Adicione exclusões e modifique o sentido da verificação de **Criado/Modificado/Recuperado** para **Criado/Modificado**.

As exclusões garantem que o diretório de trabalho da Agilent Technologies não será verificado, melhorando assim o desempenho.

O risco é de que somente arquivos criados e alterados nessa máquina são verificados. Os arquivos que forem apenas acessados serão ignorados. Os arquivos inativos que foram infectados sem serem notados na época em que foram criados ou gravados na máquina não serão verificados.

Aumente a verificação agendada para diariamente garantir que todos os arquivos na máquina sejam verificados quanto à existência de infecções que estejam inativas ou não estejam em movimento.

- 3 **Monitoramento do comportamento**: Adicione a seguinte lista de programas aos **Programas aprovados**.

- OpenLab\Services\Distributed Transaction Coordinator Service\
Agilent.OpenLab.DistributedTransactionCoordinator.Rest.exe
- OpenLab Backup Utility\Monitoring Service\
Agilent.OpenLab.BackupRestore.BackupMonitoringService.exe
- OpenLab Backup Utility\Notification Service\
Agilent.OpenLab.BackupRestore.NotificationService.exe
- OpenLab Backup Utility\Task Status Cache Service\
Agilent.OpenLab.BackupRestore.TaskStatusCacheService.exe
- OpenLab\Services\Electronic Signature Service\
Agilent.OpenLab.ESignature.Rest.exe
- OpenLab Acquisition\
Agilent.OpenLab.Acquisition.AcqInstrumentService.exe

- OpenLab Acquisition\Agilent.OpenLab.AcquisitionClient.exe
- OpenLab Data Analysis\Bin\
Agilent.Chromatography.DataAnalysis.Processing.ProcessingServer.exe
- OpenLab Data Analysis\Bin\
Agilent.Chromatography.DataAnalysis.UI.CustomCalculationDesigner.exe
- OpenLab Data Analysis\Bin\Agilent.OpenLab.DataAnalysis.exe
- OpenLab Data Analysis\Bin\
Agilent.OpenLab.DataAnalysis.Api.ApplicationService.exe
- OpenLab Data Analysis\Bin\Reporting\
Agilent.OpenLab.Reporting.RdlDescriptor.exe
- OpenLab Data Analysis\Bin\Reporting\
Agilent.OpenLab.Reporting.RdlDescriptorContextMenu.exe
- OpenLab Data Analysis\Bin\Reporting\
IntelligentReporting.RenderServiceHost.exe
- OpenLab Data Analysis\Bin\Reporting\TemplateDocumentation.exe
- OpenLab Platform\Data Repository\Data Repository\Base\BaseService\
Agilent.OpenLab.DR.BaseService.exe
- OpenLab Reverse Proxy Configuration Service\ConfigurationService\
Agilent.OpenLab.ReverseProxy.ConfigurationService.exe
- OpenLab Services\Distributed Transaction Coordinator Service\
RegistrationTool\Agilent.OpenLab.DataRepository.RegistrationTool.exe
- OpenLab Services\Automation\AutomationServerHost.exe
- OpenLab Services\Diagnostics\DiagnosticsToolsServiceHost.exe
- OpenLab Services\Licensing\Flexera\ladmin.exe
- OpenLab Services\Licensing\Licensing.Service.Host.exe
- OpenLab Services\Server\SharedServicesHost.exe
- OpenLab Services\UI\Agilent.OpenLab.ControlPanel.exe
- Test Services\Agilent.TestServices.WebService.exe
- Test Services\Central Management Service\
Agilent.TestServices.Server.Main.exe

C:\Program Files (x86)\Agilent Technologies\...

O risco é que se um dos arquivos excluídos for infectado, não será detectado. Por exemplo, acionar um agendamento diário para incluir esses arquivos.

- 4 Monitoramento em tempo real: Adicione a pasta abaixo à lista de exclusão da configuração de Monitoramento em tempo real: C:\Program Files (x86)\Agilent Technologies\

Executar uma Verificação da Instalação

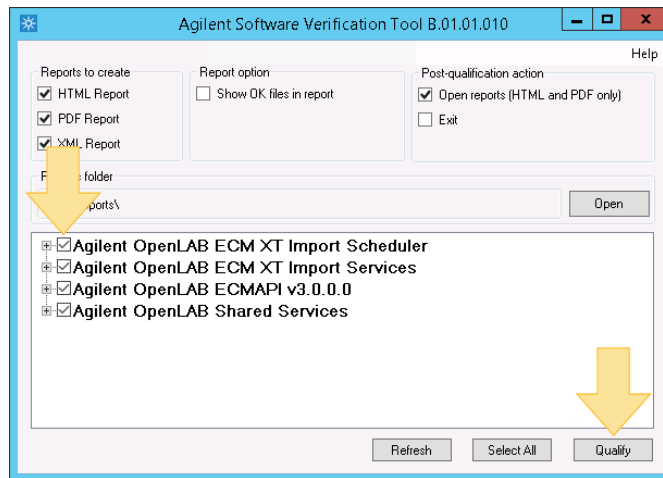
Sobre a Ferramenta de Verificação de Software

Por haver um procedimento de instalação separado para cada computador cliente no seu sistema, você pode optar por executar a ferramenta de verificação de software durante a instalação ou em algum momento após o sistema ter sido completamente instalado.

Utilize esse procedimento se o seu sistema estiver completamente instalado e você quiser confirmar que o sistema foi elaborado e instalado corretamente e que todas as especificações de projeto foram atendidas.

Executar a Ferramenta de Verificação de Software

- 1 Acesse **Iniciar > Agilent Technologies > Ferramenta de Verificação de Software**.
- 2 Selecione os produtos a serem qualificados e clique em **Qualify**. O sistema executará o aplicativo e gerará um Relatório de verificação de software. Caso o relatório indique alguma falha, verifique os requisitos do computador e reinstale o sistema de dados. Não use o sistema até que o relatório de verificação do software forneça um resultado positivo.



Para instalações do Windows Server 2022

Se você instalou o OpenLab Server ou ECM XT no Windows Server 2022, deverá instalar o OpenLab Server 2.7 Atualização 06 ou posterior e seguir as instruções fornecidas com essa atualização.

Instalações do Windows Server 2022

As tarefas a seguir devem ser executadas em qualquer servidor OpenLab Server/ECM XT 2.7 em execução no Windows Server 2022, imediatamente após a conclusão das etapas descritas em "**Instalar o software OpenLab Content Management Server**" na página 33:

- "**Atualizar o OpenJDK**" na página 81
- "**Instalar o OpenLab Server 2.7 Atualização 06**" na página 82

Atualizar o OpenJDK

Por padrão, as instalações do OpenLab Server/ECM XT 2.7 usam o OpenJDK 11.0.09. Para oferecer suporte ao OpenLab Server/ECM XT 2.7 no sistema operacional do Windows Server 2022, atualize o OpenJDK. A versão suportada do OpenJDK (11.0.21+9) está incluída no pacote de compatibilidade do OpenLab Server 2.7 do Windows 2022 na SubscribeNet

(<https://agilent.subscribenet.com>) em **Software OpenLab ECM XT >**

Atualizações do OpenLab ECM XT > Atualizações do OpenLab ECM XT 2.7.

- 1 Antes de iniciar, execute a Ferramenta de Verificação de Software no servidor e verifique se a Avaliação geral da verificação de instalação é aprovada em todos os Relatórios de verificação de software.
- 2 Abra o applet de serviços do Microsoft Windows.
- 3 Pare o **serviço de Pesquisa do Content Management do Agilent OpenLab** e os serviços **alfrescoTomcat**.
- 4 Renomeie a pasta <Root Installation Folder>\OpenLAB Data Store\java para *java_old* (o local padrão é C:\Program Files (x86)\Agilent Technologies\OpenLAB Data Store\java).

- 5 Copie e extraia o **Windows2022Compatibility.zip** em uma pasta local, navegue até a pasta **Server\OpenJDK**, abra e extraia o **OpenJDK11U-jdk_x64_windows_hotspot_11.0.21_9.zip** em uma pasta local.
- 6 Navegue até a pasta **jdk-11.0.21+9**, copie para <Root Installation Folder>*OpenLAB Data Store* (o local padrão é *C:\Program Files (x86)\Agilent Technologies\OpenLAB Data Store*) e renomeie a pasta para **java**.
- 7 Abra o arquivo da **versão** na nova pasta **java** usando o Bloco de notas e verifique se **JAVA_VERSION** é "11.0.21".
- 8 Inicie o serviço de **Pesquisa do Content Management do Agilent OpenLab** e os serviços **alfrescoTomcat**.
- 9 Execute a Ferramenta de Verificação de Software no servidor e verifique se a Avaliação geral da verificação de instalação é aprovada em todos os Relatório de verificação de software.
- 10 Para topologias escaláveis e de 4 servidores, repita as etapas acima em cada servidor de indexação e Content Management.

Instalar o OpenLab Server 2.7 Atualização 06

O OpenLab Server 2.7 Atualização 06 ou superior deve ser instalado em cada servidor de indexação e Content Management em execução no Windows Server 2022. As atualizações do OpenLab Server 2.7 estão disponíveis para download na SubscribeNet (<https://agilent.subscribe.net.com>) nos dois locais a seguir:

- **Software OpenLab ECM XT > Atualizações do OpenLab ECM XT > Atualizações do OpenLab ECM XT 2.7**
- **Software OpenLab > Atualizações do OpenLab > Atualizações do OpenLab CDS 2.7**

Um documento leia-me com instruções para instalação está incluído em cada atualização de software.

7

Atualizar Seu Sistema

Atualizar um sistema de 2 servidores com banco de dados PostgreSQL **84**

Atualizar ao Alterar o Sistema Operacional **86**

Atualizar o OpenLab Server/ECM XT com o banco de dados PostgreSQL **86**

Atualizar OpenLab Server/ECM XT com o Banco de Dados Oracle **88**

Atualizar um sistema de 2 servidores com banco de dados PostgreSQL

Use este procedimento para atualizar um sistema OpenLab Server/ECM XT v2.6 de 2 servidores para OpenLab Server/ECM XT v2.7, incluindo uma atualização de versão do banco de dados, sem alterar a máquina do servidor e sem alterar o sistema operacional.

Pré-requisitos:

- Atualizações e pacotes de serviço mais recentes instalados (produtos Windows e OpenLab).
 - Usuário local do Windows que é membro do grupo de administradores local.
- 1 Acesse C:\ProgramData\Agilent\PostgreSqlData-11-OLCM e faça uma cópia de backup do arquivo pg_hba.conf. Coloque o arquivo de backup em um local que pode ser acessado posteriormente.
 - 2 Execute a Etapa 1 do instalador do OpenLab Server/ECM XT 2.7 no servidor de Banco de Dados.
 - 3 Interrompa o serviço PostgreSQL no servidor de Banco de Dados.
 - 4 Em C:\ProgramData\Agilent\PostgreSqlData-14-OLCM, abra o arquivo postgresql.conf.
 - 5 No arquivo postgresql.conf, altere #listen_addresses = 'localhost' para listen_addresses = *.
 - 6 Siga as etapas na seção Preparar um servidor de banco de dados PostgreSQL remoto/Ajustar o servidor PostgreSQL externo para configurar os parâmetros de tuning para um banco de dados remoto. (Consulte "**Ajustar o servidor PostgreSQL externo**" na página 24.)
 - 7 Se estiver usando backups incrementais, siga as etapas na seção *Procedimentos de Backup e Restauração – Configurar PostgreSQL para backup incremental* do *Guia de administração do Agilent OpenLab Server/ECM XT* para atualizar as configurações de arquivamento no arquivo postgresql.conf. Em alternativa, é possível copiar e colar a seção de arquivamento do arquivo postgresql.conf em C:\ProgramData\Agilent\PostgreSqlData-11-OLCM.
 - 8 Copie o arquivo de backup pg_hba.conf para a pasta C:\ProgramData\Agilent\PostgreSqlData-14-OLCM.
 - 9 Inicie o serviço PostgreSQL no servidor de Banco de Dados.

Atualizar Seu Sistema

Atualizar um sistema de 2 servidores com banco de dados PostgreSQL

- 10** Inicie a interface da Web do Content Management e confirme se você pode ver arquivos e pastas (o banco de dados atualizado está acessível).
- 11** Faça uma atualização no local do servidor do Content Management para o OpenLab Server/ECM XT 2.7. (Execute as Etapas 1 a 4 do instalador do OpenLab Server/ECM XT 2.7).

NOTA

Um serviço PostgreSQL adicional é iniciado durante este processo. Desabilite este serviço antes de continuar.)

- 12** Atualize o cliente OpenLab Server/ECM XT 2.6 para o cliente OpenLab Server/ECM XT 2.7.
- 13** Inspecione logs quanto a erros

Atualizar ao Alterar o Sistema Operacional

A atualização de versões anteriores do OpenLab Server/ECM XT para a versão 2.7 pode exigir a atualização do sistema operacional Windows de 2012 para 2016, 2019 ou 2022.

Os procedimentos deste capítulo descrevem a atualização dos sistemas OpenLab Server/ECM XT usando o PostgreSQL ou Oracle, quando houver uma alteração do sistema operacional envolvida.

Atualizar o OpenLab Server/ECM XT com o banco de dados PostgreSQL

Use este procedimento para fazer backup do banco de dados PostgreSQL e do conteúdo de uma máquina com o Windows Server 2012. Em seguida, restaure esse banco de dados e o conteúdo e instale a versão 2.7 do OpenLab Server/ECM XT em um sistema operacional Windows Server 2016, 2019 ou 2022.

O procedimento a seguir usa o exemplo de atualização da versão 2.3 para a versão 2.7 do OpenLab Server/ECM XT.

- 1 Na v2.3 do OpenLab Server, interrompa os seguintes serviços:
 - alfrescoTomcat
 - OpenLab Shared Services
 - postgresql-x64-9.3.
- 2 Na v2.3 do OpenLab Server, faça backup dos seguintes arquivos em um local compartilhado usando o Backup do Windows Server:
 - C:\DataStoreContent
 - C:\DataStoreIndex
 - C:\ProgramData\Agilent\Installation (após copiar o arquivo "com.agilent.datastore.cache" de C:\Program Files (x86)\Agilent Technologies\OpenLab Data Store\tomcat\temp)
 - C:\ProgramData\Agilent\PostgreSqlData-9.3.

- 3 Use o Backup do Windows Server em uma máquina limpa do servidor 2016/2019 para recuperar os arquivos de backup armazenados em um local compartilhado. Mantenha a mesma estrutura de conteúdo do arquivo.
- 4 Habilite e inicie o serviço Atualização do Windows.
- 5 No Instalador da v2.3 do OpenLab, selecione **OpenLab Server** e execute a **Etapa 1 – Instalar ou atualizar pré-requisitos de software**.
- 6 Interrompa e desabilite o serviço Atualização do Windows.
- 7 Usando o Instalador da v2.7 do OpenLab, selecione **OpenLab Server/ECM XT** e execute as etapas de 1 a 4.
- 8 Reative o OpenLab Server/ECM XT.
 - a No Painel de Controle do OpenLab, clique em **Administração > Configuração do Sistema > Editar Configurações do Sistema**.
 - b Selecione **Content Management** como tipo de armazenamento e clique em **Próximo**.
 - c Selecione **Alterar o servidor** para atualizar o URL do Content Management com o nome do host correto e clique em **Ativar**.
 - d Clique em **Próximo** e, em seguida, clique em **Aplicar**.
- 9 Atualize o servidor de licenças para usar o nome do host atual. No Painel de Controle do OpenLab, clique em **Administração > Licenças > Alterar o servidor**.
- 10 Adicione uma nova licença para a versão 2.7.

Atualizar OpenLab Server/ECM XT com o Banco de Dados Oracle

Use este procedimento para atualizar um sistema OpenLab Server/ECM XT no Windows Server 2012 usando um banco de dados Oracle 12cR1 em um sistema OpenLab Server/ECM XT, versão 2.7, em execução no Windows Server 2016 ou 2019 usando um banco de dados Oracle 18c.

Este procedimento usa a versão 2.3 do ECM Server/XT como exemplo.

- 1 Instale um sistema com o Windows Server 2016 ou 2019 e o Oracle 18c em uma máquina nova.
- 2 Usando o procedimento de backup manual descrito no capítulo *Procedimentos de Backup e Restauração* do *Guia de Administração do Agilent OpenLab Server e OpenLab ECM XT*, faça backup dos arquivos da versão 2.3 do ECM XT.
- 3 Na máquina com o Oracle 18c, execute o **prepare_db_oracle.sql**, disponibilizado juntamente com a mídia de instalação. Em seguida, consulte a documentação da Oracle para restaurar o banco de dados a partir de um backup ao executar um comando de importação.
- 4 Usando o procedimento de backup manual descrito no capítulo *Procedimentos de Backup e Restauração* do *Guia de Administração do Agilent OpenLab Server e OpenLab ECM XT*, restaure os arquivos da versão 2.4 do OpenLab Server/ECM XT para a nova máquina com o Windows Server 2016, 2019 ou 2022 na qual você instalará a versão 2.7 do OpenLab Server/ECM XT.
 - Etapa 2 Restaurar as pastas de conteúdo, índices e arquivo
 - Etapa 3 Restaurar as informações de configuração do OpenLab Server/ECM XT
- 5 Na nova máquina com o Windows Server 2016, 2019 ou 2022, execute as etapas de 1 a 4 do instalador da versão 2.7 do ECM XT.
- 6 Na nova máquina com o Windows Server 2016, 2019 ou 2022, execute as seguintes etapas do procedimento de restauração descritas no capítulo *Procedimentos de Backup e Restauração* do *Guia de Administração do Agilent OpenLab Server e OpenLab ECM XT*:
 - Etapa 5 Ativar o OpenLab Server/ECM XT
 - Etapa 6 Configuração de cliente
 - Etapa 7 Verificar a Licença no Painel de Controle



8 Desinstalar o Software

Sobre a Desinstalação 90

Desinstalar o OpenLab Content Management 90

Sobre a Desinstalação

O desinstalador do OpenLab Content Management automatiza a desinstalação do OpenLab Content Management.

Para desinstalar o OpenLab Content Management, você precisa ter privilégios de administrador para todos os servidores e clientes. Os privilégios de usuário avançado não são suficientes (a desinstalação não iniciará).

Se você planeja reinstalar o OpenLab Content Management, não remova o PostgreSQL/Microsoft SQL/Oracle; mantenha o banco de dados intacto. No momento da reinstalação, selecione o servidor, o banco de dados para OpenLab Shared Services e o diretório de conteúdos existentes, como na versão do OpenLab Content Management instalada anteriormente.

Desinstalar o OpenLab Content Management

Para desinstalar o OpenLab Content Management em um servidor ou máquina cliente,

- 1 No Painel de controle do Windows, selecione **Programas e Recursos**.
- 2 Selecione **Agilent OpenLab Server** ou **Serviços Agilent para CM** e clique em **Desinstalar**. O **Desinstalador do OpenLab Server** é aberto.
- 3 Clique em **Desinstalar** para iniciar a desinstalação.

Todos os componentes listados serão desinstalados automaticamente.

Quando um componente é desinstalado corretamente, o status mostrado no campo **Status** da tela **Desinstalação** mudará de **Detectado** para **Desinstalado**.

Para cancelar a desinstalação, clique em **Cancelar**.

- 4 Quando a desinstalação estiver concluída, clique em **Concluir** para fechar o desinstalador.
- 5 Na lista **Programas e Recursos**, selecione **Ferramenta de Verificação de Software da Agilent** e clique em **Desinstalar**.
- 6 Reinicie o sistema para concluir a desinstalação.



9

Apêndice

Assistência de Vendas e Suporte 92

Assistência de Vendas e Suporte

Acesse o site a seguir para obter o contato do departamento de vendas e suporte local:

<https://www.agilent.com/en/support>

Comunidade Agilent

Para obter respostas às suas dúvidas, junte-se a mais de 10.000 usuários na Comunidade Agilent. Analise os materiais de suporte selecionados e organizados por tecnologia de plataforma. Faça perguntas aos colegas e colaboradores do setor. Receba notificações sobre novos vídeos, documentos, ferramentas e webinars relevantes para o seu trabalho.

<https://community.agilent.com>

www.agilent.com

© Agilent Technologies, Inc. 2024
Doc. N° D0013946pt Rev. B.00
Fevereiro de 2024

