

OpenLAB CDS ChemStation Edition

Guide pour l'installation et la
configuration de la station de
travail



Agilent Technologies

Avertissements

© Agilent Technologies, Inc. 2010-2016

Conformément aux lois nationales et internationales relatives à la propriété intellectuelle, toute reproduction totale ou partielle de ce manuel sous quelque forme que ce soit, par quelque moyen que ce soit, voie électronique ou traduction, est interdite sans le consentement écrit préalable de la société Agilent Technologies, Inc.

Référence du manuel

M8301-93009

Edition

10/2016

Imprimé en Allemagne

Agilent Technologies
Hewlett-Packard-Strasse 8
76337 Waldbronn

Mise à jour logicielle

Ce guide concerne la mise à jour C.01.07
SR3 du logiciel OpenLAB CDS ChemStation
Edition.

Garantie

Les informations contenues dans ce document sont fournies "en l'état" et pourront faire l'objet de modifications sans préavis dans les éditions ultérieures. Dans les limites de la législation en vigueur, Agilent exclut en outre toute garantie, expresse ou implicite, quant à ce manuel et aux informations contenues dans ce dernier, notamment, mais sans s'y restreindre, toute garantie marchande et aptitude à un but particulier. En aucun cas, Agilent ne peut être tenu responsable des éventuelles erreurs contenues dans ce document, ni des dommages directs ou indirects pouvant découler des informations contenues dans ce document, de la fourniture, de l'usage ou de la qualité de ce document. Si Agilent et l'utilisateur ont souscrit un contrat écrit distinct dont les conditions de garantie relatives au produit couvert par ce document entrent en conflit avec les présentes conditions, les conditions de garantie du contrat distinct se substituent aux conditions stipulées dans le présent document.

Licences technologiques

Le matériel et le logiciel décrits dans ce document sont protégés par un accord de licence et leur utilisation ou reproduction sont soumises aux termes et conditions de ladite licence.

Mentions de sécurité

ATTENTION

Une mention **ATTENTION** signale un danger. Si la procédure, le procédé ou les consignes ne sont pas exécutés correctement, le produit risque d'être endommagé ou les données d'être perdues. En présence d'une mention **ATTENTION**, vous devez continuer votre opération uniquement si vous avez totalement assimilé et respecté les conditions mentionnées.

AVERTISSEMENT

Une mention **AVERTISSEMENT** signale un danger. Si la procédure, le procédé ou les consignes ne sont pas exécutés correctement, les personnes risquent de s'exposer à des lésions graves. En présence d'une mention **AVERTISSEMENT**, vous devez continuer votre opération uniquement si vous avez totalement assimilé et respecté les conditions mentionnées.

Contenu de ce guide

Le présent guide d'installation fournit des consignes concernant l'installation et la configuration des stations de travail dotées du logiciel de traitement des données chromatographiques OpenLAB Agilent (système de données chromatographiques).

Tableau 1 Termes et abréviations employés dans ce document

Terme	Description
CDS	Système de données chromatographiques
ChemStation	OpenLAB CDS ChemStation Edition
Secure Workstation	Station de travail sécurisée pour OpenLAB CDS ChemStation Edition
Data Store	OpenLAB Data Store ; depuis la version 2.1, le nom du produit est OpenLAB Server
Serveur OpenLAB	Nouveau nom du produit, anciennement OpenLAB Data Store.
Gestion de contenu	Composante de stockage des données faisant partie du produit OpenLAB Server
ECM	OpenLAB Enterprise Content Manager
AIC	Contrôleur d'instrument Agilent
OpenLAB Control Panel	Panneau de commande d'OpenLAB
Panneau de commande de Microsoft	Fait partie du système d'exploitation de Microsoft Windows

Tableau 1 Termes et abréviations employés dans ce document

Terme	Description
Services partagés	Ensemble des composants et services concernant entre autres la gestion de la licence, les utilisateurs et les rôles, la configuration de l'instrument et la politique de sécurité. Installé sur tous les ordinateurs ; accès via le panneau de commande d'OpenLAB.
Serveur OpenLAB CDS Shared Services	Serveur exécutant les services partagés. Anciennement connu sous le nom de serveur OpenLAB Shared Services.

1 Introduction

Ce chapitre vous présente une vue d'ensemble du logiciel OpenLAB CDS ChemStation Edition. Il décrit également certaines exigences préalables à l'installation.

2 Configuration de votre station de travail

Les systèmes d'ordinateurs de bureau comprenant OpenLAB CDS livrés par Agilent sont fournis avec le système d'exploitation Windows préinstallé et sont configurés pour des performances optimales. Les systèmes d'ordinateurs de bureau qui ne sont pas fournis par Agilent requièrent une configuration manuelle pour en optimiser les performances. Ce chapitre décrit comment configurer un système d'ordinateurs de bureau non fourni par Agilent.

3 Installation du logiciel

L'installation se fait automatiquement par l'intermédiaire du programme d'installation principal OpenLAB CDS. Cet outil installe les différents composants d'OpenLAB CDS.

4 Tâches post-installation

Ce chapitre décrit les tâches pertinentes une fois l'installation terminée.

5 Procédures en option

Ce chapitre contient également des informations sur les assistants des pilotes et des logiciels complémentaires, l'outil de vérification du logiciel et d'autres procédures utiles.

6 Licence

Ce chapitre contient des informations sur la manière d'obtenir et d'installer une licence.

7 Configurer OpenLAB CDS dans le panneau de commande

Ce chapitre décrit les étapes de configuration initiale après l'installation du logiciel. Se reporter à l'assistance en ligne pour plus d'informations.

8 Mise à niveau de ChemStation Edition vers la version la plus récente

Ce chapitre décrit la mise à niveau à partir de ChemStation C.01.0x. Si vous faites une mise à niveau à partir d'une ancienne version de ChemStation (A.0x ou B.0x), veuillez vous reporter au Guide de préparation des mises à niveau.

9 Désinstallation du logiciel

Ce chapitre contient les informations relatives à la désinstallation du logiciel à l'aide de l'Assistant de désinstallation d'OpenLAB CDS. Il décrit également les opérations à effectuer après la désinstallation si vous prévoyez de réinstaller ChemStation sur le même ordinateur.

Sommaire

1 Introduction 9

- À qui s'adresse ce manuel ? 10
- Le logiciel Agilent OpenLAB CDS 11

2 Configuration de votre station de travail 13

- À propos de la configuration 14
- Installation de Windows 15
- Vérification de la configuration Windows pour OpenLAB CDS ChemStation Edition 16
- Configuration de Windows 7 17
- Configuration de Windows 8.1 23
- Configuration de Windows 10 28
- Modification des paramètres de sécurité de systèmes LC/MS et CE/MS 34

3 Installation du logiciel 37

- Avant de commencer 38
- Étape 1 : préparer l'installation 41
- Étape 2 : Installer les outils tiers 42
- Étape 3 : Copiez les fichiers d'installation vers un dossier centralisé d'installation (facultatif) 44
- Étape 4 : Exécutez le vérificateur de configuration du système 45
- Étape 5 : exécutez l'assistant d'installation OpenLAB CDS 47
- Que faire ensuite 50
- Installation par script 51

4 Tâches post-installation 59

- Configurez le programme antivirus 60
- Configurez les privilèges utilisateur de Windows requis 62

5 Procédures en option 63

- Installation de logiciels et de pilotes supplémentaires 64
- Effectuer une vérification du logiciel après l'installation du logiciel 65

Transformation d'une station de travail indépendante en une station de travail en réseau 66

Amélioration des performances des ordinateurs hors ligne 68

Protection des dossiers ChemStation avec la fonctionnalité Fichier E/S sécurisé 69

Modifier le nom du PC 70

6 Licence 75

À propos des licences OpenLAB CDS 76

Obtenir une licence 78

Installez votre licence 82

7 Configurer OpenLAB CDS dans le panneau de commande 83

Configurer l'authentification 84

Configurer les conditions de sécurité 86

Configurer les utilisateurs / groupes / rôles 87

Installez votre licence 91

Configurer les instruments 92

8 Mise à niveau de ChemStation Edition vers la version la plus récente 93

Prévoir la mise à niveau de ChemStation C.01.0x 94

Mise à niveau de ChemStation vers C.01.07 SR3 95

Mise à niveau de la licence 97

Exécuter l'assistant de mise à niveau 100

9 Désinstallation du logiciel 103

À propos de la désinstallation 104

Exécuter le programme d'installation principal 105

Exécuter l'Assistant de désinstallation d'OpenLAB CDS 106

10 Annexes 107

Service de vente et d'assistance 108



1

Introduction

À qui s'adresse ce manuel ? 10

Le logiciel Agilent OpenLAB CDS 11

Ce chapitre vous présente une vue d'ensemble du logiciel OpenLAB CDS ChemStation Edition. Il décrit également certaines exigences préalables à l'installation.



1 Introduction

À qui s'adresse ce manuel ?

À qui s'adresse ce manuel ?

Le présent guide d'installation a été conçu pour aider les administrateurs système et les autres utilisateurs à installer Agilent OpenLAB Chromatography Data System (CDS) sur des stations de travail individuelles, rapidement et correctement.

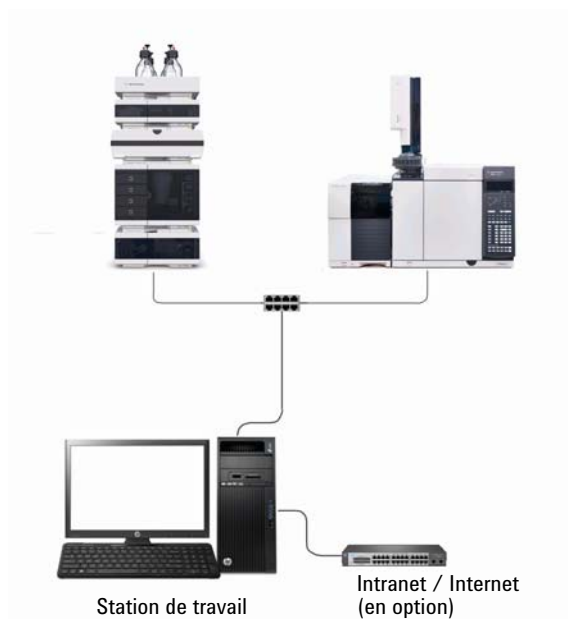


Figure 1 OpenLAB CDS ChemStation Edition Station de travail

Le logiciel Agilent OpenLAB CDS

La suite logicielle Agilent OpenLAB regroupe les logiciels Agilent OpenLAB CDS, OpenLAB Enterprise Content Manager (ECM) et OpenLAB Data Store ainsi que plusieurs extensions.

La suite logicielle Agilent OpenLAB CDS est conçue pour se développer au rythme des besoins des clients, que ce soit un petit laboratoire d'analyse autonome ou un réseau global comprenant des centaines de sites. En utilisant les logiciels OpenLAB, vous pouvez connecter des instruments de divers fournisseurs à un réseau, quelle que soit sa taille, de stations de travail individuelles jusqu'aux entreprises internationales. Grâce au contrôle complet de l'instrument, à l'administration centralisée et à la simplicité du support, les utilisateurs peuvent bénéficier de coûts d'exploitation plus faibles et d'une meilleure utilisation de l'instrument. Contactez votre représentant Agilent pour savoir comment les autres produits de la suite OpenLAB peuvent vous aider.

Le logiciel OpenLAB Agilent CDS est fourni sur support USB en lecture seule contenant tous les installables et documents nécessaires.

1 Introduction

Le logiciel Agilent OpenLAB CDS



2 Configuration de votre station de travail

À propos de la configuration	14
Installation de Windows	15
Vérification de la configuration Windows pour OpenLAB CDS ChemStation Edition	16
Configuration de Windows 7	17
Configuration de Windows 8.1	23
Configuration de Windows 10	28
Modification des paramètres de sécurité de systèmes LC/MS et CE/MS	34
Pare-feu	34
Paramètres réseau avancés	34

Les systèmes d'ordinateurs de bureau comprenant OpenLAB CDS livrés par Agilent sont fournis avec le système d'exploitation Windows préinstallé et sont configurés pour des performances optimales. Les systèmes d'ordinateurs de bureau qui ne sont pas fournis par Agilent requièrent une configuration manuelle pour en optimiser les performances. Ce chapitre décrit comment configurer un système d'ordinateurs de bureau non fourni par Agilent.



À propos de la configuration

Certaines des modifications décrites ci-dessous sont obligatoires pour que OpenLAB CDS ChemStation Edition fonctionne correctement sur un système sous Windows. Certaines modifications sont destinées à optimiser les performances de l'application. D'autres agissent au niveau de l'interface graphique ou ont un impact mineur.

REMARQUE

Pour indiquer l'importance relative de chaque paramètre, ces derniers sont classés comme :

OBLIGATOIRE : Ces modifications doivent être effectuées.

PERFORMANCES : Ces modifications améliorent les performances du système.

FACULTATIF : La plupart de ces modifications agissent sur l'interface graphique de l'application.

REMARQUE

Si le contrôle de compte d'utilisateur (UAC) est activé, vous serez invité à confirmer certaines opérations de configuration afin de pouvoir poursuivre.

Installation de Windows

REMARQUE

Votre ordinateur de bureau ne doit pas être connecté à Internet tant que les patches et correctifs de sécurité appropriés n'ont pas été installés. Installez les derniers correctifs de sécurité recommandés par Agilent Technologies et mettez à jour les définitions de virus avant toute connexion à un réseau.

- 1 Installez Windows à partir du support d'installation Microsoft. Pendant la configuration, fournissez le nom de l'ordinateur, le mot de passe administrateur et les paramètres du réseau. Choisissez de rejoindre un domaine existant ou de configurer la station de travail en mode groupe de travail.
- 2 Veillez à installer un programme antivirus afin de protéger votre système des virus. Assurez-vous d'ouvrir les ports de pare-feu cités dans les Paramètres de pare-feu du guide *Conditions requises pour OpenLAB CDS ChemStation Edition*.

REMARQUE

L'exécution de programmes antivirus peut altérer le comportement et les performances de votre ordinateur. Certains antivirus peuvent créer des problèmes en cas d'utilisation avec OpenLAB CDS. L'application est testée avec Endpoint Protection de Symantec 12.x et Microsoft Security Essentials.

Vérification de la configuration Windows pour OpenLAB CDS ChemStation Edition

Le vérificateur de configuration OpenLAB CDS permet de résoudre les problèmes de configuration du système d'exploitation et d'empêcher les problèmes informatiques. Il contrôle et répare tous les paramètres *obligatoires*. Il ne contrôle pas les paramètres facultatifs ou les paramètres améliorant les performances.

Le vérificateur de configuration OpenLAB CDS est fourni sous forme de fichier .diagcab, un format de fichier utilisé avec le programme Microsoft Windows Troubleshooting Platform (WTP). Le programme Microsoft Windows Troubleshooting Platform (WTP) est une plate-forme servant à localiser et réparer les paramètres matériels et logiciels dans Windows. Il sert spécifiquement à diagnostiquer et réparer les paramètres de l'ordinateur.

En général, les fichiers .diagcab servent à déployer des packs de résolution des problèmes, car ils sont autonomes et ne nécessitent pas d'installation. Ils peuvent être déployés sur des sites, des parts de réseau ou copiés sur des clés USB. L'extension du nom du fichier .diagcab est une extension de nom de fichier enregistrée pouvant être exécutée par WTP.

Pour démarrer le vérificateur de configuration OpenLAB CDS, appelez le fichier Agilent.Wtp.ChemStation.WindowsConfiguration.diagcab. Ce fichier est situé sous Disk6\Tools\OpenLAB CDS ChemStation Edition\Diagnostics\WindowsConfiguration\Cab\

REMARQUE

Lorsque vous utilisez le vérificateur de configuration :

- Veillez à ce qu'un autre utilisateur n'éteigne pas l'ordinateur.
- Win 7 : Veillez à ce que la barre de menu soit activée (cliquez sur **Organize > Layout** et sélectionnez **Menu bar**).

Configuration de Windows 7

Configurez Windows selon les étapes suivantes. Alternativement, lancez le vérificateur de configuration d'OpenLAB CDS (voir « [Vérification de la configuration Windows pour OpenLAB CDS ChemStation Edition](#) », page 16).

- [OBLIGATOIRE]** 1 **System** (Panneau de commande de Microsoft)¹: Enregistrer Windows auprès de Microsoft.
- [OBLIGATOIRE]** 2 **Folder Options** (Panneau de commande de Microsoft) : Dans l'onglet **View**,
- Sélectionnez **Always show menus**.
 - Sélectionnez **Display the full path in the title bar**.
 - Désactivez **Hide extensions for known file types**.
 - Désactivez **Use Sharing Wizard**.
- [OBLIGATOIRE]** 3 **Windows Update** (Panneau de commande de Microsoft) :
- a Cliquez sur **Check for updates** et installez tous les patches de sécurité essentiels.
 - b Cliquez sur **Change settings**. Dans la section **Important updates**, sélectionnez **Never check for updates**. Désactivez les autres options de mise à jour.

REMARQUE

Cette modification est importante pour éviter toute perte de données due à un redémarrage du système pendant l'acquisition des données.

- [OBLIGATOIRE]** 4 **Administrative Tools** (Panneau de commande de Microsoft) : Désactivez les services.
- a Double-cliquez sur **Services**.
 - b Double-cliquez sur les services suivants et réglez leur type de démarrage sur **Disabled** :
 - **Application Experience**
 - **Desktop Window Manager Session Manager**

¹ Affichez les éléments sous forme d'icônes pour voir une liste de tous les éléments.

- [OBLIGATOIRE] 5 **Administrative Tools** (Panneau de commande de Microsoft) : Configurez les options de sécurité :
- a Double-cliquez sur **Local Security Policy**.
 - b Accédez au **Security Settings > Local Policies > Security Options**
 - c Double-cliquez sur la stratégie répertoriée dans le panneau droit : **Network Access: Sharing and security model for local accounts**
 - d Sélectionnez l'élément suivant dans le menu déroulant de la boîte de dialogue qui s'affiche : **Classic - local users authenticate as themselves**
- [OBLIGATOIRE] 6 **Indexing Options** (Panneau de commande de Microsoft) : Désactiver l'indexation.
- Cliquez sur le bouton **Modify**. Effacez tous les disques et tous les emplacements.
- [OBLIGATOIRE] 7 **Power Options** (Panneau de commande de Microsoft) :
- a Sélectionnez **High performance**
 - b Cliquez sur **Change Plan settings**.
 - c Réglez l'option **Put the computer to sleep** sur **Never**.
 - d Cliquez sur **Change advanced power settings**.
 - e Ouvrez les nœuds du **Hard disk > Turn off hard disk after**.
 - f Réglez les minutes sur 0 (= jamais).
- [OBLIGATOIRE] 8 Région et langue (allez à **Control Panel > Region and Language**).
- a Réglez les options régionales sur **English (United States)** dans le menu déroulant.
 - b Les paramètres suivants sont obligatoires si une région autre que **English (United States)** est définie. Les paramètres peuvent être définis en cliquant sur le bouton **Additional settings...** :
 - Symbole décimal = . (point)
 - Symbole de groupement des chiffres = , (virgule)
 - Séparateur de liste = , (virgule)
- [OBLIGATOIRE] 9 **Date and Time** (Panneau de commande de Microsoft) : Choisissez le fuseau horaire correspondant à votre site.

- [OBLIGATOIRE] 10 **Network and Sharing Center** (Panneau de commande de Microsoft) :
- a Sélectionnez **Change adapter settings**. Cliquez avec le bouton droit de la souris sur **Local Area Connection > Properties > Configure**.
 - b Sous l'onglet **Power Management**, décochez toutes les cases.

- [OBLIGATOIRE] 11 **Programs and Features** (Panneau de commande de Microsoft) : Autorisez l'activation non-HTTP.
- a Cliquez sur **Turn Windows features on or off**.
 - b Développez le noeud **Microsoft .NET Framework 3.5.1** et cochez la case **Windows Communication Foundation Non-HTTP Activation**.
 - c Cochez la case **Internet Explorer 11**.
 - d Cochez la case **Telnet Client**.
 - e Cochez la case **TFTP Client**.
 - f Redémarrez le PC.

- [OBLIGATOIRE] 12 Options de connexion Windows (**Start > search for 'gpedit.msc'**)
- a Accédez à **Local Computer Policy > Computer Configuration > Administrative Templates > System > Logon**.
 - b Réglez **Hide entry points for Fast User Switching** et **Always use classic logon** sur **Enabled**.

- [OBLIGATOIRE] 13 Désactivez Affichage de compatibilité dans Internet Explorer.

REMARQUE

Cette étape n'est nécessaire que si vous utilisez OpenLAB Content Management (anciennement connu sous le nom d'OpenLAB Data Store).

- a Ouvrez Internet Explorer.
- b Cliquez sur le menu Outil puis sur **Compatibility View Settings**.
- c Décochez la case **Display intranet sites in Compatibility View**.

- [OBLIGATOIRE] 14 Activez le panneau de navigation :
- Ouvrez Windows Explorer, puis sélectionnez **Organize > Navigation pane** et veillez à ce que le panneau de navigation soit sélectionné.

- [PERFORMANCE] 15 **System** (Panneau de commande de Microsoft) : Modifiez les options de performance :
- a Cliquez sur **Advanced system settings**.

2 Configuration de votre station de travail

Configuration de Windows 7

- b** Sous l'onglet **Advanced > Performance**, cliquez sur **Settings**.
- c** Sous l'onglet **Visual Effects**, sélectionnez **Adjust for best performance**.
- d** Dans **Custom**, cochez les cases suivantes pour une plus grande facilité d'utilisation :
 - **Smooth edges of screen fonts**
 - **Show shadows under mouse pointer**
 - **Show shadows under windows**

[PERFORMANCE] **16 System** (Panneau de commande de Microsoft) : Modifiez les propriétés du système :

- a** Cliquez sur **Advanced system settings**.
- b** Sous l'onglet **Advanced > Performance**, cliquez sur **Settings**.
 - Onglet **Advanced > Virtual Memory** : Pour des performances optimales, utilisez le bouton **Change** pour ajuster la taille du fichier de pagination sur une valeur de 2 à 3 fois la capacité de la RAM physique de l'ordinateur. Si possible, mettez le fichier de pagination sur un disque autre que le disque d'installation système.
 - Onglet **Data Execution Prevention** : Sélectionnez **Turn on DEP for essential Windows programs and services only**.
- c** **Advanced > Startup and Recovery > Settings** :
 - **System startup** Démarrage du système :
Réduisez la valeur des deux champs **Time to display ...** de **30** à **3** secondes.
 - **System failure** Défaillance du système :
Sélectionnez **Automatically restart**, et dans la section **Write debugging information** cliquez sur **Kernel memory dump** dans le menu déroulant.
- d** Onglet **System Protection**
Assurez-vous que la **Protection** est désactivée. Si nécessaire, cliquez sur **Configure** et sélectionnez **Disable system protection**.
- e** Onglet **Remote**
 - Dans la section **Remote Assistance**, décochez la case **Allow Remote Assistance connections to this computer**.
 - Dans la section **Remote Desktop**, sélectionnez **Don't allow connections to this computer**.

- [FACULTATIF] 17 Mise en page général : (cliquez avec le bouton droit de la souris sur **Start > Properties**)
- a Onglet **Start Menu** : Dans la section **Privacy**, sélectionnez les deux éléments
- b Onglet **Start Menu** > bouton **Customize** : Dans la boîte de dialogue **Customize Start Menu** :
- Désactivez l'option suivante :
 - **Favorites menu**
 - Sélectionnez les options suivantes :
 - Ordinateur **Display as a link**
 - **Connect To**
 - Panneau de commande : **Display as a menu**
 - **Default Programs**
 - **Devices and Printers**
 - Documents : **Display as a link**
 - **Enable context menus and dragging and dropping**
 - Jeux : **Don't display this item**
 - **Help**
 - **Highlight newly installed programs**
 - Musique : **Don't display this item**
 - **Network**
 - **Open submenus when I pause on them with the mouse pointer**
 - Dossier personnel : **Display as a link**
 - Images : **Display as a link**
 - **Run command**
 - Recherchez dans d'autres fichiers et bibliothèques **Search with public folders**
 - **Search programs and Control Panel**
 - **Sort All Programs menu by name**
 - Outils d'administration du système : **Display on the All Programs menu and in the Start menu**
 - **Use large icons**

2 Configuration de votre station de travail

Configuration de Windows 7

[FACULTATIF] 18 Accueil Windows (**Start > search for 'gpedit.msc'**) :

a Accédez à **Local Computer Policy > Computer Configuration > Administrative Templates > System > Logon**.

b Réglez **Don't display the Getting Started welcome screen at logon** sur **Enabled**.

[FACULTATIF] 19 **Recycle Bin Properties** : (cliquez avec le bouton droit de la souris sur **Recycle Bin**) Sélectionnez les options suivantes :

- **Custom size** : Sélectionnez une taille correspondant à environ 10 % de l'espace disque total du disque.
- Sélectionnez **Display delete confirmation dialog**.

Répétez ces étapes pour tous les disques de l'ordinateur.

[FACULTATIF] 20 **Region and Language** (Panneau de commande de Microsoft) : Langue pour les programmes non Unicode : Sous l'onglet **Administrative**, cliquez sur **Change system locale...** Sélectionnez **English (United States)** dans la liste déroulante.

REMARQUE

Ne modifiez pas les paramètres régionaux du système si vous utilisez un système d'exploitation en anglais, japonais ou chinois.

Configuration de Windows 8.1

- [OBLIGATOIRE] 1 **System** (Panneau de commande de Microsoft)¹: Enregistrer Windows auprès de Microsoft.
- [OBLIGATOIRE] 2 **Folder Options** (Panneau de commande de Microsoft) : Dans l'onglet **View**,
- Sélectionnez **Always show menus**.
 - Sélectionnez **Display the full path in the title bar**.
 - Désactivez **Hide extensions for known file types**.
 - Désactivez **Use Sharing Wizard**.
- [OBLIGATOIRE] 3 **Windows Update** (Panneau de commande de Microsoft) :
- a Cliquez sur **Check for updates** et installez tous les patches de sécurité essentiels.
 - b Cliquez sur **Change settings**. Dans la section **Important updates**, sélectionnez **Never check for updates**. Désactivez les autres options de mise à jour.

REMARQUE

Cette modification est importante pour éviter toute perte de données due à un redémarrage du système pendant l'acquisition des données.

- [OBLIGATOIRE] 4 **Disable Services** (Panneau de commande de Microsoft) :
- a Double-cliquez sur **Services**.
 - b Double-cliquez sur le service **Application Experience**. Réglez le type de démarrage sur **Disabled**.
- [OBLIGATOIRE] 5 **Indexing Options** (Panneau de commande de Microsoft) : Désactiver l'indexation. Cliquez sur le bouton **Modify**. Effacez tous les disques et tous les emplacements.
- [OBLIGATOIRE] 6 **Power Options** (Panneau de commande de Microsoft) :
- a Sélectionnez **High performance**
 - b Cliquez sur **Change Plan settings**.
 - c Réglez l'option **Put the computer to sleep** sur **Never**.
 - d Cliquez sur **Change advanced power settings**.

¹ Affichez les éléments sous forme d'icônes pour voir une liste de tous les éléments.

2 Configuration de votre station de travail

Configuration de Windows 8.1

e Ouvrez les nœuds du **Hard disk > Turn off hard disk after**.

f Réglez les minutes sur 0 (= jamais).

[OBLIGATOIRE] 7 **Administrative Tools** (Panneau de configuration de Microsoft) : Configurez les options de sécurité :

a Double-cliquez sur **Local Security Policy**.

b Accédez au **Security Settings > Local Policies > Security Options**

c Double-cliquez sur la stratégie répertoriée dans le panneau droit :
Network Access: Sharing and security model for local accounts

d Sélectionnez l'élément suivant dans le menu déroulant de la boîte de dialogue qui s'affiche : **Classic - local users authenticate as themselves**

[OBLIGATOIRE] 8 **Region** (Panneau de commande de Microsoft) :

a Réglez les options régionales sur **English (United States)** dans le menu déroulant.

b Les paramètres suivants sont obligatoires si une région autre que **English (United States)** est définie. Les paramètres peuvent être définis en cliquant sur le bouton **Additional settings...** :

- Symbole décimal = . (point)
- Symbole de groupement des chiffres = , (virgule)
- Séparateur de liste = , (virgule)

[OBLIGATOIRE] 9 **Date and Time** (Panneau de commande de Microsoft) : Choisissez le fuseau horaire correspondant à votre site.

[OBLIGATOIRE] 10 **Network and Sharing Center** (Panneau de commande de Microsoft) :

a Sélectionnez **Change adapter settings**. Cliquez avec le bouton droit de la souris sur **Local Area Connection > Properties > Configure**.

b Sous l'onglet **Power Management**, décochez toutes les cases.

[OBLIGATOIRE] 11 **Programs and Features** (Panneau de commande de Microsoft) : Modification des paramètres .NET :

a Cliquez sur **Turn Windows features on or off**.

b Activez .NET 3.5 en cochant la case **.NET Framework 3.5 (includes .NET 2.0 and 3.0)**.

Cette option nécessite une connexion Internet.

REMARQUE

Sans connexion à Internet, .NET Framework 3.5 ne peut pas être installé. Pour plus d'informations, reportez-vous à <http://support.microsoft.com/kb/2785188>.

- c Pour s'assurer que tous les composants net.tcp sont bien initialisés, l'Activation non-HTTP doit être activée. Développez le nœud **.NET Framework 3.5 (includes .NET 2.0 and 3.0)** et cochez la case **Windows Communication Foundation Non-HTTP Activation**.
- d Cochez la case **Internet Explorer 11**.
- e Cochez la case **Telnet Client**.
- f Cochez la case **TFTP Client**.
- g Redémarrez le PC.

[OBLIGATOIRE] 12 Désactivez Affichage de compatibilité dans Internet Explorer.

REMARQUE

Cette étape n'est nécessaire que si vous utilisez OpenLAB Content Management (anciennement connu sous le nom d'OpenLAB Data Store).

- a Ouvrez Internet Explorer.
- b Cliquez sur le menu Outil puis sur **Compatibility View Settings**.
- c Décochez la case **Display intranet sites in Compatibility View**.

[OBLIGATOIRE] 13 Options de connexion Windows (**Start > search for 'gpedit.msc'**)

- a Accédez à **Local Computer Policy > Computer Configuration > Administrative Templates > System > Logon**.
- b Réglez **Hide entry points for Fast User Switching** et **Always use classic logon** sur **Enabled**.

[OBLIGATOIRE] 14 Activez le panneau de navigation :

Ouvrez Windows Explorer, puis sélectionnez **View > Navigation pane** dans le bandeau et veillez à ce que le **Navigation pane** soit sélectionné.

[PERFORMANCE] 15 **System** (Panneau de commande de Microsoft) : Modifiez les options de performance :

- a Cliquez sur **Advanced system settings**.
- b Sous l'onglet **Advanced > Performance**, cliquez sur **Settings**.
- c Sous l'onglet **Visual Effects**, sélectionnez **Adjust for best performance**.

d Dans **Custom**, cochez les cases suivantes pour une plus grande facilité d'utilisation :

- **Smooth edges of screen fonts**
- **Show shadows under mouse pointer**
- **Show shadows under windows**

[PERFORMANCE] **16 System** (Panneau de commande de Microsoft) : Modifiez les propriétés du système :

a Cliquez sur **Advanced system settings**.

b Sous l'onglet **Advanced > Performance**, cliquez sur **Settings**.

- Onglet **Advanced > Virtual Memory** : Pour des performances optimales, utilisez le bouton **Change** pour ajuster la taille du fichier de pagination sur une valeur de 2 à 3 fois la capacité de la RAM physique de l'ordinateur. Si possible, mettez le fichier de pagination sur un disque autre que le disque d'installation système.
- Onglet **Data Execution Prevention** : Sélectionnez **Turn on DEP for essential Windows programs and services only**.

c **Advanced > Startup and Recovery > Settings** :

- **System startup** Démarrage du système :
Réduisez la valeur des deux champs **Time to display ...** de **30** à **3** secondes.
- **System failure** Défaillance du système :
Sélectionnez **Automatically restart**, et dans la section **Write debugging information** cliquez sur **Kernel memory dump** dans le menu déroulant.

d Onglet **System Protection**

Assurez-vous que la **Protection** est désactivée. Si nécessaire, cliquez sur **Configure** et sélectionnez **Disable system protection**.

e Onglet **Remote**

- Dans la section **Remote Assistance**, décochez la case **Allow Remote Assistance connections to this computer**.
- Dans la section **Remote Desktop**, sélectionnez **Don't allow connections to this computer**.

- [FACULTATIF] 17 Accueil Windows (**Start > search for 'gpedit.msc'**) :
- a Accédez à **Local Computer Policy > Computer Configuration > Administrative Templates > System > Logon**.
 - b Réglez **Don't display the Getting Started welcome screen at logon** sur **Enabled**.

- [FACULTATIF] 18 **Recycle Bin Properties** : (cliquez avec le bouton droit de la souris sur **Recycle Bin**) Sélectionnez les options suivantes :
- **Custom size** : Sélectionnez une taille correspondant à environ 10 % de l'espace disque total du disque.
 - Sélectionnez **Display delete confirmation dialog**.
- Répétez ces étapes pour tous les disques de l'ordinateur.

- [FACULTATIF] 19 **Region and Language** (Panneau de commande de Microsoft) : Langue pour les programmes non Unicode : Sous l'onglet **Administrative**, cliquez sur **Change system locale...** Sélectionnez **English (United States)** dans la liste déroulante.

REMARQUE

Ne modifiez pas les paramètres régionaux du système si vous utilisez un système d'exploitation en anglais, japonais ou chinois.

Configuration de Windows 10

Configurez Windows selon les étapes suivantes. Alternativement, lancez le vérificateur de configuration d'OpenLAB CDS (voir « [Vérification de la configuration Windows pour OpenLAB CDS ChemStation Edition](#) », page 16).

- [OBLIGATOIRE] 1 **System** (Panneau de commande de Microsoft)¹: Enregistrer Windows auprès de Microsoft.
- [OBLIGATOIRE] 2 **Folder Options** (Panneau de commande de Microsoft) : Dans l'onglet **View**,
- Sélectionnez **Always show menus**.
 - Sélectionnez **Display the full path in the title bar**.
 - Désactivez **Hide extensions for known file types**.
 - Désactivez **Use Sharing Wizard**.
- [OBLIGATOIRE] 3 **Update and Security** (Paramètres de Windows) :
- a Cliquez sur **Check for updates** et installez tous les patches de sécurité essentiels.
 - b Cliquez sur **Advanced options**.
 - c Activez **Defer Upgrades**.
 - d Cliquez sur **Choose how updates are delivered**.
 - e Désactivez **Updates from more than one place**.
- [OBLIGATOIRE] 4 Configuration des mises à jour : Le service de **Windows Update** ne DOIT PAS être activé pendant l'installation.
- [OBLIGATOIRE] 5 **Indexing Options** (Panneau de commande de Microsoft) : Désactiver l'indexation.
- Cliquez sur le bouton **Modify**. Effacez tous les disques et tous les emplacements.
- [OBLIGATOIRE] 6 Options de connexion Windows (**Start > search for 'gpedit.msc'**)
- a Accédez à **Local Computer Policy > Computer Configuration > Administrative Templates > System > Logon**.

¹ Affichez les éléments sous forme d'icônes pour voir une liste de tous les éléments.

- b** Réglez **Hide entry points for Fast User Switching** et **Always use classic logon** sur **Enabled**.
- [OBLIGATOIRE]** **7 System > Tablet Mode** (Panneau de commande de Microsoft) : Désactivez le mode tablette et sélectionnez **Remember what I used last**.
- [OBLIGATOIRE]** **8 Power Options** (Panneau de commande de Microsoft) :
 - a** Sélectionnez **High performance**.
 - b** Cliquez sur **Change Plan settings**.
 - c** Réglez l'option **Put the computer to sleep** sur **Never**.
 - d** Cliquez sur **Change advanced power settings**.
 - e** Ouvrez les nœuds du **Hard disk > Turn off hard disk after**.
 - f** Réglez les minutes sur 0 (= jamais).
- [OBLIGATOIRE]** **9 System > Offline Maps** (Panneau de commande de Microsoft) : Désactivez **Metered connections** et **Map updates**.
- [OBLIGATOIRE]** **10 Administrative Tools** (Panneau de commande de Microsoft) : Configurez les options de sécurité :
 - a** Double-cliquez sur **Local Security Policy**.
 - b** Accédez au **Security Settings > Local Policies > Security Options**.
 - c** Double-cliquez sur la stratégie répertoriée dans le panneau droit : **Network Access: Sharing and security model for local accounts**.
 - d** Sélectionnez l'élément suivant dans le menu déroulant de la boîte de dialogue qui s'affiche : **Classic - local users authenticate as themselves**.
- [OBLIGATOIRE]** **11 System and Security** (Panneau de commande de Microsoft) :
 - a** Cliquez sur **Change Windows SmartScreen settings**.
Sélectionnez **Don't do anything (turn off Windows SmartScreen)**.
- [OBLIGATOIRE]** **12 Date and Time** (Panneau de commande de Microsoft) : Choisissez le fuseau horaire correspondant à votre site.
- [OBLIGATOIRE]** **13 Network and Sharing Center** (Panneau de commande de Microsoft) :
 - a** Sélectionnez **Change adapter settings**. Cliquez avec le bouton droit de la souris sur **Local Area Connection > Properties > Configure**.
 - b** Sous l'onglet **Power Management**, décochez toutes les cases.
- [OBLIGATOIRE]** **14 Programs and Features** (Panneau de commande de Microsoft) :

- a Cliquez sur **Turn Windows features on or off**.
- b Activez .NET 3.5 en cochant la case **.NET Framework 3.5 (includes .NET 2.0 and 3.0)**.

Cette option nécessite une connexion Internet.

REMARQUE

Si cette procédure ne marche pas comme prévu ou si l'ordinateur n'a pas d'accès Internet, installer .NET 3.5 à partir du support d'installation de Windows (voir les informations pour Windows 10 sur <https://support.microsoft.com/en-us/kb/2734782>). Si vous n'avez pas de supports d'installation, les créer comme indiqué sur <https://www.microsoft.com/en-us/software-download/windows10>.

- c Pour s'assurer que tous les composants net.tcp sont bien initialisés, l'Activation non-HTTP doit être activée. Développez le nœud **.NET Framework 3.5 (includes .NET 2.0 and 3.0)** et cochez la case **Windows Communication Foundation Non-HTTP Activation**.
- d Cochez la case **.NET Framework 4.6 Advanced Services**.
- e Cochez la case **Internet Explorer 11**.
- f Cochez la case **Telnet Client**.
- g Cochez la case **TFTP Client**.
- h Redémarrez le PC.

[OBLIGATOIRE] 15 **System > Default Apps** (Panneau de commande de Microsoft) : Sélectionnez Internet Explorer comme navigateur par défaut.

[OBLIGATOIRE] 16 Désactivez Affichage de compatibilité dans Internet Explorer.

- a Ouvrez Internet Explorer.
- b Cliquez sur le menu Outil puis sur **Compatibility View Settings**.
- c Décochez la case **Display intranet sites in Compatibility View**.

[OBLIGATOIRE] 17 Activez le panneau de navigation :

Ouvrez Windows Explorer, puis sélectionnez **View > Navigation pane** dans le bandeau et veillez à ce que le **Navigation pane** soit sélectionné.

[PERFORMANCE] 18 **System** (Panneau de commande de Microsoft) : Modifiez les options de performance :

- a Cliquez sur **Advanced system settings**.
- b Sous l'onglet **Advanced > Performance**, cliquez sur **Settings**.
- c Sous l'onglet **Visual Effects**, sélectionnez **Adjust for best performance**.

d Dans **Custom**, cochez les cases suivantes pour une plus grande facilité d'utilisation :

- **Smooth edges of screen fonts**
- **Show shadows under mouse pointer**
- **Show shadows under windows**

[PERFORMANCE] **19 Personalization > Colors** (Paramètres de Windows) : Désactivez **Make Start, taskbar, and action center transparent**.

[PERFORMANCE] **20 System** (Panneau de commande de Microsoft) : Modifiez les propriétés du système :

a Cliquez sur **Advanced system settings**.

b Sous l'onglet **Advanced > Performance**, cliquez sur **Settings**.

- Onglet **Advanced > Virtual Memory** : Pour des performances optimales, utilisez le bouton **Change** pour ajuster la taille du fichier de pagination sur une valeur de 2 à 3 fois la capacité de la RAM physique de l'ordinateur. Si possible, mettez le fichier de pagination sur un disque autre que le disque d'installation système.
- Onglet **Data Execution Prevention** : Sélectionnez **Turn on DEP for essential Windows programs and services only**.

c **Advanced > Startup and Recovery > Settings** :

- **System startup** Démarrage du système :
Réduisez la valeur des deux champs **Time to display ...** de **30** à **3** secondes.
- **System failure** Défaillance du système :
Sélectionnez **Automatically restart**, et dans la section **Write debugging information** cliquez sur **Kernel memory dump** dans le menu déroulant.

d Onglet **System Protection**

Assurez-vous que la **Protection** est désactivée. Si nécessaire, cliquez sur **Configure** et sélectionnez **Disable system protection**.

e Onglet **Remote**

- Dans la section **Remote Assistance**, décochez la case **Allow Remote Assistance connections to this computer**.
- Dans la section **Remote Desktop**, sélectionnez **Don't allow connections to this computer**.

[FACULTATIF] 21 Personalization (Paramètres de Windows) : Désactivez les informations publicitaires :

a Sur la page **Lock screen** :

- Dans **Background**, sélectionnez **Picture** ou **Slideshow**.
- Désactivez **Get fun facts, tips, tricks, and more on your lock screen**.
- Désactivez **Show lock screen background picture on the sign-in screen**.

b Sur la page **Start** :

Désactivez **Occasionally show suggestions in Start**.

[FACULTATIF] 22 Privacy (Paramètres de Windows) :

a Sur la page **General**, désactivez les éléments suivants :

- **Let apps use my advertising ID**
- **Turn on SmartScreen Filter to check web content**
- **Send Microsoft info about how I write**

b Sur la page **Location**, désactivez **Location**.

[FACULTATIF] 23 Accueil Windows (Start > search for 'gpedit.msc') :

a Accédez à **Local Computer Policy > Computer Configuration > Administrative Templates > System > Logon**.

b Réglez **Don't display the Getting Started welcome screen at logon** sur **Enabled**.

[FACULTATIF] 24 Recycle Bin Properties : (cliquez avec le bouton droit de la souris sur **Recycle Bin**) Sélectionnez les options suivantes :

- **Custom size** : Sélectionnez une taille correspondant à environ 10 % de l'espace disque total du disque.
- Sélectionnez **Display delete confirmation dialog**.

Répétez ces étapes pour tous les disques de l'ordinateur.

25 Region (Panneau de commande de Microsoft) : Langue pour les programmes non Unicode :

Sous l'onglet **Administrative**, cliquez sur **Change system locale...** Sélectionnez **English (United States)** dans la liste déroulante.

REMARQUE

Ne modifiez pas les paramètres régionaux si vous utilisez un système d'exploitation en anglais, portugais, japonais ou chinois.

- [FACULTATIF]** 26 Faites un clic droit sur la barre de tâches pour ouvrir la boîte de dialogue **Taskbar and Start Menu Properties**. Dans l'onglet **Taskbar**, dans **Taskbar buttons**, sélectionnez **Combine when taskbar is full**.

Ceci simplifiera le passage entre instances ouvertes de CDS.

Modification des paramètres de sécurité de systèmes LC/MS et CE/MS

Les sections suivantes résument tous les paramètres de sécurité requis pour LC/MS et CE/MS. Tous les autres paramètres de sécurité sont définis automatiquement par le programme d'installation principal OpenLAB CDS.

L'installation d'OpenLAB CDS doit être effectuée à partir d'un compte utilisateur d'Administrateur système fonctionnel. Afin de pouvoir faire fonctionner le système avec les options de configuration décrites dans ce document, tous les utilisateurs et utilisateurs avancés doivent utiliser les mêmes paramètres.

Pare-feu

Il est conseillé de désactiver le pare-feu sur les ordinateurs pilotant des systèmes LC/MS ou CE/MS.

Paramètres réseau avancés

La communication avec le spectromètre de masse est sensible à l'ordre des cartes réseau dans la boîte de dialogue **Adapters and Bindings**.

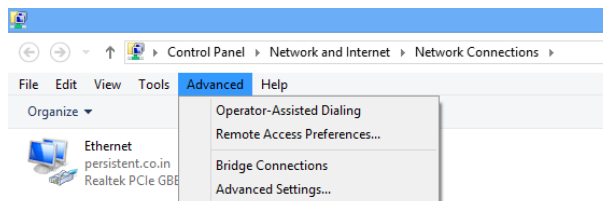
1 Allez à **Start > Control Panel**.

Allez à **Network and Sharing Center**¹.

2 Cliquez sur **Change adapter settings**.

¹ Affichez les éléments sous forme d'icônes pour voir une liste de tous les éléments.

3 Appuyez sur **ALT** pour afficher le menu.



4 Sélectionnez **Advanced Settings...**

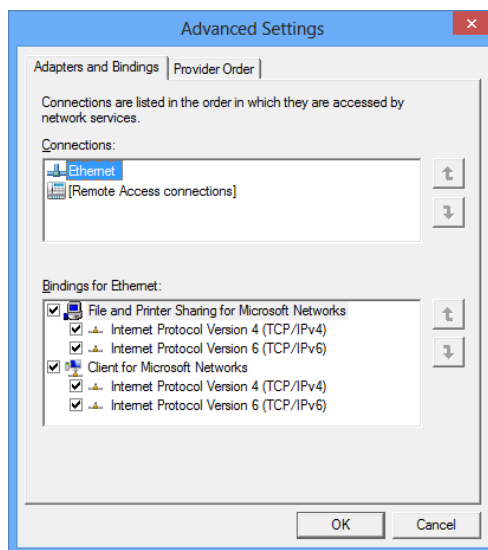


Figure 2 Boîte de dialogue **Advanced Settings**, onglet **Adapters and Bindings**

5 Dans l'onglet **Adapters and Bindings** (voir Figure 2, page 35) :

- a Assurez-vous que la Connexion au réseau local relative à la carte d'interface réseau (NIC) **LC/MS** ou **CE/MS** est le premier élément de la liste des connexions

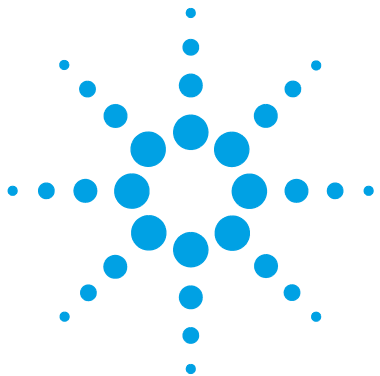
2 Configuration de votre station de travail

Modification des paramètres de sécurité de systèmes LC/MS et CE/MS

REMARQUE

Les noms de vos cartes LAN peuvent différer des noms présentés dans cet exemple. Vous pouvez déterminer quelle carte LAN est le LAN de l'instrument en comparant les adresses IP affectées aux cartes LAN.

Le LAN correspondant à l'intranet > Internet de l'entreprise a généralement une adresse IP affectée selon une stratégie IP statique d'entreprise ou par un serveur DHCP. Consultez votre administrateur réseau.



3 Installation du logiciel

Avant de commencer	38
Étape 1 : préparer l'installation	41
Étape 2 : Installer les outils tiers	42
Installation d'Adobe PDF Reader	42
Installation de .NET 4.5	43
Étape 3 : Copiez les fichiers d'installation vers un dossier centralisé d'installation (facultatif)	44
Étape 4 : Exécutez le vérificateur de configuration du système	45
Étape 5 : exécutez l'assistant d'installation OpenLAB CDS	47
Écran du contrat de licence	47
Écran Installation Folder (Dossier d'installation)	47
Écrans Installation type (Type d'installation)	48
Écran Summary (Résumé)	49
Que faire ensuite	50
Installation par script	51
À propos de l'installation prédéfinie	51
Exporter comme XML	51
Paramètres et codes de retour	52
Installation, mise à niveau ou réparation	56
Désinstallation	57
Journalisation et traçage	57

L'installation se fait automatiquement par l'intermédiaire du programme d'installation principal OpenLAB CDS. Cet outil installe les différents composants d'OpenLAB CDS.



Avant de commencer

Pour simplifier l'installation du logiciel, il est pratique de faire le choix de certaines options de configuration avant de commencer l'installation réelle.

1 Choisissez le nom de l'ordinateur.

Le nom de l'ordinateur sera indiqué dans la configuration de l'instrument. Pour vous simplifier la tâche, nous vous recommandons de ne pas modifier le nom de l'ordinateur après l'installation d'OpenLAB CDS ChemStation Edition.

REMARQUE

Pour vous assurer qu'un serveur DNS pourra résoudre le nom de l'ordinateur, suivez les normes de protocoles d'Internet (*RFC952*) et utilisez uniquement les caractères suivants :

- Lettres (a-z, A-Z)
- Chiffres (0-9)
- Tiret (-)

N'utilisez pas le tiret bas.

-
- 2** Pour installer OpenLAB CDS, vous devez avoir les droits administrateurs sur tous les serveurs et les clients. Les droits de super utilisateur ne suffisent pas (l'installation ne démarrera pas).
- 3** Décidez du répertoire dans lequel stocker l'ensemble des fichiers associés au logiciel du système de données, notamment les données, les méthodes, les séquences et les configurations. Le PC qui exécute le logiciel doit pouvoir accéder à tout moment à ce répertoire.
- 4** Si vous devez utiliser OpenLAB ECM avec votre système, obtenez le nom du serveur ECM.

REMARQUE

Assurez-vous de disposer de droits d'administrateur à la fois pour ECM et pour OpenLAB.

- 5 Choisissez comment vous souhaitez procéder à l'installation du logiciel :
 - *Installez le logiciel directement à partir du support USB* – Insérer le support USB directement dans l'ordinateur de la station de travail. (Recommandé)
 - *Copiez les fichiers d'installation dans un emplacement central* – Vous pouvez utiliser l'utilitaire pour copier les fichiers d'installation, par exemple, vers un dossier de partage de réseau et faire fonctionner l'installation à partir de cet emplacement. Cependant, certains réseaux peuvent perturber le bon déroulement de l'installation.
- 6 Lorsque vous lancerez l'application, vous pourrez consulter les PDF suivants dans le menu **Planning** d'installation avant d'installer le logiciel.
 - *Configurations requises pour OpenLAB CDS* : servez-vous de ce PDF pour vérifier que vos paramètres sont conformes aux conditions requises pour la mise en réseau, et pour déterminer si votre matériel et votre logiciel prendront en charge le système.
 - *Station de travail OpenLAB CDS* : une version électronique de ce guide d'installation est fournie au format PDF à des fins pratiques.
- 7 Installez tous les matériels nécessaires, notamment les connexions A/N, les interfaces, les détecteurs d'instruments et les câbles de communication.
- 8 Assurez-vous qu'une imprimante par défaut est configurée dans Windows. Pour ce faire, allez dans le panneau de commande de Microsoft. Si aucune imprimante par défaut n'est configurée, les problèmes suivants pourraient survenir :
 - L'impression d'un aperçu du rapport échouera
 - La fonction **Copy To Clipboard** présentera une erreur
 - La fonction **Custom Report View** posera problème avec les nouveaux modèles

REMARQUE

Pendant l'installation du système ChemStation, un pilote d'imprimante PDF XChange 6 est installé. Cette imprimante présente les limites suivantes :

- Le nombre maximum de pages pour une tâche d'impression est de 1500. Par exemple, un rapport de résumé de séquence représente une tâche d'impression.
- Lors de l'impression de chromatogrammes sur plusieurs pages, le nombre maximum de pages pouvant être correctement imprimées dépend de la résolution de l'imprimante. 300 dpi permet l'impression de 10 pages et 600 dpi de jusqu'à 5 pages par chromatogramme.

3 Installation du logiciel

Avant de commencer

- 9** Assurez-vous que .NET 3.5 et .NET 4.5 ou .NET 4.6 sont activées comme fonctionnalités de Windows.

Les fichiers d'installation .NET 4.5 sont disponibles sur la clé USB (Disk1\Tools\DotNet4.5). Pour installer .NET 4.5, copiez les fichiers sur un disque local.

REMARQUE

Exécutez l'installation de .NET 4.5 à partir du disque local. Windows doit avoir l'accès en écriture aux fichiers d'installation.

- 10** Assurez-vous que le logiciel antivirus est désactivé pendant l'installation.

- 11** Assurez-vous qu'aucune mise à jour de logiciel n'est en cours pendant l'installation.

- 12** Assurez-vous qu'un redémarrage imminent du système n'est pas programmé.

Les redémarrages imminents sont indiqués dans le vérificateur de configuration (voir « [Vérification de la configuration Windows pour OpenLAB CDS ChemStation Edition](#) », page 16) et dans l'outil de préparation du site (voir « [Étape 4 : Exécutez le vérificateur de configuration du système](#) », page 45).

Étape 1 : préparer l'installation

Pour préparer une installation sur votre station de travail :

- 1 Pour l'approche directe, insérez le support d'installation d'OpenLAB CDS.
- 2 Pour l'approche utilisant le partage de fichiers, copiez tous les fichiers d'installation dans un dossier centralisé, comme décrit ci-dessous.

Pour commencer l'installation, accédez à \Disk1\Setup.bat. Faites un clic droit sur le fichier et exécutez-le en tant qu'administrateur pour afficher l'écran **Planning**.

Étape 2 : Installer les outils tiers

Le **OpenLAB CDS Master Installer** propose une liste d'outils pouvant être installés directement à partir de l'écran **Installation**.

Installation d'Adobe PDF Reader

Vous avez besoin d'*Adobe Reader DC Classic* pour ...

- consulter la préparation du site ou les rapports d'administration (comme les rapports système)
- utiliser la fonctionnalité **Report Viewer**
- consulter les rapports de vérification du logiciel

REMARQUE

Si une ancienne version d'Acrobat Reader (11 ou antérieure) est installée sur votre système, vous devez d'abord la désinstaller. Adobe va mettre à jour ces versions vers Acrobat Reader DC Continuous, qui effectue des mises à jour automatiques régulièrement.

Pour installer Adobe Reader DC Classic :

1 Sélectionnez **Third Party Tools**, puis **Adobe PDF Reader**.

- a L'écran d'installation d'Adobe Reader s'affiche. Cliquez sur **Install** pour continuer.
- b Si Adobe Reader s'est installé correctement, cliquez sur **Finish** pour quitter l'écran d'installation.

Sinon, vous pouvez installer Adobe Reader à partir du support d'installation d'OpenLAB CDS. Il est disponible dans `Disque1\Outils\Adobe Reader`.

Exécutez `AcroRdr2015_MUI.bat` et suivez les instructions de l'assistant d'installation d'Adobe Reader.

REMARQUE

Si vous installez Adobe PDF Reader directement depuis le support d'installation : Les utilisateurs d'OpenLAB CDS seront invités à accepter la licence d'utilisation d'Adobe Reader la première fois qu'ils ouvrent un fichier PDF. Cette boîte de dialogue apparaîtra sur chaque instrument nouvellement configuré.

Installation de .NET 4.5

Pour Windows 7 et Windows 8.1 : Si .NET 4.5 n'est pas installé sur votre système, l'assistant d'installation déclenchera automatiquement son installation. Cependant, Windows doit avoir l'accès en écriture aux fichiers d'installation. L'installation directe à partir du support USB ne sera donc pas possible.

- 1** Copiez le dossier Disk1\Tools\DotNet4.5 vers un disque local.
- 2** Exécutez dotNetFx45_Full_x86_x64.bat.
- 3** Suivez les instructions de l'assistant d'installation.

Étape 3 : Copiez les fichiers d'installation vers un dossier centralisé d'installation (facultatif)

Une fois cette étape terminée, vous pourrez exécuter une installation à partir d'un partage de réseau.

- 1 Dans l'écran **Planning** du programme d'installation, sélectionnez **Installation** dans la barre de menus latérale.
- 2 Sélectionnez **Preparation of an Installation from Network Share**.
- 3 À partir de l'écran **Network Share**, accédez à un répertoire et créez un dossier de destination de la façon suivante :

REMARQUE

Les installations à la racine d'un disque pourraient causer des problèmes en cours d'utilisation et ne sont pas prises en charge.

- a Sélectionnez le bouton avec les trois points.
 - b Accédez au répertoire où vous voulez créer le dossier.
 - c Sélectionnez **Make New Folder**.
 - d Saisissez le nom du dossier.
 - e Sélectionnez **OK**. Le système vous ramène à l'écran **Network Share**, avec le chemin affiché.
 - f Sélectionnez le contenu que vous voulez copier dans le dossier pour le type d'installation requis.
 - g Sélectionnez **Start**.
- 4 Une fois l'opération terminée, copiez les fichiers dans le lecteur local ou mappez l'emplacement vers un lecteur réseau.
 - 5 Fermez l'application et accédez au répertoire et au dossier que vous avez créé. Ouvrez le dossier.
 - 6 Sélectionnez le dossier Disque 1, puis Setup.bat pour exécuter l'application. Le système affiche l'écran **Planning** du programme d'installation.

Étape 4 : Exécutez le vérificateur de configuration du système

- 1 Exécutez le programme d'installation principal depuis le support USB ou un dossier centralisé. Dans l'écran **Planning**, sélectionnez **System Configuration Checker**.
- 2 Le **Site Preparation Tool** s'ouvre. Sélectionnez **OpenLAB CDS ChemStation Edition C.01.XX** dans le menu déroulant.
- 3 Sélectionnez **OK**.
- 4 Remplissez la page 1 **Contact Information—System details** en renseignant les champs fournis.
 - Champs Emplacement du système
 - Champs Informations du système
 - Champs Configuration
- 5 Vérifiez les détails du système et apporter les modifications nécessaires. Le système suit les chemins indiqués.
- 6 Sélectionnez l'icône représentant une coche verte dans l'angle supérieur gauche de l'écran pour commencer la vérification du logiciel. Un rapport récapitulatif affiche les résultats de chaque catégorie de vérification. Les résultats sont exprimés sous la forme **Pass**, **Warning**, **Critical Warning** ou **Fail**.
Les résultats de type **Fail** doivent être corrigés avant de poursuivre l'installation. Agilent recommande de rechercher et de corriger les **Critical Warnings** et les **Warnings** autant que possible avant de poursuivre.

REMARQUE

Si le pare-feu est contrôlé par un logiciel de sécurité, l'Outil de préparation du site ne peut pas lire les paramètres du pare-feu en raison de limites de sécurité et affichera **Status "Fail"** pour les paramètres du pare-feu.

Dans ce cas, assurez-vous que le pare-feu est désactivé et saisissez manuellement l'état dans le rapport de l'Outil de préparation du site.

3 Installation du logiciel

Étape 4 : Exécutez le vérificateur de configuration du système

- 7 Pour afficher les détails du rapport, sélectionnez le lien correspondant : **System Hardware Details, Operating System and Software Details** ou **Manual Verification Required**.
- 8 Pour enregistrer le rapport, sélectionnez l'icône **Save** dans l'angle supérieur gauche de l'écran.
- 9 Envoyez par e-mail le rapport enregistré à votre représentant du service après-vente Agilent, afin qu'il l'évalue et qu'il confirme la validité de votre PC par rapport aux installations système du logiciel Agilent.

Étape 5 : exécutez l'assistant d'installation OpenLAB CDS

Écran du contrat de licence

- 1 Dans l'écran du programme d'installation principal OpenLAB CDS, sélectionnez **Installation**.
- 2 Sélectionnez **OpenLAB CDS**.
- 3 L'Assistant d'installation **OpenLAB CDS Installation Wizard** s'ouvre. Lisez les termes du **License Agreement**. Une version PDF imprimable de l'accord de licence est disponible dans le programme d'installation principal via l'option **Resources** du menu principal.
- 4 Sélectionnez **I agree with the terms and conditions**. Vous ne pouvez pas poursuivre l'installation si vous n'acceptez pas ces termes.
- 5 Sélectionnez **Next** pour afficher l'écran **Installation Folder**.

Écran Installation Folder (Dossier d'installation)

- 1 Saisissez le nom du dossier ou accédez au répertoire dans lequel vous souhaitez stocker les composants de l'application. Les dossiers doivent avoir des noms anglais.

REMARQUE

Les installations à la racine d'un disque pourraient causer des problèmes en cours d'utilisation et ne sont pas prises en charge.

- 2 Pour exécuter une vérification de l'installation dans le cadre de cette installation, sélectionnez **Run Software Verification**. L'outil de vérification du logiciel fournit des résultats documentés pour démontrer que votre système a été construit et installé correctement, mais aussi que toutes les spécifications de conception ont bien été respectées. Vous pouvez exécuter l'outil de vérification du logiciel ultérieurement si vous le souhaitez (voir « [Effectuer une vérification du logiciel après l'installation du logiciel](#) », page 65).
- 3 Sélectionnez **Next** pour afficher l'écran **Installation type**.

Écrans Installation type (Type d'installation)

- 1 Sous **Installation Type**, sélectionnez **Standalone Workstation**.
- 2 Sélectionnez **Next** pour afficher l'écran **CDS Edition**. Sélectionnez l'édition de votre système de données.
- 3 Sélectionnez **Next** pour afficher les écrans d'installation correspondant à votre édition.
- 4 Sélectionnez **OpenLAB CDS ChemStation Edition**.
 - Dans le **Installation folder**, saisissez le nom du dossier ou accédez au répertoire dans lequel vous voulez stocker les composants de l'application. Les noms des dossiers doivent être saisis sans espaces.
 - Cochez la case **Install IO Library** pour installer la suite Agilent IO Libraries. Cette suite peut s'installer manuellement à une date ultérieure si vous le souhaitez.
- 5 Sélectionnez **Next** pour afficher l'écran **Additional items**.
- 6 Si vous voulez utiliser *OpenLAB ECM* avec votre système de données :
 - a Cochez le bouton de l'option **ECM Server**. Saisissez un nom de serveur et appuyez sur le bouton **Test Connection....**
 - b Le système effectue un contrôle de connectivité pour vérifier l'accès à un serveur OpenLAB ECM fonctionnel. Si le contrôle de connectivité réussit, le message **Connection succeeded** s'affiche. Cliquez sur **OK** pour continuer. Si le test de connectivité échoue, vous revenez à l'écran **Additional items**. À partir de là, vous pouvez sélectionner **Next** pour exécuter le test à nouveau. Si le test échoue toujours :
 - Saisissez un nouveau serveur OpenLAB ECM et tentez un autre test.
 - Appelez le support interne pour obtenir de l'aide si vous ne parvenez pas à vous connecter à un serveur OpenLAB ECM.
 - Vous pouvez décocher la case et exécuter l'installation sans OpenLAB ECM à cette étape. Vous pourrez l'ajouter à votre système de données ultérieurement, lorsqu'un serveur aura été déterminé.


REMARQUE

Le type de stockage **Data Store Server** est uniquement disponible pour une station de travail en réseau ou un système distribué.

- 7 Sélectionnez **Next** pour passer à l'écran **Summary**.

Écran Summary (Résumé)

- 1 Vérifiez les paramètres d'installation que vous avez sélectionnés aux étapes précédentes. Sélectionnez **Back** autant de fois que nécessaire pour modifier les paramètres d'installation sélectionnés, ou **Cancel** pour annuler l'installation.
- 2 Avant de commencer ou d'annuler l'installation, vous pouvez enregistrer vos paramètres d'installation au format XML. Le fichier XML pourra alors être utilisé pour lancer une installation par script (voir « [À propos de l'installation prédéfinie](#) », page 51).

Pour enregistrer le fichier XML, cliquez sur le symbole du fichier  sur l'écran **Summary**.

- 3 Sélectionnez **Start** pour commencer l'installation.
- 4 Le système effectue une vérification automatique avant d'entamer la liste des activités.

Si le message *Contrôle du système réussi* apparaît, l'installation se poursuit.

Si le message *Échec du contrôle du système* apparaît, vous pouvez :

- refuser de consulter le rapport système et continuer l'installation.
- ou refuser de consulter le rapport système et remettre l'installation à plus tard.
- consulter le rapport système et décider de continuer l'installation.
- consulter le rapport système et remettre l'installation jusqu'à ce que le problème soit résolu.

REMARQUE

Adobe Reader doit être installé pour pouvoir consulter le fichier PDF du rapport système (voir « [Installation d'Adobe PDF Reader](#) », page 42).

- 5 Si une vérification de l'installation a été effectuée dans le cadre de cette installation, consultez le *rapport de vérification du logiciel*. Si le rapport indique un échec, vérifiez la configuration de l'ordinateur et réinstallez le système de données. N'utilisez pas le système tant que le rapport de vérification du logiciel n'indique pas que l'installation a réussi.
- 6 Cliquez sur **Next** pour passer à l'écran **Installed Features**.
- 7 Cliquez sur **Finish** pour fermer l'assistant d'installation.

Que faire ensuite

L'installation de base du logiciel du système de données est terminée.

Le système est assorti d'une *licence de démarrage de 60 jours*, démarrant à partir du moment où vous lancez une application pour la première fois.

Pour demander et télécharger votre *licence logicielle finale* et ajouter ensuite le *fichier de licence* à votre système, reportez-vous au chapitre *Licence* de ce guide.

Après avoir obtenu et installé votre *licence logicielle finale*, vous pourrez poursuivre la préparation de votre système de données en vue de son utilisation par les utilisateurs finaux, en configurant pour ce faire les projets, les utilisateurs et les instruments. Ceci s'effectue en utilisant le *panneau de commande d'OpenLAB CDS*.

Installation par script

Le programme d'installation principal d'OpenLAB CDS prend en charge le mode ligne de commande pour l'installation, appelé *installation par script*. Ce mode permet d'effectuer l'installation, la mise à niveau, la réparation et la désinstallation. Vous pouvez exécuter des installations par script manuellement ou dans le cadre de systèmes de gestion de logiciels, tels que LANDesk ou HP CM. Le paramètre correspondant (-q) permet d'exécuter l'installation par script sans surveillance.

À propos de l'installation prédéfinie


Le programme d'installation principal d'OpenLAB CDS prend en charge le mode ligne de commande pour l'installation, communément appelé *installation par script*. Ce mode permet d'effectuer l'installation, la mise à niveau, la réparation et la désinstallation. Vous pouvez exécuter des installations par script manuellement ou dans le cadre de systèmes de gestion de logiciels, tels que LANDesk ou HP CM. Le paramètre correspondant (-q) permet d'exécuter l'installation par script sans surveillance.

Exporter comme XML

Le programme d'installation principal possède une fonctionnalité permettant d'exporter les paramètres d'installation dans un fichier XML, que vous pourrez ensuite utiliser pour effectuer vos installations par script.

Cette fonctionnalité permet également d'effectuer des mise à niveau et des réparations, mais le fichier d'installation XML ne convient pas à cette fin : pour vos mises à niveau et/ou vos réparations par script, vous devez préparer des fichiers XML spécifiques à l'aide des Assistants d'installation du programme d'installation principal.

- 1 Exécutez l'Assistant d'installation d'OpenLAB CDS.
- 2 Suivez les instructions telles qu'elles sont décrites sous la section *Installation du logiciel* du présent manuel.

- 3** Lorsque vous arrivez à l'écran **Summary**, cliquez sur l'icône  située sur le coin supérieur droit, de manière à exporter les paramètres d'installation en XML. Sauvegardez le fichier sur un disque physique.

REMARQUE

Le fichier d'installation et le fichier XML ne doivent pas résider dans le même dossier.

Vous pouvez à présent utiliser le fichier XML pour procéder à l'installation par script.

Paramètres et codes de retour

Paramètres

Vous pouvez exécuter `Agilent.OpenLAB.CDSInstaller.exe` en mode ligne de commande en y associant les paramètres suivants :

- *-i*
Installation, mise à niveau ou réparation
- *-u*
Désinstallation
- *-q*
Mode silencieux – Aucun assistant d'installation ou de désinstallation ne sera affiché.
- *-redémarrage*
Redémarrage automatique après installation, réparation, mise à niveau ou désinstallation réussie Le système redémarre si le code de retour est 0 ou 17.

Un message d'avertissement est affiché dans l'invite de commandes 10 min avant le redémarrage du système. De plus, une boîte de dialogue 2 min Windows s'affiche avant le redémarrage.
- *KeepComponents*
Un paramètre facultatif pour la procédure de désinstallation, précisant un ou plusieurs composants partagés à conserver sur le système. Si ce paramètre n'est pas renseigné, tous les composants d'OpenLAB CDS seront

enlevés de votre système. Pour conserver certains composants partagés, précisez entre guillemets doubles chaque ID correspondant en vous reportant à la table ci-dessous et séparez-les par des virgules.

Nom du composant	Id
Outil de vérification du logiciel	IQT
Microsoft SQL Server	SQLServer
Bibliothèques d'entrée/sorties	IOLibraries

- *ConfigurationXML*="*<ConfigurationXMLFilePath>*"

Le fichier XML contient toutes les entrées permettant au programme d'installation principal d'installer, de mettre à niveau ou de réparer/dépanner une certaine topologie (voir « [Exporter comme XML](#) », page 51). Remplacez *<ConfigurationXMLFilePath>* par le chemin d'accès et le nom du fichier XML appropriés.

REMARQUE

N'utilisez pas d'espaces avant ou après le signe égal (=), sans quoi le mode d'installation ou de désinstallation par script ne fonctionnera pas comme prévu.

Codes de retour

Après l'installation, la désinstallation, la mise à niveau ou la réparation en mode ligne de commande, le système affichera un code numérique dont vous trouverez l'explication ci-dessous.

Tableau 2 Codes de retour

Code d'erreur/de retour	Valeur de retour
Inconnu (par défaut)	-1
Réussite	0
ÉchecComposantPrincipal	1
ÉchecComposantNonPrincipal	2
ÉchecTestConnectivité	3
InstalleurWindowsAttenduNonInstallé (WI 4.5 absent)	4

Tableau 2 Codes de retour

Code d'erreur/de retour	Valeur de retour
ErreurDiscordanceEntreParamètres	5
NouvelleInstallationImpossible	6
MiseÀNiveauImpossible	7
DésinstallationImpossible	8
RéparationImpossible	9
EnregistrementImpossible	10
NouvelEnregistrementNonPrisEnCharge	11
TopologieIncomplèteDéTECTÉE	12
CheminUNCNonValide	13
InstallableManquant	14
MotDePasseFaible	15
DéclassementNonPrisEnCharge	16
DémarrageRequis	17
ErreurNettoyageRegistre	18
EntréeXMLNonValide	19
ModeNonValide	20
ÉchecPréparationSite	21
ÉchecConnexionBaseDonnées	22
NetFramework4NonInstallé	23
ÉchecConnexionOLSS	24
PDFReaderNonInstallé	25
ÉchecInstallationTousComposants	26
ÉchecInstallationCertainsComposants	27
Échec	28
ListeExtensionsVide	29

Tableau 2 Codes de retour

Code d'erreur/de retour	Valeur de retour
CLUFNonAccepté	30
ScriptNonPrisEnCharge	31

Installation, mise à niveau ou réparation

En mode installation, le programme d'installation principal d'OpenLAB CDS vérifie si .Net Framework est présent sur votre système. Si ce n'est pas le cas, il sera installé automatiquement. Sélectionnez **Accept** pour accepter l'accord de licence.

Le programme d'installation passe en revue les produits déjà installés sur votre système. En fonction des composants installés, le programme d'installation principal vous proposera l'une des options suivantes :

- Démarrer une nouvelle installation
- Effectuer une mise à niveau
- Réparer

Si un composant nécessaire à l'installation est manquant, le programme d'installation principal créera un fichier journal ; en fonction du type de composant concerné, il pourra soit poursuivre, soit abandonner l'installation. Le cas échéant, un code d'erreur correspondant sera généré.

Préparations

Vous devez avoir copié tous les disques dans un dossier centralisé (voir « [Étape 3 : Copiez les fichiers d'installation vers un dossier centralisé d'installation \(facultatif\)](#) », page 44). Cette étape est obligatoire dans le cas d'une installation par script.

- 1** Faites un clic droit sur l'exécutable de l'invite de commandes ou Power Shell et exécutez-le en tant qu'administrateur.

Un code de retour vous sera renvoyé pour l'installation par script uniquement si vous avez lancé l'exécutable en tant qu'administrateur

- 2** Accédez au dossier dans lequel vous avez sauvegardé les disques.

Par exemple : C:\CDS_DVD

- 3** Pour démarrer l'installation, appelez Agilent.OpenLab.CDSInstaller.exe en utilisant la syntaxe suivante :

Agilent.OpenLab.CDSInstaller.exe -i ConfigurationXML="<chemin au fichier xml>" -q -reboot

Par exemple :

*Agilent.OpenLab.CDSInstaller.exe -i ConfigurationXML="c:\settings\
ConfigurationXML.xml" -q -reboot*

Cette commande aura pour effet de lancer l'Assistant d'installation sans passer par une interface utilisateur et de redémarrer le système automatiquement.

Désinstallation

- 1 Faites un clic droit sur l'exécutable de l'invite de commandes ou Power Shell et exécutez-le en tant qu'administrateur.

Un code de retour vous sera renvoyé pour la désinstallation par script uniquement si vous avez lancé l'exécutable en tant qu'administrateur.

- 2 Accédez au dossier dans lequel vous avez sauvegardé les disques.

Par exemple : C:\CDS_DVD

- 3 Pour démarrer la désinstallation, appelez Agilent.OpenLab.CDSInstaller.exe en utilisant la syntaxe suivante :

Agilent.OpenLab.CDSInstaller.exe -u KeepComponents="<liste de composants>" -q -reboot

Par exemple :

Agilent.OpenLab.CDSInstaller.exe -u KeepComponents="IQT,IOLibraries" -q -reboot

Le paramètre KeepComponents vous permet de préciser la liste des composants partagés que vous souhaitez garder sur le système (voir « Paramètres », page 52). Dans la commande de l'exemple, les composants de l'outil de vérification du logiciel (IQT) et les bibliothèques d'E/S d'OpenLAB CDS sont conservés sur le système.

Journalisation et traçage

Tous les messages d'exception, d'erreur et d'information sont consignés aux emplacements suivants :

- Pendant l'installation, la mise à niveau ou la réparation : sous <BaseInstallDirectory>\Logs
- Pendant la désinstallation : sous <Temp de l'utilisateur>\<Nom de l'entreprise>\Logs\<Dossier log>\<Nom de l'Assistant>.txt

3 **Installation du logiciel**

Installation par script



4

Tâches post-installation

Configurez le programme antivirus 60

Configurez les privilèges utilisateur de Windows requis 62

Ce chapitre décrit les tâches pertinentes une fois l'installation terminée.



Configurez le programme antivirus

Assurez-vous d'ouvrir les ports de pare-feu cités dans les Paramètres de pare-feu du guide *Conditions requises pour OpenLAB CDS ChemStation Edition*.

REMARQUE

L'exécution de programmes antivirus peut altérer le comportement et les performances de votre ordinateur. Certains antivirus peuvent créer des problèmes en cas d'utilisation avec OpenLAB CDS. L'application est testée avec Endpoint Protection de Symantec 12.x et Microsoft Security Essentials.

Pour que le logiciel OpenLAB fonctionne correctement, configurez tout logiciel antivirus de protection en temps réel avec la liste suivante d'exclusions de dossiers. Ces dossiers ne doivent être scannés que lorsque les instruments sont inactifs et aucune acquisition de données n'est en cours. Reportez-vous à la documentation de votre logiciel antivirus pour savoir comment configurer des exclusions de dossier.

- C:\chem32, D:\chem32, etc.
- C:\programdata\agilent
- %programfiles%\agilent
- %programfiles(x86)%\agilent
- %programfiles%\common files\agilent
- %programfiles(x86)%\common files\agilent
- %programfiles%\agilent technologies
- %programfiles(x86)%\agilent technologies
- %programfiles%\common files\agilent technologies
- %programfiles(x86)%\common files\agilent technologies
- %programfiles%\common files\agilent shared
- %programfiles(x86)%\common files\agilent shared

Processus	Répertoire	Nom de fichier
Téléchargements ECM (le cas échéant)	%temp% pour utilisateurs Windows (= répertoire Temp des utilisateurs)	*.sszip
Rapports standard	%temp% pour utilisateurs Windows (= répertoire Temp des utilisateurs) /chem32/core	~p3d*.tmp ~job*.tmp Hpspl00.que
Intelligent Reporting CDS	%LOCALAPPDATA% %APPDATA% %PROGRAMDATA%	Fichiers sur : <ul style="list-style-type: none"> • Agilent • Agilent Technologies • Agilent_Technologies,_Inc • IsolatedStorage • Temp p. ex. : C:\Users\xxxxx\ AppData\Local\ Agilent Technologies\Intelligent Reporting\ RawDataFileCache

Si votre logiciel antivirus comprend des paramètres de non-exécution de programmes ou d'exécutables, assurez-vous que les fichiers de programme suivants pourront s'exécuter. Vous pouvez utiliser la fonctionnalité de recherche de Windows pour trouver dans quel dossier se trouve chaque fichier de programme.

- agilentlibrarieservice.exe
- chemmain.exe
- apg_top.exe
- iprocsvr.exe
- iproc8491.exe
- msinsctl.exe
- httpdmsd.exe
- epcsetup.exe

REMARQUE

Selon la configuration de votre ordinateur, certains des dossiers ou fichiers énumérés ci-dessus peuvent ne pas exister sur votre système.

Configurez les privilèges utilisateur de Windows requis

Tout utilisateur de Windows exécutant ChemStation doit disposer des privilèges et paramètres minimum suivants pour exécuter ChemStation :

- Imprimante par défaut configurée dans le profil de l'utilisateur.
L'imprimante configurée ne doit pas être une imprimante vers fichier tel que PDF ou XPS Writer. Il doit s'agir d'une imprimante physique, même si celle-ci n'existe pas.
- Accès sans restriction au fichier chemstation.ini dans le dossier de Windows.
- Accès sans restriction à tous les fichiers du dossier Chem32.
- Accès sans restriction à tous les dossiers auxquels ChemStation doit avoir accès. Ceci inclut :
 - C:\programdata\agilent
 - %programfiles%\agilent
 - %programfiles(x86)%\agilent
 - %programfiles%\common files\agilent
 - %programfiles(x86)%\common files\agilent
 - %programfiles%\agilent technologies
 - %programfiles(x86)%\agilent technologies
 - %programfiles%\common files\agilent technologies
 - %programfiles(x86)%\common files\agilent technologies
 - %programfiles%\common files\agilent shared
 - %programfiles(x86)%\common files\agilent shared



5 Procédures en option

- Installation de logiciels et de pilotes supplémentaires 64
- Effectuer une vérification du logiciel après l'installation du logiciel 65
- Transformation d'une station de travail indépendante en une station de travail en réseau 66
- Amélioration des performances des ordinateurs hors ligne 68
- Protection des dossiers ChemStation avec la fonctionnalité Fichier E/S sécurisé 69
- Modifier le nom du PC 70

Ce chapitre contient également des informations sur les assistants des pilotes et des logiciels complémentaires, l'outil de vérification du logiciel et d'autres procédures utiles.



Installation de logiciels et de pilotes supplémentaires

OpenLAB CDS dispose d'un assistant pour installer des logiciels supplémentaires, tels que des pilotes pour instruments tiers. Pour ouvrir l'assistant, allez à **Start > All programs > Agilent Technologies > OpenLAB > OpenLAB Additional Software and Drivers**. Suivez l'assistant pour installer les logiciels requis.

Préparation des lecteurs réseau

Si le logiciel supplémentaire est situé sur un lecteur réseau, celui-ci doit être préparé pour qu'il soit accessible par l'assistant. Sans cette préparation, le système de sécurité Windows empêche l'assistant d'accéder à ces lecteurs.

- 1 Faites correspondre le lecteur à une lettre.

Par exemple, faites correspondre le lecteur à **Z:** en utilisant le chemin d'accès partagé "\\<nom de l'appareil>\OpenLABCDS".

Le lecteur est alors mappé pour l'utilisateur connecté.

- 2 Ouvrez l'invite de commandes en mode d'exécution élevé (exécuter en tant qu'administrateur), et mappez le lecteur en utilisant la commande **net use**.

Par exemple,

```
net use Z: "\\<nom de l'appareil>\OpenLABCDS"
```

Le lecteur est alors mappé pour le compte administrateur local. Ce lecteur mappé est alors visible à l'utilisateur connecté et à l'administrateur et peut être sélectionné dans l'assistant.

Effectuer une vérification du logiciel après l'installation du logiciel

L'outil de vérification du logiciel (SVT) fournit des résultats documentés pour démontrer que votre système a été construit et installé correctement, mais aussi que toutes les spécifications de conception ont bien été respectées.

1 Dans votre système d'exploitation Windows, choisissez **Start > All Programs > Agilent Technologies > Software Verification Tool**.

2 Sélectionnez **Qualify**.

Le système exécute l'application et génère un rapport de vérification du logiciel.

3 Si le rapport indique un échec, vérifiez la configuration de l'ordinateur et réinstallez le système de données.

N'utilisez pas le système tant que le rapport de vérification du logiciel n'indique pas que l'installation a réussi.

Transformation d'une station de travail indépendante en une station de travail en réseau

Avec des stations de travail en réseau, un serveur OpenLAB Shared Services indépendant permet de contrôler le système. Vous pouvez accéder à toutes les informations fournies par OpenLAB Shared Services depuis n'importe quelle station de travail en réseau. Par exemple, vous pouvez savoir quels instruments sont disponibles sur chaque station de travail et connaître leur état actuel (en ligne, hors ligne, en erreur, avec une analyse en cours, non prêt, etc.). Les licences et les comptes utilisateurs sont gérés de manière centrale sur le serveur OpenLAB Shared Services.

REMARQUE

- Un serveur OpenLAB Shared Services doit déjà être installé. Consultez *Installation et configuration des systèmes en réseau et distribués* OpenLAB CDS ChemStation Edition (CDS_NWSDS-Installation.pdf sur le disque 1).
- Assurez-vous que les versions de services partagé sur la station de travail et le serveur sont identiques. Sinon, mettez à jour votre système avant la transformation. Voir « [Mise à niveau de ChemStation Edition vers la version la plus récente](#) », page 93.

Pour en savoir plus sur le support temporaire des systèmes avec versions mixtes au cours d'une phase de mise à niveau, consultez le *Guide OpenLAB CDS ChemStation Edition destiné aux administrateurs* (CDS_Admin.pdf).

ATTENTION

Conflit entre plusieurs instruments avec le même nom

Vérifiez si les instruments utilisés sur la station de travail ont un nom qui existe déjà sur le réseau. Si tel est le cas, ou en cas d'incertitude :

- Avant de démarrer la transformation : Copiez les données, les méthodes et les séquences de l'instrument concerné vers un dossier local de sauvegarde. Supprimez ensuite l'instrument de la station de travail.
- Après la transformation, configurez un nouvel instrument et recopiez les données du dossier local.

Transformation d'une station de travail indépendante en une station de travail en réseau

- 1 Dans l'écran du programme d'installation principal OpenLAB CDS, sélectionnez **Maintenance**.
- 2 Sélectionnez **Transformation of an OpenLAB Standalone Workstation into a Networked Workstation**.
- 3 Saisissez le nom du serveur et le service d'authentification utilisé par le serveur.
Si le serveur exige une authentification, les informations d'identification d'un administrateur de OpenLAB Shared Services seront demandées.
- 4 Lancez la transformation.
Tous les instruments seront enregistrés sur le serveur OpenLAB Shared Services.

Amélioration des performances des ordinateurs hors ligne

Les ordinateurs fonctionnant sous OpenLAB CDS ChemStation Edition peuvent être lents lorsqu'ils ne sont pas connectés à Internet.

Des routines de fonctionnement sont intégrées au système d'exploitation Windows et déclenchent la recherche constante d'une connexion en ligne afin de mettre à niveau tous les certificats relatifs à la sécurité vers la dernière version lors de l'utilisation de logiciels sécurisés.

Utilisez les paramètres système suivants sur toutes les stations de travail et sur tous les clients, AIC et serveurs pour résoudre ce problème.

- 1 Ouvrez Internet Explorer et sélectionnez **Tools > Internet Options**. Sous l'onglet **Advanced**, décochez les cases suivantes :
 - **Security > Check for publisher's certificate revocation**
 - **Security > Check for server certificate revocation**
- 2 Windows 7 et Windows 8.1 : Modifiez les clés de registre suivantes :
 - Sur les systèmes 32 bits et 64 bits :
[HKEY_LOCAL_MACHINE\SOFTWARE\Policies\Microsoft\SystemCertificates\AuthRoot]
"DisableRootAutoUpdate"=dword:00000001
 - Sur les systèmes 64 bits :
[HKEY_LOCAL_MACHINE\SOFTWARE\Wow6432Node\Policies\Microsoft\SystemCertificates\AuthRoot]
"DisableRootAutoUpdate"=dword:00000001
- 3 Vérifiez que vous avez désactivé les certificats racines, car ils risquent d'empêcher les utilisateurs d'installer d'autres applications.

Protection des dossiers ChemStation avec la fonctionnalité Fichier E/S sécurisé

Les fichiers ChemStation comme les données, les méthodes ou les séquences sont stockées dans différents dossiers locaux. Pour garantir l'intégrité des données, ChemStation propose la fonctionnalité *Fichier E/S sécurisé*. Si vous activez cette fonction, tous les dossiers seront protégés contre toute modification extérieure à ChemStation ou dans les boîtes de dialogue **Open** ou **Save As**.

Pour plus d'informations, reportez-vous au chapitre *Protection des dossiers avec la fonctionnalité Fichier E/S sécurisé* du *Guide d'OpenLAB CDS ChemStation Edition destiné aux administrateurs*.

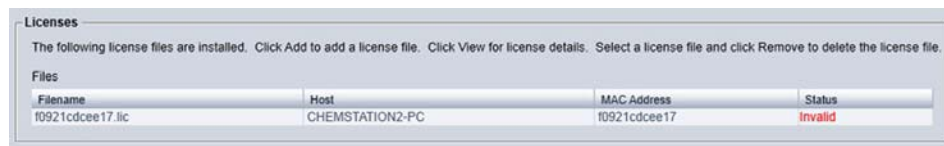
Modifier le nom du PC

Considérations

Une modification du nom du PC peut être prévue pour éviter une duplication des noms dans un réseau ou peut être due à un changement de politique. Si vous devez changer le nom d'un PC *après* l'installation d'OpenLAB CDS, il convient d'envisager les points suivants :

- Le fichier de licence du PC ne sera plus valide

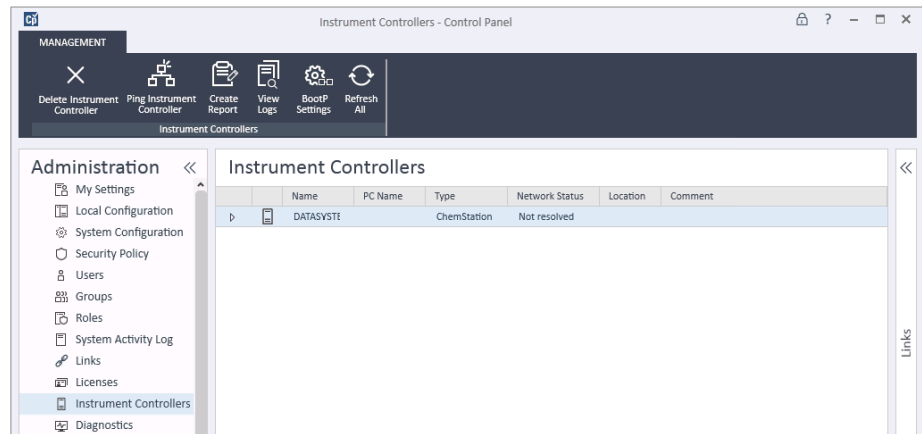
L'activation de la licence des instruments OpenLAB CDS se fait en installant des fichiers spécifiquement créés pour une configuration donnée. Le texte des fichiers de licence contient des références au *nom de l'ordinateur* et à *l'adresse du matériel* de la carte réseau. Si l'un des paramètres est modifié, la licence n'est plus valable.



- Le contrôleur de l'instrument ne sera plus résolu.

Un contrôleur d'instrument est une station de travail ou AIC utilisée pour contrôler l'instrument. Il peut s'agir d'un instrument physique pour l'acquisition de données ou pour le traitement de données uniquement.

Pendant l'installation d'une station de travail autonome, le *nom du PC* de cette station de travail est enregistré en tant que contrôleur de l'instrument. Si le nom est changé après l'installation, le nom enregistré n'est pas automatiquement mis à jour. L'ancien nom reste comme un orphelin non résolu et les instruments configurés avec ce nom ne démarreront plus.



- Les instruments connectés à un contrôleur d'instrument non résolu ne peuvent être ni démarrés ni supprimés.

Tous les instruments connectés au contrôleur d'instrument pertinent doivent être supprimés *avant* de modifier le nom du PC.

REMARQUE

Pour vous assurer qu'un serveur DNS pourra résoudre le nom de l'ordinateur, suivez les normes de protocoles d'Internet (*RFC952*) et utilisez uniquement les caractères suivants :

- Lettres (a-z, A-Z)
- Chiffres (0-9)
- Tiret (-)

N'utilisez pas le tiret bas.

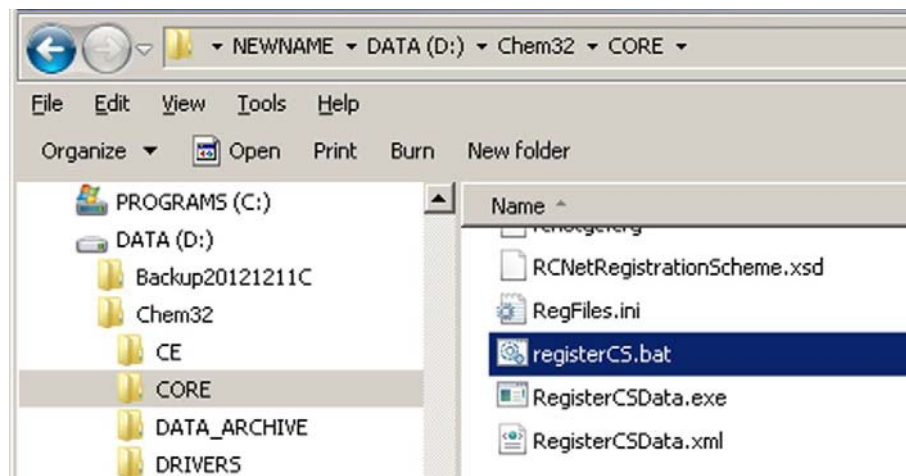
Étapes après avoir changé le nom du PC.

- 1 Dans la section **Instruments** du panneau de commande d'OpenLAB CDS, supprimer les instruments encore assignés au dispositif de contrôle de l'instrument non résolu.
- 2 Dans la section **Administration > Instrument Controllers** du panneau de commande d'OpenLAB, cliquer sur **Delete Instrument Controller** dans le bandeau pour éliminer l'ancien nom de la liste de dispositifs de contrôle.
- 3 Après avoir donné un nouveau nom, enregistrer le nouveau PC auprès d'OpenLAB Shared Services.

5 Procédures en option

Modifier le nom du PC

Cela est effectué en exécutant le fichier **RegisterCS.bat** dans le dossier central de ChemStation :



- 4 Installez le fichier de licence généré par le nouveau nom du PC (nom de l'hôte).

La figure suivante illustre la procédure sous forme d'organigramme :

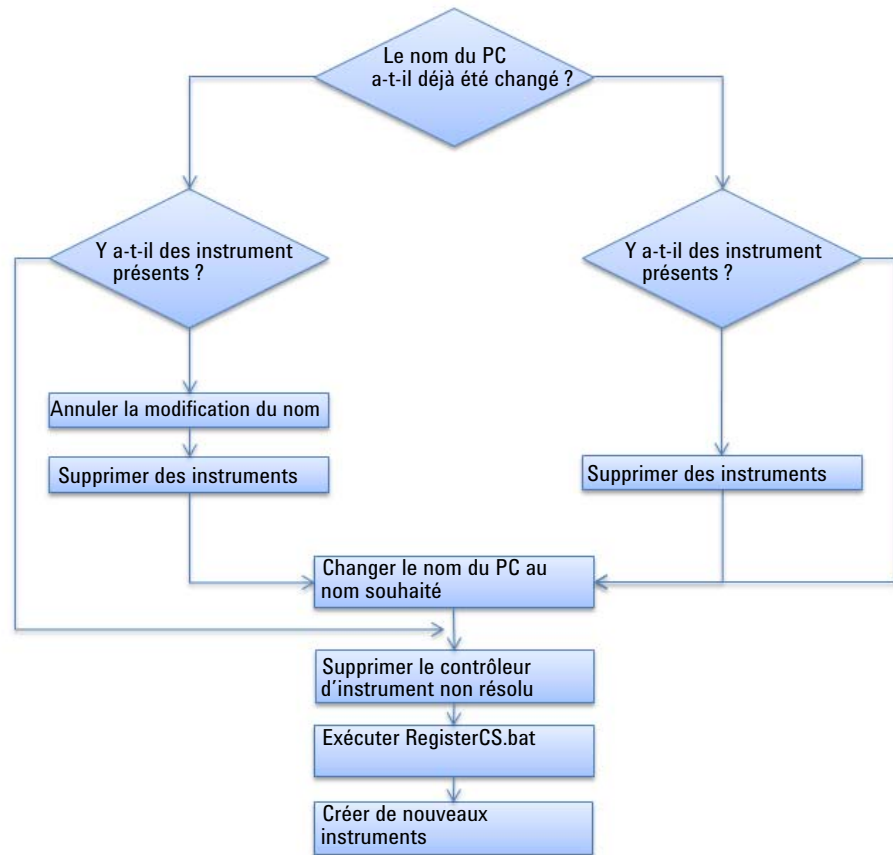


Figure 3 Modification du nom du PC - organigramme

5 Procédures en option

Modifier le nom du PC



6 Licence

À propos des licences OpenLAB CDS	76
Types de licences	76
Fichier de licence	77
Obtenir une licence	78
Obtenir une licence avec SubscribeNet	78
Autres méthodes pour obtenir une licence	80
Installez votre licence	82

Ce chapitre contient des informations sur la manière d'obtenir et d'installer une licence.



À propos des licences OpenLAB CDS

Types de licences

Il existe une licence de démarrage de 60 jours pour le système. Sa durée débute avec le premier lancement d'une application. Pour exécuter le logiciel du système de données à l'issue de cette période, vous devez installer le fichier de licence final.

OpenLAB CDS ChemStation Edition Les exigences de licence pour les composants du système sont satisfaites de trois manières :

- 1** Licence principale : il s'agit de la licence du produit final que vous devez installer sur votre système au cours de la période d'essai de 60 jours pour continuer à l'utiliser. La licence principale est installée dans le serveur de licence – la OpenLAB CDS ChemStation Edition station de travail PC, ou le serveur où OpenLAB CDS ChemStation Edition a été installé dans un système client/serveur.
- 2** Licences partagées : les ordinateurs du système et les autres composants peuvent avoir des licences partagées ou complémentaires qui partagent une licence principale.
- 3** Licences comptabilisées : ces licences font partie de la stratégie de délivrance des licences flottantes OpenLAB CDS ChemStation Edition. Elles ne sont pas affectées de façon permanente à un composant donné. Elles sont plutôt affectées automatiquement aux composants, tels que les AIC et les instruments, lors du démarrage des composants. Les licences sont retournées automatiquement lors de la fermeture du composant. Le programme de gestion des licences contrôle l'émission et la récupération des licences.

Dans ce cas, la seule exigence est qu'un composant fasse l'objet d'une licence lorsqu'il est utilisé. Il ne vous faut qu'un nombre suffisant de licences pour tous les composants qui fonctionnent en même temps et non une licence pour chaque composant installé.

Fichier de licence

Un fichier de licence contient votre licence logicielle. Ce fichier est installé sur la station de travail. Le fichier de licence est lié à cet ordinateur et ne peut pas être déplacé vers une autre station de travail sans régénérer la licence dans SubscribeNet.

Les informations du fichier de licence définissent le nombre d'instruments et les autres options utilisables de manière concomitante avec votre système.

Internet est le moyen le plus efficace de gérer et suivre la gestion de vos licences. Pour générer, télécharger et installer une licence finale pour votre produit, les éléments suivants sont nécessaires :

- L'étiquette du code d'autorisation fournie dans l'enveloppe de couleur lavande contenant le certificat de droit d'utilisation du logiciel.
- L'URL de SubscribeNet dans le certificat de droit d'utilisation du logiciel.

Si vous n'avez pas reçu d'enveloppe de couleur lavande avec votre produit, contactez votre fournisseur ou le support interne.

Obtenir une licence

Obtenir une licence avec SubscribeNet

Si vous avez un accès Internet, utilisez la procédure suivante pour générer et télécharger une licence pour votre système OpenLAB CDS.

Si vous n'avez pas d'accès Internet, allez à la section « [Autres méthodes pour obtenir une licence](#) », page 80.

Si vous êtes un nouvel utilisateur qui n'est pas enregistré sur SubscribeNet., allez à la section *Nouveaux utilisateurs*.

Si vous êtes déjà enregistré sur SubscribeNet, allez à la section *Utilisateurs enregistrés sur SubscribeNet*.

Nouveaux utilisateurs

- 1 A partir d'un ordinateur avec un accès Internet, saisir l'adresse URL fournie dans le Certificat de droit au logiciel dans le navigateur Internet.
- 2 En bas de la page de connexion, cliquez sur **click here** pour vous enregistrer.
- 3 Dans la page d'inscription, saisissez le code d'autorisation figurant sur l'étiquette et fournissez les informations de profil (les champs obligatoires sont indiqués par un astérisque *).

L'adresse mail que vous saisissez deviendra votre identifiant de connexion.

- 4 Cliquez sur **Submit**. Le système va générer et afficher automatiquement un nom de compte.

SubscribeNet vous enverra un email de bienvenue avec votre identifiant de connexion et votre mot de passe.

- 5 Connectez-vous à SubscribeNet en utilisant votre ID de connexion et votre mot de passe.

Après vous être connecté, vous pouvez utiliser le lien Manuel de l'utilisateur pour trouver des réponses à vos questions éventuelles.

- 6 Sélectionnez **Generate or View licenses** dans la barre de navigation de gauche.
- 7 Suivez les instructions pour générer votre nouvelle licence.

Il vous sera demandé de fournir le NOM D'HÔTE de l'ordinateur. Le nom d'hôte que vous saisissez doit correspondre au nom de réseau de

l'ordinateur où le panneau de commande fonctionne. Ne pas inclure de références au suffixe DNS (*domain.com*) dans le nom de machine saisi.

Au cours de cette procédure, vous devrez saisir l'adresse MAC du serveur de licence. Pour les stations de travail, c'est l'ordinateur local. Pour les systèmes client/serveur, c'est le serveur.

Pour récupérer votre adresse MAC pour un ordinateur où OpenLAB CDS ChemStation Edition est déjà installé, ouvrir le panneau de contrôle et naviguer jusqu'à la section **Administration > Licenses**. Utilisez la fonction **Copy MAC Address** ou **Save MAC Address** pour obtenir l'adresse MAC permettant de générer la licence.

REMARQUE

Si des modifications sont apportées au nom de l'ordinateur ou à la référence de domaine après l'installation de la licence, supprimez la licence. Une nouvelle licence devra être créée sur SubscribeNet, puis téléchargée et installée.

REMARQUE

Si l'adaptateur réseau fournissant l'adresse MAC utilisée au cours de la création de la licence est retiré de l'ordinateur, votre licence ne sera plus valide. Une nouvelle licence devra être générée à l'aide d'un MAC disponible sur le serveur de licence.

- 8 Une fois que le système a généré la licence, affichez les informations puis cliquez sur **Download License File**. Sauvegarder le fichier de licence dans votre ordinateur et dans un emplacement de sauvegarde (tel qu'un dispositif de stockage portable).

Utilisez votre ID de connexion et votre mot de passe lorsque vous revisitez le site Agilent SubscribeNet pour régénérer un fichier de licence, ajouter de nouveaux codes d'autorisation ou poursuivre la configuration de la licence pour votre système.

Utilisateurs inscrits sur SubscribeNet

- 1 Connectez-vous à SubscribeNet en utilisant votre adresse mail et votre mot de passe.
- 2 Sélectionnez le compte SubscribeNet associé à ce code d'autorisation, si vous avez plus d'un compte.
- 3 à partir du panneau de navigation de SubscribeNet, sélectionnez **Register Authorization Code**.
Ceci vous permettra de saisir votre nouveau code d'autorisation et d'obtenir ainsi les nouveaux droits de licence.
- 4 Suivre les étapes 7 à 9 de la procédure précédente, *Nouveaux utilisateurs*, pour *générer ou voir* vos nouvelles licences.

Autres méthodes pour obtenir une licence

Si vous n'êtes pas en mesure de générer une licence, contactez le bureau d'assistance technique Agilent le plus proche. Un représentant vous indiquera comment envoyer un formulaire de génération de licence OpenLAB CDS dans votre région.

Obtenir une licence hors ligne

Si vous n'avez pas de connexion Internet dans votre laboratoire :

Vous ou votre ingénieur de maintenance sur site local recueillerez auprès de vous les données nécessaires pour permettre à Agilent de vous créer un compte de licence. Pour l'assistance téléphonique dans votre région, veuillez appeler le numéro de vente et d'assistance de votre région. Voir la liste des numéros dans les différents pays en annexe.

Données client nécessaires pour l'assistance Agilent concernant les licences :

Les informations suivantes doivent être communiquées à Agilent pour nous permettre de vous créer un compte de licence.

1 Recueil des informations pour la création du compte :

Votre nom de compte sera le nom de votre entreprise et le nom de votre laboratoire séparé par une virgule. Les informations concernant les employés fournies ici seront utilisées afin de définir le premier administrateur de votre compte pour l'accès future au système selon les besoins. Veuillez préparer les informations suivantes avant de contacter votre représentant et votre centre d'assistance Agilent au niveau local.

- Nom de la société
- Nom du laboratoire/département
- Prénom
- Nom
- Adresse e-mail
- Position
- Téléphone
- Adresse, ville, état/province, code postal, pays

2 Recueil du/des code(s) d'autorisation :

Le code d'autorisation est un code alphanumérique fourni sur une étiquette incluse dans une enveloppe couleur lavande. Si vous avez reçu plus d'un code, vous devez fournir tous les codes pour vous assurer que toutes les licences commandées sont accordées à votre compte.

3 Réception de la licence :

Une fois que les données ci-dessus ont été fournies, Agilent travaillera pour votre compte afin de générer une licence par le biais de SubscribeNet. Le fichier de licence sera envoyée à votre adresse d'expédition (sur un CD) ou bien votre ingénieur de service le livrera en personne (habituellement sur un support USB). Une fois que vous aurez reçu votre licence, veuillez suivre les indications de la section ci-dessous sur comment installer une licence pour terminer l'installation de votre licence sur votre/vos système(s) CDS.

Demander une licence par FAX

Si vous ne disposez pas d'accès Internet ou d'un ingénieur qualifié sur site, vous pouvez faxer votre demande de licence de la façon suivante :

1 Remplissez le formulaire de génération de licence OpenLAB CDS (référence : M8301-90071) avec :


- Adresse e-mail
- Code d'autorisation
- Informations du profil utilisateur (comprenant le nom de l'ordinateur et l'adresse MAC)

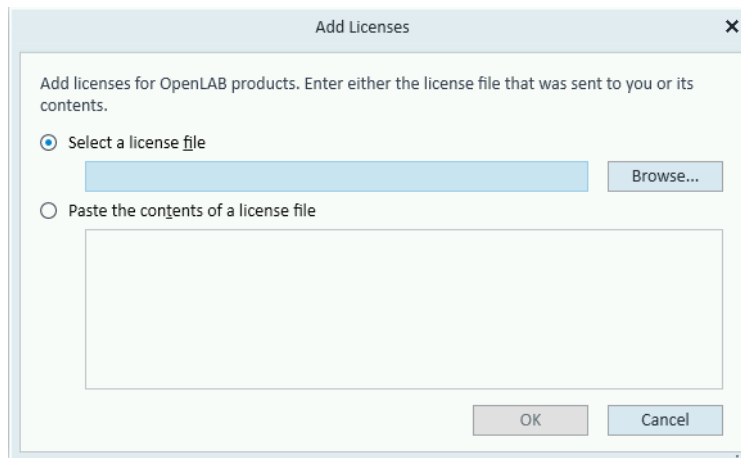
2 Faxez le formulaire à votre agence Agilent locale. Vous recevrez un FAX de réponse avec votre nouveau nom de compte, ID de connexion et mot de passe. Le système vous enverra également ces informations par e-mail.

3 Ajoutez le fichier de licence à votre système.

Installez votre licence

La licence doit être ajoutée à votre système en utilisant le panneau de commande.

- 1 Ouvrir le raccourci du **Control Panel** sur le bureau ou allez sur **Start > All Programs > Agilent Technologies > OpenLAB Shared Services > Control Panel**.
- 2 Naviguez jusqu'à **Administration > Licenses**.
- 3 Dans le bandeau, cliquez sur  **Add License**.



- 4 Choisissez d'installer la licence en :
 - Utilisant l'option Fichier de licence pour naviguer et aller ouvrir le fichier de licence (.lic) sauvegardé par le processus de génération de licence dans SubscribeNet.
 - En sélectionnant l'option Texte de licence et en copiant ce dernier à partir d'un fichier de texte reçu dans le champ fourni.
- 5 Cliquez sur **OK**.

L'interface **Administration** du panneau de commande affichera alors le statut des licences installées.



7 Configurer OpenLAB CDS dans le panneau de commande

Configurer l'authentification	84
Configurer les conditions de sécurité	86
Configurer les utilisateurs / groupes / rôles	87
Créer ou importer des utilisateurs	87
Groupes	88
Rôles et privilèges	89
Rôles spécifiques pour les instruments individuels	90
Installez votre licence	91
Configurer les instruments	92

Ce chapitre décrit les étapes de configuration initiale après l'installation du logiciel. Se reporter à l'assistance en ligne pour plus d'informations.



Configurer l'authentification

Fournisseur d'authentification

Les fournisseurs d'authentification sont utilisés pour prouver l'identité des utilisateurs qui se connectent au système. Les services partagés OpenLAB CDS prennent en charge les fournisseurs d'authentification suivants :

- **None**

Dans ce mode, aucun écran de connexion n'est présenté lorsque vous accédez au panneau de commande d'OpenLAB. L'utilisateur est connecté automatiquement à l'application sans aucune sécurité. Toutes les entrées du journal enregistrent l'utilisateur comme "Anonyme". Lorsqu'il n'y a **None** fournisseur d'authentification, la stratégie de sécurité et les nœuds de Gestion des utilisateurs sont indisponibles dans le panneau de commande d'OpenLAB.

REMARQUE

Avec le fournisseur d'authentification **None**, toute entrée dans le journal d'activité affichera un opérateur de **System** générique sans identification supplémentaire. Ceci est déconseillé pour les environnements réglementés.

- **Internal**

Dans ce mode, les informations d'identification de l'utilisateur sont créées et stockées dans la base de données des services partagés OpenLAB CDS. Il vous sera demandé de créer un compte administrateur pour OpenLAB CDS Shared Services avant de configurer d'autres utilisateurs. C'est le seul mode dans lequel vous pouvez créer de nouveaux utilisateurs dans le système.


- **Windows Domain**

Vous importez des utilisateurs Windows existants dans les services partagés OpenLAB CDS. L'authentification est réalisée par le domaine de répertoires actifs de Windows ou le domaine NT 4.0 dans l'entreprise. Les services partagés utilisent uniquement l'identité et le mot de passe des utilisateurs affectés ; les rôles et privilèges pour OpenLAB CDS sont toujours configurés avec les services partagés.

- **ECM**

Dans ce mode, un système OpenLAB ECM est responsable de l'authentification. Lorsque vous démarrez le panneau de commande d'OpenLAB, l'application demandera les informations d'identité ECM pour valider l'utilisateur. Vous devez choisir un utilisateur ECM existant comme administrateur des services partagés. La fonction Recherche vous aide à trouver les utilisateurs ECM spécifiques. Les services partagés utilisent uniquement l'identité et le mot de passe des utilisateurs affectés ; les rôles et privilèges pour OpenLAB CDS sont toujours configurés avec les services partagés.

Configurer l'authentification

- 1 Lancer le panneau de commande.
- 2 Naviguez jusqu'à **Administration**.
- 3 Dans la fenêtre de navigation, sélectionnez **System Configuration**.
- 4 Dans le bandeau, cliquez sur **Edit System Settings**  .
- 5 Sélectionnez le fournisseur d'authentification requis dans le menu déroulant, puis cliquer sur **Next**.
- 6 Fournir les justificatifs de l'utilisateur :
 - a Pour **Windows Domain** : Cocher la case pour utiliser un utilisateur de domaine et fournir les justificatifs de l'utilisateur donnant le droit d'obtenir des informations sur l'utilisateur et le groupe. Puis cliquer sur **Select Account** pour ouvrir la boîte de dialogue **Search Users** et sélectionner un compte d'administrateur.
 - b Pour **Internal** : Cliquer sur **Create Account** pour créer un nouveau compte d'administrateur pour OpenLAB CDS ChemStation Edition.
- 7 Confirmer la configuration. Une fois terminé, le panneau de commande redémarre.

Configurer les conditions de sécurité

Si vous devez vous conformer à des normes particulières, ajustez les conditions de sécurité en conséquence.

Avec le fournisseur d'authentification **Internal**, vous pouvez configurer tous les paramètres dans le panneau de commande. Avec un fournisseur d'authentification externe, vous ne pouvez configurer que le temps d'inactivité dans le panneau de commande ; tous les autres paramètres sont définis par le système externe.

- 1 Ouvrez le panneau de commande et accédez à **Administration**
- 2 Dans la fenêtre de navigation, sélectionnez **Security Policy**.
- 3 Dans le bandeau, cliquez sur **Edit Security Policy**.

Configurer les utilisateurs / groupes / rôles

Avec une authentification interne, vous créez les utilisateurs requis dans le panneau de commande d'OpenLAB. Avec un système d'authentification tel que le domaine de Windows, vous importez les utilisateurs.

Pour définir ce que les utilisateurs ont le droit de voir ou de faire, OpenLAB CDS ChemStation Edition propose des rôles prédéfinis et vous permet de définir des rôles spécifiques à vos besoins. Les rôles comportent un grand nombre de privilèges spécifiques.

Chaque utilisateur peut être membre de plusieurs groupes. Vous devez affecter un ou plusieurs rôles spécifiques à chaque groupe. Vous pouvez également affecter des rôles directement à des utilisateurs. Cependant, pour faciliter la gestion des rôles, il est fortement recommandé d'affecter les rôles uniquement au niveau des groupes. Chaque membre d'un groupe a automatiquement tous les rôles du groupe.

- 1 Ouvrez le panneau de commande et accédez à **Administration**
- 2 Dans la fenêtre de navigation, sélectionnez **Users**, **Groups** ou **Roles**.
- 3 Créer de nouveaux éléments ou modifier les éléments existants.

Créer ou importer des utilisateurs

Utilisez le panneau de commande d'OpenLAB pour gérer les rôles et les privilèges. Vous pouvez créer des rôles personnalisés ou assigner un ou plusieurs des rôles prédéfinis pour donner aux utilisateurs différents degrés d'accès.

Ajoutez des utilisateurs (authentification interne uniquement)

- 1 Dans la fenêtre de navigation, cliquer sur **Administration > Users**.
- 2 Dans la boîte de dialogue **Create User**, saisissez les paramètres pertinents :
 - Saisissez le nom et le mot de passe du nouvel utilisateur.
 - Par défaut le nouvel utilisateur devra changer le mot de passe lors de la prochaine connexion. Si ce n'est pas nécessaire, décocher la case **User must change password at next logon**.

7 Configurer OpenLAB CDS dans le panneau de commande

Configurer les utilisateurs / groupes / rôles

- Dans l'onglet **Role Membership**, assigner l'utilisateur à un rôle approprié. Vous pouvez utiliser les rôles par défaut ou préparer vos propres rôles dans le Panneau de commande dans **Administration > Roles**.

3 Cliquez sur **OK**.

Importer des utilisateurs

Pour ajouter des utilisateurs du domaine de Windows à votre système, vous devez avoir des privilèges pour obtenir des informations sur les utilisateurs et les groupes du domaine.

- 1 Dans la fenêtre de navigation, cliquer sur **Administration > Users**.
- 2 Dans le bandeau, cliquer sur **Import**.
- 3 Dans la boîte de dialogue **Search Users**, saisir la chaîne de recherche pour l'identifiant.
- 4 Dans la liste des **Search Results**, sélectionnez l'utilisateur que vous souhaitez importer et cliquez sur **Add**. L'utilisateur est ajouté dans la liste des **Selected Users**.
- 5 Répétez les étapes 2 à 4 jusqu'à ce que vous ayez ajouté tous les noms d'utilisateurs que vous souhaitez importer dans la liste d'**Selected Users**, puis cliquez sur **OK**.

Groupes

Si vous utilisez un fournisseur d'authentification externe, vous pouvez importer les noms de groupes existant dans le système externe ou créer de nouveaux groupes internes. Il n'existe pas de limite au nombre de groupes pouvant être attribués ou créés.

Vous pouvez attribuer des utilisateurs à des groupes dans le système externe ou dans le panneau de commande. Si vous devez attribuer des utilisateurs supplémentaires qui ne relèvent que d'OpenLAB CDS ChemStation Edition, vous pouvez les créer dans le panneau de commande. Sinon, il est suffisant de n'importer que les groupes et d'attribuer les rôles nécessaires aux groupes.

Si vous supprimez ou décartographiez un groupe, les utilisateurs appartenant à ce groupe demeurent inchangés.

Rôles et privilèges

Des rôles sont utilisés pour attribuer des privilèges à un utilisateur ou à un groupe d'utilisateurs globalement, pour un instrument ou un emplacement spécifique. Le système dispose d'une liste de rôles prédéfinis et installés lors de l'installation du système (par exemple, **Instrument Administrator**, **Instrument User** ou **Everything**). Chaque rôle comporte certains privilèges qui lui sont attribués.

Les privilèges sont regroupés en fonction des trois types de rôles principaux (rôle de projet, rôle d'instrument et rôle d'administration). Lorsque vous attribuez des privilèges à un rôle, vous devez d'abord sélectionner le type de rôle requis, puis sélectionner les privilèges relatifs à ce type de rôle. Chaque rôle ne peut bénéficier que des privilèges de son type ; la seule exception étant le rôle prédéfini **Everything**, qui bénéficie de tous les privilèges de tous les types de rôles. Certains utilisateurs ou des groupes peuvent avoir besoin de plusieurs rôles afin d'utiliser le système. Par exemple, le rôle de *Chimiste* peut devoir être associé à un autre rôle comme *Utilisateur d'instrument* ayant le privilège d'utiliser un instrument.

Vous pouvez créer une arborescence des différents emplacements dans le panneau de commande et ajouter des instruments aux emplacements adéquats. Pour chaque instrument ou groupe d'instruments, vous pouvez affecter différents rôles d'instrument (voir aussi « [Rôles spécifiques pour les instruments individuels](#) », page 90). Par exemple, un utilisateur peut avoir le rôle **Instrument Administrator** pour un instrument et **Instrument User** pour un autre instrument.

Vous pouvez aussi créer une arborescence de projets différents ou de groupes de projets dans le panneau de configuration et affecter différents rôles de projet à différents projets (voir aussi « [Rôles spécifiques pour les instruments individuels](#) », page 90). Par exemple, un utilisateur peut avoir le rôle **Project Administrator** pour un projet, afin de pouvoir gérer les paramètres dans le panneau de commande. Dans un deuxième projet, il peut avoir un rôle lui permettant de modifier le contenu d'un projet, mais pas de modifier les paramètres du projet.

Tableau 3 Description des types de rôles

Type de rôle	Description
Privilèges administratifs	Ces privilèges sont attribués globalement à un utilisateur ou à un groupe d'utilisateurs et ne peuvent être modifiés au niveau de l'instrument ou de l'emplacement. Ce sont des privilèges d'administration typiques tels que Backup and restore , Manage security , Manage printers , etc.
Privilèges d'instrument	Ces privilèges peuvent être attribués globalement ou au niveau des instruments ou des emplacements. Pour les instruments, ces privilèges sont par exemple, View instrument or location et Run instrument . Les utilisateurs doivent bénéficier du privilège global View instrument or location pour afficher l'arborescence des emplacements et des instruments dans le panneau de commande.
Privilèges de projet	Privilège pour l'accès à ou la modification de différents niveaux de données. Vous pouvez assigner ces privilèges globalement ou au niveau des projets

Rôles spécifiques pour les instruments individuels


Par défaut, les rôles des utilisateurs ou des groupes d'utilisateurs sont définis globalement pour tous les sites ou tous les instruments. Les paramètres de rôle sont hérités du nœud racine **Instruments**. Afin d'attribuer un rôle différent à un utilisateur ou à un groupe d'utilisateurs pour un nœud spécifique, vous pouvez décocher la case **Inherit privileges from parent** dans la boîte de dialogue **Edit Privileges** pour le nœud requis. Ensuite, vous pouvez attribuer un rôle différent qui sera valide seulement pour le nœud donné.

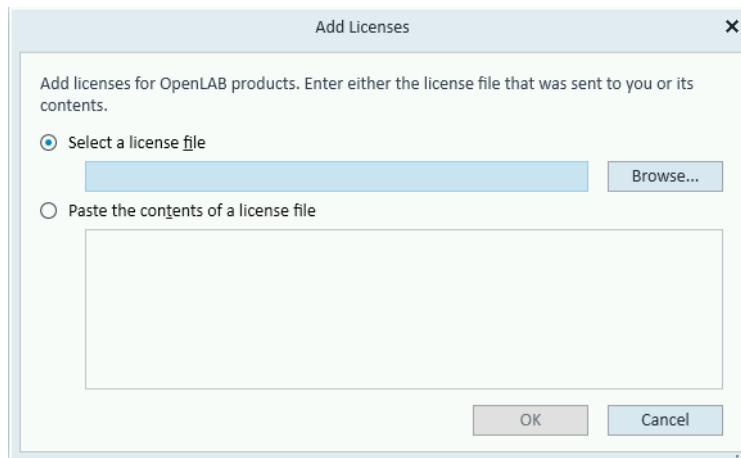
Vous pouvez attribuer des rôles **Instrument** pour des emplacements ou des instruments individuels.

Les rôles **Administrative** sont toujours configurés globalement.

Installez votre licence

La licence doit être ajoutée à votre système en utilisant le panneau de commande.

- 1 Ouvrir le raccourci du **Control Panel** sur le bureau ou allez sur **Start > All Programs > Agilent Technologies > OpenLAB Shared Services > Control Panel**.
- 2 Naviguez jusqu'à **Administration > Licenses**.
- 3 Dans le bandeau, cliquez sur  **Add License**.



- 4 Choisissez d'installer la licence en :
 - Utilisant l'option Fichier de licence pour naviguer et aller ouvrir le fichier de licence (.lic) sauvegardé par le processus de génération de licence dans SubscribeNet.
 - En sélectionnant l'option Texte de licence et en copiant ce dernier à partir d'un fichier de texte reçu dans le champ fourni.
- 5 Cliquez sur **OK**.

L'interface **Administration** du panneau de commande affichera alors le statut des licences installées.

Configurer les instruments

- 1 Lancez OpenLAB Control Panel et accédez au menu **Instruments**.
- 2 Cliquez sur **Create** dans le bandeau pour créer un nouvel instrument.
- 3 Sélectionnez le nouvel instrument et cliquez sur **Configure Instrument** dans le bandeau.
- 4 Il est recommandé d'utiliser la configuration automatique pour configurer vos instruments : Sélectionnez un module, cliquez sur **Auto Configuration**, et saisissez l'adresse IP ou le nom d'hôte de l'instrument.
- 5 Confirmez la configuration.

Pour plus d'informations sur la configuration des instruments, se reporter au *Guide de configuration des instruments OpenLAB CDS ChemStation Edition* (CDS_CS-InstrumentConfig.pdf).



8

Mise à niveau de ChemStation Edition vers la version la plus récente

Prévoir la mise à niveau de ChemStation C.01.0x 94

Mise à niveau de ChemStation vers C.01.07 SR3 95

Mise à niveau de la licence 97

Obtenez le fichier de licence de mise à niveau 97

Ajouter le fichier de licence de mise à niveau au système 99

Exécuter l'assistant de mise à niveau 100

Ce chapitre décrit la mise à niveau à partir de ChemStation C.01.0x. Si vous faites une mise à niveau à partir d'une ancienne version de ChemStation (A.0x ou B.0x), veuillez vous reporter au Guide de préparation des mises à niveau.



Prévoir la mise à niveau de ChemStation C.01.0x

La mise à jour C.01.07 SR3 introduit la compatibilité avec Windows 10 et une nouvelle version du panneau de commande pour OpenLAB.

Avant d'effectuer la mise à niveau, il convient de prendre les décisions de base suivantes :

Avez-vous l'intention d'exécuter ChemStation sous Windows 10 ?

Il n'est pas possible de passer de Windows 7 ou 8.1 à Windows 10 sur une station de travail ChemStation existante.

Les implications sont les suivantes :

- Vous devrez installer ChemStation Edition C.01.07 SR3 sur votre nouveau PC équipé de Windows 10. Voir « [Installation du logiciel](#) », page 37.
- Vous devrez transférer vos données vers le nouveau système.
- L'extension de traitement des données M8370AA OpenLAB ne fait pas partie de ChemStation C.01.07 SR3. Elle n'est pas compatible avec Windows 10.

Vous souhaitez garder votre système d'exploitation Windows 7 ou 8.1 actuel et uniquement effectuer une mise à niveau de ChemStation ?

Voir « [Mise à niveau de ChemStation vers C.01.07 SR3](#) », page 95.

Mise à niveau de ChemStation vers C.01.07 SR3

ChemStation C.01.07 SR3 introduit la compatibilité avec Windows 10 de Microsoft et possède une nouvelle interface utilisateur pour le panneau de commande d'OpenLAB. La procédure dépend de la version de ChemStation Edition actuellement installée :

- *Version C.01.05 ou supérieure :*

Exécutez l'assistant de mise à niveau. ChemStation sera mis à niveau vers C.01.07 SR3. Le panneau de commande sera mis à niveau vers la version 2.1 qui a maintenant un aspect différent.

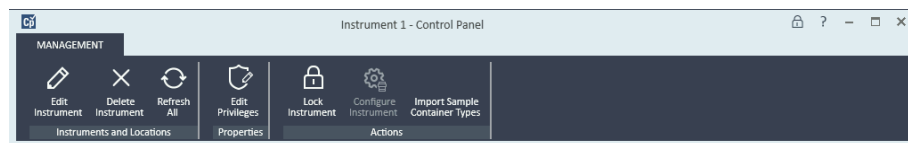


Figure 4 Interface utilisateur du panneau de commande 2.1

- *Version C.01.04 ou inférieure :*

Désinstallez l'ancien logiciel ChemStation et installez la version C.01.07 SR3.

Après la mise à niveau, la nouvelle interface utilisateur du panneau de commande sera disponible, excepté dans les deux cas suivants :

- L'extension de traitement des données M8370AA OpenLAB est présent.
- OpenLAB CDS ChemStation Edition version C.01.07, C.01.07 SR1 ou C.01.07 SR2 est présent.

Dans ce cas, le panneau de commande ne sera mis à niveau que vers A.02.02, qui est toujours compatible avec l'extension de traitement des données OpenLAB. Le genre du panneau de commande demeure inchangé.

8 Mise à niveau de ChemStation Edition vers la version la plus récente

Mise à niveau de ChemStation vers C.01.07 SR3

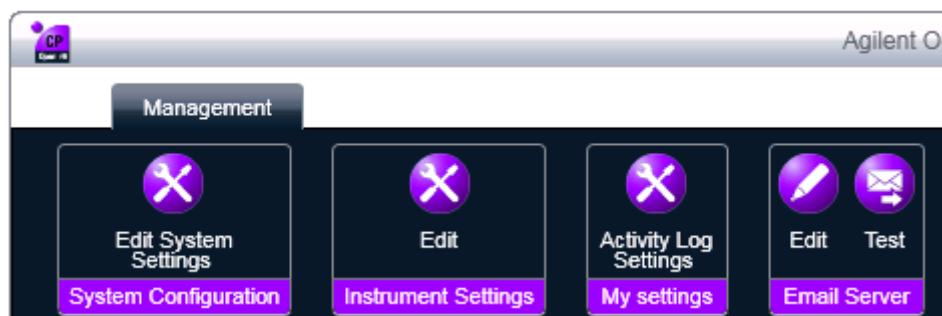


Figure 5 Interface utilisateur du panneau de commande A.02.02

Mise à niveau de la licence

Obtenez le fichier de licence de mise à niveau

Si une version C.01.06 ou antérieure est mise à niveau, vous devez mettre à niveau vos licences dans SubscribeNet avant de passer à la dernière version d'OpenLAB CDS ChemStation Edition. Il est fortement recommandé de mettre à niveau les licences de la station de travail *avant* de mettre à niveau le logiciel principal. Les stations de travail autonomes qui ont migré vers la dernière version du logiciel principal, sans une nouvelle licence pour la station de travail, ne fonctionneront que lorsque les nouvelles licences des stations de travail sont ajoutées à OpenLAB Control Panel.

Si vous avez un abonnement SMA, procédez comme suit pour mettre à niveau vos licences :

- 1 Pendant le processus suivant, il vous sera demandé dans SubscribeNet de saisir le nom de l'hôte ou l'adresse MAC de la station de travail où OpenLAB CDS ChemStation Edition est déjà installé.

Pour récupérer ce nom d'hôte ou cette adresse MAC, ouvrez le panneau de commande et naviguez jusqu'à la section **Administration > Licenses**. Notez le nom de l'hôte et utilisez la fonction **Copy MAC Address** ou **Save MAC Address** pour obtenir l'adresse MAC.

- 2 Connectez-vous à la page des logiciels électroniques et attribution de licences Agilent (<https://agilent.subscribenet.com/>).

8 Mise à niveau de ChemStation Edition vers la version la plus récente

Mise à niveau de la licence

- 3 Naviguez jusqu'à **Manage Licenses by Host**. Dans le champ **Host ID**, saisissez l'adresse MAC notée précédemment et cliquez sur **Search**.

Software	Electronic Software and License Delivery
Product List	Manage Licenses by Host
Product Search	Manage Licenses by Host provides a convenient way to upgrade or return all licenses for a license server. For nodelocked license Hosts, licenses can only be returned as upgrades do not apply.
Entitlements	Please select a host by entering the Host ID or Host Name in its search field, or select a host from the pull-down list. You can use * as a wildcard value.
Licenses	
Register Authorization Code	Host ID <input type="text"/> What is my Host ID?
Generate or View Licenses	Host Name <input type="text"/>
View Licenses by Host	<input type="button" value="Search"/>
Manage Licenses by Host	
Administration	
Account Members	
Change Password	

Si le nom de l'hôte recherché n'apparaît pas, cela peut vouloir dire que vous gérez vos licences dans plusieurs comptes de SubscribeNet. Vous devrez vous connecter à ces comptes pour effectuer la mise à niveau des licences de la station de travail.

- 4 Si votre/vos licence(s) est/sont éligible(s) pour une mise à niveau, vous verrez le bouton **Upgrade All**. Sinon, vous devrez contacter votre représentant d'Agilent pour renouveler le contrat de maintenance de logiciels (voir « [Service de vente et d'assistance](#) », page 108). Pour générer la licence mise à niveau, cliquez sur le bouton.
- 5 Sur la page **Upgrade All Licenses for License Host**, examinez les données et confirmez en cliquant sur **Upgrade All**.

Le fichier de licence a migré vers la version la plus récente. SubscribeNet vous enverra un courriel avec un nouveau fichier de licence.



- 6 Mettez le nouveau fichier de licence dans votre système (voir « [Ajouter le fichier de licence de mise à niveau au système](#) », page 99).

Si vous avez plusieurs stations de travail autonomes, répétez cette étape pour chacune des stations de travail.

Il est à noter que l'adresse MAC de chaque station de travail est le nom de fichier. Ceci permet d'identifier le bon fichier de licence à importer dans le panneau de commande de la station de travail.

Ajouter le fichier de licence de mise à niveau au système

Si vous avez acheté de nouvelles options, telles que des dispositifs de contrôle de l'instrument supplémentaires ou une licence client et régénéré votre licence dans SubscribeNet, le fichier de licence de mise à niveau doit être à nouveau appliqué au système.

- 1 Ouvrir le panneau de commande de n'importe quelle machine connectée au système pour lequel vous voulez installer la licence.
- 2 Naviguez jusqu'à **Administration > Licenses**.
- 3 Dans le bandeau, cliquez sur  **Remove License**.
- 4 Dans le bandeau, cliquez sur  **Add License**.
- 5 Naviguez et allez ouvrir le fichier de licence sauvegardé par le processus de génération de licence dans SubscribeNet.
- 6 Redémarrez les services Windows suivants :
 - **Agilent OpenLAB License Server**
 - **Agilent OpenLAB Licensing Support**

Exécuter l'assistant de mise à niveau

Prérequis Pour préserver la table des colonnes de l'instrument pendant la mise à niveau, accédez à chacun des dossiers existants de l'instrument (Chem32\1\, Chem32\2\, ...), puis renommez le fichier **Config.reg** de façon à ce qu'il indique **Config.bak**. Cette étape n'est *pas* nécessaire si vous utilisez les étiquettes de colonne de LC pour stocker des informations concernant ces colonnes, ou si le nombre d'injections de colonne de GC n'est pas important.

REMARQUE

Il peut arriver que les paramètres précédents de **ChemStation Administration Tool** soient modifiés au cours de la mise à niveau. Après la mise à niveau, vérifiez que les paramètres de **ChemStation Administration Tool** correspondent toujours aux paramètres d'origine du système définis avant la mise à niveau.

REMARQUE

À partir de la version ChemStation C.01.07 SR2, le **ChemStation Administration Tool** inclut une fonction de protection des dossiers. Pour plus de détails, reportez-vous à la section *Outil d'administration de ChemStation* du *Guide de l'administrateur OpenLAB CDS ChemStation Edition*.

- 1 À partir de l'écran **Planning** du programme d'installation principal, passez à l'écran **Installation**.
- 2 Sélectionnez **OpenLAB CDS Installation**.
Si OpenLAB CDS est déjà installé, l'**OpenLAB CDS Upgrade Wizard** s'ouvre automatiquement.
- 3 Lors de la mise à niveau d'une version antérieure à ChemStation C.01.06, la licence de la station de travail doit également être mise à niveau.
Consultez « [Obtenez le fichier de licence de mise à niveau](#) », page 97.
Confirmez que la licence a bien été mise à niveau, puis cliquez sur **Next** pour continuer.
- 4 Sélectionnez **I agree with the terms and conditions**. Vous ne pouvez pas poursuivre la mise à niveau si vous n'acceptez pas ces conditions. Cliquez sur **Next**.

- 5 Si un fournisseur d'authentification a été configuré : Saisissez le nom et le mot de passe d'un utilisateur disposant des privilèges d'administration du système dans l'écran **OpenLAB Shared Services Settings for Registration**. Cliquez sur **Next**.
- 6 L'écran **Summary** de l'assistant de mise à niveau affiche la liste des composants concernés par la mise à niveau. Cliquez sur **Start** pour lancer la mise à niveau.

Si une erreur se produit pendant la mise à niveau, un message d'erreur s'affiche.
- 7 Une fois la mise à niveau terminée, sélectionnez **Finish** pour fermer l'**OpenLAB CDS Upgrade Wizard**.

La configuration des instruments existants peut rester inchangée après la mise à niveau.

REMARQUE

Pour les instruments 35900, le pilote *Classic* est automatiquement installé par le programme d'installation principal. Si vous avez besoin d'utiliser des pilotes RC.NET (pour répartir les voies entre deux instruments d'un AIC, par exemple), vous devez tout d'abord installer les nouveaux pilotes, puis configurer à nouveau les instruments. Pour plus de détails, consultez le *Guide de configuration de l'instrument OpenLAB CDS ChemStation*, disponible sous la section *Installation du pilote RC.Net pour le système Agilent 35900* (CDS_CS-InstrumentConfig.pdf).

Notez que les méthodes créées avec les pilotes classiques ne sont plus utilisables. Vous devrez créer de nouvelles méthodes avec les pilotes RC.Net.

REMARQUE

À partir de C.01.07 SR3, les pilotes Classic pour collecteurs de fractions ne sont plus pris en charge. Vous devez changer la configuration de votre instrument et créer de nouvelles méthodes avec des pilotes RC.NET.

8 Mise à niveau de ChemStation Edition vers la version la plus récente

Exécuter l'assistant de mise à niveau



9

Désinstallation du logiciel

À propos de la désinstallation [104](#)

Exécuter le programme d'installation principal [105](#)

Exécuter l'Assistant de désinstallation d'OpenLAB CDS [106](#)

Ce chapitre contient les informations relatives à la désinstallation du logiciel à l'aide de l'Assistant de désinstallation d'OpenLAB CDS. Il décrit également les opérations à effectuer après la désinstallation si vous prévoyez de réinstaller ChemStation sur le même ordinateur.



À propos de la désinstallation

REMARQUE

Si le programme d'installation principal n'a pas été utilisé pour l'installation, tout logiciel supplémentaire installé manuellement, tel que PAL, Headspace ou tout pilote tiers, doit être désinstallé à l'aide du panneau de commande Windows avant de pouvoir désinstaller OpenLAB CDS.

Tout comme l'installation, la désinstallation d'OpenLAB CDS se fait automatiquement par l'intermédiaire du programme d'installation principal OpenLAB CDS.

À des fins de commodité, le programme d'installation principal utilise les mêmes interfaces utilisateur pour la désinstallation du logiciel de toutes les configurations OpenLAB CDS (autonome ou station de travail en réseau). L'**OpenLAB CDS Uninstallation Wizard** dans la section **Maintenance** du programme d'installation principal vous guide dans les étapes de désinstallation.

REMARQUE

N'utilisez pas l'outil de désinstallation de Windows pour désinstaller OpenLAB CDS.

Exécuter le programme d'installation principal

Pour exécuter le programme d'installation principal de votre station de travail, choisissez l'une des approches suivantes :

- Pour l'approche utilisant un *périphérique de stockage de données portable*, insérez ce dernier dans un port USB de l'ordinateur, accédez à \Disk1 et exécutez Setup.bat pour accéder à l'écran **Planning**.
- Pour l'approche utilisant le *partage de fichiers*, copiez le contenu sur le lecteur local et accédez au dossier du partage de fichiers correspondant. Accédez ensuite à \Disk1 et exécutez Setup.bat pour ouvrir l'écran **Planning**.

Exécuter l'Assistant de désinstallation d'OpenLAB CDS

- 1 Dans l'écran **Planning** du programme d'installation principal, sélectionnez **Maintenance** dans la barre de menus latérale.
- 2 Sélectionnez **OpenLAB CDS Uninstallation..**
L'**OpenLAB CDS Uninstallation Wizard** s'ouvre.
- 3 Dans l'écran **Shared Components**, cochez la case **Uninstall Software Verification**.
Remarque : L'outil de vérification du logiciel doit être désinstallé si vous voulez réinstaller OpenLAB CDS ultérieurement.
- 4 La liste des composants que vous avez demandé de désinstaller se trouve dans l'écran **Summary** sous **Uninstallation of OpenLAB CDS Components**.
- 5 Sélectionnez **Start** pour lancer la désinstallation.
Si vous souhaitez abandonner la désinstallation, sélectionnez **Cancel**. Si vous voulez modifier les paramètres sélectionnés, cliquez sur **Back**.
Tous les composants de la liste sont automatiquement désinstallés l'un après l'autre.
- 6 Une fois la désinstallation terminée, cliquez sur **Finish** pour fermer l'Assistant de désinstallation.



10 Annexes

Service de vente et d'assistance [108](#)



Service de vente et d'assistance

Veillez consulter le site Internet suivant pour contacter le service de vente et d'assistance le plus proche :

<http://www.chem.agilent.com/en-US/Contact-US/Pages/ContactUs.aspx>

Glossaire d'IU

.

- .NET Framework 3.5 (includes .NET 2.0 and 3.0)
- .NET Framework 3.5 (comprend .NET 2.0 et 3.0)
- .NET Framework 4.6 Advanced Services
- Services avancés de .NET Framework 4.6

A

- Accept
- Accepter
- Adapters and Bindings
- Cartes et liaisons
- Add
- Ajouter
- Add License
- Ajouter une licence
- Additional items
- Éléments supplémentaires
- Additional settings...
- Paramètres supplémentaires...
- Adjust for best performance
- Ajuster afin d'obtenir les meilleures performances
- Administrative
- Administration
- Administrative Templates
- Modèles d'administration
- Administrative Tools
- Outils d'administration
- Advanced
- Avancés
- Advanced options
- Options avancées

- Advanced Settings
- Paramètres avancés
- Advanced Settings...
- Paramètres avancés...
- Advanced system settings
- Paramètres système avancés
- Agilent OpenLAB License Server
- Serveur de licence OpenLAB Agilent
- Agilent OpenLAB Licensing Support
- Assistance de licence OpenLAB Agilent
- All Programs
- Programmes
- Allow Remote Assistance connections to this computer
- Autoriser les connexions d'assistance à distance vers cet ordinateur
- Always show menus
- Toujours afficher les menus
- Always use classic logon
- Utiliser toujours l'ouverture de session classique
- Application Experience
- Expérience d'application
- Auto Configuration
- Configuration automatique
- Automatically restart
- Redémarrer automatiquement

B

- Back
- Précédent
- Background
- Arrière-plan
- Backup and restore
- Sauvegarde et restauration

C

- Cancel
- Annuler
- CDS Edition
- Édition de CDS
- Change
- Modifier
- Change adapter settings
- Modifier les paramètres de la carte
- Change advanced power settings
- Modifier les paramètres d'alimentation avancés
- Change Plan settings
- Modifier les paramètres du mode
- Change settings
- Modifier les paramètres
- Change system locale...
- Modifier les paramètres régionaux...
- Change Windows SmartScreen settings
- Modifier les paramètres SmartScreen de Windows
- Check for publisher's certificate revocation
- Vérifier la révocation du certificat du serveur de publication
- Check for server certificate revocation
- Vérifier la révocation du certificat du serveur
- Check for updates
- Rechercher les mises à jour
- ChemStation Administration Tool
- Outil d'administration de ChemStation
- Choose how updates are delivered
- Choisir le mode d'installation des mises à jour

Glossaire d'IU

Classic - local users authenticate as themselves
Classique - les utilisateurs locaux s'authentifient eux-mêmes

click here
cliquer ici

Colors
Couleurs

Combine when taskbar is full
Combiner lorsque la barre de tâches est pleine

Compatibility View Settings
Paramètres d'affichage de compatibilité

Computer Configuration
Configuration de l'ordinateur

Configure
Configurer

Configure Instrument
Configurer l'instrument

Connect To
Se connecter

Connection succeeded
Connection succeeded (Connexion réussie)

Contact Information—System details
Coordonnées - Détails du système

Control Panel
Panneau de commande

Copy MAC Address
Copier l'adresse MAC

Copy To Clipboard
Copier dans le presse-papier

Create
Créer

Create Account
Créer un compte

Create User
Créer un utilisateur

Critical Warning
Critical Warning (Avertissement critique)

Critical Warnings
Critical Warnings (Avertissements critiques)

Custom
Personnaliser

Custom Report View
Affichage du rapport personnalisé

Custom size
Taille personnalisée

Customize
Personnaliser

Customize Start Menu
Personnaliser le menu Démarrer

D

Data Execution Prevention
Prévention de l'exécution des données

Data Store Server
Serveur Data Store

Date and Time
Date et heure

Default Apps
Applications par défaut

Default Programs
Programmes par défaut

Defer Upgrades
Remettre les mises à niveau à plus tard

Delete Instrument Controller
Supprimer le dispositif de contrôle de l'instrument

Desktop Window Manager Session Manager
Gestionnaire de sessions du Gestionnaire de fenêtre

Devices and Printers
Périphériques et imprimantes

Disable Services
Désactiver les services

Disable system protection
Désactiver la protection du système

Disabled
Désactivé

Display as a link
Afficher en tant que lien

Display as a menu
Afficher en tant que menu

Display delete confirmation dialog
Afficher la demande de confirmation de suppression

Display intranet sites in Compatibility View
Afficher les sites intranet dans Affichage de compatibilité

Display on the All Programs menu and in the Start menu
Afficher dans le menu Tous les programmes et le menu Démarrer

Display the full path in the title bar
Afficher le chemin complet dans la barre de titre

Don't allow connections to this computer
Ne pas autoriser les connexions à cet ordinateur

Don't display the Getting Started welcome screen at logon
Ne pas afficher l'écran de bienvenue Mise en route à l'ouverture de session

Don't display this item
Ne pas afficher cet élément

Don't do anything (turn off Windows SmartScreen)
Ne rien faire (désactiver SmartScreen de Windows)

Download License File
Télécharger le fichier de licence

E

ECM Server
 Serveur ECM

Edit Privileges
 Modifier privilèges

Edit Security Policy
 Modifier les conditions de sécurité

Edit System Settings
 Modifier la configuration du système

Enable context menus and dragging and dropping
 Activer les menus contextuels et le glisser-déplacer

Enabled
 Activé

English (United States)
 Anglais (États-Unis)

Everything
 Tous

F

Fail
 Fail (Échec)

Favorites menu
 Menu Favoris

Finish
 Terminer

Folder Options
 Options de dossiers

G

General
 Général

Generate or View licenses
 Générer ou afficher des licences

Get fun facts, tips, tricks, and more on your lock screen
 Faits amusants, conseils, astuces et plus encore sur votre écran de verrouillage

Groups
 Groupes

H

Hard disk
 Disque dur

Help
 Aide

Hide entry points for Fast User Switching
 Masquer les points d'entrée pour le changement rapide d'utilisateur

Hide extensions for known file types
 Masquer les extensions de types de fichiers connus

High performance
 Performances élevées comme mode de gestion préféré

Highlight newly installed programs
 Afficher les programmes nouvellement installés en surbrillance

Host ID
 Identifiant de l'hôte

I

I agree with the terms and conditions
 J'accepte les termes et les conditions

Import
 Importer

Important updates
 Mises à jour importantes

Indexing Options
 Options d'indexation

Inherit privileges from parent
 Privilèges hérités du parent

Install
 Installer

Install IO Library
 Installer les bibliothèques d'E/S

Installation folder
 dossier Installation

Installation Folder
 Dossier d'installation

Installation type
 Type d'installation

Installation Type
 Type d'installation

Installed Features
 Fonctionnalités installées

Instrument Administrator
 Administrateur d'instrument

Instrument Controllers
 Dispositifs de contrôle de l'instrument

Instrument User
 Utilisateur d'instrument

Internal
 Interne

Internet Options
 Options Internet

K

Kernel memory dump
 Image mémoire du noyau

L

Layout
 Format

Let apps use my advertising ID
 Laisser les applications utiliser mon identifiant publicitaire

License Agreement
 Accord de licence

Licenses
 Licences

Local Area Connection
Connexion au réseau local

Local Computer Policy
Stratégie de l'ordinateur local

Local Policies
Stratégies locales

Local Security Policy
Stratégie de sécurité locale

Location
Emplacement

Lock screen
Verrouiller l'écran

Logon
Connexion

M

Make New Folder
Make New Folder (Créer un dossier)

Make Start, taskbar, and action center transparent
Rendre transparents Démarrer, la barre de tâches et le centre d'action

Manage Licenses by Host
Gestion des licences par hôte

Manage printers
Gestion des imprimantes

Manage security
Gestion de la sécurité

Manual Verification Required
Vérification manuelle requise

Map updates
Mise à jour des cartes

Menu bar
Barre de menu

Metered connections
Connexions métrées

Modify
Modifier

N

Navigation pane
Panneau de navigation

Network
Réseau

Network Access: Sharing and security model for local accounts
Accès réseau : Modèle de partage et de sécurité pour les comptes locaux

Network and Sharing Center
Réseau et centre de partage

Network Share
Partage réseau

Never
Jamais

Never check for updates
Ne jamais rechercher les mises à jour

Next
Suivant

None
Aucun

O

Occasionally show suggestions in Start
Afficher de temps en temps des suggestions dans Démarrage

Offline Maps
Cartes hors ligne

Open
Ouvrir

Open submenus when I pause on them with the mouse pointer
Ouvrir les sous-menus au passage du curseur

OpenLAB Additional Software and Drivers
Logiciels et pilotes supplémentaires

OpenLAB
OpenLAB

OpenLAB CDS Installation
Installation d'OpenLAB CDS

OpenLAB CDS Master Installer
programme d'installation principal

OpenLAB CDS
OpenLAB CDS

OpenLAB CDS Uninstallation Wizard
Assistant de désinstallation d'OpenLAB CDS

OpenLAB CDS Uninstallation.
Désinstallation d'OpenLAB CDS

OpenLAB CDS Upgrade Wizard
assistant de mise à niveau d'OpenLAB CDS

OpenLAB Shared Services Settings for Registration
Paramètres pour l'enregistrement de OpenLAB Shared Services

Operating System and Software Details
Détails du système d'exploitation ou du logiciel

Organize
Organiser

P

Pass
Succès

Performance
Performances

Personalization
Personnalisation

Picture
Image

Planning
Planification

Power Management
Gestion de l'alimentation

Power Options
Options d'alimentation

Preparation of an Installation from Network Share

Preparation of an Installation from Network Share (Préparation d'une installation à partir du partage réseau)

Privacy

Confidentialité

Programs and Features

Programmes et fonctionnalités

Project Administrator

Administrateur de projet

Properties

Propriétés

Put the computer to sleep

Mettre l'ordinateur en veille

Q

Qualify

Qualification

R

Recycle Bin

Corbeille

Recycle Bin Properties

Propriétés de la corbeille

Region

Région

Region and Language

Région et langue

Register Authorization Code

Enregistrer le code d'autorisation

Remember what I used last

Se souvenir de ce que j'ai utilisé en dernier

Remote

Utilisation à distance

Remote Assistance

Assistance à distance

Remote Desktop

Bureau à distance

Remove License

Supprimer une licence

Report Viewer

Affichage du rapport

Resources

Ressources (Ressources)

Role Membership

Appartenance à un rôle

Roles

Rôles

Run command

Commande Exécuter

Run instrument

Lancer l'instrument

Run Software Verification

Exécuter une vérification du logiciel

S

Save

Enregistrer

Save As

Enregistrer sous

Save MAC Address

Sauvegarder l'adresse MAC

Search

Rechercher

search for 'gpedit.msc'

la recherche de « gpedit.msc »

Search programs and Control Panel

Rechercher dans les programmes et le Panneau de commande

Search Results

Résultats de la recherche

Search Users

Rechercher les utilisateurs

Search with public folders

Inclure les dossiers publics dans la recherche

Security

Sécurité

Security Options

Options de sécurité

Security Policy

Conditions de sécurité

Security Settings

Paramètres de sécurité

Select Account

Sélectionner un compte

Selected Users

Utilisateurs sélectionnés

Send Microsoft info about how I write

Envoyer des informations à Microsoft sur ma manière d'écrire

Settings

Paramètres

Shared Components

Composants partagés

Show lock screen background picture on the sign-in screen

Afficher l'image de l'écran de verrouillage sur l'écran de connexion

Show shadows under mouse pointer

Montrer les ombres sous le pointeur de la souris

Show shadows under windows

Montrer les ombres sous les fenêtres

Site Preparation Tool

Outil de préparation du site

Slideshow

Diaporama

Smooth edges of screen fonts

Lisser les bords des polices d'écran

Software Verification Tool

Outil de vérification du logiciel

Sort All Programs menu by name

Trier le menu Tous les programmes par nom

Standalone Workstation.

Station de travail autonome

Start
Démarrage

Start Menu
Menu démarrer

Start.
Démarrer

Startup and Recovery
Démarrage et récupération

Status "Fail"
État « Échec »

Submit
Envoyer

Summary
Résumé

System
Système

System and Security
Système et sécurité

System Configuration
Configuration du système

System Configuration Checker
Vérificateur de configuration du système

System failure
Section

System Hardware Details
Détails des matériels du système

System Protection
Protection du système

System startup
Section

T

Tablet Mode
Mode tablette

Taskbar
Barre de tâches

Taskbar and Start Menu Properties
Propriétés de la barre de tâches et du menu Démarrer

Taskbar buttons
Boutons de la barre de tâches

Telnet Client
Client Telnet

Test Connection...
Tester la connexion...

TFTP Client
Client TFTP

Third Party Tools
Outils tiers

Time to display ...
Délai d'attente...

Tools
Outils

Transformation of an OpenLAB Standalone Workstation into a Networked Workstation
Transformation d'une station de travail autonome OpenLAB en une station de travail en réseau

Turn off hard disk after
Arrêter le disque dur après

Turn on DEP for essential Windows programs and services only
Activer la prévention d'exécution des données pour les programmes et les services Windows uniquement

Turn on SmartScreen Filter to check web content
Activer le filtre de SmartScreen pour vérifier le contenu Internet

Turn Windows features on or off
Activer ou désactiver des fonctionnalités Windows

U

Uninstall Software Verification
Désinstaller la vérification du logiciel

Uninstallation of OpenLAB CDS Components
Désinstallation des composants d'OpenLAB CDS

Update and Security
Mise à jour et sécurité

Updates from more than one place
Mises à jour à partir de plusieurs emplacements

Upgrade All
Tout mettre à niveau

Upgrade All Licenses for License Host
Mise à niveau de toutes les licences de l'hôte

Use large icons
Utiliser de grandes icônes

Use Sharing Wizard
Utiliser l'assistant partage

User must change password at next logon
L'utilisateur doit changer son mot de passe lors de la prochaine connexion

Users
Utilisateurs

V

View
Affichage

View instrument or location
Afficher un instrument ou un emplacement

Virtual Memory
Mémoire virtuelle

Visual Effects
Effets visuels

W

Warning
Avertissement

Warnings
Avertissements

Windows Communication Foundation Non-HTTP Activation
Activation non-HTTP de Windows Communication Foundation

Windows Domain

Domaine de Windows

Windows Update

Mise à jour de Windows

Write debugging information

Écriture des informations de débogage

Index

A

- antivirus 15
- Authentification ECM 85
- authentification interne 84

C

- cartographie
- groupes 88

F

- fichier diagcab 16
- fournisseur d'authentification 84

G

- groupes 88

I

- instrument
- privileges 90

P

- paramètres de configuration
- Windows 17
- privileges administratifs 90
- privileges
- administratif 90
- instrument 90
- pour les nœuds individuels 90
- projet 90
- rôles et p. 89

R

- rôle 89

- Tous 89
- type 89

V

- Vérificateur de configuration 16

W

- Windows
- authentification 84
- configurer 17
- installation 15
- WTP 16

Contenu de ce manuel

Le présent guide d'installation fournit des consignes concernant l'installation et la configuration des stations de travail dotées du logiciel de traitement des données chromatographiques OpenLAB Agilent (système de données chromatographiques).

© Agilent Technologies 2010-2016

Printed in Germany
10/2016



M8301-93009



Agilent Technologies