



Clientes e Controladores dos Instrumentos do
Agilent OpenLab CDS

Instalação e Configuração

Avisos

© Agilent Technologies, Inc. 2015-2019

Nenhuma parte deste material pode ser reproduzida de qualquer forma ou por qualquer meio (incluindo armazenamento e recuperação eletrônica ou a tradução para outro idioma) sem autorização prévia por escrito da Agilent Technologies, Inc. de acordo com as leis de direitos autorais americanas e internacionais.

Número de peça do manual:

M8420-99002 Rev. C

Edição

07/2019

Impresso na Alemanha

Agilent Technologies
Hewlett-Packard-Strasse 8
76337 Waldbronn

Revisão do Software

Este guia é válido para a revisão 2.4 do Agilent OpenLab CDS.

Garantia

O material contido neste documento é fornecido "no estado em que se encontra" e está sujeito a alterações, sem aviso prévio em edições futuras. Além disso, com o máximo rigor permitido pelas leis aplicáveis, a Agilent isenta-se de responsabilidade em relação a garantias, expressas ou implícitas, em relação a este manual e a qualquer informação contida nele, incluindo sem limitações as garantias implícitas de adequação comercial e adequação a um propósito específico. A Agilent não será responsável por erros ou por danos incidentais ou consequenciais relacionados ao fornecimento, ao uso ou ao desempenho deste documento ou de qualquer informação nele contida. Se a Agilent e o usuário possuírem um acordo por escrito em separado com os termos de garantia cobrindo o material neste documento que entrem em conflito com esses termos, os termos de garantia do documento em separado prevalecerão

Licenças de tecnologia

Os hardwares e/ou softwares descritos neste documento são fornecidos sob licença e podem ser usados ou copiados apenas de acordo com os termos dessa licença.

Avisos de segurança

CUIDADO

Um aviso de **CUIDADO** representa um perigo. Ele chama a atenção para uma prática, um procedimento operacional ou similares que, se não forem seguidos corretamente poderão resultar em danos ao produto ou em perda de dados importantes. Não desrespeite um aviso de **CUIDADO** até que as condições indicadas tenham sido totalmente compreendidas e atendidas.

AVISO

Um **AVISO** representa um perigo. Ele chama a atenção para uma prática, um procedimento operacional ou similares que, se não forem seguidos corretamente poderão resultar em lesões pessoais ou fatais. Não desrespeite um **AVISO** até que as condições indicadas tenham sido totalmente compreendidas e atendidas.

Apenas para fins de pesquisa

Não se destina ao uso em procedimentos de diagnóstico.

Neste Guia...

Este documento fornece instruções para instalação, configuração, administração e manutenção de Clientes e Controladores dos Instrumentos do OpenLab CDS. Estão incluídas informações sobre a geração de licenças com SubscribeNet e a configuração do sistema operacional.

Tabela 1 Termos e abreviações usados neste documento

Termo	Descrição
Content Management	Componente do OpenLab Server usado para gerenciar seus dados analíticos, incluindo o banco de dados. Sempre usado em sistemas Cliente/Servidor, opcional para estações de trabalho.
AIC	Controlador do instrumento analítico da Agilent
Control Panel	Control Panel do software Agilent OpenLab
Painel de Controle Microsoft	Parte do sistema operacional Microsoft Windows
Shared Services	Conjunto de serviços administrativos que controlam, por exemplo, a política de segurança e a configuração central do OpenLab CDS. É possível acessar os serviços compartilhados por meio do Control Panel.

1 Introdução

Este capítulo descreve o fluxo de trabalho da instalação e as etapas preliminares.

2 Configurar o Sistema Operacional do Windows

Este capítulo descreve a configuração do sistema operacional do Windows.

3 Instalar OpenLab CDS

Este capítulo descreve a instalação do software OpenLab CDS em um ambiente Cliente/Servidor.

4 Tarefas Pós-Instalação

Este capítulo descreve as tarefas que são relevantes depois de finalizar a instalação.

5 Procedimentos opcionais

Este capítulo descreve a instalação ou atualização de software adicional. Ele também contém informações sobre a instalação apenas do OpenLab Help & Learning e sobre a melhoria do desempenho em máquinas off-line.

6 Licenciamento

Este capítulo fornece informações básicas sobre o licenciamento do OpenLab e descreve como criar um arquivo de licença com o SubscribeNet.

7 Configurar OpenLab CDS

Este capítulo descreve as etapas iniciais de configuração após a instalação do software. Todas as tarefas de configuração são executadas no Control Panel. Para mais detalhes, consulte a seção Control Panel no OpenLab Help & Learning.

8 Sobre o software OpenLab CDS

Este capítulo contém uma visão geral dos recursos básicos do software.

9 Configuração e Manutenção do Sistema

Este capítulo contém informações sobre o Control Panel e a Manutenção de Shared Services. Além disso, ele contém informações sobre procedimentos de manutenção.

10 Atualizar para a última versão do OpenLab CDS

Este capítulo descreve a atualização do software OpenLab CDS em um ambiente Cliente/Servidor.

11 Desinstalar o OpenLab CDS

Este capítulo descreve a desinstalação do software OpenLab CDS.

12 Reparar o Software

Este capítulo contém informações sobre o reparo do seu sistema OpenLab CDS usando o Instalador do OpenLab.

Conteúdo

- 1 Introdução 9**
 - Visão geral do fluxo de trabalho de instalação 10
 - Antes de começar 12
- 2 Configurar o Sistema Operacional do Windows 13**
 - Configurar o Windows 10 14
 - Configurar o Windows 7 20
- 3 Instalar OpenLab CDS 26**
 - Instalar um OpenLab Server 27
 - Instalar OpenLab CDS 28
 - Instalação silenciosa 37
 - Instalar ou atualizar o software de drivers do instrumento 41
- 4 Tarefas Pós-Instalação 42**
 - Criar conta para acessar compartilhamento de rede 43
 - Configurar o programa antivírus 46
 - Configurar o Internet Explorer para o OpenLab Help & Learning 49
 - Desabilitar atualizações do Windows 10 50
- 5 Procedimentos opcionais 51**
 - Instalar apenas o OpenLab Help & Learning 52
 - Melhorar o desempenho em máquinas off-line 53
 - Instalar ou desinstalar complementos 54
- 6 Licenciamento 55**
 - Sobre o licenciamento do OpenLab CDS 56
 - Obter uma licença 57
 - Instalar sua licença 61

7	Configurar OpenLab CDS	62
	Configurar autenticação	63
	Configurar Política de segurança	64
	Configurar usuários e funções	65
	Configurar o projeto inicial	70
	Configurar o instrumento inicial	70
	Outras configurações no Control Panel	71
8	Sobre o software OpenLab CDS	72
	Arquitetura de software	73
	Conformidade com o 21 CFR Parte 11	77
	Personalização	79
9	Configuração e Manutenção do Sistema	81
	Control Panel	82
	Outros procedimentos de manutenção	87
10	Atualizar para a última versão do OpenLab CDS	88
	Atualização da Licença	89
	Processo de Atualização	91
	Etapa 1: Atualizar o OpenLab Server	93
	Etapa 2: Atualizar um Controlador do Instrumento Agilent	93
	Etapa 3: Atualizar um Cliente do OpenLab CDS	94
	Etapa 4: Atualizar Drivers	94
	Registrar um Cliente ou Controlador do Instrumento no Servidor	95
11	Desinstalar o OpenLab CDS	97
	Desinstalar um Cliente ou Controlador de Instrumentos Agilent (AIC).	98
	Desinstalar o OpenLab Server	99
	Desinstalar apenas o OpenLab Help & Learning	99

12	Reparar o Software	104
13	Apêndice	108
	Instalar o NIST em um Ambiente de Serviços de Terminal	109
	Privilégios no Control Panel	119
	Assistência de Vendas e Suporte	127

1

Introdução

Visão geral do fluxo de trabalho de instalação 10

Antes de começar 12

Este capítulo descreve o fluxo de trabalho da instalação e as etapas preliminares.

Visão geral do fluxo de trabalho de instalação

Preparar

- Executar o Verificador de Configuração do Sistema do Instalador do OpenLab CDS para garantir que todos os requisitos sejam cumpridos
- Verificar Requisitos e Instrumentos Suportados para os Sistemas Cliente/Servidor do OpenLab CDS

Se você planeja instalações com script, consulte "Instalação silenciosa" na página 37.



Instalar o OpenLab Server

1. Configurar o Sistema Operacional do Windows
2. Instalar o OpenLab Server, incluindo o Content Management
3. Executar verificação da instalação

Se você usa o componente Content Management fornecido pelo OpenLab Server ou OpenLab ECM XT: Consulte o guia de instalação do *Agilent OpenLab Server e OpenLab ECM XT*.

Se você usa um sistema ECM 3.x existente para armazenar dados, consulte o guia *Configurando o OpenLab CDS com o ECM 3.x*



Instalar clientes e AICs

1. Configurar o Sistema Operacional do Windows
2. Instalar o OpenLab CDS em AICs e clientes, incluindo verificação de software
3. Pós-instalação:
Criar conta para habilitar impressão automática
4. Opcional:
Melhorar o desempenho em máquinas offline
Instalar complementos

- Consulte "Configurar o Sistema Operacional do Windows" na página 13
- Consulte "Instalar OpenLab CDS" na página 28
- Consulte "Tarefas Pós-Instalação" na página 42
- Consulte "Procedimentos opcionais" na página 51



Introdução

Visão geral do fluxo de trabalho de instalação

Obter licenças

1. Obter licenças através do SubscribeNet:
 - OpenLab CDS
 - Produtos do instrumento
 - Add-ons
2. Instalar suas licenças

Consulte "Licenciamento" na página 55



Configurar

- Autenticação
- Projetos, incluindo as configurações do registro de auditoria
- Instrumentos

Consulte "Configurar OpenLab CDS" na página 62.

Todas as tarefas de configuração são executadas no Control Panel. Para mais detalhes, consulte a seção Control Panel no OpenLab Help & Learning.

Antes de começar

- 1 Decida os nomes de computador para todas as máquinas necessárias. Não use traços inferiores (underscores) nos nomes. Não é possível fazer a instalação se um nome do computador contiver um traço inferior.
- 2 Instale todo o hardware necessário, inclusive quaisquer cabos, detectores de instrumentos e cabos de comunicação. Poderão ser necessárias interfaces GPIB para alguns instrumentos que não sejam da Agilent.
- 3 Execute o **Verificador de Configuração do Sistema** do Instalador do OpenLab CDS para garantir que o PC é compatível com todos os requisitos.
*Para obter mais detalhes, consulte *Requisitos e Instrumentos Suportados para Sistemas Cliente/Servidor do OpenLab CDS*.*
- 4 Atualize o Adobe Reader DC para a versão mais recente.
A mídia de instalação do OpenLab CDS contém a versão 2018 do Adobe Reader DC. Para se beneficiar das mais recentes melhorias do software, especialmente no que se refere à sua estabilidade, o Adobe Reader 2018 deve ser atualizado para a versão mais recente (2018.x.x).
- 5 Desligue o Atualizador do Adobe.
 - a No Adobe Reader, clique em **Editar > Preferências**.
 - b Na página **Atualizador**, selecione **Não baixar ou instalar atualizações automaticamente**.
Se você precisa atualizar o Adobe Reader, atualize manualmente quando a máquina não estiver ocupada.
- 6 Se o .NET 4.7.2 ou superior não estiver instalado no seu sistema, a instalação será acionada automaticamente pelo assistente de instalação. No entanto, isso pode exigir uma reinicialização do sistema. Para evitar que o sistema reinicie durante a instalação, instale o .NET antecipadamente.
- 7 Prepare uma conta com privilégios administrativos para executar a instalação.
- 8 Se você usar o Trend Micro™ como um software antivírus, desligue a **Reputação da Web** para permitir a instalação de todos os componentes.



2

Configurar o Sistema Operacional do Windows

Configurar o Windows 10 14

Configurar o Windows 7 20

Este capítulo descreve a configuração do sistema operacional do Windows.

Configurar o Windows 10

NOTA

As seguintes descrições se aplicam ao Windows 10 versão 1703. As configurações para versões superiores podem diferir ligeiramente.

No Painel de Controle da Microsoft (Exiba os itens por ícone para ver uma lista de todos os itens):

- [OBRIGATÓRIO] **1 Sistema:** Em **Ativação do Windows**, clique em **Alterar chave do produto**. Insira um valor válido para ativar o Windows.
- [OBRIGATÓRIO] **2 Opções do Explorador de Arquivos:** Na guia **Visualizar**:
- Selecione **Sempre exibir menus**.
 - Selecione **Exibir o caminho completo na barra de títulos**.
 - Desmarque **Ocultar extensões de tipos de arquivos conhecidos**.
 - Desmarque **Usar Assistente de Compartilhamento**.
- [OBRIGATÓRIO] **3 Opções de Indexação:** Desabilite a indexação. Clique no botão **Modificar**. Selecione **Exibir todos os locais** e limpe todas as unidades e locais.
- [OBRIGATÓRIO] **4 Opções de Energia:**
- a** Selecione como plano preferido **Alto desempenho**.
 - b** Clique em **Alterar as configurações do Plano**.
 - c** Defina a opção **Suspender atividade do computador** para **Nunca**.
 - d** Clique em **Alterar configurações de energia avançadas**.
 - e** Abra os nós de **Disco rígido > Desligar o disco rígido após**.
 - f** Configure os minutos para 0 (=nunca).
- [OBRIGATÓRIO] **5 Ferramentas de Administração:** Configurar opções de segurança:
- a** Clique duas vezes em **Política de Segurança Local**.
 - b** Navegue para **Configurações de Segurança > Políticas Locais > Opções de Segurança**.
 - c** Clique duas vezes na seguinte política no painel direito: **Acesso à Rede: Modelo de compartilhamento e segurança para contas locais**.

- d Na caixa de diálogo exibida selecione o seguinte item da lista suspensa:
Clássico – os usuários locais são autenticados como eles próprios.

[OBRIGATÓRIO] **6 Data e Hora:** Escolha o fuso horário correspondente à sua localização regional.

[OBRIGATÓRIO] **7 Centro de Rede e Compartilhamento:**

- a Selecione **Alterar as configurações do adaptador**. Clique com o botão direito no seu Adaptador de Ethernet e, em seguida, selecione **Propriedades**. Na guia **Geral**, clique em **Configurar**.
- b Na guia **Gerenciamento de Energia**, desmarque todas as caixas de seleção.

[OBRIGATÓRIO] **8 Programas e Recursos:**

- a Cliquem em **Ativar ou desativar recursos do Windows**.
- b Habilitar **.NET 3.5** selecionando a caixa de seleção **.NET Framework 3.5 (inclui .NET 2.0 e 3.0)**.

Esta opção necessita de uma ligação à internet.

NOTA

Se o procedimento não decorrer conforme esperado ou se o computador não tiver acesso à Internet, instale o .NET 3.5 a partir da mídia de instalação do Windows (consulte os detalhes do Windows 10 em <https://support.microsoft.com/en-us/kb/2734782>). Se não possuir uma mídia de instalação, crie uma conforme descrito em <https://www.microsoft.com/en-us/software-download/windows10>.

- c Para se certificar de que todos os componentes net.tcp foram corretamente inicializados, a ativação Não-HTTP deve estar habilitada. Expanda o nó **.NET Framework 3.5 (inclui o .NET 2.0 e 3.0)** e selecione a caixa de seleção **Ativação Não HTTP do Windows Communication Foundation**.
- d Selecione a caixa de seleção **.Serviços Avançados NET Framework 4.7**. Utilize os valores padrão para subitens.
- e Selecione a caixa de seleção **Internet Explorer 11**.
- f Selecione a caixa de seleção **Cliente Telnet**.
- g Marque a caixa de seleção **Cliente TFTP**.
- h Reinicie o PC se necessário.

[DESEMPENHO] **9 Sistema** (Painel de Controle da Microsoft): Altere as opções de desempenho:

- a Clique em **Configurações avançadas do sistema**.
- b Na guia **Avançadas > Desempenho**, clique em **Configurações**.

- c Na guia **Efeitos visuais**, selecione **Personalizado**.
- d Em **Personalizar**, marque as caixas de seleção a seguir, para melhor usabilidade:
 - **Bordas suaves das fontes de tela**
 - **Exibir sombra sob o ponteiro do mouse**
 - **Exibir sombra sob as janelas**
- e Na guia **Avançado**, selecione **Memória virtual**.
Para um desempenho ideal, use o botão **Alterar** para ajustar o tamanho do arquivo de paginação para um valor 2 a 3 vezes a memória RAM física do PC. Se possível, localize o arquivo de paginação em uma unidade diferente da unidade de instalação do sistema.
- f Na guia, **Prevenção de Execução de Dados**, selecione **Ativar a DEP só para programas e serviços essenciais do Windows**.

[DESEMPENHO]

10 Sistema (Painel de Controle da Microsoft): Alterar propriedades do sistema.

- a Clique em **Configurações avançadas do sistema**.
- b Na guia **Avançado** > **Inicialização e Recuperação**, clique em **Configurações**.
Na seção **Inicialização do sistema**: Altere ambos os campos **Tempo para exibir...** de **30** para **3** segundos.
Na seção **Falha do sistema**: Selecione **Reiniciar automaticamente**.
Na seção **Gravar informações de depuração**: Selecione **Despejo de memória Kernel** na lista suspensa
- c Na guia **Proteção do Sistema**, na seção **Configurações de Proteção**:
Certifique-se de que a opção **Proteção** esteja desativada para todas as unidades. Se necessário, clique **Configurar** e selecione **Desabilitar a proteção do sistema**.
- d Na guia **Remoto**, na seção **Assistência Remota**:
Desmarque a caixa de seleção **Permitir conexões de Assistência Remota para este computador**.

[OPCIONAL]

11 Região: Idioma para programas não Unicode:

Na guia **Administrativo**, clique em **Alterar localidade do sistema...** Na lista suspensa, selecione **Inglês (Estados Unidos)**.

NOTA

Não altere a localidade do sistema se estiver usando um sistema operacional inglês, português, japonês ou chinês.

Nas Configurações do Windows:

- [OBRIGATÓRIO] **1 Iniciar > Configurações > Atualização e segurança:**
Clique em **Verificar se há atualizações** para verificar se existem atualizações e aplique todos os patches. Antes de prosseguir, verifique se todas as atualizações foram baixadas e instaladas. Verifique se há alguma reinicialização pendente.
- [OBRIGATÓRIO] **2 Iniciar > Configurações > Atualização e segurança > Windows Defender:**
a Clique em **Ativar Windows Defender Antivírus**.
b Clique em **Controle de aplicativo e navegador**.
Desative o SmartScreen em **Verificar aplicativos e arquivos, SmartScreen para Microsoft Edge** e **SmartScreen para aplicativos do Windows Store**.
- [OBRIGATÓRIO] **3 Iniciar > Configurações > Sistema > Modo Tablet:**
a Para **Ao me conectar**, selecione **Usar modo de área de trabalho**.
b Para **Quando este dispositivo liga ou desliga automaticamente**, selecione **Não perguntar e não ligar**.
- [OBRIGATÓRIO] **4 Iniciar > Configurações > Aplicativos > Mapas offline:** Desative **Conexões limitadas** e **Atualizações do mapa**.
- [OBRIGATÓRIO] **5 Iniciar > Configurações > Aplicativos > Aplicativos padrão:** Para uma melhor experiência de usuário no OpenLab Help & Learning, selecione o Internet Explorer ou Google Chrome como o **Navegador da Web** padrão.
- [DESEMPENHO] **6 Iniciar > Configurações > Personalização > Cores:** Desative **Efeitos de transparência**.
- [OPCIONAL] **7 Iniciar > Configurações > Personalização:** Desabilitar informações de propaganda:
a Na página **Tela de bloqueio**:
 - Em **Plano de fundo**, selecione **Imagem** ou **Apresentação de slides**.
 - Desativar **Obter fatos engraçados, dicas, truques, e mais ainda, em sua tela de bloqueio**.
 - Desativar **Exibir imagem do plano de fundo da tela de bloqueio na tela de acesso**.**b** Na página **Iniciar**:
Desativar **Exibir ocasionalmente sugestões em Iniciar**.

[OPCIONAL] 8 **Iniciar > Configurações > Personalização:** Na aba **Barra de tarefas**, em **Botões da barra de tarefa**, selecione **Combinar quando a barra de tarefas estiver cheia**. Isso irá simplificar a alternância entre instâncias CDS abertas.

[OBRIGATÓRIO] 9 **Iniciar > Configurações > Privacidade:**

a Na página **Geral**, desative o seguinte:

- **Permitir que os aplicativos usem ID de anúncio para tornar os anúncios mais interessantes com base no seu uso do aplicativo (desativar esta opção irá reiniciar seu ID)**
- **Permitir que os sites forneçam conteúdo local relevante ao verificar minha lista de idiomas**
- **Permitir que o Windows monitore as inicializações de aplicativos para melhorar os resultados de inicialização e pesquisa**

b Na página **Local**, certifique-se que o Local deste dispositivo esteja desativado. Caso contrário, clique em **Alterar** para desativá-lo.

Outras Configurações do Windows:

[OBRIGATÓRIO] 1 Desabilitar **serviço Atualização do Windows**.

a No menu Iniciar do Windows, insira **Ferramentas de Administração do Windows** no campo **Digite aqui para pesquisar** e, em seguida, escolha o **Painel de Controle de Ferramentas de Administração** e clique em **Serviços de Componentes**.

b Selecione **Raiz do Console > Serviços (Local)**.

c Clique duas vezes em **Atualização do Windows**.

d Na guia **Geral**, defina o **Tipo de inicialização** como **Desabilitado**. Confirme suas configurações.

[OBRIGATÓRIO] 2 Desabilite o Modo de Exibição de Compatibilidade no Internet Explorer.

a Abra o Internet Explorer.

b Clique no ícone **Ferramentas** e, em seguida, clique em **Configurações do Modo de Exibição de Compatibilidade**.

c Desative a caixa de seleção **Exibir sites da intranet no Modo de Exibição de Compatibilidade**.

[OBRIGATÓRIO] 3 Habilitar o painel de navegação

Abrir o Windows Explorer e selecionar **Visualizar > painel de navegação** da faixa, garantindo que o **Painel de navegação** está selecionado.

- [OPCIONAL] 4 Clique com o botão direito em **Iniciar**, selecione **Executar** no menu de contexto e, em seguida, digite **gpedit.msc** no campo **Executar**.
- a Navegue até **Política de Computador Local > Configuração do computador > Modelos administrativos > Sistema > Logon**.
- [OPCIONAL] b Defina **Não exibir a tela de boas-vindas Introdução ao fazer logon** como **Habilitado**.
- c Defina **Ocultar pontos de entrada para Troca Rápida de Usuário** como **Habilitado**.
- [OPCIONAL] 5 **Propriedades da Lixeira**: (clique com o botão direito no ícone da área de trabalho **Lixeira** e, em seguida, selecione **Propriedades**). Selecione as seguintes opções:
- **Tamanho personalizado**: Selecione um tamanho correspondente a aproximadamente 10% do espaço de disco completo da unidade.
 - Selecione **Exibir caixa de diálogo de confirmação de exclusão**.
- Repita estas etapas para todas as unidades do computador.

Configurar o Windows 7

No Painel de Controle da Microsoft (Exiba os itens por ícone para ver uma lista de todos os itens):

- [OBRIGATÓRIO] **1 Sistema:** Em **Ativação do Windows**, clique em **Alterar chave do produto**. Insira um valor válido para ativar o Windows.
- [OBRIGATÓRIO] **2 Opções de Pastas:** Na guia **Visualizar**,
- Selecione **Sempre exibir menus**.
 - Selecione **Exibir o caminho completo na barra de títulos**.
 - Desmarque **Ocultar extensões de tipos de arquivos conhecidos**.
 - Desmarque **Usar Assistente de Compartilhamento**.
- [OBRIGATÓRIO] **3 Atualização do Windows** (Painel de Controle da Microsoft):
Clique em **Verificar se há atualizações** para verificar se existem atualizações e aplique todos os patches de segurança críticos.

NOTA

Instale a atualização 401990 do Windows se o seu sistema ainda não tem o .NET 4.7. É necessário esta atualização para instalar o .NET 4.7 do instalador do CDS.

- [OBRIGATÓRIO] **4 Atualização do Windows** (Painel de Controle da Microsoft): Alterar as configurações das atualizações:
Clique em **Alterar configurações**. Na seção **Atualizações importantes**, selecione **Nunca verificar se há atualizações**. Desmarque as outras opções de atualização.

NOTA

Esta configuração é obrigatória durante a instalação do OpenLab CDS.

Em clientes em um sistema cliente/servidor, é possível voltar a ativar as atualizações automáticas após a conclusão da instalação.

Nos Controladores dos Instrumentos Agilent (AICs) ou nas estações de trabalho individuais, mantenha a configuração **Nunca verificar se há atualizações**. Esta configuração é importante para evitar a perda de dados devido à reinicialização do sistema durante a aquisição de dados.

- [OBRIGATÓRIO] **5 Opções de Indexação:** Desabilite a indexação.
Clique no botão **Modificar**. Selecione **Exibir todos os locais** e limpe todas as unidades e locais.

- [OBRIGATÓRIO] **6 Opções de Energia:**
- a Selecione como plano preferido **Alto desempenho**.
 - b Clique em **Alterar as configurações do Plano**.
 - c Defina a opção **Suspender atividade do computador** para **Nunca**.
 - d Clique em **Alterar configurações de energia avançadas**.
 - e Abra os nós de **Disco rígido > Desligar o disco rígido após**.
 - f Configure os minutos para 0 (=nunca).
- [OBRIGATÓRIO] **7 Ferramentas de Administração:** Configurar opções de segurança:
- a Clique duas vezes em **Política de Segurança Local**.
 - b Navegue para **Configurações de Segurança > Políticas Locais > Opções de Segurança**.
 - c Clique duas vezes na seguinte política no painel direito: **Acesso à Rede: Modelo de compartilhamento e segurança para contas locais**.
 - d Na caixa de diálogo exibida selecione o seguinte item da lista suspensa: **Clássico – os usuários locais são autenticados como eles próprios**.
- [OBRIGATÓRIO] **8 Data e Hora:** Escolha o fuso horário correspondente à sua localização regional.
- [OBRIGATÓRIO] **9 Centro de Rede e Compartilhamento:**
- a Selecione **Alterar as configurações do adaptador**. Clique com o botão direito no seu Adaptador de Ethernet e, em seguida, selecione **Propriedades**. Na guia **Geral**, clique em **Configurar**.
 - b Na guia **Gerenciamento de Energia**, desmarque todas as caixas de seleção.
- [OBRIGATÓRIO] **10 Programas e Recursos:**
- a Cliquem em **Ativar ou desativar recursos do Windows**.
 - b Expanda o nó **Microsoft .NET Framework 3.5.1** e selecione a caixa de seleção **Ativação Não HTTP do Windows Communication Foundation**.
 - c Selecione a caixa de seleção **Internet Explorer 11**.
 - d Selecione a caixa de seleção **Cliente Telnet**.
 - e Marque a caixa de seleção **Cliente TFTP**.
 - f Reinicie o PC se necessário.
- [DESEMPENHO] **11 Sistema** (Painel de Controle da Microsoft): Altere as opções de desempenho:
- a Clique em **Configurações avançadas do sistema**.
 - b Na guia **Avançadas > Desempenho**, clique em **Configurações**.

- c Na guia **Efeitos visuais**, selecione **Ajustar para melhor desempenho**.
- d Em **Personalizar**, marque as caixas de seleção a seguir, para melhor usabilidade:
 - **Bordas suaves das fontes de tela**
 - **Exibir sombra sob o ponteiro do mouse**
 - **Exibir sombra sob as janelas**
- e Na guia **Avançado**, selecione **Memória virtual**.
Para um desempenho ideal, use o botão **Alterar** para ajustar o tamanho do arquivo de paginação para um valor 2 a 3 vezes a memória RAM física do PC. Se possível, localize o arquivo de paginação em uma unidade diferente da unidade de instalação do sistema.
- f Na guia, **Prevenção de Execução de Dados**, selecione **Ativar a DEP só para programas e serviços essenciais do Windows**.

[DESEMPENHO] **12 Sistema** (Painel de Controle da Microsoft): Alterar propriedades do sistema:

- a Clique em **Configurações avançadas do sistema**.
- b Na guia **Avançado**, em **Desempenho**, clique em **Configurações**.
 - Guia **Efeitos Visuais**: Selecione **Ajustar para melhor desempenho** e, em seguida, clique em **Aplicar**.
Selecione **Personalizar** e, em seguida, marque as caixas de seleção a seguir para melhor usabilidade:
 - **Exibir sombra sob o ponteiro do mouse**
 - **Exibir sombra sob as janelas**
 - **Bordas suaves das fontes de tela**
 - Guia **Avançado > Memória Virtual**: Para um desempenho ideal, use o botão **Alterar** para ajustar o tamanho do arquivo de paginação para um valor 2 a 3 vezes a memória RAM física do PC. Se possível, localize o arquivo de paginação em uma unidade diferente da unidade de instalação do sistema.
 - Guia **Prevenção de Execução de Dados**: Selecione **Ativar a DEP só para programas e serviços essenciais do Windows**.

Clique em **OK** para fechar a caixa de diálogo **Opções de Desempenho**.
- c Na guia **Avançado**, em **Inicialização e Recuperação**, clique em **Configurações**.
 - Seção **Inicialização do sistema**:
Altere ambos os campos **Tempo para exibir...** de **30** para **3** segundos.

- Seção **Falha do sistema**:
Selecione **Reiniciar automaticamente**.
Na subseção **Gravar informações de depuração**, selecione **Despejo de memória Kernel** na lista suspensa.
Clique em **OK** para fechar a caixa de diálogo **Inicialização e Recuperação**.

- [OPCIONAL] **13 Região e Idioma** (Painel de Controle da Microsoft): Definir o idioma para programas não Unicode:
Na guia **Administrativo**, clique em **Alterar localidade do sistema...** Na lista suspensa, selecione **Inglês (Estados Unidos)**.

NOTA

Não altere a localidade do sistema se estiver usando um sistema operacional inglês, português, japonês ou chinês.

Outras Configurações do Windows:

- [OBRIGATÓRIO] **1** Opções de logon do Windows: Clique com o botão direito em **Iniciar**, selecione **Executar** no menu de contexto e, em seguida, digite **gpedit.msc** no campo **Executar**
- a** Navegue até **Política de Computador Local > Configuração do Computador > Modelos administrativos > Sistema > Logon**.
- [OBRIGATÓRIO] **b** Defina **Ocultar pontos de entrada para Troca Rápida de Usuário** e **Sempre usar logon clássico** como **Habilitado**.
- [OPCIONAL] **c** Defina **Não exibir a tela de boas-vindas Introdução ao fazer logon** como **Habilitado**.
- [OBRIGATÓRIO] **2** Desabilite o Modo de Exibição de Compatibilidade no Internet Explorer.
- a** Abra o Internet Explorer.
- b** Clique no ícone Ferramentas e, em seguida, clique em **Configurações do Modo de Exibição de Compatibilidade**.
- c** Desative a caixa de seleção **Exibir sites da intranet no Modo de Exibição de Compatibilidade**.
- [OPCIONAL] **3** Layout geral: (clique com o botão direito em **Iniciar > Propriedades**)
- a** Guia **Menu Iniciar**: Na seção **Privacidade**, selecione os dois itens
- b** Guia **Menu Iniciar > botão Personalizar**: Na caixa de diálogo **Personalizar o menu Iniciar**:
- Desmarque a seguinte opção:

- **Menu Favoritos**
- Selecione as seguintes opções:
 - Computador **Exibir como um link**
 - **Conectar a**
 - Painel de Controle: **Exibir como um menu**
 - **Programas padrão**
 - **Dispositivos e impressoras**
 - Documentos: **Exibir como um link**
 - **Habilitar menus de contexto e o recurso arrastar e soltar**
 - Jogos: **Não exibir este item**
 - **Ajuda**
 - **Realçar programas recém-instalados**
 - Música: **Não exibir este item**
 - **Rede**
 - **Abrir submenus quando eu colocar o ponteiro do mouse sobre eles**
 - Pasta pessoal: **Exibir como um link**
 - Imagens: **Exibir como um link**
 - **Comando Executar**
 - Pesquisar outros arquivos e bibliotecas **Pesquisar pastas públicas**
 - **Pesquisar programas e o Painel de controle**
 - **Classificar o menu Todos os Programas por nome**
 - Ferramentas administrativas do sistema: **Exibir no menu Todos os programas e no menu Iniciar**
 - **Utilizar ícones grandes**

[OPCIONAL] 4 Clique com o botão direito em **Iniciar**, selecione **Executar** no menu de contexto e, em seguida, digite **gpedit.msc** no campo **Executar**.

a Navegue até **Política de Computador Local > Configuração do computador > Modelos administrativos > Sistema > Logon**.

[OPCIONAL] b Defina **Não exibir a tela de boas-vindas Introdução ao fazer logon** como **Habilitado**.

c Defina **Ocultar pontos de entrada para Troca Rápida de Usuário** como **Habilitado**.

[OPCIONAL] **5 Propriedades da Lixeira:** (clique com o botão direito no ícone da área de trabalho **Lixeira** e, em seguida, selecione **Propriedades**). Selecione as seguintes opções:

- **Tamanho personalizado:** Selecione um tamanho correspondente a aproximadamente 10% do espaço de disco completo da unidade.
- Selecione **Exibir caixa de diálogo de confirmação de exclusão**.

Repita estas etapas para todas as unidades do computador.

[OPCIONAL] **6** Se HTTPS estiver configurado, será necessário ativar o TLS 1.2 para fazer login no software OpenLab

Para ativar o TLS 1.2, configure as chaves de registro a seguir:

- [HKEY_LOCAL_MACHINE\SYSTEM\CurrentControlSet\Control\SecurityProviders\SCHANNEL\Protocols\TLS 1.2]
- [HKEY_LOCAL_MACHINE\SYSTEM\CurrentControlSet\Control\SecurityProviders\SCHANNEL\Protocols\TLS 1.2\Client]
"Enabled"=dword:00000001
"DisabledByDefault"=dword:00000000
- [HKEY_LOCAL_MACHINE\SYSTEM\CurrentControlSet\Control\SecurityProviders\SCHANNEL\Protocols\TLS 1.2\Server]
"Enabled"=dword:00000001
"DisabledByDefault"=dword:00000000

3

Instalar OpenLab CDS

Instalar um OpenLab Server 27

Instalar OpenLab CDS 28

Instalação silenciosa 37

Exportar arquivo de propriedades 37

Executar Instalação Silenciosa 38

Parâmetros e Códigos de Retorno 39

Registro e Rastreamento 40

Instalar ou atualizar o software de drivers do instrumento 41

Este capítulo descreve a instalação do software OpenLab CDS em um ambiente Cliente/Servidor.

Instalar um OpenLab Server

Se você usa o componente Content Management fornecido pelo OpenLab Server ou OpenLab ECM XT: Consulte o guia de *Instalação do Agilent OpenLab Server e OpenLab ECM XT* (ECM_XT_InstallationGuide.pdf).

Se você usa um sistema ECM 3.x existente para armazenar dados, consulte o guia *Configurando o OpenLab CDS com o ECM 3.x* CDS_configure-with-ECM.pdf).

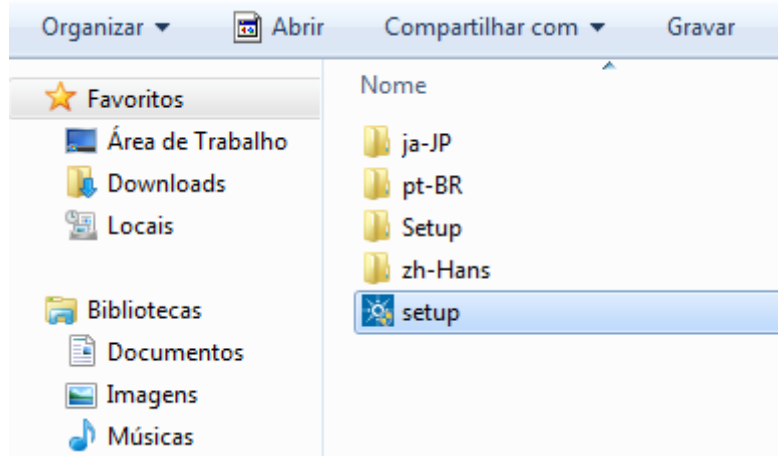
Instalar OpenLab CDS

Este procedimento descreve a instalação do software OpenLab CDS em um cliente ou Controlador de instrumentos Agilent (AIC). Realize este procedimento em cada PC do cliente e em cada máquina AIC.

Pré-requisitos

Um OpenLab Server já está instalado e disponível na sua rede.

- 1 Copie todo o conteúdo da mídia USB para uma unidade local e, em seguida, remova a mídia USB do PC. Clique com o botão direito no arquivo setup.exe e execute-o como administrador.



NOTA

Se o Controle de conta de usuário (UAC) estiver ativo, esta etapa necessitará de uma confirmação ativa para continuar.

- 2 O Instalador do OpenLab verifica se o Microsoft .NET Framework 3.5 SP1 está presente e habilitado. Se não estiver, o instalador tentará instalá-lo e ativá-lo automaticamente.

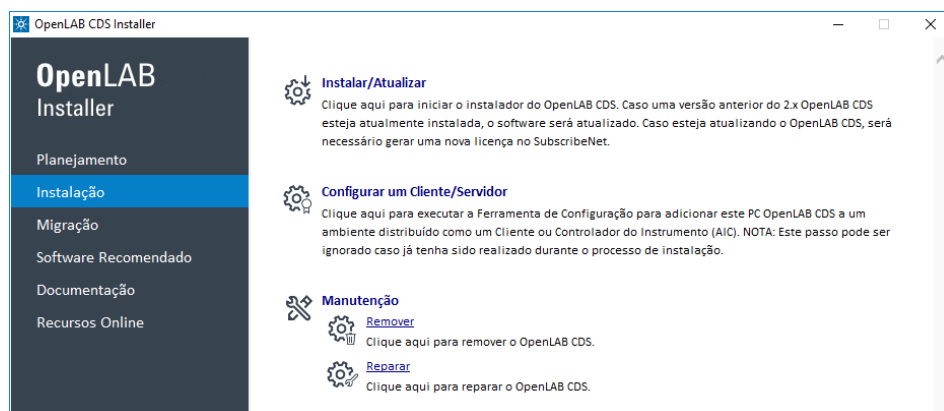
NOTA

Se não for possível habilitar o .NET 3.5 porque, por exemplo, o computador não possui acesso à Internet, instale o .NET 3.5 a partir da mídia de instalação do Windows (consulte Método 3 em <https://support.microsoft.com/en-us/kb/2734782>). Se não possuir uma mídia de instalação, crie uma conforme descrito em <https://www.microsoft.com/en-us/software-download/windows10>.

- 3 Na tela inicial selecione **OpenLab CDS** e, em seguida, clique em **OK**.



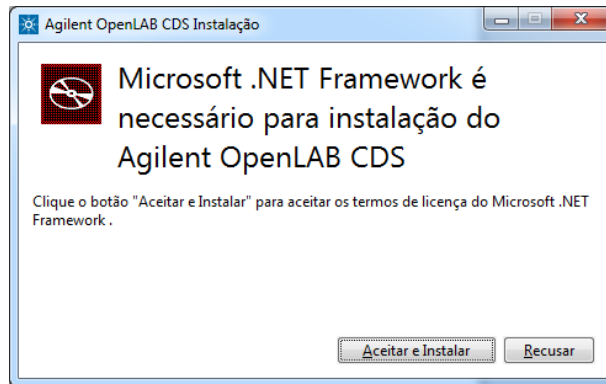
- 4 Clique em **Instalar/Atualizar**.



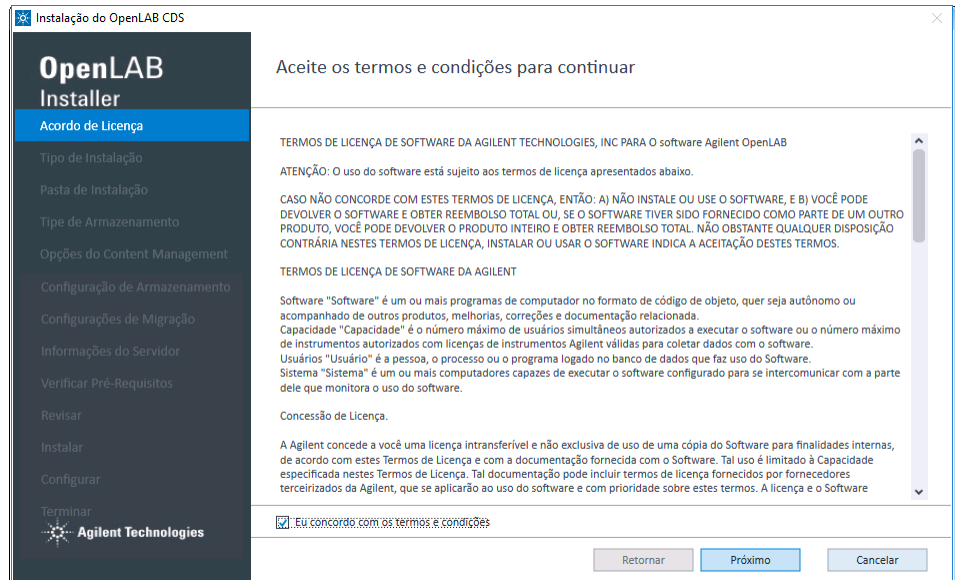
Instalar OpenLab CDS

Instalar OpenLab CDS

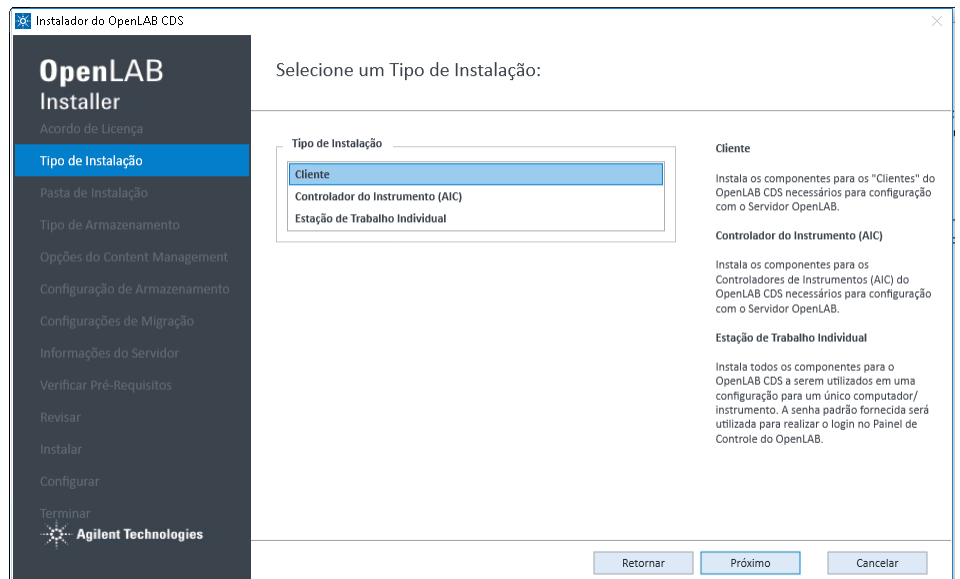
- 5 O Instalador do OpenLab verifica se a versão correta do Microsoft .NET Framework está disponível. Se não estiver, você será solicitado a instalá-lo.



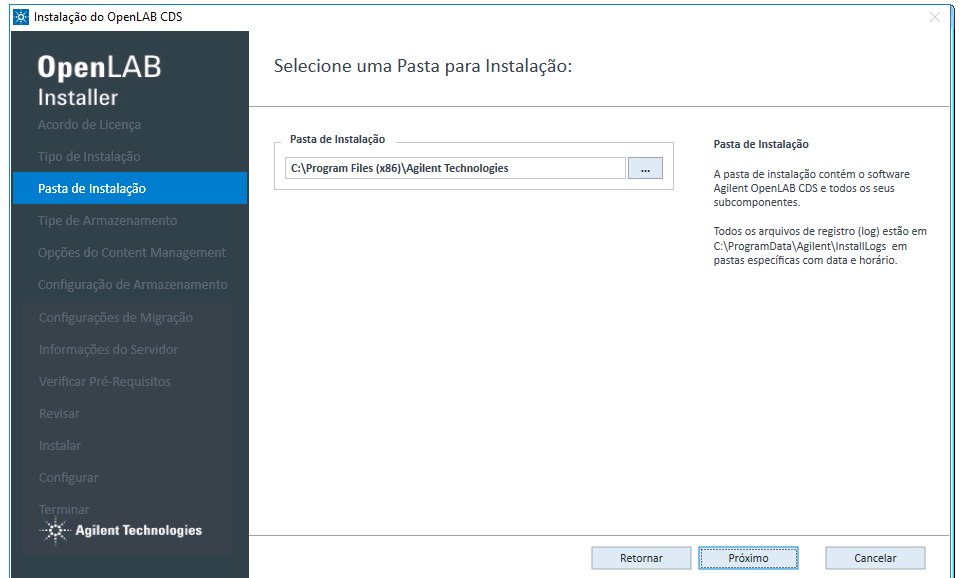
6 Acordo de licença: Leia e confirme os termos e condições da Agilent.



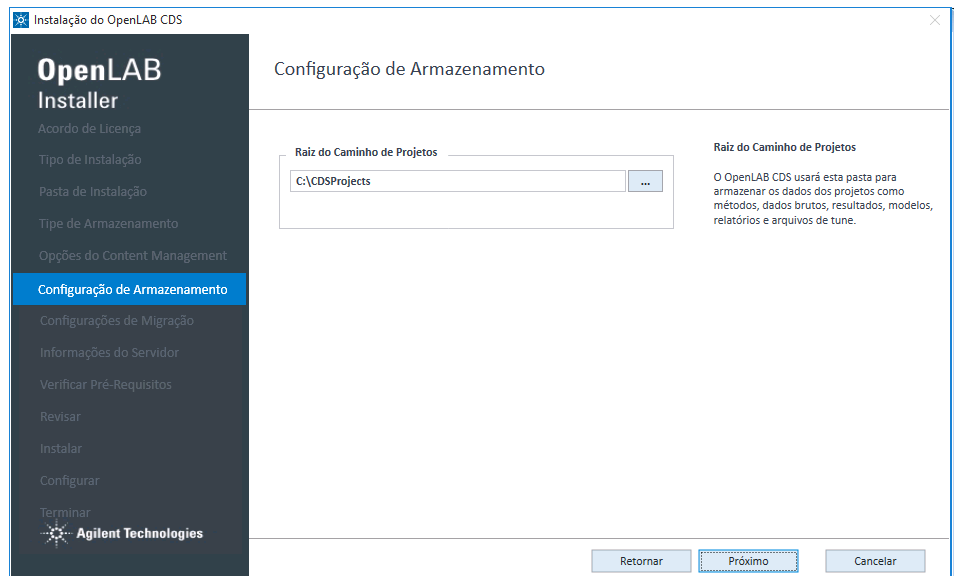
7 Tipo de instalação: Escolha o **Cliente** ou **Controlador do Instrumento**, dependendo daquilo que você está instalando.



- 8 **Pasta de Instalação:** Forneça uma pasta de instalação para o OpenLab CDS. Não use a pasta raiz de nenhuma unidade.



- 9 Se você está instalando um Controlador de Instrumento: Forneça uma raiz do caminho de projetos que possa ser usada para armazenar dados de projetos em um cenário de failover.



- 10 Informações do Servidor:** Informe o hostname do servidor "Shared Services" que deseja conectar e clique em **Conectar**. Informe suas credenciais de acesso do OpenLab Control Panel para o servidor especificado.

Instalador do OpenLAB CDS

OpenLAB Installer

Acordo de Licença
 Tipo de Instalação
 Pasta de Instalação
 Tipo de Armazenamento
 Opções do Content Management
 Configuração de Armazenamento
 Configurações de Migração
Informações do Servidor
 Verificar Pré-Requisitos
 Revisar
 Instalar
 Configurar
 Terminar

Agilent Technologies

Informações Sobre o Servidor Shared Services

Conexão ao Servidor

Host Name:

Autenticação de Administrador

Usuário:
 Senha:
 Domínio:

Autenticação

Informe o hostname do servidor "Shared Services" que deseja conectar e clique no botão Conectar

Informe suas credenciais de acesso para o servidor especificado.

- 11 Verificação de pré-requisitos:** São verificadas as configurações obrigatórias no sistema operacional¹

Instalador do OpenLAB CDS

OpenLAB Installer

Acordo de Licença
 Tipo de Instalação
 Pasta de Instalação
 Tipo de Armazenamento
 Opções do Content Management
 Configuração de Armazenamento
 Configurações de Migração
 Informações do Servidor
Verificar Pré-Requisitos
 Revisar
 Instalar
 Configurar
 Terminar

Agilent Technologies

Verificar Pré-Requisitos

Utilitário	Status	Detalhes
Verificar Pré-Requisitos	Executado com sucesso.	Visualizar Relatório

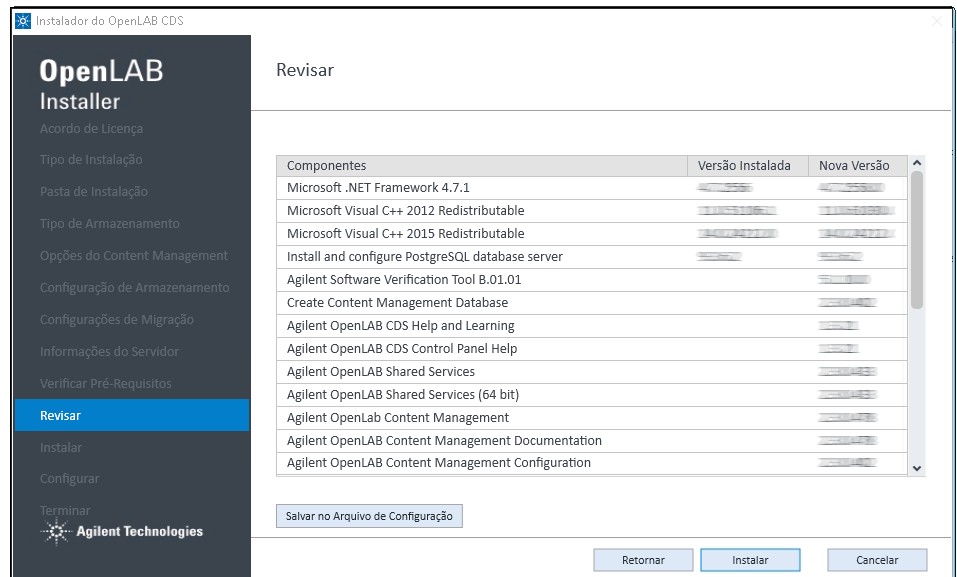
O relatório está localizado em C:\ProgramData\Agilent\InstallLogs\

Em caso de erros, consulte as seguintes sugestões:

- O nome da pasta de instalação ainda se aplica?
- Há espaço suficiente disponível no disco rígido? Para obter mais detalhes, consulte o guia de *Requisitos e Instrumentos Suportados para Sistemas Cliente/Servidor* (CDS_ClientServer_Requirements.pdf).

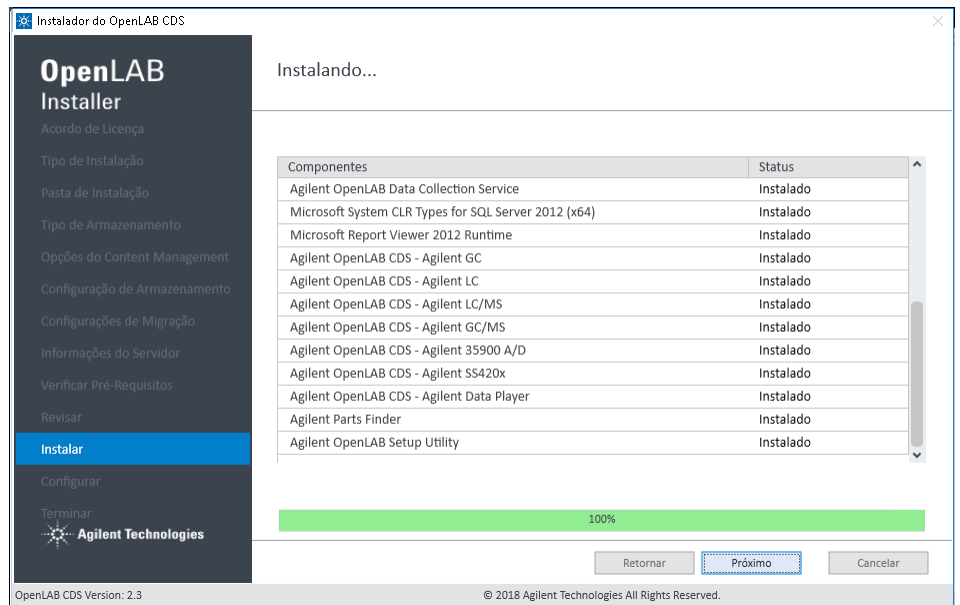
12 Revisar: Todos os componentes que serão instalados estão listados com seus números da versão. A captura de tela exibe a revisão para um cliente do OpenLab CDS.

- Para salvar um arquivo de propriedades para uma instalação silenciosa futura (consulte “*Instalação silenciosa*” na página 37), clique em **Salvar no arquivo de configuração**.
- Para iniciar a instalação, clique em **Instalar**.

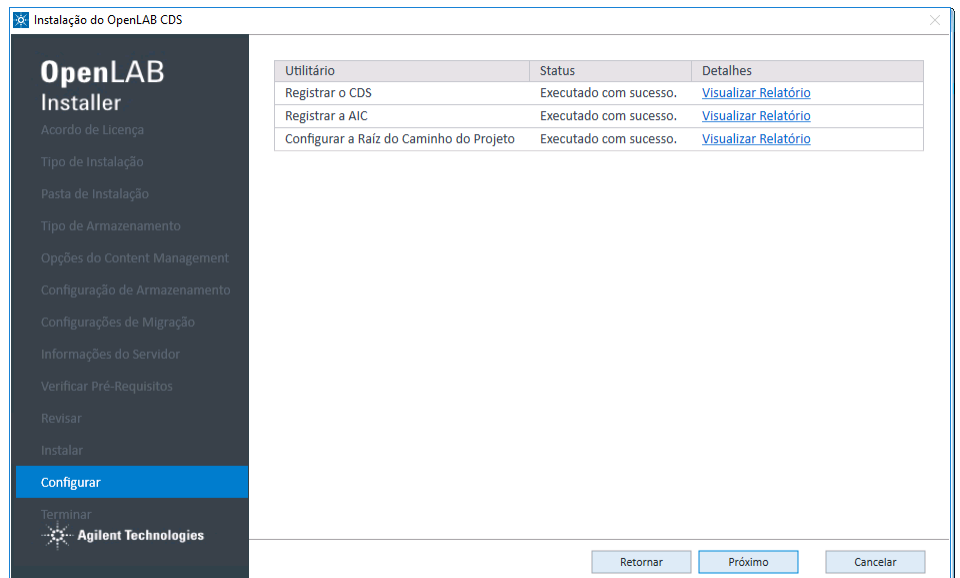


¹ Para executar a ferramenta de preparação de local separadamente antes da instalação: Inicie o instalador do OpenLab, selecione a página *Planejamento* e clique em *Verificador de Configuração do Sistema*.

13 Instalar: Após a conclusão da instalação, clique em **Próximo**.

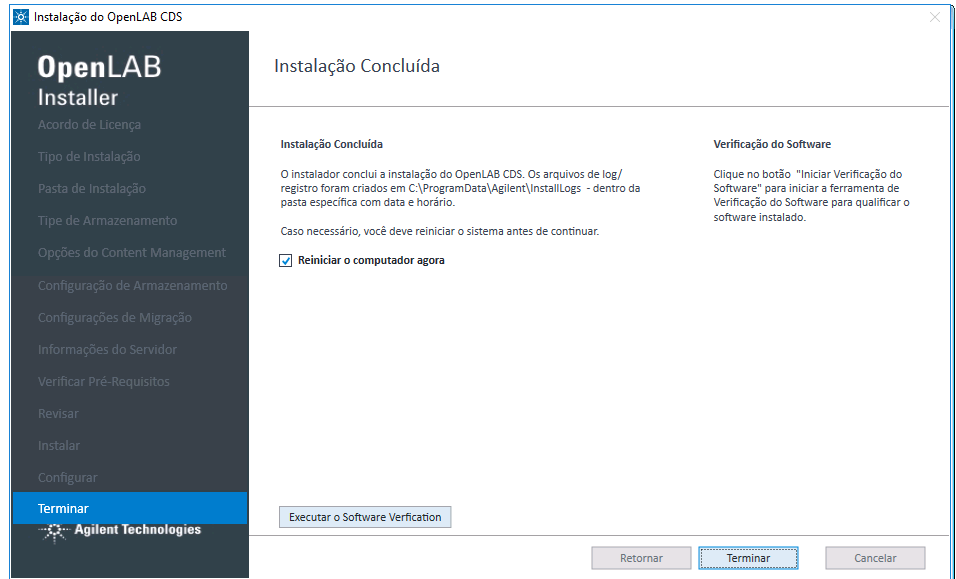


14 Configurar: As ferramentas de configuração são executadas em segundo plano para configurar o sistema. Isso demora cerca de 10 min. Quando tiver concluído, clique em **Próximo**.



15 Terminar:

- Para confirmar que tudo foi instalado corretamente, clique em **Executar a verificação de software**¹.
- Para concluir a instalação, selecione a caixa de seleção **Reiniciar o computador agora** e, em seguida, clique em **Terminar**.



- 16** Em caso de erros durante a instalação: Verifique os arquivos de registro da instalação em C:\ProgramData\Agilent\InstallLogs\[date and time]. Note que ProgramData é uma pasta oculta.

A instalação inclui um conjunto de conexões de instrumentos padrão. Se for necessário outro software de driver de instrumento, instale-o em uma etapa em separado. Consulte “[Instalar ou atualizar o software de drivers do instrumento](#)” na página 41.

¹ Para iniciar a ferramenta separadamente posteriormente, selecione *Iniciar > Agilent Technologies > Ferramenta de verificação de software*.

Instalação silenciosa

O OpenLab CDS é compatível com um modo de linha de comando para instalação, também denominado *instalação silenciosa*. Este modo suporta a instalação, atualização, reparo e desinstalação. Instalações silenciosas podem ser executadas manualmente ou como parte de programas de gerenciamento de software como LANDesk ou HP CM.

Exportar arquivo de propriedades

O Instalador do OpenLab suporta um recurso para exportar os parâmetros de instalação para um arquivo de propriedades que poderá ser usado para a instalação silenciosa.

- 1 Inicie o Instalador do OpenLab.
- 2 Siga as instruções do assistente.
Se for exibido um erro sobre pacotes redistribuíveis ausentes, instale os pacotes necessários a partir da mídia de instalação (pasta Setup\redist) e reinicie.
- 3 Ao chegar à tela **Revisar** clique em **Salvar no arquivo de configuração**.
Salve o arquivo em um local adequado. O arquivo será salvo automaticamente como um arquivo .properties.

Agora é possível utilizar o arquivo de propriedades para a instalação silenciosa.

Executar Instalação Silenciosa

Pré-requisitos

- Um arquivo de propriedades foi preparado para a instalação silenciosa. Consulte “[Exportar arquivo de propriedades](#)” na página 37.
- .Net Framework está presente em seu sistema.
Se não estiver, será automaticamente instalado. Em seguida, é necessário selecionar **Aceitar** manualmente para concordar com o acordo de licenças.
- Todos os pacotes redistribuíveis são instalados.
Um erro sobre pacotes ausentes é exibido ao executar o assistente, mas estará oculto no modo silencioso. Portanto, se os pacotes estiverem ausentes, a instalação silenciosa falhará sem aviso prévio. Os pacotes redistribuíveis estão disponíveis na mídia de instalação na pasta Setup\redist.

Instalar aplicativo no cliente ou AIC

- 1 Copie o conteúdo da mídia USB para uma pasta centralizada.
- 2 Copie o arquivo de propriedades para o mesmo diretório que o CDSInstaller.exe.
- 3 Clique com o botão direito do mouse sobre o comando executável ou sobre o executável Power shell e execute-o como administrador.
- 4 Navegue até a unidade onde você salvou o conteúdo da mídia USB.
Por exemplo: C:\CDS_install
- 5 Para iniciar a instalação, inicie o CDSInstaller.exe com os parâmetros necessários.
Por exemplo:
`CDSInstaller.exe -s -c Silent.Properties`
Com este comando, você inicia o instalador do OpenLab sem uma interface de usuário.
- 6 Aguarde cerca de 5 minutos enquanto a instalação é realizada. Para verificar o processo de instalação, procure os arquivos de registro em %ProgramData%\Agilent\InstallLogs.
Caso um instalável necessário esteja faltando, o instalador do OpenLab criará uma entrada num arquivo de registro e, dependendo do tipo do componente, continuará ou não a instalação. Um código de erro será retornado nestes casos.
- 7 Após a instalação ter sido concluída, reinicie o PC.

Registrar o AIC ou cliente no servidor

1 Inicie o `registercds.exe` com os parâmetros necessários.

Por exemplo, registre um AIC em um servidor nomeado `server01` com o usuário `admin` e a senha `admin` no domínio `domain01`:

```
registercds.exe -registerapp -regaic -olssserver="server01" -olssuser="admin" -olsspw="admin" -olssdomain="domain01" -log="C:\temp\log.log"
```

Parâmetros e Códigos de Retorno

Parâmetros

Utilize os seguintes parâmetros ao abrir `CDSInstaller.exe` no modo de comando de linha:

- `-s`
Modo silencioso – não será apresentada qualquer interface do usuário.
- `-c`
Arquivo de configuração – um arquivo de propriedades contém todos os parâmetros.
- `<PropertiesFile>`
O arquivo de propriedades contém todas as entradas necessárias para o instalador. Substitua o `<PropertiesFile>` pelo caminho de arquivo e nome de arquivo corretos. O arquivo deve estar localizado no mesmo diretório que o `CDSInstaller.exe`.

Utilize os seguintes parâmetros ao abrir `registercds.exe` no modo de comando de linha:

- `-registerapp`
Registrar o software OpenLab CDS no servidor. Isto adiciona permissões, grupos de permissão e funções, permite o registro de atividades, cria uma estrutura de pastas de recuperação de dados e acrescenta exceções à firewall.
- `-regaic`
Registre a máquina como um AIC. Isso adiciona o nome, nome do host, a porta e a descrição da máquina à lista de AICs no servidor. Também registra os drivers instalados, os ícones de instrumentos e registros e adiciona suporte para múltiplos instrumentos.

Instalar OpenLab CDS

Instalação silenciosa

- `-olssserver="nameOfServer"`
Conecte ao servidor especificado e defina a conexão padrão.
- `-olssuser="nameOfUser"`
Nome do usuário para conectar ao servidor OLSS especificado pelo sinalizador `-olssserver`
- `-olsspw="password"`
Senha para conectar ao servidor OLSS especificado pelo sinalizador `-olssserver`
- `-olssdomain="nameOfDomain"`
Domínio para o usuário que se está conectando ao servidor OLSS especificado pelo sinalizador `-olssserver`
- `-log="PathAndNameToLogfile"`
Registre as ações executadas pela ferramenta

Códigos de Retorno

Após a instalação, desinstalação, atualização ou reparo no modo de linha de comando, o sistema retornará um código numérico, explicado abaixo.

Tabela 2 Códigos de retorno

Código de Erro/Retorno	Valor de retorno
Sucesso. É possível visualizar todas as informações no arquivo de registro.	0
Falha. Verifique o arquivo de registro para descobrir o que falhou.	qualquer outro número

Registro e Rastreamento

Todas as mensagens de exceções, erros e informação são registradas em `C:\ProgramData\Agilent\InstallLogs\. Note que ProgramData é uma pasta oculta.`

Instalar ou atualizar o software de drivers do instrumento

Os pacotes de software de driver a seguir são instalados e configurados automaticamente com o OpenLab CDS. Para obter mais detalhes, consulte o capítulo *Conexão de Instrumentos* no guia de *Requisitos e Instrumentos Suportados para Sistemas Cliente/Servidor do OpenLab CDS* (CDS_ClientServer_Requirements.pdf).

- Sistemas Agilent GC e GC/MS
- Agilent LC e LC/MS
- Sistema Agilent A/D
- Instrumentos virtuais

Os outros softwares de driver de instrumento, software adicional ou atualizações a driver existente devem ser instalados e configurados manualmente. O software de driver de instrumento e softwares adicionais estão disponíveis na mídia de instalação em Setup\Packages\Add-Ons.

Os mais recentes drivers da Agilent estão disponíveis no SubscribeNet. Na Lista de Produtos, selecione **Software OpenLab > Drivers de instrumento Agilent OpenLab**.

Sobre o Controlador de Instrumentos Agilent (AIC)

- 1 Execute o pacote do instalador de driver e siga o assistente de instalação. Para obter detalhes sobre os procedimentos de instalação ou atualização, consulte a documentação do respectivo driver.
- 2 Registre os novos drivers no servidor. O procedimento é idêntico ao registro de um PC OpenLab existente como um Cliente ou AIC no servidor. Consulte [“Registrar um Cliente ou Controlador do Instrumento no Servidor”](#) na página 95.
Novos tipos de instrumentos estão agora disponíveis no Control Panel.

NOTA

Ambas as etapas podem ser realizadas alternadamente através de instalação silenciosa. Para obter detalhes, consulte [“Executar Instalação Silenciosa”](#) na página 38.

Sobre os clientes relevantes

- 1 Execute o pacote de instalação em cada cliente a partir do qual irá acessar o instrumento.

4

Tarefas Pós-Instalação

Criar conta para acessar compartilhamento de rede 43

Configurar a conta do usuário do domínio 43

Habilitar a impressão automática 45

Configurar o programa antivírus 46

Configurar o Internet Explorer para o OpenLab Help & Learning 49

Desabilitar atualizações do Windows 10 50

Este capítulo descreve as tarefas que são relevantes depois de finalizar a instalação.

Criar conta para acessar compartilhamento de rede

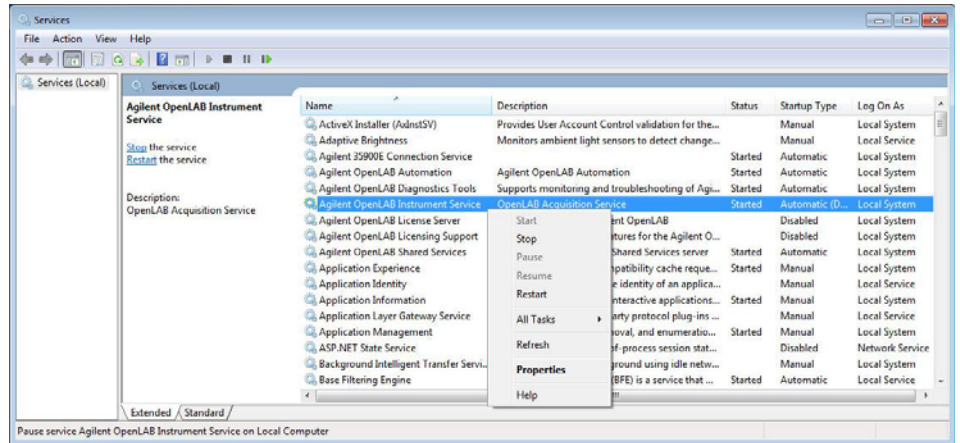
O OpenLab CDS permite que você processe seus dados automaticamente durante a aquisição, sem abrir o Data Analysis. Durante este processamento, são necessários privilégios específicos de usuário de domínio para acessar uma rede compartilhada/impressora de rede e um Log on como um serviço:

- É possível gerar relatórios e imprimi-los ou salvá-los como arquivos. Exportar os relatórios para um compartilhamento de rede é o método normal de como eles são enviados para um sistema externo (por exemplo, LIMS).
- É possível exportar resultados ou dados brutos durante uma execução e salvar os arquivos em uma rede compartilhada.

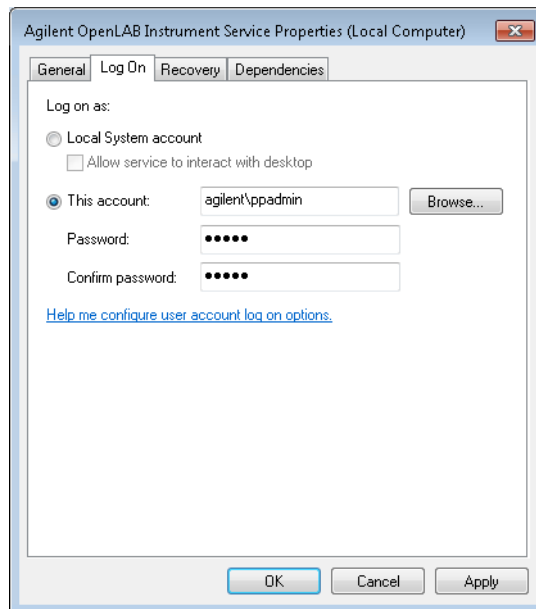
Configurar a conta do usuário do domínio

- 1 Faça login como um usuário domínio do Windows que possui privilégios administrativos locais.
- 2 Acesse o **Painel de Controle > Todos os itens do Painel de Controle > Ferramentas administrativas** e clique duas vezes em **Serviços**. Verifique se o status do **Agilent OpenLab Serviço do Instrumento** é **Iniciado**. Caso contrário, clique com o botão direito e selecione **Iniciar**.

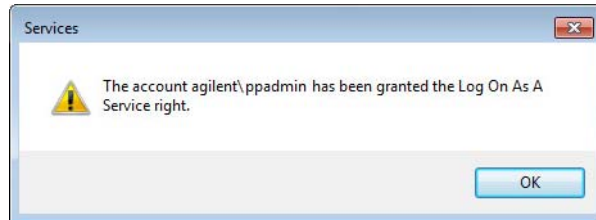
- 3 Clique o botão direito em **Agilent OpenLab Serviço do Instrumento** e selecione **Propriedades**.



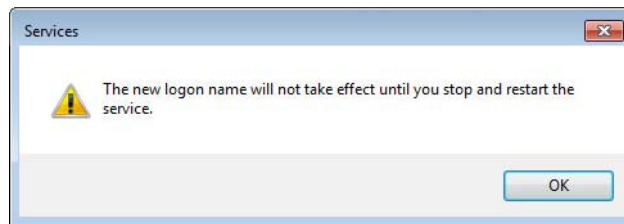
- 4 Na guia **Fazer login**, selecione **Esta conta** e insira as credenciais de login de um usuário de domínio que possui privilégios de impressão de rede. Clique em **OK**.



- 5 A janela **Serviços** confirma se foi concedida à conta o direito **Log on como um serviço**. Clique em **OK**.



- 6 Clique em **OK** na janela **Serviços** para confirmar que **O novo nome de logon não entrará em vigor até o serviço ser interrompido e reiniciado**.



- 7 Reinicie o PC. Isso permitirá que o usuário de *logon* especificado no Serviço do Instrumento imprima automaticamente relatórios na Aquisição de dados.
- 8 Após a reinicialização do PC, faça login usando a mesma conta de usuário de domínio (por exemplo, agilent\ppadmin) especificada na guia **Fazer login** da janela **Propriedades do Agilent OpenLAB Serviço do Instrumento**.

Habilitar a impressão automática

Se você planeja adquirir uma amostra única ou uma sequência que especifica um método de processamento com o destino do relatório **Impressora**, adicione uma impressora padrão ao PC para habilitar a impressão automática de relatórios.

Pré-requisitos

Você configurou uma conta de usuário de domínio (consulte "[Configurar a conta do usuário do domínio](#)" na página 43).

- 1 Acesse o **Painel de Controle > Todos os itens do Painel de Controle > Dispositivos e Impressoras** e clique em **Adicionar uma impressora**.
- 2 Selecione **Adicionar uma impressora de rede, sem fio ou Bluetooth** e procure ou digite um nome de impressora compartilhada que deseje adicionar. Após adicionar a impressora, imprima uma página de teste e defini-a como uma impressora padrão.

Configurar o programa antivírus

- 1 Abra as portas do firewall listadas nas Configurações do Firewall no guia de *Requisitos do OpenLab CDS*.
- 2 Para ter um melhor desempenho, considere as seguintes exclusões da pasta. Estas pastas deverão ser verificadas somente quando os instrumentos estiverem ociosos e nenhuma aquisição de dados ou análise de dados estiver em execução.

- [C:\]DsData\DsWithive
- [C:\]DsData\DsWithent
- [C:\]DsData\DsWithindex
- [C:\]Program Files (x86)\Agilent Technologies
- [C:\]ProgramData\Agilent
- [C:\]ProgramData\Agilent IPB Files
- [C:\]ProgramData\Agilent Technologies
- [C:\]ProgramData\ChromatographySystem
- [C:\]ProgramData\Firebird
- [C:\]ProgramData\IsolatedStorage

Consulte a documentação específica do seu software antivírus para saber como configurar as exclusões de pastas.

As configurações para o software antivírus Trend Micro™

OpenLab CDS também podem ser utilizadas com outros programas antivírus.

Se você usar o Trend Micro™, recomenda-se utilizar as configurações a seguir para otimizar o desempenho do sistema.

- 1 **Reputação Web:** Desligue para maximizar o desempenho.

O risco ao desligar a Reputação Web na máquina é que o tráfego durante a navegação pela web não será verificado.

Certifique-se de que não haja outro verificador de URL/web no nível de gateway para proteger o ponto final, ou assegure que os pontos finais tenham acesso limitado à internet. Essas máquinas de produção não devem ter acesso a sites da internet, de onde a maioria das infecções são provenientes.

- 2 **Verificação em tempo real:** Adicione exclusões e modifique o sentido da varredura de **Criado/Modificado/Recuperado** para **Criado/Modificado**.

Tarefas Pós-Instalação

Configurar o programa antivírus

As exclusões garantem que o diretório de trabalho da Agilent Technologies não será verificado, melhorando assim o desempenho.

O risco é que apenas os arquivos que foram criados e alterados nesta máquina serão verificados. Os arquivos que forem apenas acessados serão ignorados. Os arquivos inativos que foram infectados sem serem notados na época em que foram criados ou gravados na máquina não serão verificados.

Aumente a verificação agendada para diariamente garantir que todos os arquivos na máquina sejam verificados quanto à existência de infecções que estejam inativas ou não estejam em movimento.

3 Monitoramento do comportamento: Adicione a lista de programas abaixo aos Programas aprovados.

C:\Program Files (x86)\Agilent Technologies\...

- OpenLab Acquisition\
Agilent.OpenLab.Acquisition.AcqInstrumentService.exe
- OpenLab Acquisition\Agilent.OpenLab.AcquisitionClient.exe
- OpenLab Data Analysis\Bin\
Agilent.Chromatography.DataAnalysis.Processing.ProcessingServer.exe
- OpenLab Data Analysis\Bin\
Agilent.Chromatography.DataAnalysis.UI.CustomCalculationDesigner.exe
- OpenLab Data Analysis\Bin\Agilent.OpenLab.DataAnalysis.exe
- OpenLab Data Analysis\Bin\Reporting\
Agilent.OpenLab.Reporting.RdlDescriptor.exe
- OpenLab Data Analysis\Bin\Reporting\
Agilent.OpenLab.Reporting.RdlDescriptorContextMenu.exe
- OpenLab Data Analysis\Bin\Reporting\
IntelligentReporting.RenderServiceHost.exe
- OpenLab Data Analysis\Bin\Reporting\TemplateDocumentation.exe
- OpenLab Services\Automation\AutomationServerHost.exe
- OpenLab Services\Diagnostics\DiagnosticsToolsServiceHost.exe
- OpenLab Services\Licensing\Flexera\ladmin.exe
- OpenLab Services\Licensing\Licensing.Service.Host.exe
- OpenLab Services\Server\SharedServicesHost.exe
- OpenLab Services\UI\Agilent.OpenLab.ControlPanel.exe

O risco é de que, se qualquer um dos arquivos excluídos for infectado, ele não seja detectado. Por exemplo, acionar um agendamento diário para incluir esses arquivos.

Tarefas Pós-Instalação

Configurar o programa antivírus

- 4 Monitoramento em tempo real:** Adicione a pasta abaixo à lista de exclusão da configuração de Monitoramento em tempo real:
C:\Program Files (x86)\Agilent Technologies\

Configurar o Internet Explorer para o OpenLab Help & Learning

Se você usa o Google Chrome ou Edge, as configurações adicionais não são necessárias.

Se você usa o Internet Explorer como seu navegador padrão: Faça as seguintes configurações para garantir que o recurso OpenLab Help & Learning esteja aberto sem mostrar um aviso de confirmação.

- 1 No Internet Explorer, clique em **Ferramentas > Opções de Internet**.
- 2 Selecione a guia **Avançado**.
- 3 Em **Segurança**, selecione **Permitir que o conteúdo ativo execute em arquivos no Meu Computador**.
- 4 Confirme suas configurações.
- 5 Reinicie o computador para efetivar as configurações.

Desabilitar atualizações do Windows 10

A política de segurança da sua empresa pode exigir que as atualizações do Windows não sejam aplicadas automaticamente.

No Windows 10, as atualizações automáticas não podem ser desativadas nas configurações do Windows como nas versões anteriores do Windows. Em vez disso, você deve desabilitar o serviço Windows Update. Como este serviço é necessário durante a instalação, você só pode desabilitá-lo após concluir a instalação.

- 1 No menu **Iniciar**, pesquise **services.msc** e pressione a tecla **Enter** para abrir a janela **Serviços**.
- 2 Clique duas vezes no serviço **Windows Update**.
- 3 Defina o tipo de inicialização para **Desabilitado**.

NOTA

O computador deixará de realizar atualizações automáticas. Certifique-se de que mantenha o computador atualizado por outros meios.

5

Procedimentos opcionais

Instalar apenas o OpenLab Help & Learning 52

Melhorar o desempenho em máquinas off-line 53

Instalar ou desinstalar complementos 54

Plug-in de exportação em ADF 54

Este capítulo descreve a instalação ou atualização de software adicional. Ele também contém informações sobre a instalação apenas do OpenLab Help & Learning e sobre a melhoria do desempenho em máquinas off-line.

Instalar apenas o OpenLab Help & Learning

Use esta opção para instalar o conteúdo do OpenLab Help & Learning sem instalar os aplicativos de OpenLab CDS.

Não use essa opção em uma máquina onde o OpenLab CDS está, ou será instalado.

- 1 Insira a mídia USB, clique com o botão direito no arquivo setup.exe e execute-o como administrador.
- 2 Na tela inicial selecione **OpenLab CDS** e, em seguida, clique em **OK**.
- 3 Clique em **Instalar apenas o OpenLab Help & Learning**.
- 4 Selecione o idioma e clique em **Próximo**.
- 5 Na tela de boas-vindas, clique em **Próximo**.
- 6 Confirme que leu e concorda com os termos e condições da Agilent e clique em **Próximo**.
- 7 Revise o diretório de instalação. Se desejar, clique em **Alterar...** para especificar um diretório diferente.
- 8 Clique em **Instalar**.
- 9 Após a conclusão da instalação, clique em **Terminar**.
- 10 Se você planeja usar o Internet Explorer para visualizar o conteúdo, defina as opções de Internet, conforme descrito na seção "[Configurar o Internet Explorer para o OpenLab Help & Learning](#)" na página 49.

Sem estas configurações, você precisará clicar em **Permitir conteúdo bloqueado** ao abrir a ajuda.

Nenhuma configuração é necessária no Google Chrome ou Edge.

É possível desinstalar ou reparar o OpenLab Help & Learning a partir do mesmo link no instalador (consulte "[Desinstalar apenas o OpenLab Help & Learning](#)" na página 99).

Melhorar o desempenho em máquinas off-line

Os computadores que executam o OpenLab CDS poderão apresentar um desempenho lento quando estiverem desconectados da internet.

Use as configurações do sistema a seguir em todas as estações de trabalho, clientes, AICs e servidores para resolver este problema.

- 1 Abra o Internet Explorer e selecione **Ferramentas > Opções de Internet**. Na guia **Avançado**, desmarque as caixas de seleção a seguir:
 - **Verificação de segurança > para revogação de certificados do editor/publisher's**
 - **Verificação de segurança > para revogação de certificados do servidor**
- 2 Altere as chaves de registro a seguir:
 - [HKEY_LOCAL_MACHINE\SOFTWARE\Policies\Microsoft\SystemCertificates\AuthRoot]
"DisableRootAutoUpdate"=dword:00000001
 - [HKEY_LOCAL_MACHINE\SOFTWARE\Wow6432Node\Policies\Microsoft\SystemCertificates\AuthRoot]
"DisableRootAutoUpdate"=dword:00000001
- 3 Registre que você desativou os certificados raiz, pois isso pode impedir que os usuários instalem outros aplicativos.

Instalar ou desinstalar complementos

Plug-in de exportação em ADF

Pré-requisitos

- O plug-in de formato de dados alótropos (ADF) não é fornecido com a mídia de instalação do OpenLab CDS. Baixe o **Complemento de Exportação de Dados para o OpenLab CDS** a partir do SubscribeNet.
 - Você instalou o OpenLab CDS.
- 1 Para instalar o plug-in:
 - a Execute o arquivo MSI instalador como administrador.
 - b Siga o assistente.
 - c Instale a licença necessária.
 - 2 Para desinstalar o plug-in, execute novamente o arquivo MSI instalador como administrador, clique em **Remover** e siga o assistente.

Cenários de exportação em ADF

Dependendo da forma como é usado, o plug-in de exportação em ADF é executado em diferentes sistemas.

- *Exportar automaticamente no fim da Aquisição:* O plug-in é executado automaticamente após a aquisição. Em um sistema Cliente/Servidor, o plug-in é requerido no AIC. O plug-in é executado com o usuário do sistema ou o usuário do serviço do instrumento. Consulte "[Criar conta para acessar compartilhamento de rede](#)" na página 43.
- *Exportar durante o reprocessamento na Análise de Dados ou Exportar manualmente na Análise de Dados:* Os usuários executam o plug-in a partir da Análise de Dados. Em um sistema Cliente/Servidor, o plug-in é requerido no cliente. O plug-in é executado com as credenciais de usuário do usuário conectado.

6

Licenciamento

Sobre o licenciamento do OpenLab CDS 56

Tipos de licença 56

Arquivo de Licença 56

Obter uma licença 57

Obter uma licença com o SubscribeNet 57

Outros meios de se obter uma licença 59

Instalar sua licença 61

Este capítulo fornece informações básicas sobre o licenciamento do OpenLab e descreve como criar um arquivo de licença com o SubscribeNet.

Sobre o licenciamento do OpenLab CDS

Tipos de licença

O arquivo de licença é um conjunto de licenças de produto, instrumentos e add-on (ou chaves de ativação), sendo instalado ao seu Sistema OpenLab CDS.

As licenças ou chaves de ativação no arquivo de licença podem ser Compartilhadas ou Contadas:

- Licenças compartilhadas — os computadores do sistema e outros componentes podem ter licenças compartilhadas ou complementares — pois estes compartilham uma licença principal.
- Licenças contadas — estas licenças são parte da estratégia de licenciamento flutuante do OpenLab CDS. Elas não são atribuídas permanentemente a nenhum componente. Em vez disso, elas são atribuídas automaticamente aos componentes, como os AICs e os instrumentos, enquanto eles são iniciados. As licenças são automaticamente devolvidas quando o componente é fechado. O programa de gerenciamento de licenças controla a emissão e a recuperação de licenças.

Nesse caso, a única exigência é que os componentes estejam licenciados enquanto são executados. São necessárias somente licenças suficientes para todos os componentes em execução simultânea e não para cada componente instalado.

Um licença inicial para o sistema permite executar o OpenLab CDS por 60 dias após a instalação. Para executar o software do sistema de dados após esse período de 60 dias, é necessário instalar o seu arquivo de licença.

Arquivo de Licença

Um arquivo de licença contém a licença do software. Este arquivo é instalado no servidor de licenças, isto é, o computador da estação de trabalho ou o servidor no qual seu produto foi instalado em um sistema cliente-servidor. O arquivo de licença está vinculado a esse endereço de servidor e não pode ser movido para outro servidor.

As informações no arquivo de licença definem o número de instrumentos e outras opções que podem ser usadas concomitantemente em seu sistema.

O modo mais eficiente para gerenciar e manter seu licenciamento é pela Internet.

Caso não tenha recebido um envelope de cor lavanda para seu produto, entre em contato com seu fornecedor ou com o suporte interno.

Obter uma licença

Obter uma licença com o SubscribeNet

Utilize o procedimento a seguir para gerar e baixar sua licença. Se não possuir acesso à internet, pule para a seção “[Outros meios de se obter uma licença](#)” na página 59.

Se for um novo usuário que não tenha registrado com o SubscribeNet, continue com a seção *Novos usuários*.

Se estiver registrado com o SubscribeNet, vá para a seção *Usuários registrados com o SubscribeNet*.

Pré-requisitos

Para gerar, baixar e instalar uma licença final para seu produto, necessitará de:

- A etiqueta com o código de autorização fornecida no envelope lavanda que contém o seu certificado de posse do software (Software Entitlement Certificate).

Caso não tenha recebido um envelope de cor lavanda para seu produto, entre em contato com seu fornecedor ou com o suporte interno.

- A URL para o SubscribeNet no Software Entitlement Certificate.
- O nome de host do computador no qual o Control Panel está operando.
- O endereço MAC.

Para obter o endereço MAC de um computador onde o OpenLab CDS já esteja instalado, abra o Control Panel e vá para a seção **Administração > Licenças**. Utilize a função **Copiar endereço MAC** ou **Salvar endereço MAC** para obtê-lo para a geração da licença.

Durante esse processo, será preciso inserir o endereço MAC do seu servidor de licenças. Para estações de trabalho, este é o computador local. Para sistemas cliente-servidor, este é o servidor.

NOTA

Se forem feitas alterações no nome do computador ou na referência do domínio depois que a licença for instalada, remova-a. Uma nova licença precisará ser criada no SubscribeNet, baixada e instalada.

NOTA

Se o adaptador de rede que fornece o endereço MAC usado durante a criação da licença for removido da máquina, sua licença não será mais válida. Será preciso gerar uma nova licença com um MAC atualmente disponível no servidor de licenças.

Novos usuários

- 1 Acesse <https://agilent.subscribenet.com/control/agil/AgilRegisterToAccount> para registrar o produto no SubscribeNet.
- 2 Na página de registro, insira o código de autorização da legenda e preencha as informações de perfil (os campos obrigatórios são marcados com um asterisco *).
O endereço de e-mail fornecido será o ID de login.
- 3 Clique em **Enviar**. O sistema gerará e exibirá um nome de conta para você.
O SubscribeNet enviará um e-mail de boas-vindas com seu ID e senha de login.
- 4 Faça o login no SubscribeNet usando sua ID de login e senha.
Assim que fizer o login, será possível usar o link para o manual do usuário on-line para obter ajuda em relação a quaisquer dúvidas.
- 5 Selecione **Gerar ou visualizar licenças** na barra de navegação à esquerda.
- 6 Siga as orientações para gerar sua nova licença.
Será solicitado o NOME DE HOST do computador. Assegure-se de que o nome de host inserido corresponda exatamente ao nome de rede do computador onde o Control Panel esteja sendo executado. Não insira referências de sufixo DNS (*domain.com*) no nome da máquina.
- 7 Quando o sistema gera a licença, visualize seus detalhes e, em seguida, clique em **Baixar o arquivo de licença**. Salve o arquivo de licença no seu computador e em um local de backup (como um dispositivo de armazenamento portátil).
Use seu ID de login e sua senha quando voltar a visitar o site SubscribeNet Agilent para gerar novamente um arquivo de licença, adicionar novos códigos de autorização ou até mesmo configurar a licença para seu sistema.

Usuários registrados com o SubscribeNet

- 1 Se você já tiver uma conta no SubscribeNet, use <https://agilent.subscribenet.com/>.
Perdeu sua senha do SubscribeNet? Use <https://agilent.subscribenet.com/control/agil/password> para que ela seja enviada por email.
- 2 Selecione a conta do SubscribeNet associada a esse Código de Autorização caso tenha mais de uma conta.

- 3 A partir do painel de navegação do SubscribeNet, selecione **Registrar código de autorização**.
Isto permitirá que você insira seu novo Código de Autorização e disponibilize a posse da nova licença.
- 4 Siga as etapas 5 a 7 do procedimento anterior, *Novos usuários* para *gerar ou visualizar* as novas licenças.

Outros meios de se obter uma licença

Se você não conseguir gerar uma licença, entre em contato com o escritório de suporte técnico da Agilent mais próximo. Um representante dirá como enviar um formulário OpenLab CDS License Generation Form de sua localidade.

Licenciamento off-line

Se uma conexão com a internet não estiver disponível em seu laboratório:

Basta que você ou o técnico de serviços local envie as informações necessárias à Agilent para que a conta de licença seja criada. Para obter suporte por telefone em sua região, ligue para o número de serviços e vendas da sua região. Consulte o Apêndice para obter uma lista dos números para todos os países.

Informações do cliente necessárias para o suporte de licenças da Agilent:

As seguintes informações devem ser fornecidas à Agilent para que possamos criar uma conta de licenciamento em seu nome.

1 Obter informações da conta:

O nome da sua conta será o nome da sua empresa e o nome do laboratório, separados por uma vírgula. As informações de funcionários fornecidas aqui serão usadas para definir o primeiro administrador da conta para futuros acessos ao sistema conforme necessário. Tenha em mãos as seguintes informações antes de entrar em contato com o centro de serviços e vendas da Agilent de sua região para agilizar o atendimento:

- Nome da Empresa
- Nome do Departamento/Laboratório
- Primeiro nome
- Sobrenome
- Endereço de e-mail
- Cargo

- N° de telefone
- Endereço, Cidade, Estado, CEP, País

2 Obter Códigos de Autorização:

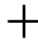
O Código de autorização é um código alfanumérico na legenda contida em um envelope de cor lavanda. Se tiver recebido mais de um código, forneça todos os códigos para que todas as licenças solicitadas sejam atribuídas à sua conta.

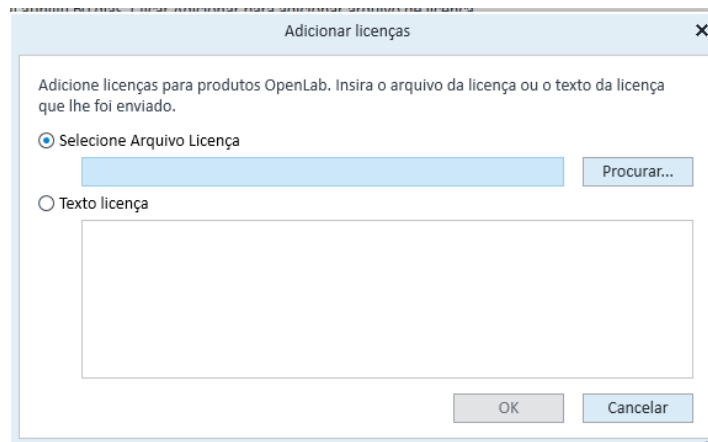
3 Como receber a licença:

Após fornecer todas as informações acima, a Agilent gerará um arquivo de licença em seu nome através do SubscribeNet. O arquivo de licença será enviado para o seu endereço de envio (em um CD) ou o FSE local irá entregá-lo em mãos (normalmente em um pen-drive). Após receber a licença, siga as instruções da seção abaixo "Instalar sua licença" para concluir a instalação da licença no sistema CDS.

Instalar sua licença

A licença deve ser adicionada ao sistema usando o Control Panel.

- 1 Inicie o Control Panel em qualquer máquina conectada ao sistema onde será instalada a licença.
- 2 Navegue até **Administração > Licenças**.
- 3 Na faixa de opções, clique em **Adicionar licença** .



- 4 Escolha instalar a licença:
 - Usando a opção "Arquivo de licença" para procurar e abrir o arquivo de licença (.lic), salvo durante o processo de geração da licença no SubscribeNet.
 - Selecionando a opção "Texto de licença" para copiar o texto da licença de um arquivo de texto recebido para o campo fornecido.
- 5 Clique em **OK**.

A interface **Administração** no Control Panel exibirá o status das licenças instaladas.

Para mais informações sobre a adição ou configuração dos arquivos de licença, consulte a seção do Control Panel no OpenLab Help & Learning.

7

Configurar OpenLab CDS

Configurar autenticação	63
Configurar Política de segurança	64
Configurar usuários e funções	65
Criar ou importar usuários	65
Grupos	66
Funções e Privilégios	66
Adicionar usuários ou grupos a uma função	68
Funções específicas para projetos ou instrumentos individuais	69
Configurar o projeto inicial	70
Configurar o instrumento inicial	70
Outras configurações no Control Panel	71

Este capítulo descreve as etapas iniciais de configuração após a instalação do software. Todas as tarefas de configuração são executadas no Control Panel. Para mais detalhes, consulte a seção Control Panel no OpenLab Help & Learning.

Configurar autenticação

O OpenLab CDS é compatível com os seguintes provedores de autenticação:


- **Interno**

Neste modo, as credenciais do usuário são armazenadas no sistema do OpenLab CDS. É solicitada a criação de uma conta de administrador para OpenLab CDS antes da configuração de outros usuários. Este é o único modo no qual é possível criar novos usuários dentro do sistema. Em todos os outros modos, só é possível mapear para usuários que existam em um sistema diferente.

- **Domínio do Windows**

Os usuários existentes do Windows são importados para o sistema OpenLab CDS. A autenticação é feita por um domínio de Diretório ativo do Windows ou um Domínio NT 4.0 no Enterprise. O OpenLab CDS usa apenas a identidade e a senha dos usuários mapeados; as funções e os privilégios para o OpenLab CDS ainda são configuradas no Control Panel.

Antes da instalação do Cliente ou AIC, a autenticação foi configurada em seu OpenLab Server. Se for autenticação interna, e você concordar com isso, nada precisa ser feito.

- 1 Inicie o Control Panel. Efetue login com as credenciais de administrador interno.
- 2 Navegue até **Administração**.
- 3 No painel de navegação, selecione **Configuração do sistema**.
- 4 Na faixa de opções, clique em **Editar configurações do sistema** .
- 5 Selecione o provedor de autenticação **Domínio do Windows** na lista suspensa e, em seguida, clique em **Próximo**.

NOTA

Não altere o tipo de armazenamento.

- 6 Selecione a caixa de seleção para utilizar um usuário de domínio e forneça as credenciais do usuário com os direitos para obter informações sobre o usuário e o grupo. Em seguida, clique em **Selecionar conta** para abrir a caixa de diálogo **Pesquisar usuários** e selecione uma conta de administrador.
- 7 Confirme suas configurações. Quando tiver concluído as configurações, o Control Panel reiniciará.

Configurar Política de segurança

Se precisar atender a padrões específicos (por exemplo, Parte 11), ajuste a política de segurança conforme necessário.

Com o provedor de autenticação **Interno**, é possível definir todos os parâmetros no Control Panel. Com um provedor de autenticação externo (ex.: domínio do Windows), somente é possível definir o tempo de inatividade no Control Panel. Todos os outros parâmetros são definidos pelo sistema externo.

- 1 Inicie o Control Panel e navegue até **Administração**.
- 2 No painel de navegação, selecione **Política de segurança**.
- 3 Na faixa de opções, clique em **Editar política de segurança**.

NOTA

Para atender aos requisitos do 21 CFR Parte 11, defina o **Período de expiração da senha** para 180 dias ou menos. Não altere os outros valores padrão, eles estão em conformidade com 21 CFR Parte 11.

Configurar usuários e funções

Com a autenticação interna, você cria os usuários necessários no Control Panel. Com o domínio do Windows como um sistema de autenticação externa, é possível importar os usuários do domínio do Windows.

Para definir quais usuários têm permissão para visualizar ou operar, o OpenLab CDS oferece funções predefinidas e permite definir as suas próprias funções específicas. As funções estão equipadas com vários privilégios específicos.

Os usuários podem ser membros de mais de um grupo. É preciso atribuir uma ou mais funções específicas a cada grupo. Também é possível atribuir funções a usuários separadamente. Entretanto, por questões de clareza, é altamente recomendada a atribuição de funções apenas em nível de grupos. Cada membro de um grupo possui automaticamente todas as funções deste grupo.

- 1 Inicie o Control Panel e navegue até **Administração**.
- 2 No painel de navegação, selecione **Usuários, Grupos** ou **Funções**.
- 3 Crie novos itens ou edite os já existentes.

Criar ou importar usuários

Usar o Painel de Controle para gerenciar funções e privilégios. Você pode criar funções personalizadas ou atribuir uma ou mais entre as funções predefinidas para conceder aos usuários vários graus de acesso.

Adicionar usuários (apenas autenticação interna)

- 1 A partir do painel de navegação, clique em **Administração > Usuários**.
- 2 Na faixa de opções, clique em **Criar Usuário**.
- 3 Na caixa de diálogo **Criar Usuário**, forneça os parâmetros relevantes:
 - Digite o nome e a senha para o novo usuário.
 - Por padrão, o novo usuário terá de alterar a senha no próximo logon. Se isso não for necessário, desmarque a caixa de seleção **O usuário deve alterar senha no próximo logon**.
 - Na guia **Participação na Função**, atribua ao usuário uma função apropriada. Você pode usar as funções padrão ou preparar suas próprias funções no Control Panel em **Administração > Funções**.
- 4 Clique em **OK**.

Importar usuários (apenas autenticação de Domínio do Windows)

Para adicionar usuários ao seu sistema, é necessário que tenha privilégios para obter informações do usuário e do grupo a partir do domínio.

- 1 A partir do painel de navegação, clique em **Administração > Usuários**.
- 2 Na faixa de opções, clique em **Importar**.
- 3 Na caixa de diálogo **Pesquisar usuários**, insira uma sequência de pesquisa para o nome de usuário de domínio do Windows.
- 4 Na lista **Resultados da Pesquisa**, selecione o usuário que deseja importar e clique em **Adicionar**. O usuário é adicionado à lista de **Usuários Selecionados**.
- 5 Repita as etapas 2 a 4 até ter adicionado todos os nomes de usuário que deseja importar para a lista **Usuários Selecionados** e, em seguida, clique em **OK**.

Grupos

Se um provedor de autenticação externo for usado, será possível importar os nomes dos grupos existentes no sistema externo ou criar novos grupos internos. Não existe limite para o número de grupos que podem ser mapeados ou criados.

Atribua usuários aos grupos no sistema externo ou no Control Panel. Caso precise de atribuições de usuário adicionais que sejam relevantes apenas para o OpenLab CDS, crie as mesmas no Control Panel.

Se um grupo for excluído ou tiver seu mapeamento removido, os usuários que eram membros deste grupo não serão alterados.

Funções e Privilégios

As funções são usadas para atribuir privilégios globalmente a um usuário ou grupo de usuários ou a um instrumento específico, projeto, grupo de projetos ou local. O sistema possui uma lista de funções predefinidas que são instaladas como parte da instalação do sistema (por exemplo, **Administrador do instrumento**, **Usuário do instrumento** ou **Tudo**). Cada função tem seus próprios privilégios atribuídos.

Os privilégios são agrupados de acordo com os três tipos principais de função (Funções do projeto, Funções do instrumento e Funções administrativas). Ao atribuir privilégios a uma função, primeiro se seleciona o tipo de função necessária e, em seguida, os privilégios relacionados àquele tipo de função. Cada função só pode ter privilégios de um tipo específico de função. A única exceção é a função predefinida "**Tudo**", que possui todos os privilégios de todos os tipos de funções. Os usuários ou grupos podem precisar de mais de uma função para desempenhar funções do sistema. Por exemplo, um usuário com a função *Químico* pode precisar de outra função como *Usuário do instrumento* com o privilégio para operar um instrumento.

É possível criar uma árvore de diferentes locais no Painel de controle e adicionar instrumentos aos locais relevantes. Para cada instrumento ou grupo de instrumentos, é possível atribuir diferentes funções de instrumento (consulte também "[Funções específicas para projetos ou instrumentos individuais](#)" na página 69). Por exemplo, um usuário pode possuir a função **Administrador do instrumento** para um instrumento e **Usuário do Instrumento** para outro instrumento.

Também é possível criar uma árvore de diferentes projetos ou grupos de projetos no Painel de controle e atribuir diferentes funções de projeto para diferentes projetos (consulte também "[Funções específicas para projetos ou instrumentos individuais](#)" na página 69). Por exemplo, um usuário possui a função **Administrador de Projeto** em um projeto. Com isso, ele pode gerenciar as configurações no Painel de controle. Em um segundo projeto, ele pode ter uma função que permita editar o conteúdo de um projeto, mas não alterar suas configurações.

Para obter mais informações sobre os privilégios, consulte o Apêndice.

Tabela 3 Descrição dos tipos de função

Tipo de função	Descrição
Privilégios administrativos	Esses privilégios são atribuídos globalmente a um usuário ou grupo e não podem ser alterados no nível de instrumento/local. Eles são os típicos privilégios de administração, como Backup e Restauração , Gerenciar segurança , Gerenciar impressoras etc.

Tabela 3 Descrição dos tipos de função

Tipo de função	Descrição
Privilégios de instrumento	Esses privilégios podem ser atribuídos globalmente ou no nível de instrumento/local. Os privilégios para instrumentos são, por exemplo, Visualizar instrumento ou local e Executar instrumento . Os usuários precisam do privilégio Visualizar instrumento ou localização no nível global para visualizar a árvore de locais e instrumentos no Painel de controle.
Privilégios de projeto	Os privilégios para acessar e modificar diferentes níveis de dados. É possível atribuir tais privilégios globalmente ou em nível de projeto ou grupo de projetos.

Adicionar usuários ou grupos a uma função

- 1 A partir do painel de navegação, clique em **Administração > Funções**.
- 2 Na janela **Função**, selecione a função que deseja atribuir aos usuários ou grupos.
- 3 Na faixa de opções, clique em **Editar Função**.
- 4 Na caixa de diálogo **Editar Função**, clique na guia **Membros**.
- 5 Clique em **Adicionar usuário ou grupo**.
- 6 Na caixa de diálogo **Pesquisar Usuários e Grupos**, digite o nome de um usuário ou grupo e clique em **Pesquisar** para ver uma lista de todos os usuários e grupos que atendem aos critérios de pesquisa.
- 7 Em **Resultados da Pesquisa**, selecione um usuário ou grupo e clique em **Adicionar**.
- 8 Clique em **OK**.

Funções específicas para projetos ou instrumentos individuais

Por padrão, as funções de usuários e grupos são definidas globalmente para todos os locais, instrumentos, grupos de projeto ou projetos. As configurações de função são herdadas do nó raiz **Instrumentos** ou **Projetos**, respectivamente. Para atribuir uma função diferente a um usuário ou grupo em um nó específico, desmarque a caixa de seleção **Herdar privilégios do nível superior** na caixa de diálogo **Editar privilégios** do nó desejado. Uma vez feito isso, será possível atribuir uma função diferente que será válida apenas para aquele nó em questão.

Só é possível atribuir funções de **Instrumento** a instrumentos ou locais individuais.

Ao utilizar os projetos, é possível atribuir funções de **Projeto** a projetos ou grupos de projeto individuais.

As funções **Administrativas** sempre são definidas globalmente.

Configurar o projeto inicial

- 1 Inicie o Control Panel e navegue até **Projetos**.
- 2 Crie e configure um projeto:
Na guia **Configurações do CDS**:
 - Informe os locais para métodos, sequências, resultados, modelos de sequência e modelos de relatórios.
 - Considere as configurações do registro de auditoria necessárias para este projeto.

Para mais detalhes, consulte a seção Control Panel no OpenLab Help & Learning.

Configurar o instrumento inicial

- 1 Inicie o Control Panel e navegue até **Instrumentos**.
- 2 Clique em **Criar** na faixa de opções para criar um novo instrumento.
- 3 Selecione o novo instrumento e clique em **Configurar instrumento** na faixa de opções.
- 4 É recomendável que você use a Configuração automática (se disponível) para configurar os seus instrumentos: Selecione um módulo, clique em **Configuração Automática** e indique o endereço IP ou nome de host do instrumento.

Para mais detalhes, consulte a seção Control Panel no OpenLab Help & Learning.

Outras configurações no Control Panel

Considere também outras configurações no Control Panel, como:

- Alterar a frequência do relatório de status do instrumento
- Alterar as configurações do registro de auditoria de um projeto
- Editar níveis de assinatura de um projeto (apenas acessível a partir de uma Estação de Trabalho ou Cliente OpenLab CDS)

Para mais detalhes, consulte a seção Control Panel no OpenLab Help & Learning.

8

Sobre o software OpenLab CDS

Arquitetura de software 73

Conformidade com o 21 CFR Parte 11 77

Segurança dos dados 77

Integridade dos dados 78

Rastreabilidade de auditorias 78

Personalização 79

Personalização através de cálculos personalizados 79

Personalização através de modelos de relatório 79

Personalizar aplicativo para iniciar programas externos 80

Exportar dados brutos e resultados 80

Este capítulo contém uma visão geral dos recursos básicos do software.

Arquitetura de software

O OpenLab CDS é uma solução de sistema de dados para fluxos de trabalho analíticos que controla uma grande variedade de instrumentos, incluindo os instrumentos GC e GC/MS-SQ líderes na indústria, juntamente com o LC e o LC/MS-SQ, os melhores instrumentos da sua categoria. Ao combinar a cromatografia e a espectrometria de massas single-quad em uma só solução escalável com administração do sistema centralizado, você pode agilizar o fluxo de trabalho do seu laboratório e aumentar a produtividade. Uma interface do usuário adaptada e simplificada com a experiência de uso de última geração, juntamente com ferramentas de e-learning, ajudam você a ganhar velocidade e a se tornar produtivo o mais rapidamente possível.

O software Agilent OpenLab CDS é fornecido em mídia USB de somente leitura, que contém todos os itens a instalar e os documentos necessários. Isso inclui:

- Aquisição
- Data Analysis e Geração de Relatório
- Shared Services
- Content Management
- Editor de Cálculo Personalizado
- Plataforma Help & Learning
- Documentação do usuário
- Softwares de drivers de instrumentos para Agilent LC, GC, LC/MS, GC/MS ou A/D
- Softwares de drivers de instrumentos para instrumentos virtuais (Data Player)
- Localizador de Partes da Agilent
- Ferramentas terceirizadas

Estação de Trabalho: Todos os componentes em um único PC; os resultados são armazenados no sistema de arquivos local; o sistema é compatível com até quatro conexões de instrumentos.

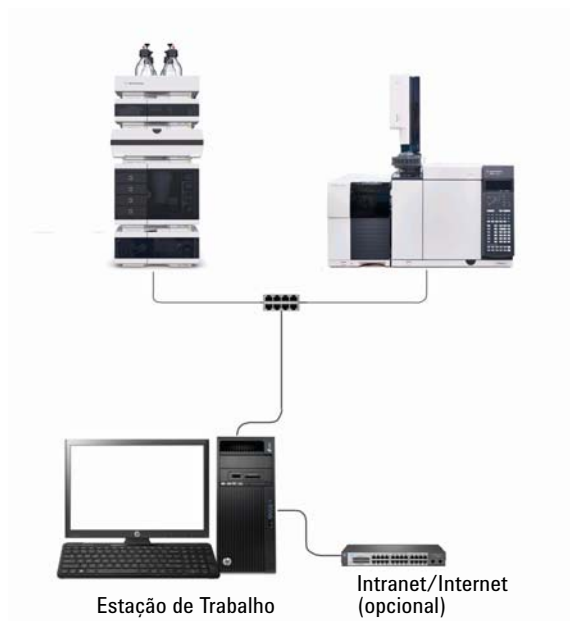


Figura 1 Estação de Trabalho e Estação de Trabalho Plus do OpenLab CDS

Estação de Trabalho Plus (com Content Management): Todos os componentes em um único PC; os resultados são armazenados em um banco de dados fornecido pelo componente Content Management; os usuários não têm acesso aos dados através do sistema de arquivos local; suporte de até quatro conexões de instrumentos.

Cliente-servidor: Content Management e Shared Services localizados em um servidor dedicado; compatível com até seis conexões de instrumentos por Controlador do Instrumento Agilent (AIC).

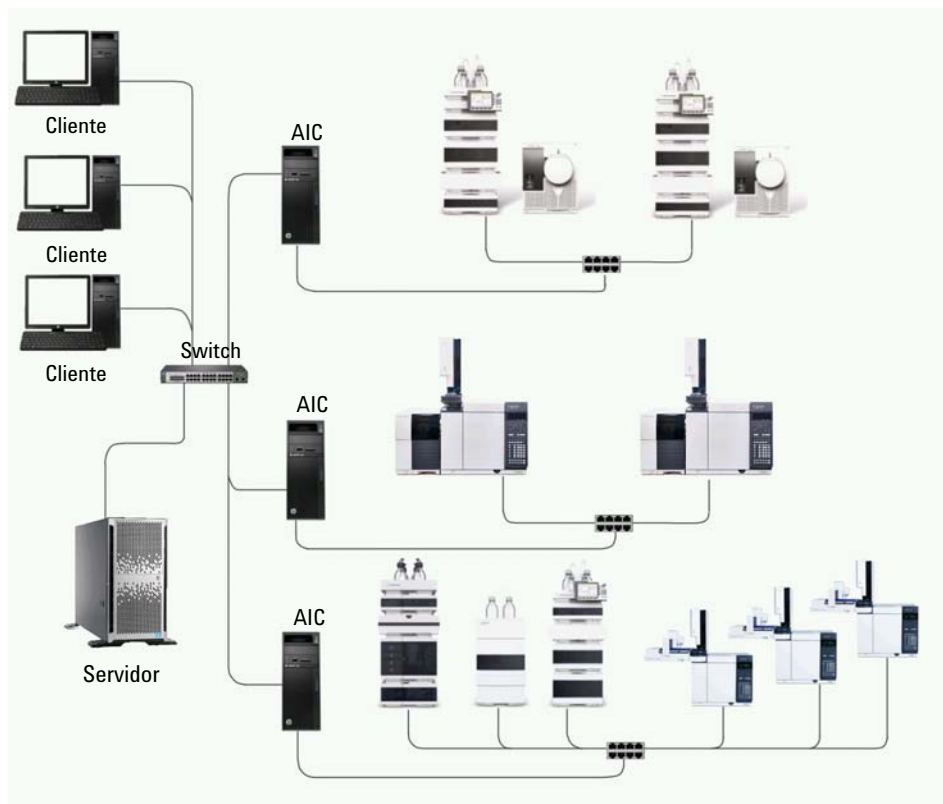


Figura 2 Sistema Cliente/Servidor, sistema de um servidor

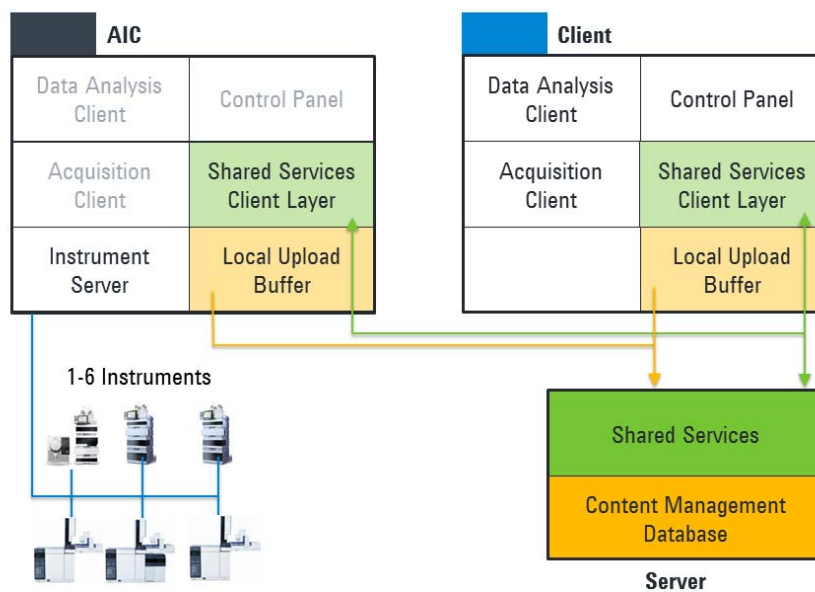


Figura 3 Componentes de um sistema de cliente/servidor

Conformidade com o 21 CFR Parte 11

Para cumprir as regras e diretrizes da FDA relativas a registros eletrônicos e sistemas computadorizados compatíveis, é importante entender os aspectos básicos da manipulação segura de dados.

- *Segurança dos dados*: proteção física de dados limitando o acesso ao sistema e evitando o acesso não autorizado.
- *Integridade dos dados*: proteger dados brutos e metadados evitando a modificação não autorizada deles, associar os dados brutos e resultados para reproduzir resultados originais em qualquer momento, por exemplo, em caso de auditoria, e documentar cada nova cópia de resultados.
- *Rastreabilidade da auditoria*: documentar quem fez o quê nos resultados e quando e rastrear o usuário adicionando novas versões reanalisadas aos dados brutos originais.

Segurança dos dados

A funcionalidade Shared Services relacionada à segurança inclui o seguinte (consulte “Control Panel” na página 82 para obter mais detalhes):

- Registro de Atividades do Sistema
- Seleção do provedor de autenticação
- Gerenciamento de usuários, grupos, funções e privilégios
- Política de segurança

CUIDADO

Risco para a integridade dos dados

Os clientes sujeitos aos regulamentos da FDA dos EUA ou de organizações semelhantes são advertidos de que os serviços FTP estão habilitados por padrão. Isto pode ser considerado como um risco para a integridade dos dados.

- ✓ **Os clientes afetados são aconselhados a desabilitar ou bloquear os serviços FTP quando estes não sejam necessários. Consulte a seção sobre administração de FTP no Guia de Administração do OpenLab Server.**

Integridade dos dados

O OpenLab CDS armazena dados de uma forma que garante conformidade com o 21 CFR Parte 11. Ele oferece armazenamento seguro de dados com controle de acesso e um registro de auditoria. Os arquivos de dados possuem versões para garantir o rastreamento e a integridade dos dados. Além disso, o OpenLab CDS fornece assinaturas eletrônicas que permitem aos usuários aprovar os dados.

Rastreabilidade de auditorias

Existem diferentes tipos de registros de auditoria:

- O *registro de auditoria da sequência* é um registro de alterações feitas à sequência ao adquirir os dados.
- O *registro de auditoria do método* fornece uma lista detalhada das modificações a um método de preparo de amostras, um método de aquisição ou um método de processamento.
- O *registro de auditoria da injeção* é o registro de uma injeção única que lista todas as modificações durante a corrida e no Data Analysis.
- O *registro de auditoria do conjunto de resultados* é um superconjunto de registros de auditoria de todas as injeções contidas em um conjunto de resultados/seqüências.

O comportamento específico do registro de auditoria depende das configurações do projeto no Control Panel.

Personalização

O OpenLab CDS pode ser personalizado para ser compatível com vários fluxos de trabalho e aplicativos. As capacidades de personalização estão disponíveis através de diferentes abordagens.

Para mais informações sobre como utilizar as diferentes ferramentas, consulte o OpenLab Help & Learning.

Personalização através de cálculos personalizados

O Data Analysis pode ser enriquecido calculando valores adicionais. Os cálculos são efetuados com o Custom Calculator Designer e referenciados por ou incorporados em um método de processamento.

Esses cálculos podem ser bastante complexos. Os resultados dos cálculos são diretamente visíveis no Data Analysis, sem a necessidade de geração de relatórios.

Cálculos personalizados são processados no nível do conjunto de resultados. Só são calculados se todas as injeções do conjunto de resultados forem processadas em conjunto.

Personalização através de modelos de relatório

Em um modelo de relatório é possível chamar os resultados de cálculos a partir de um cálculo personalizado específico de método ou definir expressões de cálculos específicos do modelo adicionais. Os valores específicos de modelo são visíveis apenas na visualização do relatório ou no relatório final.

Os relatórios são gerados no nível de injeção, no nível do conjunto de resultado ou nos conjuntos de resultados múltiplos. Os relatórios podem ser utilizados para avaliação automatizada de resultados em todos os níveis mencionados.

São fornecidos modelos de relatório de exemplo para aplicativos petroquímicos e farmacêuticos típicos com o aplicativo e podem ser importados no Data Analysis (consulte *Importar modelos padrão* no OpenLab Help & Learning).

Personalizar aplicativo para iniciar programas externos

As capacidades de personalização permitem adicionar grupos e ícones da faixa de opções nas visualizações de **Seleção de Dados** e **Processamento de Dados** do OpenLab Data Analysis.

É possível iniciar um programa externo por meio de um ícone e entregar o caminho de dados do projeto e o caminho da injeção atual como parâmetros para o programa.

A personalização é baseada em um arquivo CustomToolsConfiguration.xml em: C:\ProgramData\AgilentTechnologies\OpenLab DataAnalysis\ que deve ser criado pelo usuário. Está incluído um arquivo CustomToolsConfiguration.xml de exemplo na mídia na pasta **Configuração > Ferramentas > Suporte > UCL > Personalização**.

Para mais informações, consulte o OpenLab Help & Learning.

Exportar dados brutos e resultados

O Data Analysis oferece a possibilidade de executar os plug-ins pós-processamento como parte do método de processamento. Este plug-ins pós-processamento permite exportar dados brutos ou resultados como parte da rotina de processamento de corridas únicas, assim como de corridas de sequência, também no modo sem supervisão. Estão disponíveis scripts para a exportação nos seguintes formatos:

- Exportar do ChemStation (formato .D/.ch)
- Exportação de AIA (dados brutos e resultados de pico do OpenLab CDS v2 no formato netCDF (revisão 3.4) de acordo com a Especificação Padrão de Dados de Cromatografia de AIA V1.0)
- Exportação de dados brutos do OpenLab CDS 2 (arquivos .dx nativos para ACE)

Outros plug-ins como o Formato de Dados Alótropos (ADF) estão disponíveis através do SubscribeNet.

9

Configuração e Manutenção do Sistema

Control Panel 82

Gerenciamento de instrumentos/Status do laboratório 82

Gerenciamento de Licença 83

Registro de Atividades do Sistema 84

Diagnóstico 85

Relatórios Administrativos 85

Provedor de autenticação 86

Política de segurança 86

Gerenciamento de usuários 86

Outros procedimentos de manutenção 87

Este capítulo contém informações sobre o Control Panel e a Manutenção de Shared Services. Além disso, ele contém informações sobre procedimentos de manutenção.

Control Panel

Ao usar o Control Panel, é possível acessar os recursos de controle dos Shared Services, como a política de segurança, configuração central e o status do laboratório, de forma simples e rápida.

Gerenciamento de instrumentos/Status do laboratório

A vista **Instrumentos** no Control Panel oferece uma visão geral de todos os instrumentos na rede ou na estação de trabalho. É possível ver as seguintes informações de todos os instrumentos, resumidas em uma única página:

- Status do instrumento com o código de cor relacionado
- Nome do instrumento
- Local do instrumento
- Tipo do instrumento
- Última mudança de configuração

Dependendo da configuração, essas informações podem ser acessadas de um único PC ou de várias estações de trabalho em uma rede.

É possível criar uma árvore de diferentes locais no Painel de controle e adicionar instrumentos a esses locais. Com o uso de locais, é possível organizar seus instrumentos, por exemplo, por departamento, por laboratório ou por bancada. Para cada instrumento, é possível fornecer informações básicas como nome, descrição e tipo de instrumento.

Dependendo dos privilégios no OpenLab CDS, é possível realizar diversas operações nos instrumentos:

- Visualizar informações sobre o instrumento (status, detalhes, registro de atividades)
- Visualizar a árvore de instrumentos e locais
- Editar as informações do instrumento
- Configurar o instrumento

A configuração do instrumento é armazenada no banco de dados dos Shared Services. É possível acessar a ferramenta de configuração no Control Panel.

- Iniciar o instrumento

Em uma estação de trabalho, é possível iniciar apenas instrumentos que estejam configurados neste computador.

Com um sistema Cliente/Servidor, é possível iniciar todos os instrumentos remotamente a partir de qualquer cliente do OpenLab CDS na rede.

Seus privilégios podem ser diferentes dependendo dos locais e instrumentos (consulte "[Funções específicas para projetos ou instrumentos individuais](#)" na página 69).

Gerenciamento de Licença

Esse serviço inclui a administração de todas as licenças necessárias para o seu sistema.

Antes de adicionar um arquivo de licença, é preciso adquirir a licença e gerar o arquivo de licença usando o SubscribeNet. Para mais informações sobre a geração de novos arquivos de licença, consulte "[Obter uma licença com o SubscribeNet](#)" na página 57.

O Gerenciamento de licenças no Control Panel fornece as seguintes funções:

- É possível adicionar arquivos de licença ao servidor de licenças.
- É possível acessar o monitor de licenças e visualizar as propriedades de todas as licenças instaladas em qualquer servidor de licenças.
- É possível remover arquivos de licença do servidor de licenças. Isto pode ser útil se um arquivo de licença inválido foi adicionado.
- É possível visualizar ou alterar o servidor de licenças.
- É possível visualizar, copiar ou salvar o endereço MAC do servidor de licenças.

- É possível navegar até a página web de Distribuição das Licenças do Software em Formato Eletrônico Agilent para obter uma licença.

As propriedades a seguir são exibidas para as licenças instaladas:

- **Recurso:** Indica o tipo de licença utilizado.
- **Versão:** Se uma licença possuir versões, é possível visualizar o número da versão. Para licenças que não possuem versões, a versão será sempre mostrada como 1.0.
- **Em uso (Disponível):** isso indica o número de licenças que estão sendo usadas atualmente e, entre parênteses, o número total de licenças. Com a estratégia de licenciamento do OpenLab CDS, uma licença só é usada enquanto uma instância do software estiver sendo executada (consulte “Tipos de licença” na página 56).
- **Expiração:** Se a licença só for válida para um determinado período, a data de expiração será exibida.

No painel **Alertas**, você é informado se o número de licenças disponíveis foi reduzido a zero para um recurso específico ou se você tiver iniciado uma instância do software que precise de uma licença não disponível no momento.

Para obter mais informações sobre como adicionar arquivos de licença e visualizar as propriedades das licenças, consulte a seção Painel de controle no OpenLab Help & Learning.

Registro de Atividades do Sistema

O Registro de Atividades do Sistema permite o acesso centralizado a todas as atividades do sistema. Ele contém informações sobre os vários eventos associados aos Shared Services ou a instrumentos específicos. É possível filtrar a lista para que exiba apenas eventos de um determinado tipo, em um intervalo de tempo específico, criados por um certo usuário ou que contenham uma determinada descrição.

Os seguintes tipos de eventos são registrados:

- Sistema
- Gerenciamento dos Instrumentos
- Instrumento
- Gerenciamento do projeto
- Controlador do instrumento

- Usuário
- Grupo
- Segurança
- Impressora
- Licença

As mensagens podem vir de outros componentes, como o gerenciamento de usuários ou de um módulo de instrumento. As mensagens de instrumento incluem mensagens de erro, mensagens do sistema ou mensagens de eventos. O registro de atividades do sistema registra esses eventos, tenham sido alertados ou não. Para obter mais informações sobre um evento, expanda a linha de interesse no visualizador do livro de registro da atividade.

Diagnóstico

A vista **Diagnóstico** permite o acesso a diversos relatórios e ferramentas para fins de diagnóstico:

- Execute a função de pingar o servidor.
- Crie um relatório, seja para o sistema local ou para o servidor, com informações sobre o sistema operacional, os processadores, as unidades de disco, os processos, a rede e as conexões.
- Download e acesso de forma central a todos os arquivos de registro, de rastreamento, etc., que são criados pelos módulos registrados.

Relatórios Administrativos

Na vista **Relatórios administrativos**, é possível criar e exportar vários relatórios em XML ou PDF relacionados à configuração do sistema:

Relatório do Controlador do Instrumento

Informações detalhadas sobre todos os controladores de instrumentos Quando este relatório é gerado em uma estação de trabalho, as informações exibidas são referentes ao sistema local. Quando este relatório é gerado em um sistema cliente-servidor, todos os controladores de instrumentos são incluídos.

Relatório do Instrumento

Fornecer informações detalhadas sobre a configuração e os privilégios de acesso de todos os instrumentos no sistema. Nos sistemas cliente-servidor, esse relatório inclui todos os instrumentos em todos os controladores de instrumento.

Relatório de projetos

Fornecer informações detalhadas sobre a configuração e os privilégios de acesso de todos os projetos no sistema.

Relatório de Funções e Privilégios

Descreve todas as funções definidas no sistema, incluindo detalhes de todos os privilégios incluídos em cada função.

Relatório do Sistema

Este relatório fornece uma vista consolidada do sistema, que inclui todas as informações sobre controladores de instrumentos, instrumentos, projetos, funções, usuários e grupos.

Relatório de atribuição de funções de usuário e grupo

Este relatório fornece uma visão geral de todos os usuários e grupos com as suas funções atribuídas.

Provedor de autenticação

O provedor de autenticação é descrito em *Configurar o OpenLab CDS*. Para obter detalhes, consulte "[Configurar autenticação](#)" na página 63.

Política de segurança

A Política de Segurança é descrita em *Configurar OpenLab CDS*. Para obter detalhes, consulte "[Configurar Política de segurança](#)" na página 64.

Gerenciamento de usuários

O gerenciamento de usuários é descrito em *Configurar OpenLab CDS*. Para obter detalhes, consulte "[Configurar usuários e funções](#)" na página 65.

Outros procedimentos de manutenção

Shared Services e Armazenamento Seguro

Os Shared Services e bancos de dados de armazenamento seguro estão funcionando no OpenLab Server.

Consulte o guia *Administração do OpenLab Server* para obter informações sobre:

- Configurações de protocolo do servidor FTP
- Estatísticas do banco de dados
- Monitoramento de recursos
- Planejamento para recuperação de desastres
- Procedimentos de backup
- Procedimentos de restauração

Outros produtos ou bancos de dados

Para procedimentos de backup de outros produtos, como o Banco de Dados da Coluna GC, consulte a documentação do respectivo produto.

10

Atualizar para a última versão do OpenLab CDS

Atualização da Licença 89

Obter o arquivo de licença atualizado 89

Adicionar o arquivo de licença atualizado ao sistema 90

Processo de Atualização 91

Planejar a atualização 91

Configuração Temporária Durante a Atualização 91

Etapa 1: Atualizar o OpenLab Server 93

Etapa 2: Atualizar um Controlador do Instrumento Agilent 93

Etapa 3: Atualizar um Cliente do OpenLab CDS 94

Etapa 4: Atualizar Drivers 94

Registrar um Cliente ou Controlador do Instrumento no Servidor 95

Este capítulo descreve a atualização do software OpenLab CDS em um ambiente Cliente/Servidor.

Atualização da Licença

Obter o arquivo de licença atualizado

Você precisará atualizar suas licenças no SubscribeNet antes de atualizar a próxima versão do OpenLab CDS. Recomendamos que atualize suas licenças de estação de trabalho *antes* de atualizar o software principal/core. As estações de trabalho independentes que estão atualizadas com a nova versão de software core, sem uma licença de estação de trabalho nova, não vão funcionar enquanto as licenças não forem adicionadas ao Painel de Controle do OpenLab.

Se possuir a subscrição SMA, faça o seguinte para atualizar suas licenças:

- 1 Durante o processo a seguir, você será solicitado a inserir no SubscribeNet o nome de host ou endereço MAC da estação de trabalho onde o OpenLab CDS já está instalado.

Para obter esse nome de host e endereço MAC, abra o Control Panel e navegue até a seção **Administração > Licenças**. Anote o nome do host e use a função **Copiar endereço MAC** ou **Salvar endereço MAC** para obter o endereço MAC.

- 2 Acesse Entrega de Licenças e Software Eletrônico Agilent (<https://agilent.subscribenet.com/>).
- 3 Navegue até **Gerenciar licenças por host**. No campo **ID de host**, insira o endereço MAC previamente anotado e clique em **Pesquisar**.

Software	Electronic Software and License Delivery
Product List	Manage Licenses by Host
Product Search	Manage Licenses by Host provides a convenient way to upgrade or return all licenses for a license server. For nodelocked license Hosts, licenses can only be returned as upgrades do not apply.
Entitlements	Please select a host by entering the Host ID or Host Name in its search field, or select a host from the pull-down list. You can use * as a wildcard value.
Licenses	
Register Authorization Code	Host ID <input type="text"/> What is my Host ID?
Generate or View Licenses	Host Name <input type="text"/>
View Licenses by Host	<input type="button" value="Search"/>
Manage Licenses by Host	
Administration	
Account Members	
Change Password	

Se o nome do host em questão não aparecer, você pode estar gerenciando suas licenças em múltiplas contas SubscribeNet. Você precisará fazer login nessas contas para atualizar as licenças de estação de trabalho.

- 4 Se suas licenças se qualificarem para atualização, você verá o botão **Atualizar tudo**. Do contrário, precisará entrar em contato com um representante de vendas da Agilent para renovar seu Acordo de Manutenção de Software (consulte "[Assistência de Vendas e Suporte](#)" na página 127). Para prosseguir com a geração da licença de atualização, clique no botão.
- 5 Na página **Atualizar Todas as Licenças para Host de Licença**, revise os dados e confirme clicando em **Atualizar Tudo**.

Esta função atualiza o arquivo de licença para a versão mais recente. O SubscribeNet enviará um e-mail com um novo arquivo de licença.


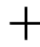
- 6 Coloque o novo arquivo de licença em seu sistema (consulte "[Adicionar o arquivo de licença atualizado ao sistema](#)" na página 90).

Se possuir várias estações de trabalho independentes, repita esta etapa para cada estação de trabalho individual.

O endereço MAC de cada estação de trabalho é o nome do arquivo. Isso ajuda você a identificar o arquivo de licença correto para importar no Control Panel de estação de trabalho.

Adicionar o arquivo de licença atualizado ao sistema

Caso tenha comprado novas opções, como controles de instrumentos adicionais ou licenças de cliente, e gerado novamente sua licença no SubscribeNet, o arquivo de licença atualizado deve ser replicado ao sistema.

- 1 Inicie o Control Panel em qualquer máquina conectada ao sistema onde será instalada a licença.
- 2 Navegue até **Administração > Licenças**.
- 3 Na faixa de opções, clique em **Remover licença** .
- 4 Na faixa de opções, clique em **Adicionar licença** .
- 5 Pesquise e abra o arquivo de licença (.lic), salvo durante o processo de geração da licença no SubscribeNet.
- 6 Reinicie os seguintes serviços Windows:
 - **Servidor Licença Agilent OpenLab**
 - **Suporte de Licenciamento do Agilent OpenLab**

Processo de Atualização

Planejar a atualização

NOTA

Certifique-se de que todas as aquisições ativas sejam interrompidas antes da atualização.

Os componentes devem ser atualizados na seguinte ordem:

- 1 OpenLab Server
- 2 Controlador do Instrumento Agilent (AIC)
- 3 Clientes do OpenLab CDS
- 4 Se necessário, atualizar drivers de instrumento

Configuração Temporária Durante a Atualização

Durante um projeto de atualização, poderão existir diferentes versões do OpenLab CDS no seu ambiente. Um ambiente com o OpenLab Server 2.4 suporta a utilização de clientes e AICs com as versões 2.1 ou superiores do OpenLab CDS. O Controlador do Instrumento e os Clientes OpenLab CDS da Agilent devem usar sempre a mesma versão do OpenLab CDS.

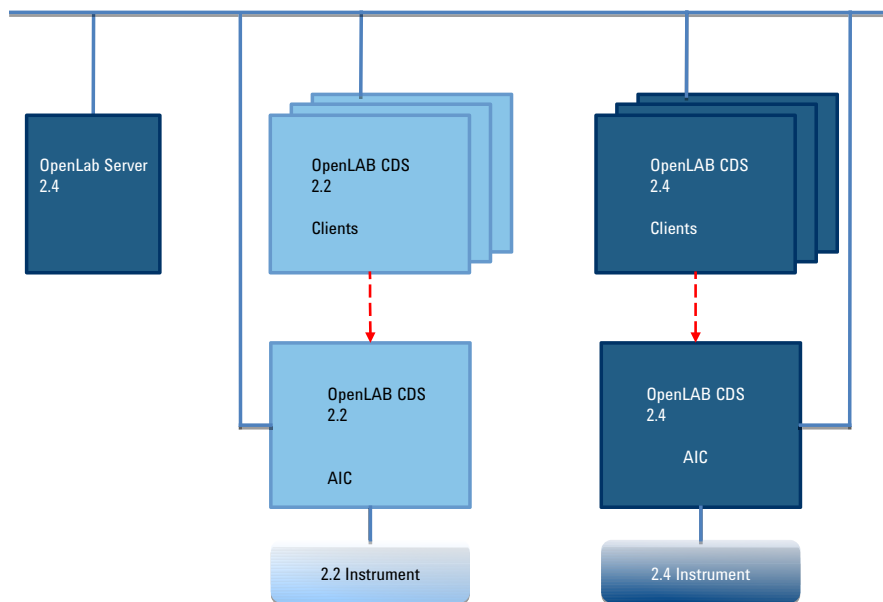


Figura 4 Configuração mista durante a atualização

Use a v2.4 dos clientes para acessar instrumentos que sejam controlados por um AIC v2.4 e use clientes mais antigos para acessar instrumentos que sejam controlados por uma versão mais antiga do AIC correspondente. O armazenamento de dados é fornecido pelo OpenLab Server v2.4. Ambos os ambientes compartilham o mesmo armazenamento. Use uma estrutura de instrumentos no Control Panel que ajude a diferenciar os instrumentos.

NOTA

Abra e feche sempre os instrumentos a partir do mesmo sistema. Você não deve abrir um instrumento a partir da v2.4 e fechá-lo a partir da v2.1/2.2/2.3 ou vice-versa.

NOTA

A análise e o reprocessamento de dados são suportados apenas em versões iguais ou superiores à versão usada durante a aquisição ou o último reprocessamento.

Etapa 1: Atualizar o OpenLab Server

Para obter mais informações sobre a atualização de um OpenLab Server, consulte o guia *Instalação do OpenLab Server*.

Etapa 2: Atualizar um Controlador do Instrumento Agilent

Pré-requisitos

Você atualizou o OpenLab Server para a versão 2.4.

- 1 Execute o arquivo Setup.exe da mídia de instalação como um usuário com direitos administrativos.
- 2 Selecione **OpenLab CDS**.
- 3 No Instalador do OpenLab CDS, selecione a tela **Instalação**.
- 4 Clique em **Instalar/Atualizar**.
- 5 Forneça suas credenciais do OpenLab CDS.
- 6 Clique em **Atualizar**.
- 7 Na tela **Atualizar**, clique em **Próximo** para iniciar a reconfiguração.
- 8 Na tela **Configuração**, clique em **Próximo** para iniciar a atualização.
- 9 Na página **Terminar**, clique em **Executar o Software Verification**.
- 10 Na página **Terminar**, mantenha a caixa de seleção **Reinicialização** marcada e clique em **Concluir**.

Etapa 3: Atualizar um Cliente do OpenLab CDS

Pré-requisitos

Você atualizou o Controlador do Instrumentos Agilent para a versão 2.4.

- 1 Execute o arquivo Setup.exe da mídia de instalação como um usuário com direitos administrativos.
- 2 Selecione **OpenLab CDS**.
- 3 No Instalador do OpenLab CDS, selecione a tela **Instalação**.
- 4 Clique em **Instalar/Atualizar**.
- 5 Forneça suas credenciais do OpenLab CDS.
- 6 Clique em **Atualizar**.
- 7 Na tela **Atualizar**, clique em **Próximo** para iniciar a reconfiguração.
- 8 Na tela **Configuração**, clique em **Próximo** para iniciar a atualização.
- 9 Na página **Terminar**, clique em **Executar o Software Verification**.
- 10 Na página **Terminar**, mantenha a caixa de seleção **Reinicialização** marcada e clique em **Concluir**.

Etapa 4: Atualizar Drivers

Se você usar um instrumento de GC/MS: Atualize o firmware de GC/MS para a última revisão. A atualização é necessária para que o software de GC/MS funcione corretamente com o OpenLab CDS 2.4.

É recomendada a reconfiguração do instrumento no Control Panel.

Para obter mais informações sobre a atualização de drivers, consulte “Instalar ou atualizar o software de drivers do instrumento” na página 41.

Registrar um Cliente ou Controlador do Instrumento no Servidor

Esse procedimento descreve como adicionar um PC OpenLab CDS existente a um ambiente distribuído como um cliente ou Controlador do Instrumento.

Realize também o procedimento após instalar ou atualizar manualmente o software do driver de instrumento para verificar se todos os tipos de instrumento estarão disponíveis no Control Panel.

Certifique-se de que a versão do OpenLab CDS no seu PC seja compatível com a versão do OpenLab Server. Consulte "[Configuração Temporária Durante a Atualização](#)" na página 91.

- 1 No Windows, selecione **Iniciar > Todos os Programas > Agilent Technologies > Configuração do OpenLab**.
- 2 Na ferramenta **Configuração do OpenLab**, digite o nome do host (sem \\) ou o endereço IP do OpenLab Server. Clique em **Conectar** para habilitar as caixas de entrada para as credenciais do usuário.

NOTA

Se você se registrar um *Controlador do Instrumento*: Forneça o nome do servidor correto. A troca aleatória de Controladores dos Instrumentos de um servidor para outro não é suportada. Os servidores só podem ser alternados por um processo definido no contexto de uma solução de reserva no caso de falhas da rede.

The image shows a configuration window titled "Configuração do OpenLAB". It is divided into three main sections:

- Passo 1 - Servidor:** Contains a text input field for "Nome Host" and a "Conectar" button.
- Passo 2 - Autenticação:** Contains three input fields: "Nome do usuário", "Senha", and "Domínio" (a dropdown menu).
- Passo 3 - Opções Adicionais:** Contains a checked checkbox labeled "Registrar como Controlador de Instrumento".

On the right side of the dialog, there is a blue informational panel with the following text:

- Servidor:** Informe o nome host do Servidor OpenLAB que você gostaria de se conectar e clique no botão Conectar. As alterações serão aplicadas ao servidor especificado.
- Autenticação:** Informe suas credenciais de login para o servidor especificado.
- Opções Adicionais:** Escolha quaisquer opções adicionais e clique no botão Registrar.

At the bottom right of the dialog are two buttons: "Cancelar" and "Registrar".

- 3 Em **Autenticação**, digite as credenciais de usuário OpenLab para o servidor especificado.
- 4 Para Controladores dos Instrumentos, marque a caixa de seleção **Registrar como Controlador de Instrumento**. Não marque esta caixa de seleção para clientes.
- 5 Clique em **Registrar**.

11

Desinstalar o OpenLab CDS

Desinstalar um Cliente ou Controlador de Instrumentos Agilent (AIC). 98

Desinstalar o OpenLab Server 99

Desinstalar apenas o OpenLab Help & Learning 99

Este capítulo descreve a desinstalação do software OpenLab CDS.

Para desinstalar o OpenLab CDS:

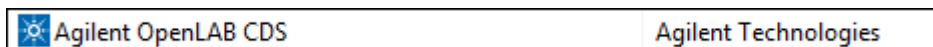
- 1 Desinstalar o OpenLab CDS dos clientes e Controladores dos Instrumentos Agilent.
- 2 Desinstalar o OpenLab Server.

Desinstalar o OpenLab CDS

Desinstalar um Cliente ou Controlador de Instrumentos Agilent (AIC).

Desinstalar um Cliente ou Controlador de Instrumentos Agilent (AIC).

- 1 Faça login como administrador.
- 2 No Painel de controle da Microsoft, abra **Programas e Recursos**.
- 3 Para desinstalar o OpenLab CDS, clique duas vezes em **Agilent OpenLab CDS**.



É aberto o assistente de desinstalação da Agilent. No assistente, clique em **Desinstalar**.

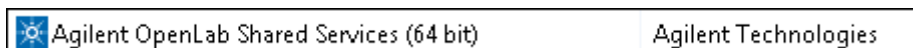
Os drivers de instrumento do OpenLab CDS são automaticamente desinstalados juntamente com o OpenLab CDS.

- 4 Clique duas vezes em **Agilent OpenLab Shared Services**.



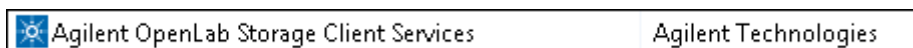
Confirme a desinstalação.

- 5 Clique duas vezes em **Agilent OpenLab Shared Services (64 bits)**.



Confirme a desinstalação.

- 6 Clique duas vezes em **Agilent OpenLab Storage Client Services**.



Confirme a desinstalação.

- 7 Reinicie.

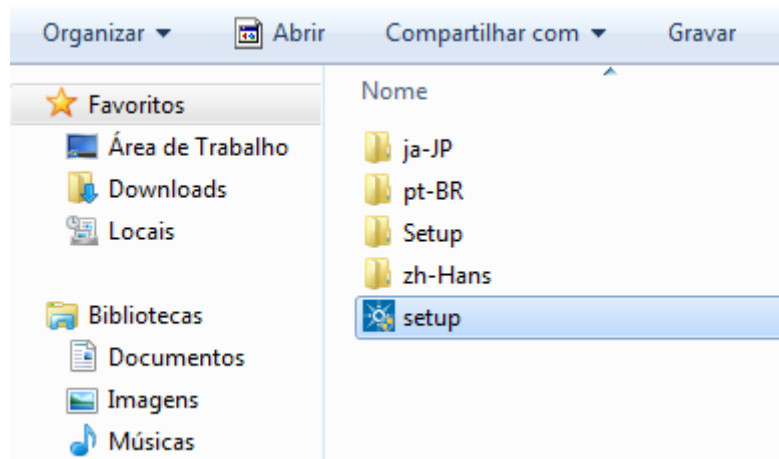
Desinstalar o OpenLab Server

Para obter detalhes sobre a desinstalação, consulte o *Guia de Instalação do Agilent OpenLab Server e OpenLab ECM XT* (ECM_XT_InstallationGuide.pdf).

Desinstalar apenas o OpenLab Help & Learning

Se você instalou apenas o OpenLab Help & Learning, siga este procedimento para desinstalar o mesmo.

- 1 Insira a mídia USB, clique com o botão direito no arquivo setup.exe e execute-o como administrador. Alternativamente, copie o conteúdo da mídia USB para um compartilhamento de rede e execute o arquivo setup.exe a partir desse local.



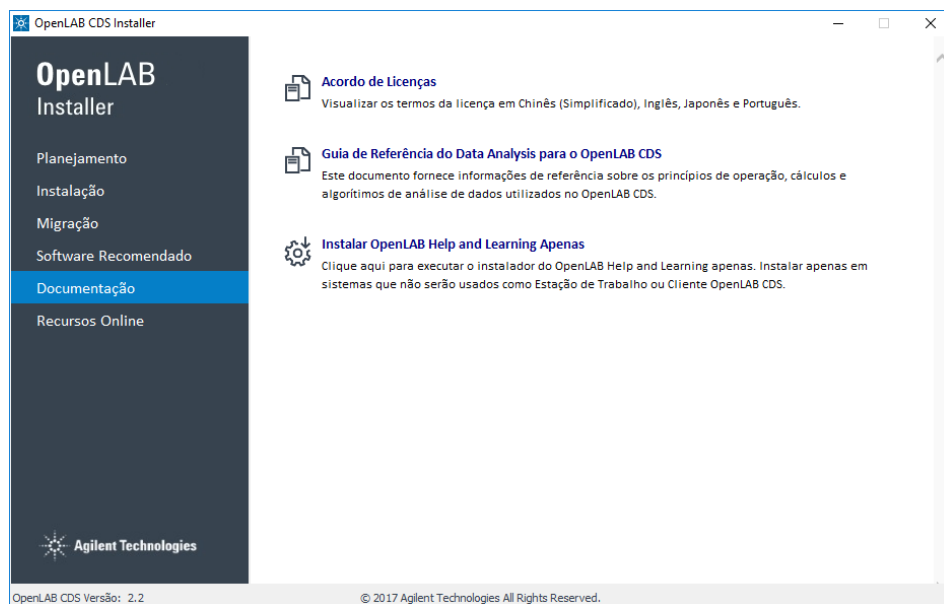
NOTA

Se o Controle de conta de usuário (UAC) estiver ativo, esta etapa necessitará de uma confirmação ativa para continuar.

- 2 Na tela inicial selecione **OpenLab CDS** e, em seguida, clique em **OK**.

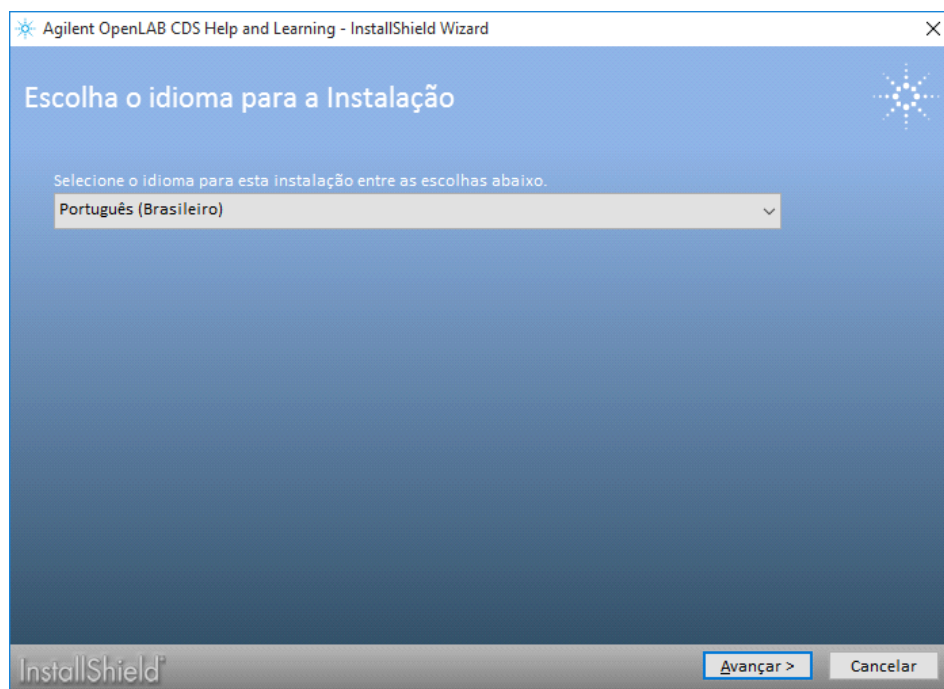


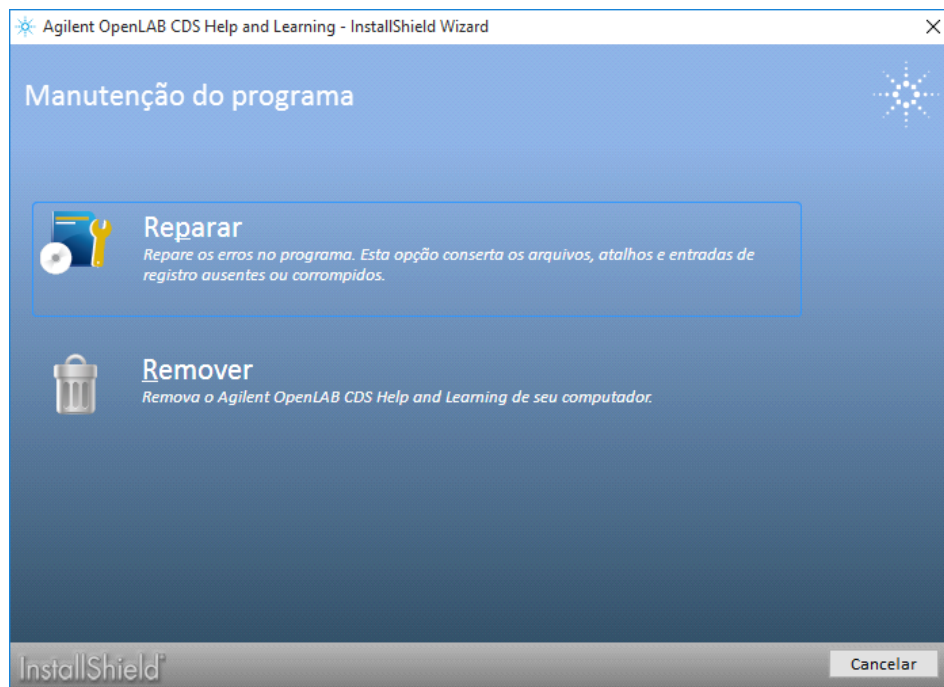
- 3 Na página **Documentação**, selecione **Instalar Apenas o OpenLab Help & Learning**.



É aberto o assistente do **Agilent OpenLab CDS Help & Learning**.

- 4 Selecione o idioma correto e clique em **Próximo**.



5 Clique em **Remover**.

O assistente remove o OpenLab Help & Learning do seu sistema.

12

Reparar o Software

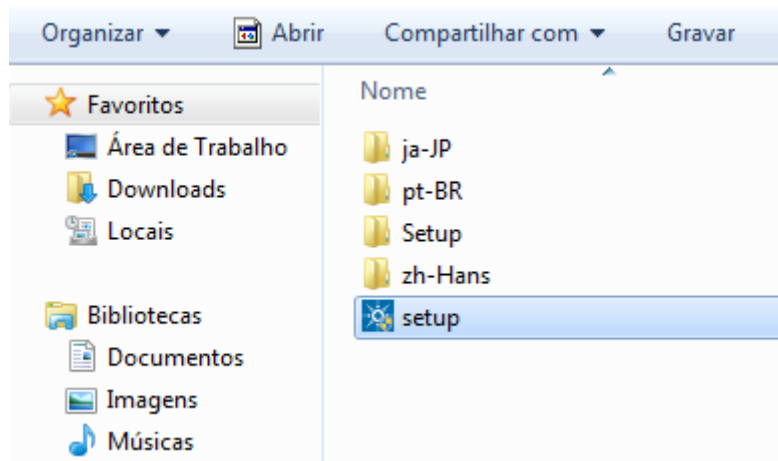
Este capítulo contém informações sobre o reparo do seu sistema OpenLab CDS usando o Instalador do OpenLab.

O Assistente de Reparo pode reparar instalações que estejam danificadas devido a arquivos, entradas de registro e atalhos do Windows corrompidos ou ausentes. Ele não pode substituir ou recriar quaisquer arquivos ou itens que tenham sido criados *após* a instalação original.

Pré-requisitos

Certifique-se de que o Assistente de Reparo seja executado exatamente com a mesma versão do produto instalado.

- 1 Faça login como administrador.
- 2 Copie todo o conteúdo da mídia USB para uma unidade local e, em seguida, remova a mídia USB do PC. Clique com o botão direito no arquivo setup.exe e execute-o como administrador.



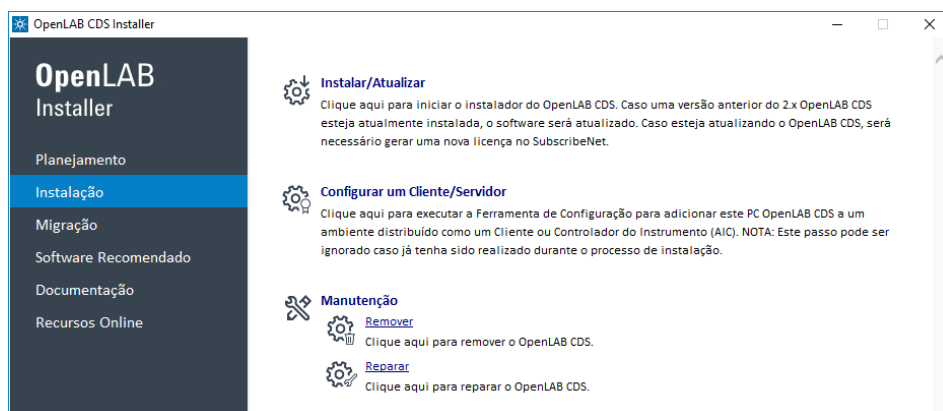
NOTA

Se o Controle de conta de usuário (UAC) estiver ativo, esta etapa necessitará de uma confirmação ativa para continuar.

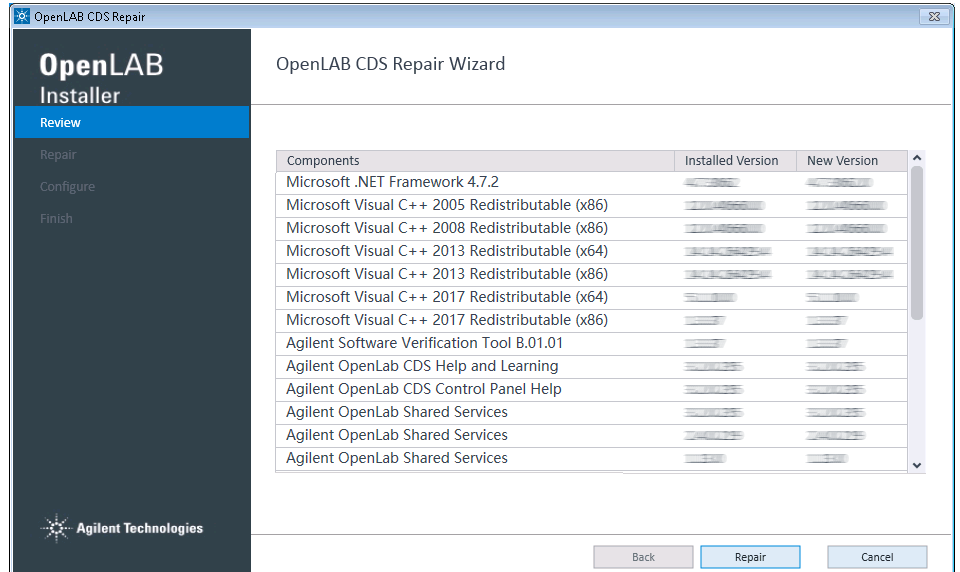
- 3 Na tela inicial selecione **OpenLab CDS** e, em seguida, clique em **OK**.



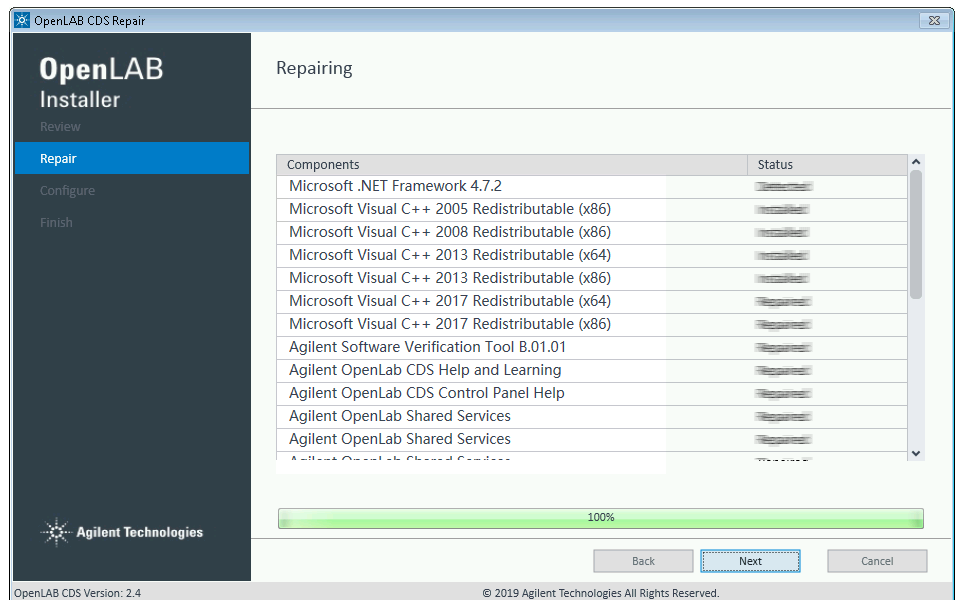
- 4 Clique em **Reparar**.



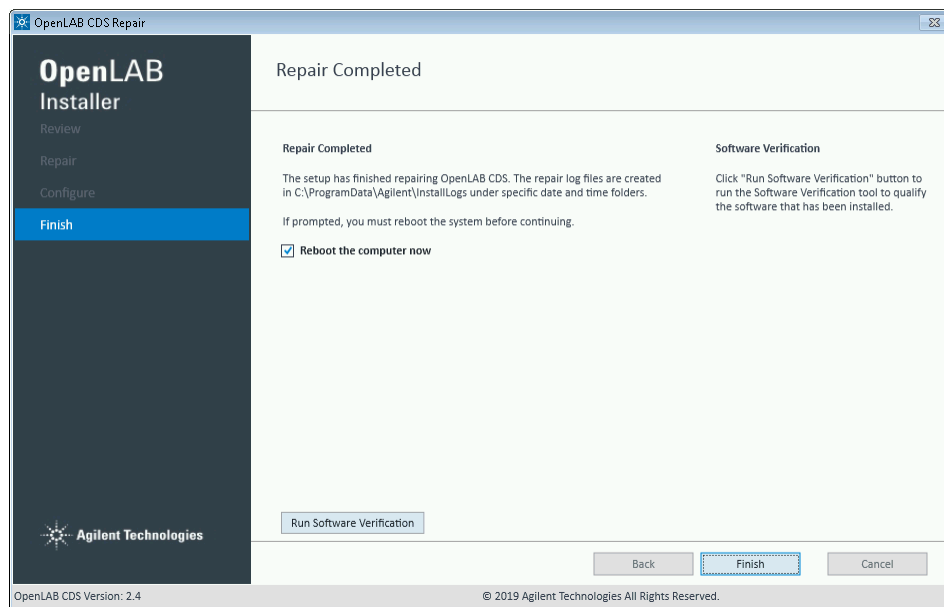
- 5 Clique em **Reparar** para iniciar o reparo. Todos os componentes listados serão reparados automaticamente. Para cancelar o reparo, clique em **Cancelar**.



- 6 Após a conclusão do reparo, clique em **Próximo**.



- 7 Clique em **Concluir** para fechar o Assistente de Reparo.



- 8 Reinicie o sistema para concluir o reparo.

13

Apêndice

Instalar o NIST em um Ambiente de Serviços de Terminal	109
Privilégios no Control Panel	119
Privilégios de Projeto	119
Privilégios de instrumento	125
Privilégios administrativos	126
Assistência de Vendas e Suporte	127

Instalar o NIST em um Ambiente de Serviços de Terminal

Siga estas configurações para garantir a utilização das mesmas bibliotecas NIST em todas as sessões, mesmo que existam dois ou mais Servidores de Terminal.

- 1 Monte a imagem ISO usando uma ferramenta como o Daemon.

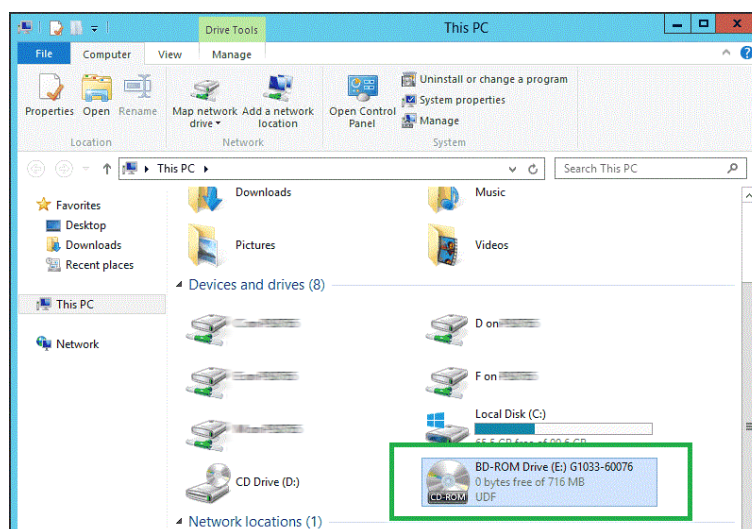
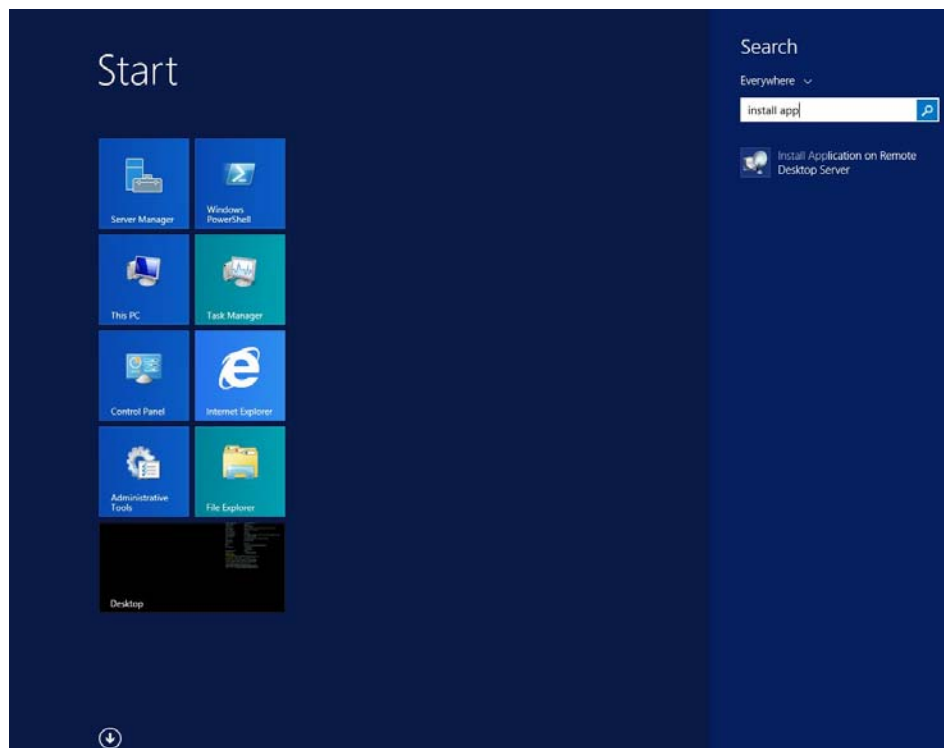
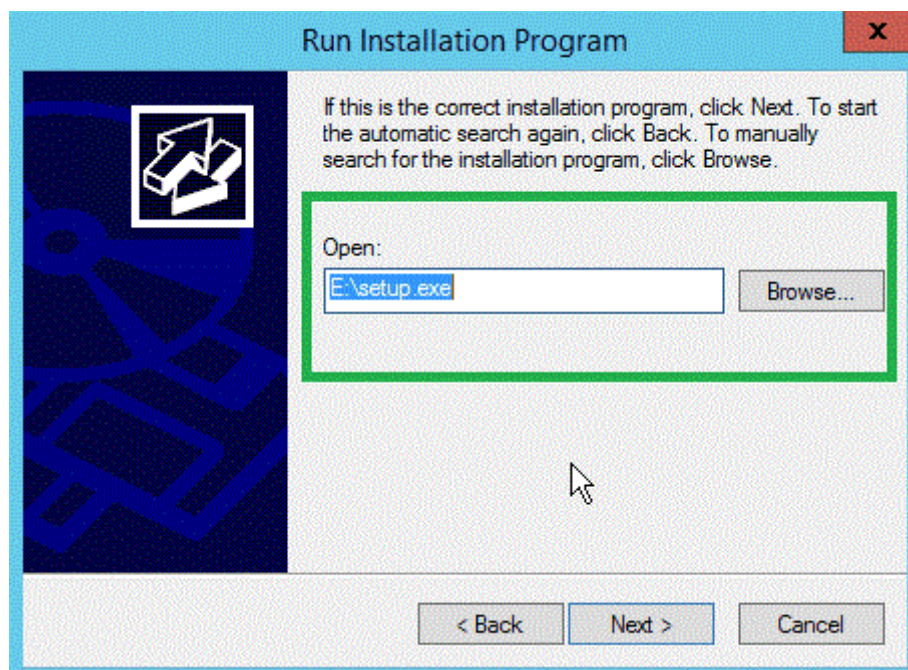


Figura 5 Exemplo: Imagem ISO montada como drive E:

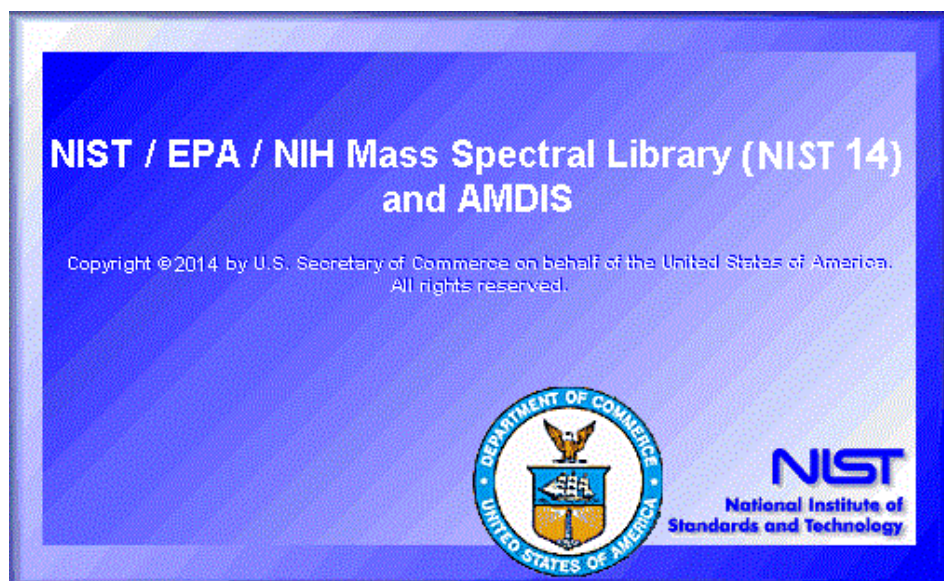
- 2 Inicie a instalação a partir de **Instalar Aplicativo em Área de Trabalho Remota...**

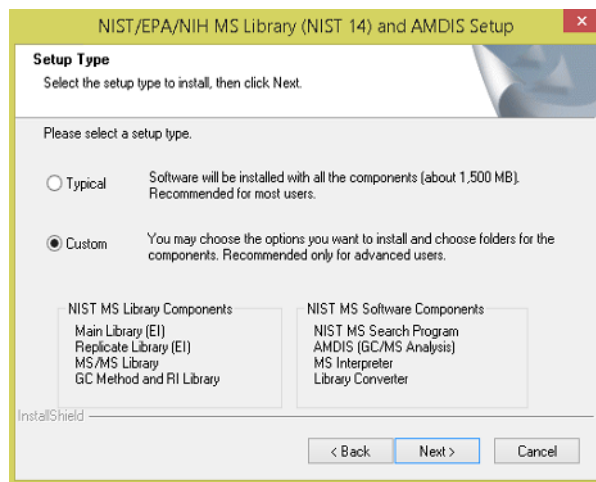


- 3 Execute o programa de instalação a partir da imagem ISO montada.

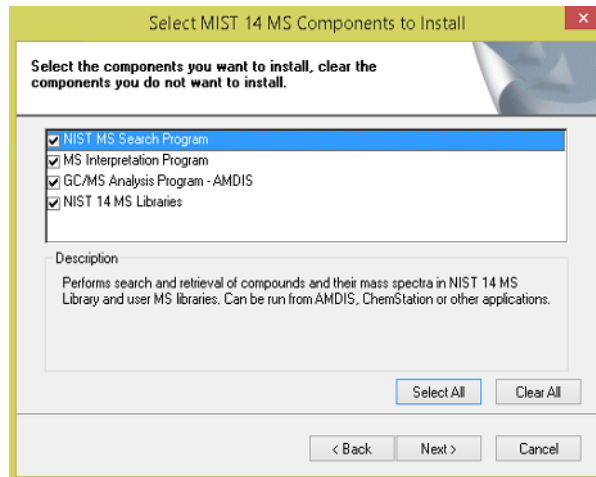


É exibido o assistente de instalação do NIST.

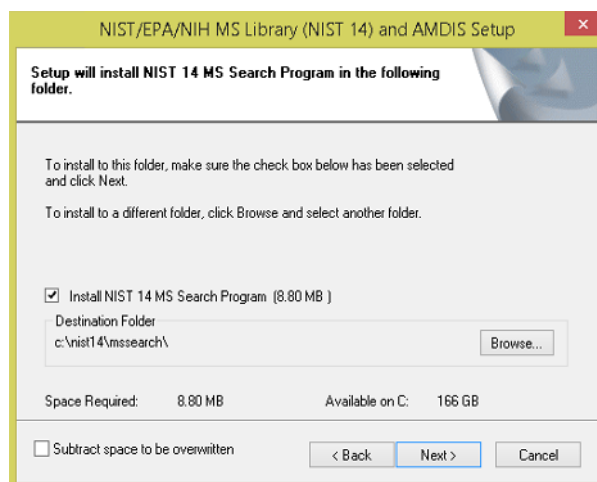


4 Selecione o tipo de configuração **Personalizado**.

Isso permite que você escolha diferentes locais para instalar o software NIST e as bibliotecas NIST.

5 Selecione todos os componentes de software.

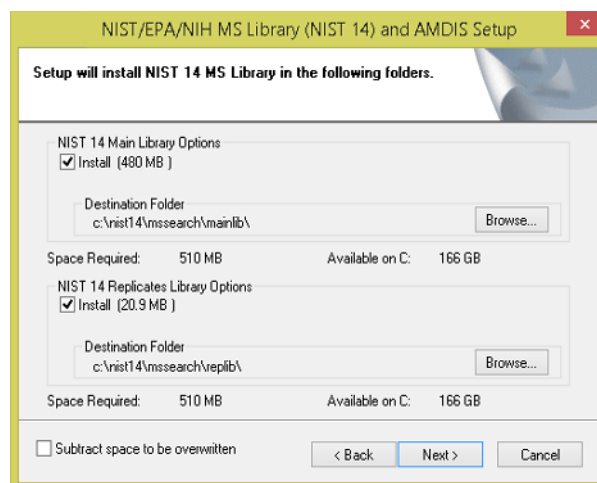
- 6 Instale o **Programa de Pesquisa NIST 14 MS** na unidade C local padrão.



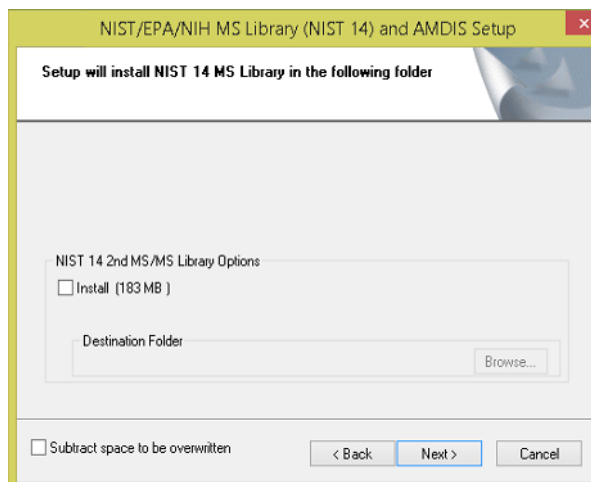
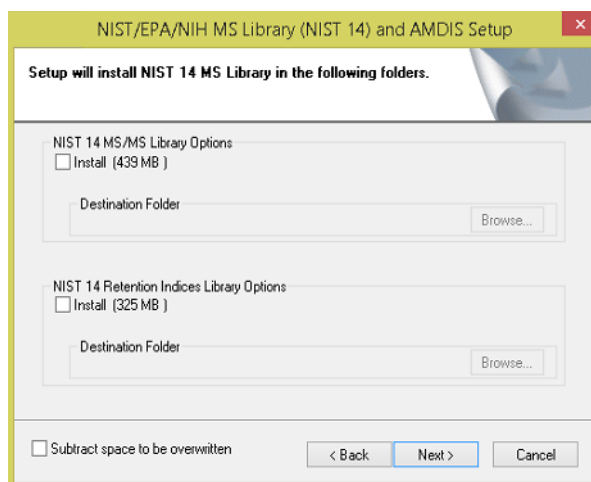
- 7 Instale os componentes de biblioteca NIST em uma pasta de rede compartilhada.
 - a No GC/MS, instale a biblioteca principal e a biblioteca de replicatas. No LC/MS, instale uma biblioteca ou, pelo menos, uma biblioteca personalizada. Instale todas as bibliotecas em uma pasta de rede compartilhada.

Por padrão, a biblioteca NIST 14 MS é instalada em C:\NIST 14\MSSEARCH\mainlib. Clique em **Procurar** e substitua a parte **C:\NIST 14** pelo local do servidor.

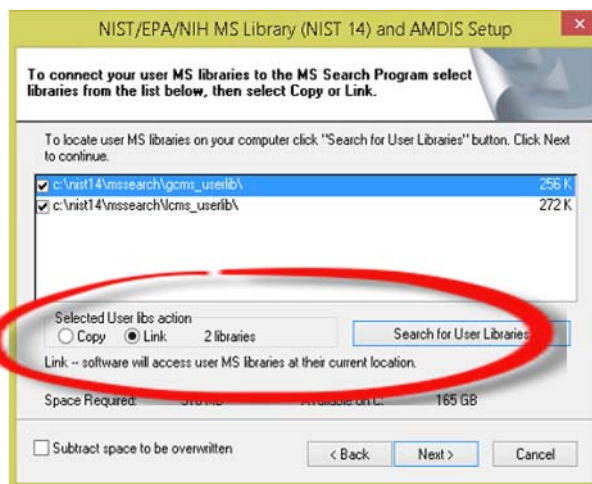
Por exemplo, C:\NIST 14\MSSEARCH\mainlib pode ser substituído por \\nameofserver.site.company.com\subfolder\NIST 14\MSSEARCH\mainlib. Repita o mesmo procedimento para todos os componentes de biblioteca NIST necessários. Não é necessário criar subpastas antes da instalação; o instalador irá criá-las durante a instalação.



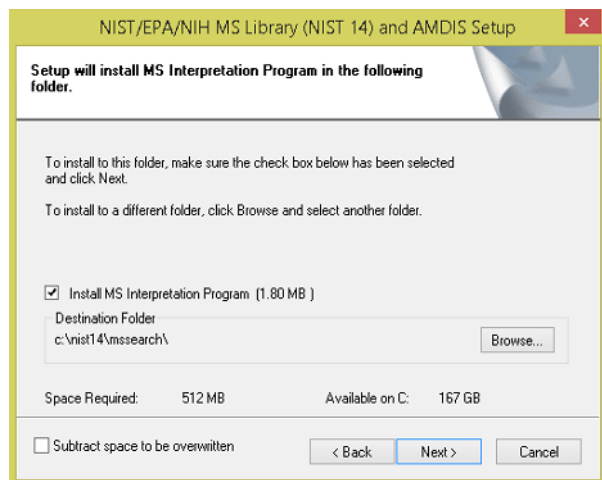
- b Não instale as bibliotecas **MS/MS**, **Índices de Retenção** e **2º MS/MS**.



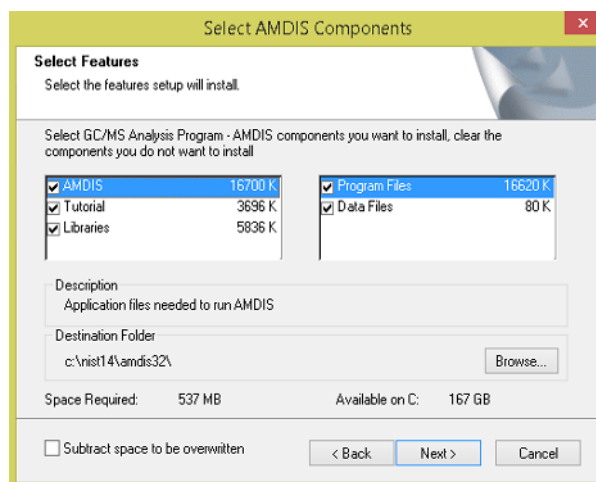
- c Para as bibliotecas existentes, ou seja, bibliotecas que já se encontrem na pasta de destino (bibliotecas personalizadas), selecione a ação **Associar**.

**NOTA**

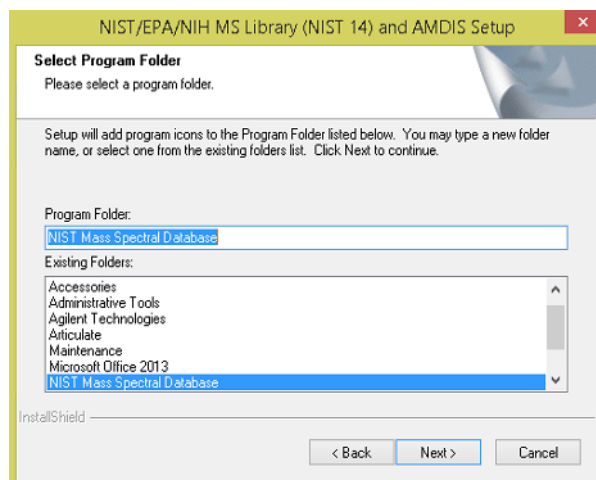
Se não forem associadas, o software poderá não ter acesso de Leitura/Gravação a essas bibliotecas.

8 Selecione **Instalar Programa de Interpretação MS**.

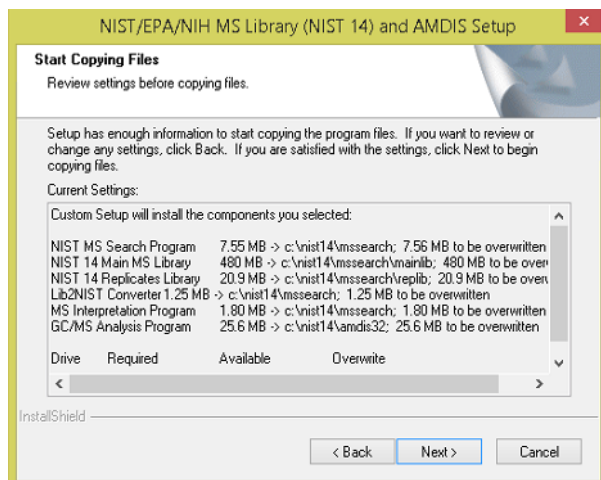
- 9 Selecione a instalação de todos os recursos.



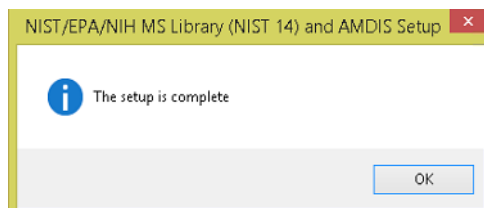
- 10 Selecione a pasta do programa onde os atalhos do NIST 14 serão colocados.



11 Clique em **Próximo** para confirmar o resumo da instalação.



12 Após a instalação, clique em **OK** para fechar o assistente.



13 Após concluir a instalação, verifique os locais de instalação.

- a Acesse **C:\NIST 14\MSSEARCH\mainlib**, localize dois arquivos, ALIAS.MSD e LIBSIGN.MSD, e abra o arquivo ALIAS.MSD.
Deverá ver o local do servidor (por exemplo, \\nameofserver.site.company.com\subfolder\NIST 14\MSSEARCH\mainlib).
- b Acesse o local do servidor. No diretório NIST 14, existem duas pastas, AMDIS32 e MSSEARCH. A pasta MSSEARCH contém todos os componentes de biblioteca NIST que estão disponíveis na Análise de Dados.

Selecione o tipo de configuração **Personalizado** em todos os PCs onde o NIST será instalado e use o mesmo local para os componentes de software NIST (ou seja, unidade C local) e para os componentes de biblioteca NIST MS (ou seja, pasta de rede compartilhada).

Privilégios no Control Panel

Os privilégios descritos a seguir podem ser associados a diferentes funções no Painel de controle. As seguintes funções estão disponíveis:

- Tudo
- Administrador do Sistema
- Administrador do Instrumento
- Administrador do Projeto
- Usuário de instrumento
- Técnico
- Químico
- Arquivista
- Aprovador do Content Management
- Colaborador do Content Management
- Leitor do Content Management
- Gerenciador de Modelos PDF do Content Management

No Painel de Controle em **Administração > Funções**, você também pode ver ou alterar os privilégios associados ou criar suas próprias funções.

Privilégios de Projeto

Tabela 4 Método de aquisição

Nome	Descrição
Criar e alterar método de aquisição	Criar, editar e salvar um arquivo de método de aquisição (*.amx)

Tabela 5 Registro de Auditoria

Nome	Descrição
Alterar configurações do registro de auditoria do método	Editar e salvar as configurações do registro de auditoria do método (propriedades do projeto no Control Panel).
Revisar registro de auditoria	Confirmar se um registro de auditoria alterado foi revisado.
Adicionar entrada manualmente no registro de auditoria	Adicionar uma entrada manual para documentar suas ações no registro de auditoria.

Apêndice

Privilégios no Control Panel

Tabela 6 Controle

Nome	Descrição
Abortar qualquer amostra correndo	Abortar qualquer sequência correndo ou corrida única.
Controle manual (em corrida)	Acessar funções de controle manual quando o instrumento está em corrida.
Controle manual (somente quando o instrumento estiver inativo)	Acessar funções de controle manual quando o instrumento está ocioso.
MS autotune e tune manual	Acesse todas as funcionalidades de ajuste e manutenção MS, incluindo o ajuste manual, o ajuste automático e ajuste de verificação.
MS autotune	Realizar MS autotune e verificar tune.
Excluir qualquer corrida pendente	Remover corridas pendentes da Fila de Corridas.
Reordenar corridas pendentes	Alterar a ordem das corridas pendentes na fila de corridas

Tabela 7 Ferramentas Personalizadas

Nome	Descrição
Acessar a seção de Ferramentas Personalizadas	Iniciar programas externos que foram adicionados ao aplicativo por meio da ferramenta de personalização

Tabela 8 Dados

Nome	Descrição
Exportar dados	Exportar dados para um arquivamento do OpenLab (*.olax).
Importar dados	Importar dados de arquivamentos do OpenLab (*.olax) para o sistema do OpenLab.
Salvar relatórios no disco	Salvar ou exportar um relatório para um local em um disco ou compartilhamento de rede.
Editar informação da amostra	Edite as informações na janela Lista de Injeção .

Tabela 9 Processamento de dados

Nome	Descrição
Reprocessar dados	Reprocessar injeções ou conjuntos de resultados.
Realizar identificação manual de compostos	Atribuir manualmente um composto a um pico.
Realizar integração manual	Ativar a integração manual na janela Cromatogramas .
Realizar extração de cromatogramas manualmente	Extrair manualmente cromatogramas MS (TIC-SIM/TIC-SCAN) de seus dados.
Realizar extração de espectro manualmente	Extrair espectro MS ou UV manualmente de seus dados.
Realizar uma pesquisa na biblioteca MS manualmente	Pesquisar manualmente por correspondências em uma biblioteca MS.
Atualizar método master de processamento	Salvar alterações de um método de conjunto de resultados para um método master de processamento correspondente na pasta Métodos.
Criar um novo resultado	Combinar amostras únicas ou sequências de diferentes fontes em um conjunto de resultados novo e automontado.
Imprimir relatórios dos resultados	Criar relatórios para os seus métodos ou resultados.
Iniciar o Editor de cálculos personalizados	Iniciar o Editor de cálculos personalizados a partir do Data Analysis.

Tabela 10 Assinatura Eletrônica

Nome	Descrição
Arquivos de Dados da Assinatura Eletrônica	O usuário pode assinar os arquivos de dados
Revogar assinatura eletrônica	O usuário pode revogar a assinatura eletrônica.

Tabela 11 Operações com Arquivos e Pastas

Nome	Descrição
Excluir modelos de relatório	Excluir modelos de relatório (*.rdl) na vista Seleção de dados do Data Analysis.
Excluir modelos de sequência	Exclua os arquivos de modelos de sequência (*.stx) na visualização Seleção de Dados do Data Analysis.
Excluir métodos	Exclua métodos de processamento (*.pmx) ou métodos de aquisição (*.amx) na visualização Seleção de Dados do Data Analysis.

Tabela 12 Bloquear

Nome	Descrição
Bloquear Resultados	Bloquear um conjunto de resultados para protegê-lo de ser alterado.
Desbloquear Resultados	Desbloquear um conjunto de resultados bloqueado.

Tabela 13 Método de Processamento

Nome	Descrição
Criar método de processamento	Crie um novo método de processamento (*.pmx) ou salve um método com um novo nome.
Salvar método master	Salve as alterações a um método de processamento na pasta Métodos.
Salvar o método do resultado	Salve as alterações a um método de processamento na pasta conjunto de resultados.
Editar parâmetros de integração	Visualize e edite os parâmetros na seção Eventos de Integração de um método.
Editar parâmetros de identificação	Visualize e edite os parâmetros na seção Compostos > Identificação de um método.
Editar parâmetros de extração do cromatograma	Visualize e edite os parâmetros na seção Extração > Cromatograma de um método.

Tabela 13 Método de Processamento

Nome	Descrição
Editar parâmetros de extração de espectros	Visualize e edite os parâmetros na seção Extração > Espectro de um método.
Editar parâmetros de pesquisa na biblioteca MS	Visualize e edite os parâmetros na seção Pesquisa de Biblioteca de MS > Propriedades de um método.
Editar parâmetros de calibração	Visualize e edite os parâmetros na seção Compostos > Calibração do método.
Editar parâmetros dos espectros	Visualize e edite os parâmetros na seção Compostos > Espectros do método.
Editar parâmetros do system suitability/ adequação do sistema	Visualizar e editar os parâmetros na seção Compostos > Adequação do sistema do método.
Editar parâmetros de cálculo personalizado	Visualizar e editar os parâmetros na seção Ferramentas > Cálculo personalizado de um método.
Editar parâmetros do sinal	Visualize e edite os parâmetros na seção Geral > Sinais de um método.
Editar parâmetros de pureza da amostra	Visualize e edite os parâmetros na seção Pureza de Amostra MS de um método.
Editar parâmetros do relatório	Visualize e edite os parâmetros na seção Relatórios > Relatório de Injeção de um método.
Editar parâmetros gerais	Visualize e edite os parâmetros na seção Geral > Propriedades de um método.
Carregar o método Master antigo	Com o Content Management, carregue uma versão antiga de um método mestre.

Tabela 14 Gerenciamento do projeto

Nome	Descrição
Gerenciar projeto ou grupo de projetos	O usuário pode criar ou editar as propriedades de um projeto e pode movê-lo, mas não pode visualizar ou editar as configurações de acesso ao projeto.
Gerenciar acesso ao projeto ou ao grupo de projetos	O usuário pode visualizar e editar as configurações de acesso ao projeto.

Apêndice

Privilégios no Control Panel

Tabela 14 Gerenciamento do projeto

Nome	Descrição
Visualizar Projeto ou Grupo de Projetos	O usuário pode ver um projeto e seus detalhes, mas não editar. <i>Nota:</i> Este privilégio é necessário para todos os usuários.
Acessar conteúdo usando um cliente Web	O usuário pode visualizar os dados por meio da interface Web da Content Management.
Editar conteúdo do projeto	O usuário pode criar novas versões de documentos (por exemplo, dados, métodos ou modelos).

Tabela 15 Modelo de relatório

Privilégio	Descrição
Desbloquear/bloquear os itens do modelo de relatório	Bloquear e desbloquear itens de modelo de relatório (tabelas, cromatogramas, grupos de itens, etc.) para controlar quem tem permissão para modificar os mesmos.
Validar modelo de relatório	Confirmar a utilização de modelos de relatório que tenham sido modificados fora do OpenLab CDS.
Criar modelo de relatório	Criar ou editar modelos de relatório na vista Geração de Relatório.

Tabela 16 Preparo de amostra

Nome	Descrição
Criar e alterar preparo de amostra	Visualizar, editar e salvar um arquivo de preparo de amostras do amostrador automático

Tabela 17 Modelo de Sequência

Nome	Descrição
Criar e alterar modelo de sequência	Criar, editar e salvar modelos de criação de sequência (*.stx).

Tabela 18 Sequência

Nome	Descrição
Editar sequências em execução de qualquer usuário	Editar sequências em execução de qualquer usuário (status Adquirindo na fila de corridas).
Criar e alterar uma sequência	Criar, editar e salvar sequências (*.sqx)
Editar as sequências em execução feitas pelo próprio usuário	Editar suas próprias sequências em execução (status Adquirindo na fila de corridas).
Editar parâmetros sobrescritos do método	Substituir parâmetros em um método de aquisição predefinido.

Tabela 19 Snapshot

Nome	Descrição
Revisar resultados do snapshot	No Acquisition, abra uma amostra atualmente em execução no Data Analysis.

Privilégios de instrumento

Tabela 20 Gerenciamento dos Instrumentos

Nome	Descrição
Visualizar Instrumento ou localização	O usuário pode visualizar e acessar um local na árvore (mas não pode editar a segurança de acesso) e pode visualizar as propriedades.
Gerenciar Instrumento ou local	O usuário pode criar, mover locais e editar propriedades (nome, descrição etc.).
Gerenciar acesso ao instrumento ou local	O usuário pode visualizar e editar as configurações de acesso ao local.
Executar instrumento	O usuário pode iniciar uma sessão do instrumento.
Serviços no Instrumento	O usuário pode bloquear ou desbloquear um instrumento (para realizar manutenção).

Privilégios administrativos

Tabela 21 Administração do Sistema

Nome	Descrição
Gerenciar Impressoras	Pode adicionar/remover impressoras e servidores de impressoras.
Editar propriedades do registro de atividades	Pode alterar as configurações do registro de atividades no Control Panel (ou seja, pode ativar o registro de atividades do sistema).
Criar relatórios administrativos	Pode criar qualquer um dos relatórios de administração de sistema.
Gerenciar componentes do sistema	Pode instalar/remover componentes (aplicativos).
Gerenciar segurança	Pode alterar configurações de segurança e atribuir funções de segurança. Pode editar (adicionar, alterar etc) usuários, grupos e funções. Pode mover e excluir arquivos e pastas no banco de dados do Content Management. <i>Nota:</i> Um usuário com este privilégio pode conceder a si próprio acesso a todas as configurações nos Shared Services. Tome cuidado a quem você concede o privilégio Gerenciar segurança.
Gerenciar Controladores de Instrumento	Pode editar controladores de instrumentos no Control Panel.
Desbloquear qualquer UI bloqueada	Pode fazer login em outra sessão bloqueada do usuário.

Tabela 22 Content Management

Nome	Descrição
Arquivar conteúdo	O usuário pode arquivar o conteúdo do repositório de dados da Content Management.
Gerenciar Modelos	Visualizar, criar, atualizar e excluir modelos PDF.

Assistência de Vendas e Suporte

Acesse o site a seguir para obter o contato do departamento de vendas e suporte local:

<http://www.agilent.com/en-us/contact-us/page>

Neste livro

Este documento fornece instruções para instalação, configuração, administração e manutenção de Clientes e Controladores dos Instrumentos Agilent do OpenLab CDS. Estão incluídas informações sobre a geração de licenças com SubscribeNet e a configuração do sistema operacional.

O manual descreve o seguinte:

- Instalar um AIC ou Cliente OpenLab CDS
- Como gerar e baixar a licença de software
- Configurar OpenLab CDS
- Procedimentos opcionais
- Personalização
- Sobre o software OpenLab CDS
- Configuração e Manutenção do Sistema

www.agilent.com

© Agilent Technologies 2015-2019

Impresso na Alemanha
02/2019



M8420-99002 Rev. C

