

# Agilent GC 系统 化学工作站

## 数据分析化学 工作站安装手册



Agilent Technologies

---

© 安捷伦科技有限公司版权  
1994-2002

未经许可不得复制、改编或  
翻译，符合版权法允许者除  
外。

部件号 G2090-97005

2002 年 3 月第一版

取代部件号为  
G2090-97004 的手册

美国印刷

Microsoft® Windows NT®  
和 Windows 2000® 是美国  
微软公司的注册商标，  
Windows™ 是微软公司的  
商标。

## 警告

本书内容如有改变，恕不另  
行通告。

*安捷伦科技公司不对本书，  
及由此书引出的任何商务和  
特殊用途承担责任。*

安捷伦科技公司对本书中可  
能存在的错误、或由于装  
置、性能或材料使用等有关  
内容而带来的意外伤害和问  
题不负任何法律责任。

---

# 数据分析化学工作站

---

## 数据分析化学工作站 安装手册



# 目录

<b>第 1 章</b>	<b>安装准备</b>	
	数据分析化学工作站概述 .....	8
	从何处入手 .....	9
	PC 机的要求 .....	10
	软件的兼容性 .....	11
	参考资料 .....	12
	化学工作站 CD-ROM 的内容 .....	17
<b>第 2 章</b>	<b>安装数据分析化学工作站</b>	
	概述 .....	20
	安装步骤 .....	21
<b>第 3 章</b>	<b>启动化学工作站</b>	
	启动化学工作站 .....	28

# 目录

---

安装准备

---

## 数据分析化学工作站概述

G2090 化学工作站数据分析软件，是为用户在已有的计算机上进行脱机处理数据之用。这一软件可以帮助您对 GC、LC 和 A/D 色谱数据进行处理。仪器的控制器不能加到此软件上。

---

## 从何处入手

如果您的数据分析化学工作站刚刚到货，而且您是第一次使用它，请阅读以下内容。

如果您准备自己安装，请先花些时间通读全书。按照书中的顺序阅读每一章节非常重要。每章中所介绍的术语和资料在以后的章节中将不再赘述。如果有您不能理解的内容，可以通过电话向安捷伦求助。

本手册假设您已熟悉 Microsoft® Windows NT® 或 Microsoft® Windows 2000®。在使用此数据分析化学工作站之前能熟练地使用 Windows 是很必要的。

## PC 机的要求

化学工作站软件在下列 PC 环境下运行：IBM 兼容个人计算机，Microsoft Windows NT 4.0 或 Microsoft Windows 2000 操作环境，并安装了相应 Service Packs。在系统上成功地运行化学工作站软件，需要下列的最低硬件配置：

- Inter 奔腾 166 MHz 处理器
- 配置单台仪器时需要在计算机中安装 48 MB 内存，每添加配置的一台仪器需要增加 8 MB 内存，如 DAD 光谱处理或化学工作站图形用户界面
- Super VGA 显示器和接口（600 x 800 分辨率）
- 1.2 GB 硬盘
- CD-ROM 驱动器

推荐使用 128 MB（或更高的）RAM 的奔腾 III 600 MHz（或更快）的 PC。

必须拥有 NT 硬件兼容性列表中所包括的全部硬件。

---

## 软件的兼容性

- 与以前版本化学工作站（A.03.xx， A.04.xx， A.05.xx， A.06.xx， A.07.xx 与 A.08.xx）上的分析资料完全兼容
- 用过去 DOS 版本的化学工作站得到的 GC、LC 和 CE 数据可以用新版本进行处理。
- 在过去版本化学工作站上建立的 LC 和 CE 序列可以不受限制地在新版本上运行。在以前的 3365 版本的化学工作站上建立的 GC 序列，在新版本上只可以进行数据重新处理。
- 在旧版本的化学工作站上建立的 LC 和 CE 方法，可以直接在新版本上使用。运行这些方法时无需再进行转换。在以前的 3365 版本的化学工作站上建立的 GC 方法，转换后可以在新版本上运行，但不包括宏指令，过去建立和转换的方法应在同一台仪器上使用（如，5890 GC）。
- 如果要在新版本上执行写在以前的 3365 版本的化学工作站上的宏指令，需要重写。
- 预运行和 / 或后运行程序可能需要修改或重写。
- 屏幕保护器软件不能和化学工作站同时使用。屏幕保护器会造成 CPU 不适当的调用，致使数据丢失。

---

## 参考资料

各种供学习用的产品将和数据分析化学工作站软件一起提供给您。

### 文字资料

- 本书和其它 *安装手册* 说明了如何安装化学工作站必要的软件和硬件。*安装手册* 适用于化学工作站可能控制的各种部件。随机带来的可能不止一本。
- *了解您的化学工作站手册* 讨论了化学工作站的概念，以增进您对化学工作站运行的理解。
- 在线的 *宏编程指南* 描述了如何使用功能强大的命令组进行工作，以修改和扩展化学工作站的功能。从帮助菜单中选择 *Commands*，就可以进入这一在线指南。

### 有关安装和维护的资料

- **README** 文件和 **Software Status Bulletin**（软件情况通报）中包含了各项信息，如：增加新的功能、了解工作环境及本书印刷时未写入的更正内容。可以从任务栏（Task Bar）中的 **Start** 菜单，选择 **Programs/ChemStations/readme.txt**，调出 **readme.txt** 文件。软件情况通报在化学工作站 CD-ROM 的 *SupportSSB* 目录下。
- 自动更新的 **Logbook** 包含了操作过程和修正工作（如有必要）中发现的各种错误条件。从 **View** 菜单下选择 **Logbook**，然后双击，即可调用。最便捷的调用方法是在列表的顶端。
- *用户专用库* 包含了一些由内部及用户专用资源创建的应用程序和宏指令，以帮助按照自己的特殊需要自定义安装。

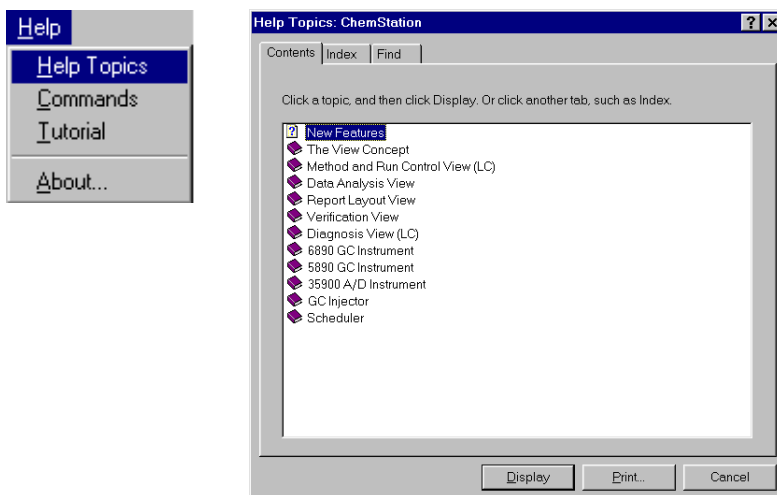
## 在线帮助系统

内容广泛的 *在线帮助系统* 包含了化学工作站的参考资料、循序渐进的说明和完整的相互参照命令。有两种途径可以进入帮助系统，帮助系统中有三种检索功能。

## 进入在线帮助

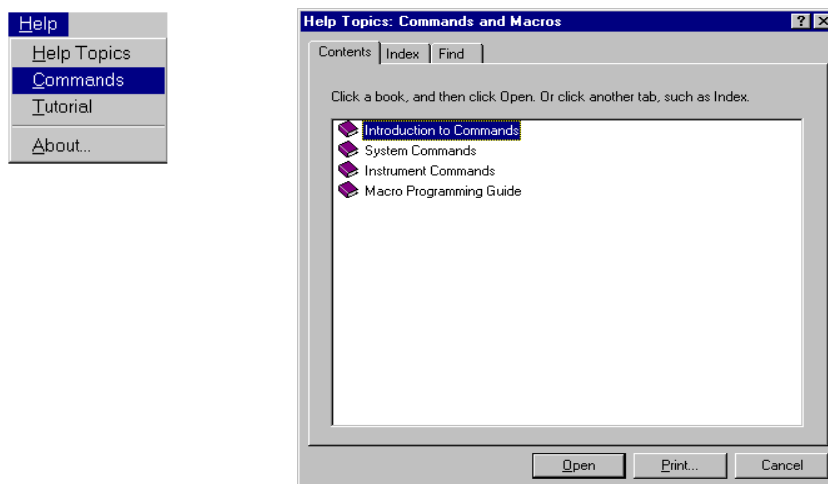
在任何对话框中单击 **help** 钮（或按 <F1> 键），即可得到上下文相关的资料。*在线参考资料* 解释了化学工作站每项功能以及需要实施的步骤的含义。

在主菜单上选择 *Help*，然后有三种选择，包括 *Help Topics*、*Commands* 及 *Tutorial*。



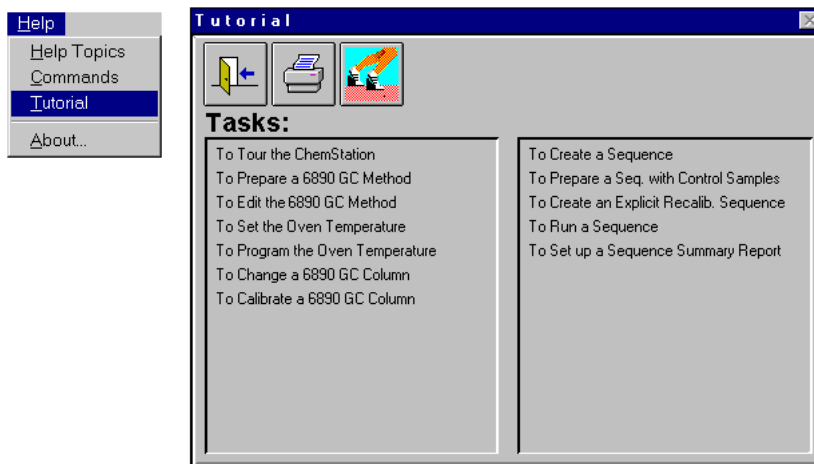
- 从 **Help** 菜单上选择 *Help Topics*，屏幕显示化学工作站系统的类目，包括化学工作站 A.09.xx 版本的新功能。单击相应的类别，然后单击所需浏览的主题。

这些主题提供了逐条的在线说明，逐条的在线说明包括化学工作站最常用的任务，例如，如何运行方法、对数据文件进行积分、处理色谱图、生成报告等。



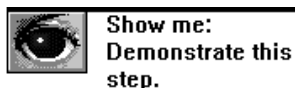
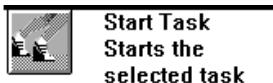
- 要显示化学工作站指令类目和在线宏编程指南，从 **Help** 菜单上选择 *Commands*。单击相应的类目，然后单击需要浏览的指令。

指令在线帮助包含了各指令大量的信息，如名称、组别、句法、参数、讨论、返回值和例子（如需要）。宏编程指南描述了如何使用指令组自定义化学工作站。



- 从 **Help** 菜单上选择 **Tutorial**，进入**教学演示**。将列出当前化学工作站视图中的各种任务清单。一体化的教学软件是化学工作站软件的一部分。这种自己掌握进度、循序渐进的说明将帮助您了解如何应用选定的功能。如果您是新用户，可以从头开始这种培训。

教学演示将通过循序渐进的说明帮助您了解每项任务，您可以选择 **Start Task** 按钮自己进行练习，也可以选择 **Show Me** 按钮列出操作步骤。如果选择 **Show Me** 按钮，化学工作站将演示第一步，并列出完成该任务的其余步骤。可以在自己的数据文件、方法、序列上使用循序渐进说明，或者用帮助文件中指定的样品文件。



## Help（帮助）检索功能

在帮助系统中有三种检索功能，即 *Contents*（目录）、*Index*（索引）和 *Find*（查找）。

- *Contents* 按类别列出了帮助主题。单击 *Contents*，然后按系统提示操作。
- *Index* 按字母顺序列出了帮助主题。单击 *Index*，然后按系统提示操作。
- *Find* 可让您在全文中对特定词汇和词组进行检索，第一次使用检索程序时，Windows 将建立一个在帮助系统中所有词汇的数据库。

要建立数据库，单击 *Find*，然后按系统的提示进行。数据库建好以后，将不必再按提示操作。

要进行全文检索，单击 *Find*，然后按系统提示进行。

---

## 化学工作站 CD-ROM 的内容

安捷伦化学工作站软件于 CD-ROM 中。CD-ROM 中包括了化学工作站产品系列所有部件的可执行文件。为安装一个部件，您必须输入该部件的许可登录号。这些数字将解除 CD-ROM 的保护。它们包含在原产品中，是对许可协议的确认。

### 安装认证功能

化学工作站具有认证功能，可以证明新安装软件的完整性是合格的。

具有安装认证功能的安装文件在 Start/Program/ChemStations/ 下选择 Installation Qualification 找到。

### 化学工作站软件状况公告

软件状况公告（SBB）是反映 Agilent 公司对故障记录、追踪和维修方法的结果文件，通报化学工作站应用软件产品的当前状况（已知的缺陷、暂时的工作环境和附加信息）。

SBB 在化学工作站 CD-ROM 的 *Support/SSB* 目录中。

如果您有一份软件合同，您将定期收到化学工作站的 *软件状况公告*。

### 化学工作站版本的历史记录

版本历史记录是针对那些在应用软件升级为新的版本后可能需要重新确证其分析数据系统的用户。*版本历史记录*包括了化学工作站产品系列全部产品的版本记载。

版本历史记录文件在化学工作站 CD-ROM 的 *Support/History* 目录下。

## 用户贡献库

该文库旨在帮助用户根据其特殊需要有针对性地开发和自定义安装。

文库的内容来源于安捷伦内部设定和用户增加的两部分。每次增添的内容都要经过审核其功能性，但不必象真正的产品那样经过正规检测步骤的检查。因此，安捷伦科技公司不能保证这些内容的正确性。

*用户专用文库*包括应用程序和宏指令。每次添加的内容用特殊 README.TXT 文件写入，可以在任何 ASCII 文本编辑器中浏览。

## 化学分析部附加资料

*化学分析部附加资料*包含了化学工作站软件发行后，组合软件包里增加的附加媒体、图形驱动程序和打印驱动程序作为一个组合式软件包。有关特殊驱动程序和如何进行安装的更详细资料，请参考随 CAG *附加资料*带来的文件。

*化学分析部附加资料*在化学工作站计算机所捆绑销售的 CD-ROM 上。

---

安装数据分析  
化学工作站

## 概述

本节解释了如何使用 CD-ROM:

- 首次安装化学工作站 A.09.xx 版本
- 将现有的化学工作站软件升级为 A.09.xx 版本

以下列举了有关化学工作站的几种其它资料，在安装系统时可能有参考价值。如有必要，需参考它们的附加信息。

- **README**（自述）文件和 **Software Status Bulletin**（软件状况公告）中包含了各项信息，如增加新的功能、了解工作环境及本书印刷时未写入的更正内容。可以从任务栏中的 **Start** 菜单，选择 Programs/ChemStations/readme.txt，调出 readme.txt（自述）文件。化学工作站 CD-ROM 的 \G2070\DISKI 文件夹中也包括 readme.txt（自述）文件。软件状况公告在化学工作站 CD-ROM 的 Support\SSB 目录下。
- 自动更新的 *记录簿 (Logbook)* 包含了操作过程和修正工作（如有必要）中发现的各种错误条件。从 **View** 菜单下选择 Logbook，然后双击，即可进入。最便捷的进入办法是在列表的顶端。
- *用户专用文库* 包含了一些内部设定和用户参与建立的应用功能和宏指令，以帮助您按照特殊需要有针对性地进行安装。每次添加的内容都有一个 **README.TXT** 文件，可以在任何 ASCII 文本编辑器中浏览。

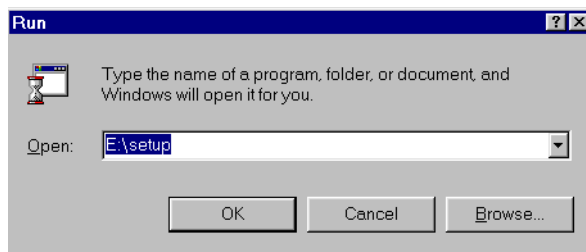
## 安装步骤

按下列步骤安装或升级化学工作站。

### 安装和升级步骤

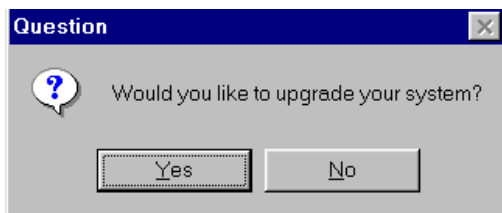
在安装化学工作站软件之前在您的计算机上要装 Windows NT 或 Windows 2000 操作系统，参考随 PC 机或操作系统附带的文件。

1. 如果是升级，关闭并重新启动计算机（不要启动化学工作站，如果正在运行就关闭它）。
2. 把装有化学工作站的 CD-ROM 插入 CD-ROM 驱动器。
3. 在 Task Bar 的菜单上选择 Start /Run。
4. 在命令行键入 *drive:\ Setup*(即 *E:\ Setup*)，然后单击 OK。

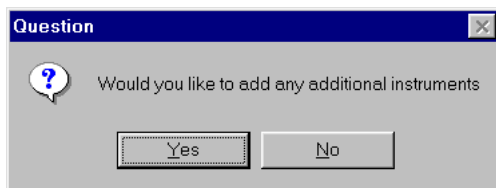


5. 选择您要安装的方法。
  - a. 进行首次安装，跳到第 7 步
  - b. 要对现有的化学工作站软件升级，在执行 Setup 程序几秒钟后，显示下面的对话框，单击 Yes，进行第 6 步

## 安装数据分析 化学工作站 安装步骤

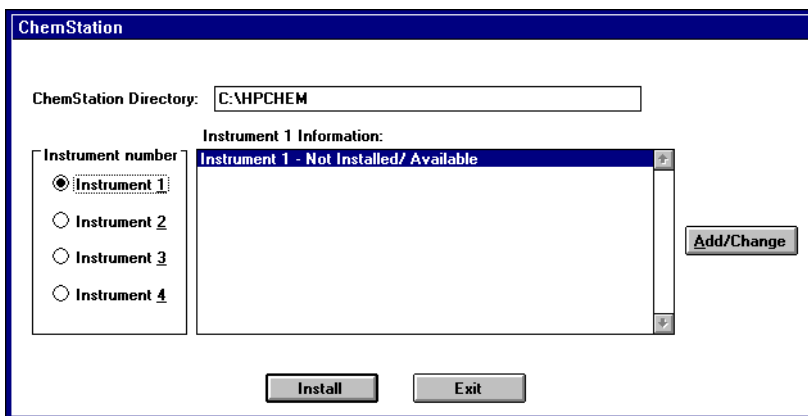


6. 在完成升级操作之后，**Setup** 程序指示您增加其它的仪器。因为在此数据分析化学工作站软件中没有仪器控制和实时数据采集程序，所以要在这一软件中增加仪器控制器是不会成功的。

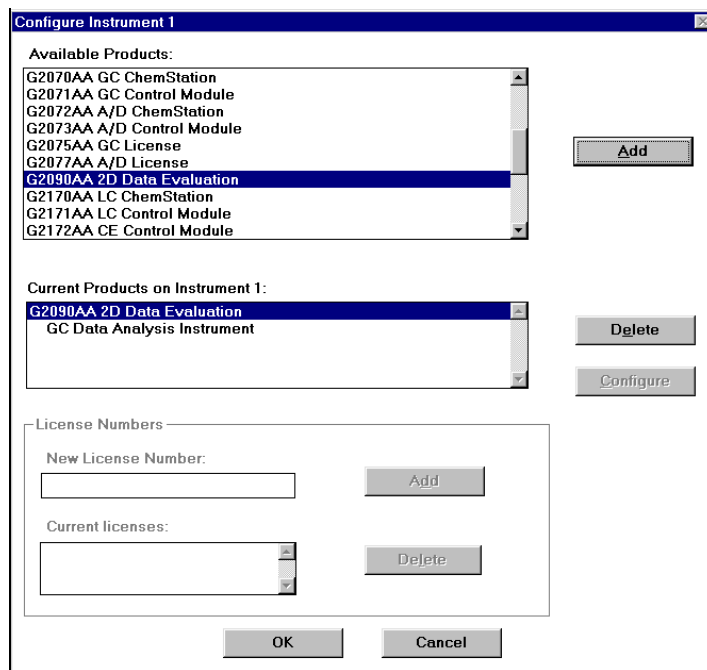


在完成升级操作之后，要返回到 *Windows*，单击 No，这就完成了安装步骤。

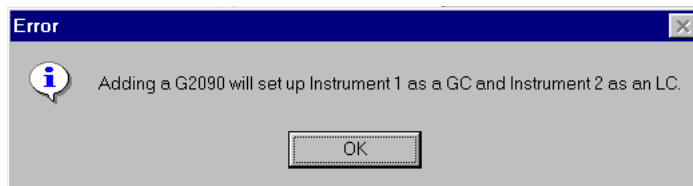
7. 当出现下面的屏幕时，单击 Add/Change。



会显示下面的对话框。



8. 选择数据分析化学工作站的产品。
  - a. 滚动产品列表，选择 G2090AA，单击 Add
  - b. 显示下面的信息提示。要解除这一提示，单击 OK



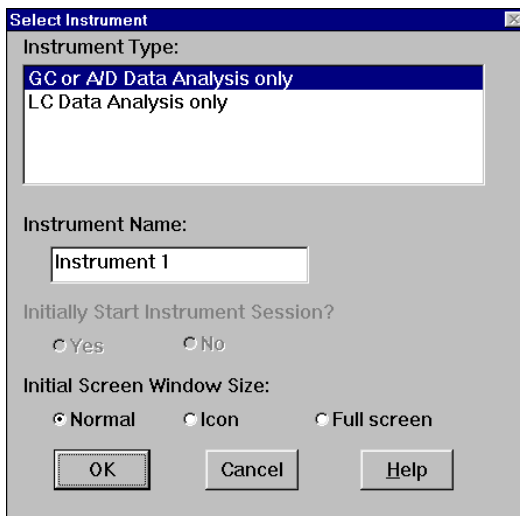
注意对 G2090AA 的许可证号框不起作用，因为不需要加许可证号。

## 安装数据分析 化学工作站 安装步骤

9. 要选择这一仪器部件并返回到前一屏幕，单击 OK。
10. 完成了安装步骤，在化学工作站对话框中单击 Install。
11. 在完成了初始安装后，Setup 程序就安装数据分析化学工作站和数据处理软件，并自动地送到配置编辑器，此时会出现提示：**Configure GPIB Card**，并提醒 “No GPIB Cards found”（“没有找到 IB 卡”），在安装数据分析化学工作站时不需要 GPIB 卡，因为它没有仪器控制的问题。



12. 单击 OK，继续进行安装配置。
13. 选择要配置的仪器，在工具条中选择 Configure/Instrument。



14. 完成 **Select Instrument**（选择仪器）的屏幕。点亮相应的仪器类型，确认或重新命名所选择的仪器，并选择一个 **Initial Screen Window Size**（初始屏幕窗口尺寸）。

单击 OK，*确定您的选择*。

15. *要退出 Configuration Editor（配置编辑器）程序并返回 Windows 界面，首先选择 File/Save，然后选择 File/Exit。*

16. 在完成了化学工作站软件的初始化之后，在启动化学工作站之前，确认已返回 Windows，并重新启动计算机系统，这样可确认改变生效。

保存好 CD-ROM 和它表面上的许可证号，以备以后再安装此软件或升级时使用它。

安装数据分析 化学工作站  
安装步骤

---

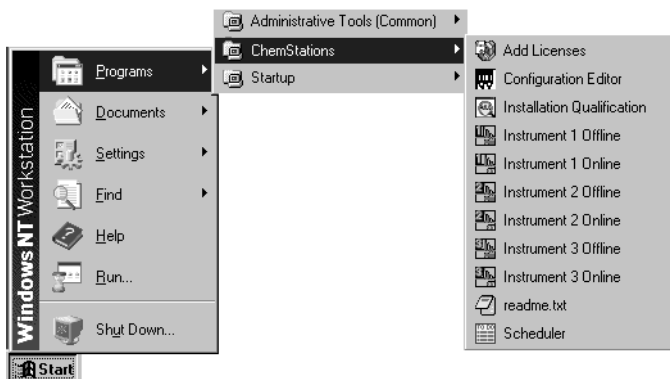
## 启动化学工作站

---

## 启动化学工作站

数据分析化学工作站软件安装和配置完成后，重新启动系统，就可以启动化学工作站管理的仪器了。

1. 从任务栏中的 **Start** 菜单中选择 **Start/Programs/ChemStations/**，并选择相应的仪器。



屏幕显示将与下面的窗口相似。



- 浏览 *What's New*，了解一下 A.09.xx 版本化学工作站的新功能。
- 选择 *Tutorial*，开始对化学工作站进行自行掌握进度的、循序渐进地了解。
- 如果以后启动化学工作站时不想再显示 *Welcome* 对话框，不选 *Show on Start* 框。

2. 单击 *Welcome* 框中的 *door* 图标，进入化学工作站。

### 安捷伦响应中心技术支持服务解决您的疑难问题并充分开发功能

如果在启动化学工作站时遇到了问题，或者需要帮助充分发挥软件的功能，请与安捷伦分析响应中心联系。这项服务已从以澳大利亚、欧洲和美国为中心扩展到了全世界。

那些帮助您解决操作困难和为应用安捷伦分析软件提供帮助和建议的技术支持专家们使用分析响应中心的安捷伦网络（ARC）。一般来说，这项服务只限于电话，但经您同意也可以通过调制解调器扩展到远程服务。

安捷伦分析软件包含了自产品安装后 90 天之内响应中心的免费服务。这项服务可以以非常低廉的价格延长至一年或更长。此外，您可以参加一项最新情报资料服务使您能与定期发送的软件状况通报一起自动收到任何软件的升级版本，软件状况通报包含了有关安捷伦分析软件的问题和解决办法的重要信息。

如需了解关于怎样注册这些服务的详细说明，请与当地的分析响应中心的代表联系。

当地的分析支持代表还将提供有关安捷伦分析软件产品咨询、修改、开发和培训服务的资料。

在订购时安捷伦响应中心支持和最新情报服务将考虑您国家当时、当地的价格、期限和条件。

### **与安捷伦分析响应中心电话联系**

当与安捷伦分析响应中心电话联系时，请在计算机旁边，并准备好产品说明书。

我们还建议您准备好下列资料：

- 带有分析软件产品号、版本号和许可注册号的包装标签
- 系统给出的故障提示的确切说明
- 问题发生时正在进行的应用项目

---

## 版本说明

2002年3月第一版

本手册针对化学工作站软件 A.09.xx 版本，xx 是一个从 00 到 99 的数字，说明是不影响本书技术准确性的最低版本软件。

本书废止部件号为 G2090-97002, G2090-97003 与 G2090-90004 的手册。

本书的印刷日期和部件号是指版本的出版日期。新版本印刷时，印刷日期将随之改变。



## 关于本书

本手册用于初次安装化学工作站或更新安装系统时使用。本手册介绍如何初装软件、添加仪器组件、如何配置分析系统以及如何确认安装和配置的完整性和可操作性。

美国印刷



G2090-97005